



EVROPSKÁ UNIE
Evropský fond pro regionální rozvoj
Integrovaný regionální operační program



MINISTERSTVO
PRO MÍSTNÍ
ROZVOJ ČR

Rýmařov

CENTRUM MĚSTA BŘIDLIČNÁ

ÚZEMNÍ STUDIE VEŘEJNÉHO PROSTRANSTVÍ IV.




A. TEXTOVÁ ČÁST

Ing.arch. Kamil Zezula
architekti



CENTRUM MĚSTA BŘIDLIČNÁ

ÚZEMNÍ STUDIE VEŘEJNÉHO PROSTRANSTVÍ IV.

Lokalita:	řešené území je vymezeno ze severu ulicí Sokolovská, z východu ulicí Tovární a 1. máje, z jihu ulicí Bruntálská a ze západu je vymezeno benzínovou stanicí. Část řešeného území se nachází i za řekou Moravicí, konkrétně se jedná o území kolem vlakové zastávky vymezeno ulicí Šternberská a Na kopečku.
Investor:	Město Břidličná Nábřežní 452 793 51 Břidličná
Pořizovatel:	Město Rýmařov Náměstí Svobody 5 795 01 Rýmařov
Zpracovatel:	Ing. arch. Kamil Zezula tř. 28. října 1639 738 01 Frýdek-Místek 
Urbanistická koncepce:	Ing. arch. Adam Zezula a Ing. arch. Jan Skoumal Husova 13 602 00 Brno
Vypracoval:	Ing. arch. Adam Zezula Ing. arch. Jan Skoumal Ing. arch. Jaroslava Brhelová
Spolupráce:	
Spolupráce na urb. koncepci:	Ing. arch. Jakub Kolman
Dopravní řešení:	Ing. Petr Jarolím
Zahradní architektura:	Ing. arch. Tomáš Babka
Datum:	srpen 2017
Místo:	Brno
Stupeň projektové dokumentace:	územní studie veřejného prostranství

A. TEXTOVÁ ČÁST

A.1. ÚVOD

A.1.1. Účel a cíle územní studie

Územní studie veřejného prostranství navazuje a vychází z vítězného návrhu veřejné architektonické soutěže, která proběhla v období od prosince 2016 do února 2017.

Cílem územní studie je revitalizace veřejného prostranství prostoru centra města Břidličná. Územní studie bude řešit celkovou revitalizaci prostoru, vznik nového centra města pro shromažďování, kulturní akce, odpočinek a relaxaci, jeho vazby na ostatní veřejná prostranství a veřejnou infrastrukturu - zejména dopravní a technickou infrastrukturu. Cílem řešení je výrazné zhodnocení městského prostoru s regulací (dílčí úpravou) dopravního systému, zejména autobusového nádraží, vytvořením veřejného prostranství se zelení a odpočivnými plochami, případně vymezením ploch pro umístění doplňujících staveb. Vzhledem k poloze blízkosti řeky Moravice má studie ambice propojit veřejný prostor přes silnici II. třídy mezi Moravicí a nově vzniklé centrum. Je nutno rovněž řešit umístění parkovišť pro osobní vozidla v kombinaci se zpevněnými plochami pro pěší. V rámci technické infrastruktury je nutno vymístit omezuující stávající vedení VN přes centrum města.

Požadavek vymezení vzešel ze strany samosprávy obce (podmínka územní studie není uvedena v Územním plánu Břidličné).

Územní studie bude po schválení možnosti jejího využití pořizovatelem a vložení do evidence územně plánovací činnosti sloužit jako neopominutelný podklad pro rozhodování v daném území.

A.1.2. Použité podklady

- zadávací podmínky na veřejnou architektonickou soutěž „Centrum města Břidličná“.
- zadávací podmínky na územní studie veřejného prostranství ORP Rýmařov IV. „Centrum města Břidličná“
- katastrální mapa města Břidličná (ČÚZK, 2009);
- ortofotomapa (ČÚZK, 2009);
- fyzický průzkum území (2016-2017);
- územní plán města Břidličná (2010);
- vyjádření správců sítí (ČEZ Distribuce, a.s.; ČEZ ICT Services a.s.; Telefónica Czech Republic a.s.; UPC Česká republika s.r.o.; RWE; VaK Bruntál);
- vyjádření dotčených orgánů (povodí Odry);
- dokumentace oblastí s významným povodňovým rizikem v dílčím povodí Horní Odry (červen 2014)
- studie vyhodnocení a zvládnání povodňových rizik na řece Moravici (úsek Břidličná) (březen 2013)
- <http://gis.rymarov.cz/dpp/>
- www.mu-bridlicna.cz
- ČSN 73 6110 Projektování místních komunikací (dále jen norma).

A.1.3. Vymezení řešeného území

Prostor je severní straně vymezen stávající ulicí Sokolovskou až po objekt na parc.č. 1376, dále na východní straně koncem ulice Nábřežní. Jižní stranu prostoru lemuje ulice Bruntálská s přílehlými objekty občanské vybavenosti, kde se terén svažuje a končí přístupem k řece. Na západní straně území uzavírá prostor křižovatka ulic Bruntálské, Rýmařovské a Nábřežní. Na ploše se nachází stávající objekty občanské vybavenosti, stávající autobusové nádraží, parkoviště, ulice „pěší zóny“ s původním zatrubněným náhonem. Část řešeného území se dále nachází i za řekou Moravicí, konkrétně se jedná o území kolem vlakové zastávky vymezeno ulicemi Šternberská a Na kopečku.

Plocha řešeného území je 0,087 km².

Z důvodu koordinace a řešení širších souvislostí a návazností je, v některých místech, řešené území rozšířeno nad rámec zadání územní studie.

A.1.4. Požadavky na řešení ÚSVP

Podrobnost řešení ÚSVP byla s ohledem na rozsáhlost a různorodost území stanovena jako minimální. Řešené území bude dále rozděleno na menší území, které budou řešeny v rámci navazujících stupňů projektové dokumentace.

Požadavky na základní koncepci řešeného území byly převzaty především z platného územního plánu, zadání veřejné architektonické soutěže a připomínek pořizovatele. Dle územního plánu se převážná část území nachází v centrální zóně resp. v zóně občanské vybavenosti a veřejné zeleně. Návrh nepočítá se změnou využití území.

Požadavky pořizovatele respektive města byly zohledněny zejména v rámci řešení odstavných a parkovacích ploch.

Požadavky na ochranu a rozvoj hodnot území byly specifikovány zejména v akcentaci vodního prvku a navázání na trasu historického náhonu jakožto jedinému historickému otisku v řešeném území. Další hodnoty území je třeba teprve vytvořit a v budoucnosti obhájit.

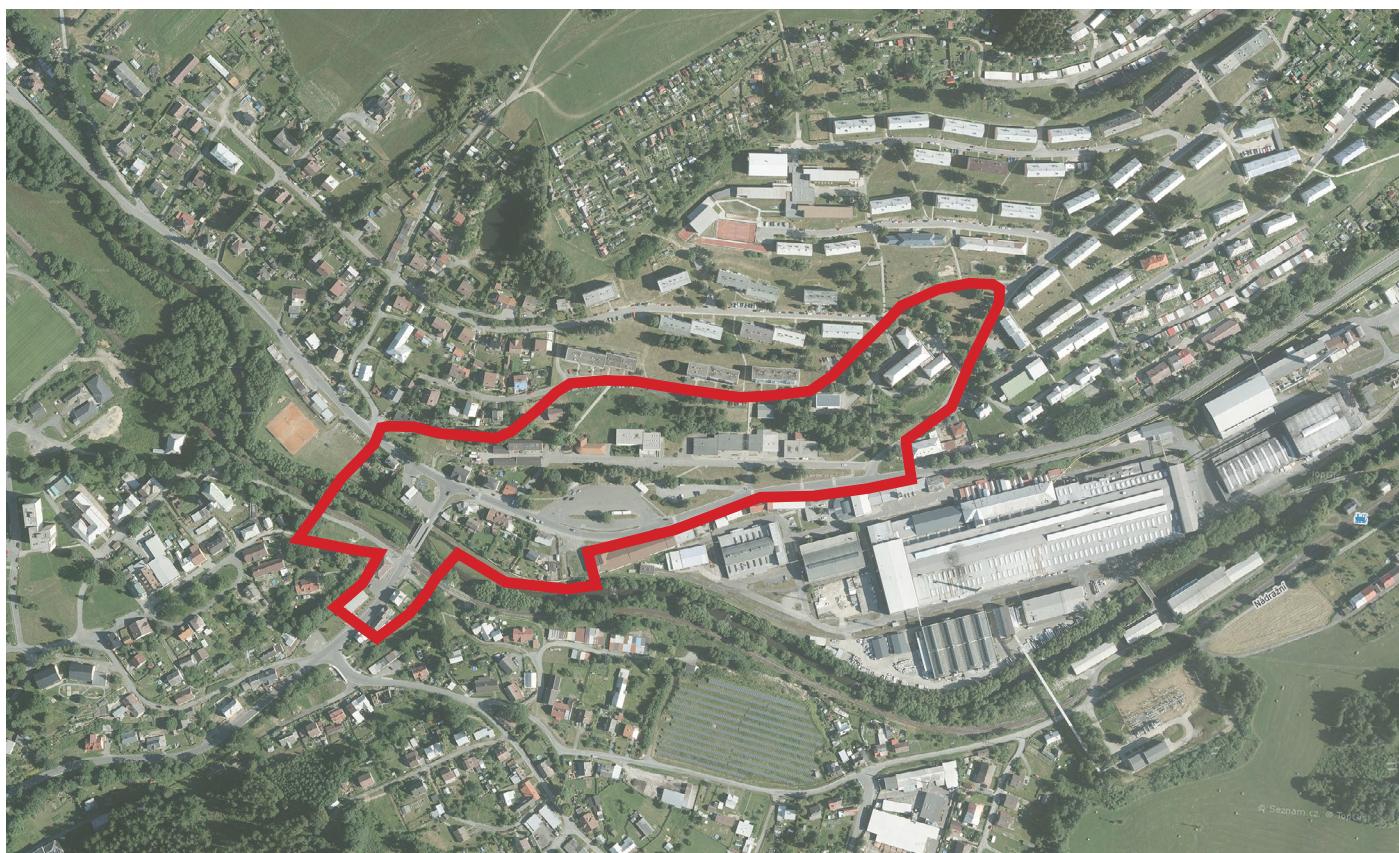
Požadavky na prostorovou koncepci, funkční a prostorové uspořádání veřejného prostoru se týkají zejména jeho univerzálnosti a multifunkčnosti, která v sobě snoubí odpočinek obyvatel, funkci centrálního prostoru města a dopravní terminál. Objekty vymezující veřejný prostor jsou ve velké míře v soukromém vlastnictví a město má nyní pramalé možnosti, jak tento stav změnit. V budoucnu se tedy musí stát kladným příkladem pro okolí a začít např. s revitalizací městského úřadu.

Řešení dopravní koncepce je jedním z hlavních prvků celého území a je nutné mu dát odpovídající péči, kdy je nutné navrhnout moderní přestupní autobusový terminál, který navíc zabírá jen tolik prostoru kolik je bezpodmínečně nutné a může být tak součástí městského veřejného prostoru, aniž by byl chápán jako negativní prvek. Technická infrastruktura bude ovlivněna jen v takové míře, která bude nutná pro provedení architektonického záměru. Kromě přeložky VN, nebude speciálně (ve smyslu řešení technické infrastruktury nevyvolané stavebními zásahy) zasahováno.

Varianty řešení nejsou zpracovány. Etapizace přestavby je dále popsána v textové části A.3.12.

A.1.4. Širší vztahy

Řešené území je dnes centrálním prostorem města, byť nekoresponduje s historickým centrem původní obce. Je velice dobře dostupné (leží na křižovatce tří hlavních tras, které Břidličnou spojují s okolím), dále se zde nachází autobusový přestupní uzel a také vlaková zastávka. V blízkosti je kulturní společenský dům města, nábřeží řeky a celé území je obklopeno obytnou zástavbou, mimo průmyslového areálu AI Invest. Díky centrální poloze se zde nachází úřad samosprávy a velké množství provozů a služeb.



Obr. č. 1: Širší vztahy, zdroj: mapy.cz

A.2. ANALÝZA STÁVAJÍCÍHO STAVU

A.2.1. Historie území

Město Břidličná, dříve Frýdlant nad Moravicí, se nalézá v údolí na soutoku řeky Moravice a potoka Poličky, na rozhraní Nízkého a Hrubého Jeseníku, v Bruntálské vrchovině v nadmořské výšce 550 m. Břidličná je městem od roku 1973, dnes má dvě místní části - Vajglov a Albrechtice u Rýmařova. Frýdlant byl součástí sovinského panství, kde byly pro rozvoj železářství všechny důležité předpoklady, těmi byla železná ruda (z rudských a plinkoutských dolů), vodní pohon v podobě Moravice a četných dalších toků a konečně i dostatečná zásoba dřeva v rozsáhlých panských lesích. Rozvíjelo se zde hutnictví a s ním souvisel i demografický vývoj růstu obyvatel městečka, ale k oživení hutnické tradice ve Frýdlantě (přes snahu v závěru 18. století) dochází až po roce 1930.

Město Břidličná mělo své historické a správní centrum na kopci nad pravým břehem řeky Moravice, kde se také doposud toto centrum nachází. Toto centrum se spolu s obcí přirozeně vyvíjelo. Změna v urbanistickém rozložení nastala až s poválečným rozvojem výroby zpracování hliníku. Především v šedesátých a sedmdesátých letech minulého století si skokový rozvoj Kovohutí vyžádal velkou potřebu pracovních sil spojenou s novou výstavbou v městě Břidličná.

Novodobá zástavba masového bydlení v bytových domech umístěných na svahu s „občanskou vybaveností“ (Kulturní dům, obchody, krytý bazén) byla podřízena výrobě a dovozu pracovních sil. Je zřetelné, že nebyla poptávka po takovém způsobu rozvoje města, který by organicky navázal na historickou stopu, sociologické aspekty, morfologii terénu, klima atd. Což dnes městu přináší mnoho problémů.

A.2.2. Současnost-úvod

Město Břidličná prošlo nesourodým a v určitých fázích až překotným vývojem, kdy nejdříve k malé obci nad řekou byly přistavěny kovohutě, které byly příčinou stavby rozlehlého sídliště na druhé straně řeky. Tyto dvě části však nebyly ničím propojeny a dodnes mezi nimi zeje „prázdnost“, které se snaží být centrálním prostorem města, náměstím. Navíc jsou tyto dvě části odděleny nepropustnou bariérou v podobě vlastního protáhlého areálu bývalých kovohutí, který splývá s levým břehem řeky Moravice. Pravý břeh řeky je pak vyhrazen pro železniční trať, kterou lze taktéž chápat jako bariéru. Obě části města se tak setkávají pouze v jediném bodě, kterým je symbolicky most přes řeku.

Břidličná je na svou velikost až příliš rozptýlená, což generuje velké množství ploch a prostranství, které nemají zásadní účel či využití, „nikomu“ nepatří a „nikdo“ se o ně nestará. Nemá jasnou vnitřní strukturu, nemá jasný střed nebo centrální prostor ke scházení, setkávání a komunikaci. Je tedy celkem logickým krokem a úvahou snažit se rehabilitovat právě tento deficit. Snažit se nastavit nějaký princip, který se bude „rozrůstat“ právě od středu města do jeho okrajových částí.

A.2.3. Širší vztahy

Řešené území je dnes centrálním prostorem města, byť nekorresponduje s historickým centrem původní obce. Je velice dobře dostupné (leží na křižovatce tří hlavních tras, které Břidličnou spojují s okolím), dále se zde nachází autobusový přestupní uzel a také vlaková zastávka. V blízkosti je kulturní společenský dům města, nábřeží řeky a celé území je obklopeno obytnou zástavbou, mimo průmyslového areálu Al Invest. Díky centrální poloze se zde nachází úřad samosprávy a velké množství provozů a služeb.

A.2.4. Hodnoty a problémy území

Jako hlavní hodnoty a klady území se dá určitě považovat:

- centrální poloha v rámci města
- dobré dopravní napojení
- blízkost řeky Moravice
- dostatek prostoru

Jako hlavní problémy území lze zmínit:

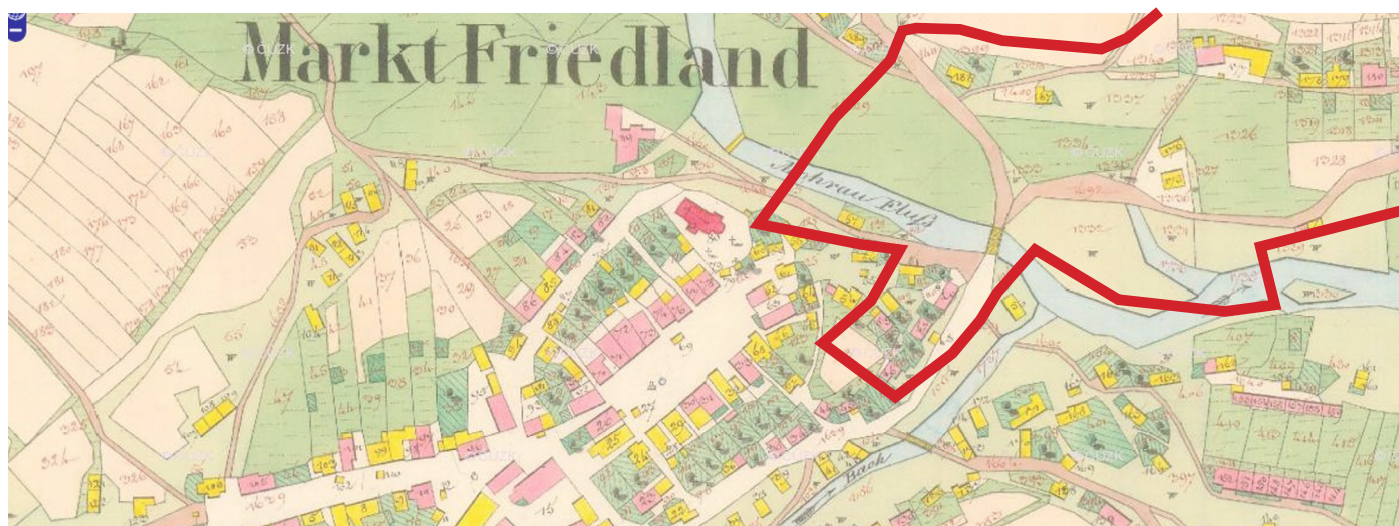
- zanedbaná údržba celého prostoru (domy, mobiliář, povrchy, zeleň)
- nejasné vztahy s průmyslovým areálem Al Invest
- průmyslový areál v centrální poloze města
- žádná či nejasná struktura zástavby v centrálním prostoru
- nepřístupné nábřeží řeky Moravice



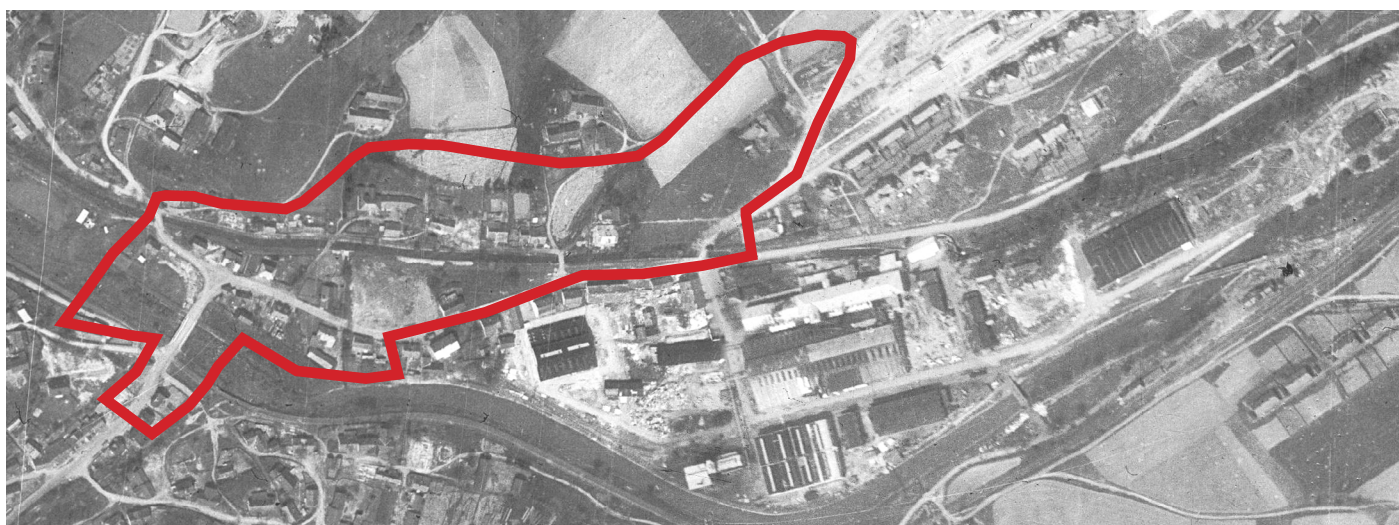
Obr. č. 2: Historická fotografie náhonu (nedatováno); zdroj: podklady k soutěži



Obr. č. 3: Historická fotografie mostu (nedatováno); zdroj: podklady k soutěži



Obr. č. 4: Historická mapa (1834); zdroj: podklady k soutěži



Obr. č. 5: Historická ortofotomapa (1955); zdroj: kontaminace.cenia.cz

A.2.5. Limity využití území

Řešené území se mimo jiné nachází částečně v ochranném pásmu železnice, v ochranném pásmu silnice II. a III. třídy. Částečně je ovlivněno i záplavovým územím řeky Moravice. Podrobně jsou tyto skutečnosti uvedeny ve výkrese limitů C.03.

A.2.6. Majetkoprávní vztahy

Převážná většina dotčených pozemků řešeného území jsou v majetku města Břidličná, část dále patří České republice či Moravskoslezskému kraji (komunikace II. a III. třídy). Propojení mezi ulicemi Bruntálská a řekou Moravicí (poz. p.č. 851 je v majetku společnosti AL INVEST Břidličná, a.s.). Domy a pozemky na ulici nábrežní (poz. p.č. 1209, 1210, 1372, 1373, 508, 509, 877, 878, 879) pak patří soukromým vlastníkům.

Podrobné majetkoprávní vztahy jsou zobrazeny ve výkrese v příloze této studie.

A.2.7. Veřejná prostranství

Centrální prostor města, tzn. prostor mezi ulicemi Nábrežní a Bruntálská je vymezen ze severu řadou domů občanské vybavenosti a služeb včetně městského úřadu. Jižní strana je vymezena areálem bývalých kovohutí (dnes společnost Al Invest), přičemž značná část je tvořena takřka prázdnou fasádou jednoho z domů respektive betonovým plotem. Prostor mezi ulicemi je využit jako autobusové nádraží a parkoviště. Jedinou částí pro pěší (mimo chodníku podél ulice Bruntálská) je samotná Nábrežní ulice, která je nad zbytkem plochy vyvýšená cca o 1,5 – 3 m a přímo doléhá k řadě výše popsaných domů občanské vybavenosti. Dnešní stav a charakter veřejného prostoru je bez okolků špatný. Domy mají nízkou architektonickou úroveň a velká část z nich trpí také neduhy technického rázu. Samotný povrch veřejného prostranství je směsí asfaltových či jiných polo zpevněných ploch a travnatých ostrůvků či zatravněných svahů, které jsou protkány vyšlapanými chodníky. Plochy pro dopravu neodpovídají skutečným požadavkům a jsou značně předimenzovány.

A.2.8. Každodenní rekreace

V centrálním prostoru města se zařízení pro trávení volného času dětí či dospělých nenachází. Nejbližší dětská hřiště se nachází při západní cípu řešeného území (nad společenským domem). Na opačné straně se pak mezi řekou a ulicí Rýmařovská nachází tenisové kurty. Absence alespoň omezeného počtu prvků, které by sloužily zábavě dětí (a nemusí jít rovnou o dětská hřiště) můžeme chápat jako negativum, protože tak řešené území přichází o jeden z oživujících elementů.

A.2.9. Zeleň

Zeleň v rámci řešeného území působí, obdobně jako i ostatní aspekty tohoto veřejného prostranství, tedy dost zanedbaným dojmem. Obecně zeleň není nijak komponována a většinou se jedná o přerostlé jedince stromů či keřů. Vzrostlá zeleň svým charakterem podtrhuje pocit z neudržovaného prostoru. Stejně tak množství travnatých ploch, které jsou povětšinou zbytkovými plochami bez pobytového potenciálu. Zeleň kolem společenského domu má parkový potenciál, nicméně není zcela rozvinut a využit. Nábreží řeky je nepřístupné a tomu odpovídá i stav zeleně obklopující říční koryto.

A.2.10. Občanská vybavenost

Centrální prostor města ze své povahy věci nabízí řadu typů občanské vybavenosti. Nachází se zde úřad veřejné správy a samosprávy, tzn., městský úřad s pobočkou České pošty. Předprostor této budovy je však ve špatném stavu a zdaleka nevypadá jako reprezentativní prostranství před radnicí. Jeto dáno zejména neudržovanými keřovými porosty a chátrajícím schodištěm do 2.NP. Zbytek objektů slouží pro účely služeb (restaurace, bary, samoobsluha, lékárna, květinářství). V západním cípu řešeného území se nachází společenský dům, který poskytuje zázemí pro větší kulturní akce. Zároveň se zde nachází ubytovna a restaurace. Další služby, jako je například kadeřnictví, se nachází v objektu na ulici Sokolská vedle společenského domu. Tento dům je však z hlediska napojení na veřejné prostranství řešený nepřilíživě. Na východní straně nábrežní ulice se nachází prodejna stavebnin a železářství.

A.2.11. Mobiliář

Městský mobiliář v řešeném území svým stavem odpovídá i stavu celého území. Jedná se o více méně ná-



Obr. č. 6: Nábřežní ulice (2016); zdroj: fotoarchiv autora



Obr. č. 7: Autobusové nádraží (2016); zdroj: fotoarchiv autora



Obr. č. 8: Pohled ze Sokolovské ulice směrem na jih (2016); zdroj: fotoarchiv autora

hodně rozmístěné lavičky, které jsou v zanedbaném stavu. Osvětlení je řešeno zastaralými lampami pouličního osvětlení, které dojem z celého prostoru jen podtrhují. Odpadkové koše v prostoru v podstatě chybí či je jich velmi malé množství. Autobusové zastávky také nenabízí přívětivé prostředí pro čekání a pobyt cestujících a o vlakové zastávce ani nemluvě. Většina zábradlí je oprýskaná či zrezivělá. Celkově lze téma městského mobiliáře shrnout do slov nedostatečný, zanedbaný a zastaralý, což dotváří výsledný estetický dojem, který není rozhodně lichotivý.

A.2.12. Pěší provoz

Pěší trasy jsou vedeny podél jižní strany ulice Bruntálská, kde se také nachází chodník. Tento je na západní straně napojen na most přes řeku Moravici a na východní vede až k hlavnímu vstupu do areálu společnost ALINVEST. Přes ulici Bruntálskou se dá přejít pěticí přechodů pro chodce, které zprostředkovávají napojení na ulici Nábřežní a na autobusové stanoviště. Ulice Nábřežní je řešena ve východní části jako pěší zóna s omezeným provozem OA. Ulice Nábřežní je dále napojena na ulici Tovární, kde se však chodník po několika metrech ztrácí a pěší provoz je řešen při kraji komunikace. Spodní úroveň autobusového stanoviště s horní úrovní nábřežní ulice je propojena buď betonovými schodišti či prošlapanými pěšinkami. Z Nábřežní ulice na ulici Sokolskou vedou svahem další betonové chodníky. Zelený svah kolem společenského domu je také protkán řadou pěších chodníků. Oblast kolem železniční zastávky je napojena na pěší trasy, které vedou přes most. Od železniční zastávky vedou komunikace se smíšeným či omezeným provozem směrem na náměstí Svobody a směrem k fotbalovému hřišti. Napojení oblasti kolem železniční zastávky směrem na Rýmařovskou ulici je nešikovně řešeno přes přechod, který je mimo pěší trasu a leží už na ulici Bruntálská či přes objekt čerpací stanice.

Intenzita pěšího provozu je největší na Nábřežní ulici, kam se také sbíhá většina tras z obytné části města a je napojena na hlavní cílové body (autobusové stanoviště, vstup do ALINVESTU).

A.2.13. Cyklistická doprava

Cyklistická doprava v území není doteď příliš řešená. Příčinami jsou jistě relativně malá rozloha města a kopcovitý terén, který dohromady s dopravou zhuštěnou pouze na komunikaci č. 370 a č. 37021 nedávají příliš velkou motivaci či potřebu v rámci městské mobility tento typ dopravy vůbec řešit.

V rámci meziměstské či turistické dopravy vedou přes řešené území dvě trasy a to trasa č. 6142 (Slezská Herta-Štěrkovec, v rámci řešeného území vede po komunikaci II. třídy č. 370) a trasa č. 6146 (Budišov nad Budišovkou-Břidličná; v rámci řešeného území vede po komunikaci III. třídy č. 37021).

A.2.14. Autobusová doprava

Město Břidličná stojí na průsečíku tří hlavních tras (směr Rýmařov, Bruntál a Šternberk), čemuž odpovídají i autobusové linky, které se zde sjíždí. Oproti vlakové dopravě je autobusová doprava více využívaná, protože umožňuje obsloužit větší území. Počet spojů je tedy nesrovnatelně větší, tím pádem i přepravovaná kapacita cestujících. Je to dáno i potřebou dojížděky zaměstnanců společnosti AL INVEST z okolních obcí i měst. Všechny autobusové spoje jsou obslouženy v centrálním prostoru pod Nábřežní ulicí, kde je situováno i autobusové nádraží. Toto autobusové nádraží má v současné době dvě stanoviště, přesto zabírá převážnou plochu celého prostoru a je tedy možné říci, že je zbytečně předimenzováno a že není potřeba do budoucna věnovat tolik prostoru pouze dopravě.

A.2.15. Vlaková doprava

Město Břidličná má tři vlakové stanice, přičemž stav ani jedné z nich není dobrý. „Hlavní“ nádraží je velice špatně dostupné a jeho stav je tristní, vlaková zastávka poblíž řešeného centra má charakter spíše autobusové zastávky v zapadlé obci. Tento stav je způsoben především tím, že místní železniční trať (trať č. 311 Rýmařov-Valšov), je pouze slepou odbočkou s koncem v nedalekém Rýmařově, proto i četnost spojů respektive její využívání nehraje v celkovém dopravním úhrnu hlavní roli a většina cestujících dává tedy přednost individuální či autobusové dopravě (denně je v každém směru pouze 9 spojů v cca dvouhodinových intervalech). Nicméně i tak nádraží stále zůstává vstupní branou do města pro určité procento obyvatel či návštěvníků a je tedy nutné tento prostor v odpovídající míře kultivovat.

A.2.16. Doprava v klidu

Dnes se v řešeném centrálním území nachází tři hlavní parkovací plochy. Parkoviště na východ od autobusového nádraží je cca pro 25 automobilů, parkoviště mezi Bruntálskou ulicí a autobusovým nádražím poskytuje 18 stání (navíc dostatečná plocha umožňuje odstavování kamionů) a parkoviště před městským úřadem má 15 míst. Další parkovací místa v rámci řešeného území se nachází podél ulice Sokolovská (cca 50 míst - jedná se o nepevněné

plochy) a několik málo je jich i u společenského domu.

A.2.17. Dopravní obslužnost

Řešeným územím prochází páteřní komunikace II. třídy č. 370, která spojuje Rýmařov a Bruntál, která se analogicky shoduje s ulicemi Rýmařovská a Bruntálská. Tato komunikace je poměrně vytížená a mimo běžný provoz je z ní také obsluhován celý areál společnosti AL INVEST. Na výše zmíněnou komunikaci se napojuje komunikace III. třídy č. 37021, která spojuje město Břidličná se Šternberkem. Její vytížení a provoz není takový jako na předchozí komunikaci.

A.3. ARCHITEKTONICKO-URBANISTICKÁ KONCEPCE

A.3.1. Základy urbanistické koncepce

Základem urbanistické koncepce celého návrhu jsou tyto aspekty:

- posílit městský charakter celého centrálního prostoru a definovat jej
- kultivovat veřejná prostranství

Současný charakter řešeného území je vlastně prázdným územím dosud nesrostlých vývojových částí města. Hlavní ambicí je tedy tento prostor definovat a zkultivovat jej tak, aby se stal plnohodnotnou součástí města, která bude mít své městské kvality, což znamená, že bude poskytovat zázemí souboru všech lidských činností, které se od městského centra a náměstí očekávají (veřejná správa a samospráva, služby, rekreace, reprezentace města, městské slavnosti a události, kulturní akce, snadná dopravní obslužnost pěší, cyklistickou a hromadnou dopravou, dostatek parkovacích míst). V neposlední řadě je pak nutné toto vzniklé náměstí napojit na organizmus města.

A.3.2. Propojení

Most, náměstí, řeka, cyklostezka jsou všechno prvky, které se nějakým způsobem snaží o propojení rozděleného města. Dalším důležitým prvkem, který by tuto ideu měl podpořit, by měla být linie, táhnoucí se v západovýchodním směru. Měla by propojovat všechny důležité prvky města a tvořit tak nějakou jasnou páteř sídla, která dá městu řád a systém. Nejde o žádnou megalomanskou stavbu. Mělo by se jednat postupnou o jednoduchou kultivaci již existujících pěších tras, které by měly mít nějaký shodný charakter (mobiliář, povrch, jednoduchý detail). Takto ztvárněná pěší, respektive cyklistická trasa, by se v mnoha místech mohla stát také iniciátorem postupné změny, postupné rehabilitace.

Tento prvek vychází i z metodického návodu MMR pro pořízení a zpracování územní studie veřejného prostranství, zejména pak v části o pořizování územních studií pro systémy veřejných prostranství.

A.3.3. Centrální prostor

Hlavní myšlenka našeho řešení spočívá v prostorovém rozčlenění dnes předimenzovaného centrálního prostoru na menší, uchopitelnější celky. Hlavní plocha na sever od ulice Bruntálské je rozčleněna na 4 vyvážené části:

Charakter nejzápadnější části vychází z dnešního stavu a stává se tak prostorem na pomezí parku a náměstí. Převládající linií pohybu pěších je rozdělen na dvě poloviny, kdy severnější z nich je pěstěným parkem s travnatým kobercem a tvoří tak klidný a zelený kout celého prostoru. Naopak jižní část je tvořena uspořádaným rastrem stromů, mezi kterými plyne dlažba náměstí. Tento prostor je doplněn lavičkami, které mu tak dávají a předurčují odpočinkovou a relaxační funkci i během horkého léta.

Největší část centrálního prostoru můžeme nazvat vlastním náměstím, které dosud vlastně neexistovalo. Ze západu je rámována vzrostlými stromy „parkové“ části, z východu je vymezena autobusovým nádražím. Severní hranici v prvním plánu tvoří stupňovitě uspořádaný svah a v druhém je pak vymezena severní frontou domů. Z jihu je od ulice Bruntálská oddělena alejí stromů. Uspořádání i měřítko náměstí odpovídá jeho funkci. Je univerzální dlážděnou plochou, která umožňuje pořádání všech typů veřejných a městských akcí a slavností, které se mohou odehrávat v průběhu celého roku. Je odcloněn od rušné komunikace a západní odpočinková část tvoří s touto plochou harmonický celek. Stupňovitě uspořádaný svah dává náměstí charakter jeviště a sám pak tvoří jeho pomyslné hlediště. Změnu výškových úrovní využívá malé infocentrum s veřejnými záchody, které se tak stává součástí svahu a může být jakousi iniciační stavbou před tím, než se své obnovy a rekonstrukce dočká severní strana Nábřežní ulice

Další část centrálního prostoru města slouží jako malé autobusové nádraží, které navazuje na jeho stávající umístění a potřebu otáčení autobusů. Jeho plocha se oproti současnému stavu značně zmenšila tak, aby pojižděná plocha autobusy zabírala pouze nezbytně nutnou část celého prostoru. Samotná nástupní a výstupní hrana se nachází pod Nábřežní ulicí, přičemž přístřešky zastávek částečně využívají terénního zlomu a jsou tak jeho součástí. Vlastní kapacita nádraží jsou tři nástupiště (z toho jedno je na ulici Bruntálské ve směru na Bruntál) a dvě odstavná stání. Plocha určená pro pojiždění je od vlastní plochy náměstí oddělena sloupky a změnou dlažby, kdy se z velkoformátové kamenné dlažby změnil na dláždění drobného formátu. I když je tato část věnována zejména dopravní funkci, tak i přesto neblokuje pěší trasy a je jednoduše průchozí. Autobusové nádraží je pak doplněno parkovištěm pro 5 automobilů.

Východní a poslední část centrálního prostoru má stejně jako západní strana funkci odpočinkovou a relaxační, ale na rozdíl od ní nepracuje s myšlenkou parku, nýbrž znovuobjevuje původní náhon. Protáhlý tvar a umístění vůči náhonu k této myšlence přímo vybízí, ačkoliv není znám skutečný stav a funkčnost výše zmíněného původního vodní-

ho prvku. Náhon je doplněn stromořadím a lavičkami, ze severní strany pak k náhonu sestupuje stupňovitě uspořádaný svah. Prvek náhonu se vůbec objevuje v měřítku celého náměstí. Jeho trasa je vyznačena odlišným odstínem a materiálem dlažby, v několika místech je tato podpořena zapuštěnými světly. Na této linii pak v části před infocentrem bude umístěno pitko.

Zásadním prvkem pro celý centrální prostor je změna výškových úrovní a tím vytvořený současný svah. Tento pak v rámci celého prostoru nabývá různých charakterů, z čistě terénního zlomu osázeného stromy se mění v části náměstí na stupňovité „hledišťe“, které je doplněno schodišti a rampou, která navíc sleduje trasu náhonu. Zde je také doplněn již zmíněným objektem infocentra a veřejných záchodů. V části nádraží se mění na zastávkový přístřešek, který obtékají schodišťová ramena. V poslední části se svah mírní až se postupně ztratí úplně a Nábřežní ulice se tak dostává do přímého kontaktu s odkrytým náhonem.

Další neopomenutelnou částí centrálního prostoru je Nábřežní ulice, která funguje jako pěší protiváha Bruntálské ulici. Na západní straně začíná křižovatkou nesourodých prostor (dvůr stavebnin, pěší chodník do kopce a smíšená plocha určená také pro parkování osobních automobilů). Jižní stranu Nábřežní ulice tvoří hrana svahu, která je různorodě osázena stromy. Tento nestejný rytmus umožňuje ulici chápat jinak, než v případě rytmizace stejnými prvky. Není monumentálně komponovanou osou, takové ambice navíc ani mít nemůže, stává se spíš ulicí s různými zákoutími a nabízející různé atmosféry. Od ulice vedoucí podél parku se tato mění na otevřený výhled do veřejného prostoru až po skutečné komponované nábřeží. Ze severní strany ulici tvoří řada solitérních domů. Součástí pěší zóny budou i parkovací stání pro potřeby návštěvníků a zaměstnanců městského úřadu. Pěší zóna v místě křižovatky s Tovární ulicí přejde do nově zbudovaného pěšího chodníku, který bude kopírovat Tovární respektive ulici 1. máje.

Posledním prvkem, který je třeba zmínit je samotná Bruntálská ulice. Z důvodu zásobování průmyslového areálu nákladními automobily, zůstává ulice i nadále pocitově oddělena od „obyvatelského pokoje“ města. Nicméně na začátku i na konci tohoto prostoru jsou instalovány zpomalovací prvky, tak aby měl průjezd podél náměstí jiný charakter. Tyto prvky mohou mít charakter změny povrchu (např. dlažba drobného formátu či ostrůvky, které pocitově zúží průjezdný profil). Jižní frontu domů pak čeká, stejně jako její severní protějšek, postupná rehabilitace, kterou může město iniciovat alespoň kultivací pochůzích povrchů a osvětlení. Jelikož však areál společnosti AI Invest tvoří jednu stranu centrálního prostoru, je nutné postupnými kroky nalézat kompromisy a shody, které budou mít kladný efekt jak pro soukromého výrobce, tak pro veřejný prostor. Věříme, že vytvoření náměstí bude iniciovat zlepšení stavu navazujících budov a bude možné nalézt kompromisní řešení s využitím budov a prostorů v majetku společnosti AI Invest.

A.3.4. Společenský dům

Samotné řešení společenského domu a jeho okolí není součástí územní studie, nicméně v rámci koncepční úvahy by měla mít zeleň kolem společenského domu parkový charakter, tak aby mohl společenský dům těžit z parku a naopak. Tato změna by pak příznivě ovlivnila i celé navazující centrum města. Tomu by dále napomohlo i otevření společenskému domu z jihu, tzn., přiblížilo by ho vlastnímu centru.

A.3.5. Svah nad ulicí Nábřežní

Návrh se v koncepční rovině zabývá také řešením svahu severně od „náměstí“. Dnešní stav lze charakterizovat jako neudržovaným zazeleneným svahem s jižní orientací, který protínají spojovací chodníky vedoucí z Nábřežní ulice na ulici Sokolovskou. Nacházejí se zde přerostlé a zahuštěné nepěstované skupiny stromů a keřů působí nepříznivě zejména ve spodních patrech budov, kde stíní nad únosnou míru. Druhy stálezelené převažují nad druhy opadavými. Trávníku se ve srážkovém a světelném stínu nedaří, prostory jsou nehygienické. Skladba dřevin je stejnověká, současně velkou část druhů tvoří dřeviny krátkověké. Hrozí postupný rozpad porostních skupin. Tyto porosty je proto nutné pěstovat.

Při pěstování porostů bude nutné jednotlivé dřeviny zmapovat a vytipovat mezi nimi perspektivní jedince. Tito budou na vhodných místech, v dostatečném odstupu od domů i od sebe navzájem, doplněny mladými dřevinami. Probírkami se prostor sídliště pročistí, stane se čitelným. Mladá generace postupně nahradí stárnoucí skupiny dřevin. Nově navržená neformální pěšina jdoucí v sídlištní vegetaci po vrstevnici, doplněná o účelný mobiliář, zvýší obytný komfort této, doposud přehlížené, městské plochy.

A.3.6. Území kolem vlakového nádraží

Z nynější zastávky navrhujeme udělat „hlavní“ nádraží města, zbylé dvě by byly opatřeny opravdu nejnútnejším minimem v podobě jednoduchých přístřešků. Ani nádraží v řešeném území nemusí být velkou výpravní budovou. Bude se jednat o jednoduchý přístřešek, který bude částečně zasazen do svahu a svým ztvárněním bude odpovídat zastřešení autobusového nástupiště. Vlaková zastávka bude doplněna jednoduchými lavičkami a panely s jízdními řády. Schodiště a vstup ze svahu budou zachovány. Celý prostor nástupiště bude navazovat na malé veřejné prostranství, které je dáno křižovatkou ulic Šternberská a Na Kopečku. Celý tento prostor bude vyčištěn, předlážděn a doplněn lavičkami. Měl by tak získat charakter důležitého místa či bodu na trase z jednoho konce města na druhý,

respektive z historického centra do nového. Řešení tohoto místa bude mít vliv i na ztvárnění železničního přejezdu (detail usazení závor bude řešen tak, aby je nebylo možné „podcházet“) a mostu, která vede až k myšlence jeho kompletní přestavby.

A.3.7. Most

Most přes řeku Moravici je důležitým spojovacím prvkem celého města. Nachází se mezi starou a novou částí a je tak jediným veřejně přístupným mostem přes řeku v rámci celého města. V jeho blízkosti je jak dnešní vlaková zastávka a pěší trasa na náměstí Svobody, tak řešené centrum obce. Dnešní most je výsledkem historického vývoje, kdy byly k původnímu mostu přidány pruhy pro pěší. Chodci jsou tedy oddělováni od vozovky původními krajními zděnými zábradlími. Most tím pádem sestává ze tří poctivě úzkých koridorů, které nejsou příjemné ani pro řidiče a nakonec ani pro pěší. V rámci vize do budoucna by se měl most stát jedním z dalších významných prvků města. Nyní je stavbou dopravní, která chodce spíše „trpí“. V budoucnu by se měl stát městským prostorem, který bude opravdu spojovacím prvkem obou částí města a ne obyčejným mostem na nepříliš vytížené silnici. Navrhujeme výrazně rozšířit pěší část a také zrušit výrazné oddělení mezi vozovkou a chodníkem. Domníváme se, že charakter silnice nepodmiňuje takto zásadní separování chodců od automobilového provozu. Povrch mostu bude dlážděný včetně vozovky, což by mělo automobily přirozeně zpomalovat. Dále přidáváme osvětlení a v rozšířené pěší části místa k sednutí. Zábradlí bude transparentní umožňující nerušený výhled na řeku Moravici.

A.3.8. Nábřeží řeky Moravice

Dnes je řeka Moravice a potažmo její nábřeží naprosto nepřístupné. Proto navrhujeme nový odpočinkový prostor, který se nachází mezi Bruntálskou ulicí a řekou Moravicí, tzn. na dnešním místě parkoviště společnosti AI Invest, a přirozeně tak navazuje na rekonstruované náměstí. Tento prostor je komponován jako klidová zóna, která umožňuje ve větší míře zpřístupnit nábřeží řeky Moravice přímo z prostoru náměstí a tak vodní živel vtáhnout skutečně do organismu města. Mimo dětského hřiště se tu výhledově může umístit restaurace s venkovním posezením.

A.3.9. Nové objekty

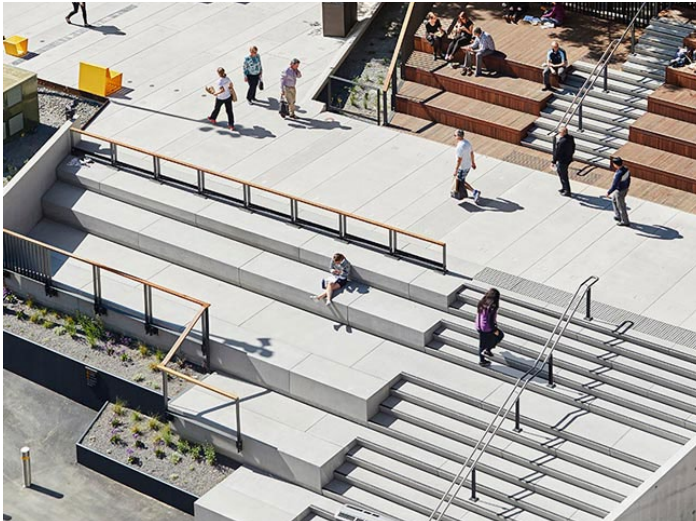
Jedná se o tři nové stavby. Dvě se nachází v centrálním prostoru a budou sloužit jako kryté nástupiště autobusového terminálu respektive infocentrum s veřejnými toaletami. Třetí se pak bude nacházet na opačném břehu řeky Moravice a bude sloužit jako vlaková zastávka. Všechny tři objekty budou mít jednoduchý charakter. Objekty na náměstí budou zasazeny do svahu, přičemž oba budou mít pochozí střechu a rozšíří tím tak prostor Nábřežní ulice. Krytí autobusového nástupiště bude mít jednoduché zastřešení a lavici na sednutí u zadní zdi. Objekt infocentra bude rozdělen na dvě části, přičemž jedna se bude otevírat do náměstí a bude sloužit, jako vlastní infocentrum. Druhá polovina bude sloužit jako veřejné záchody. Objekt vlakové zastávky bude zase jednoduchý přístřešek, který bude umístěn přibližně v místě bývalé nádražní budovy.

A.3.10. Mobiliář a drobná architektura

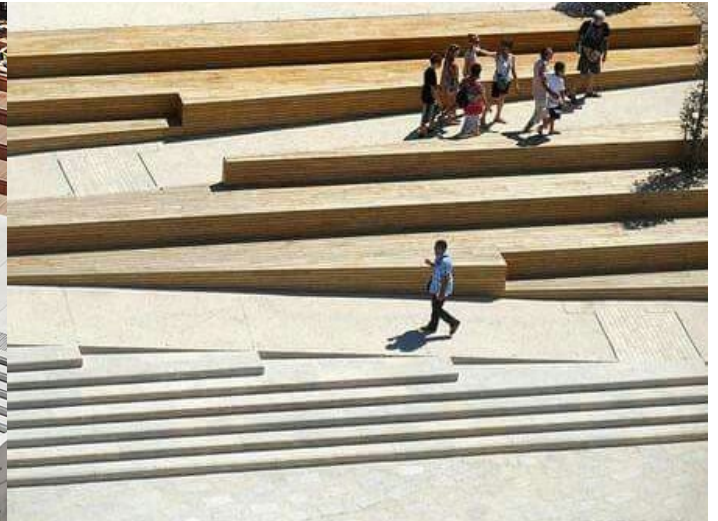
Celá rekonstrukce náměstí a přilehlých ploch bude doplněna kompletní výměnou městského mobiliáře. Půjde o nové lavičky, veřejné osvětlení, informační tabule, odpadkové koše, dělící sloupky, stojany na kola, vodní prvky, zábradlí apod. Viz obrazová příloha.

A.3.11. Regulace nové výstavby

Zástavba na ulici nábřežní je dnes v podstatě na hraně své životnosti (mimo objektu lékárny, zahradnictví a městského úřadu). Předmětem této územní studie není navrhnout novou zástavbu ulice, ale pouze určit nějaký základní rámec či cestu, kterou by se případná nová výstavba měla ubírat. Solitérní charakter domů by měl být zachován, zástavba by měla být prostupná směrem do svahu nad ulicí. Tento požadavek by měl být dát maximální délkou průčelí jednoho domu. Dnešní výšková hladina zástavby je nyní moc nízká a málo kapacitní, což je příčinou i monofunkčnosti této zástavby, kdy není umožněno vrstvení funkcí. Zástavba by tedy měla narůst do výšky tak, aby umožňovala vytvoření parteru pro služby a vyšší patra pro bydlení či administrativní funkce. Zde návrh naráží na požadavky současného územního plánu, kdy je na toto území vztažena regulace nové výstavby do maximální úrovně jednoho nadzemního podlaží a podkroví, přičemž střecha má být sedlová se sklonem 40-50°. Tento požadavek nikterak nereflektuje vývoj výstavby v území a pozici území v organismu města. Sedlová střecha je pro převážnou většinu staveb na levém břehu řeky Moravice naprosto cizím prvkem a její zpětná implementace do území by v požadované výškové hladině byla pouze opožděným romantickým pokusem vytvořit charakter podhorského městečka. Město Břidličná má za sebou překotný vývoj, kdy jí byla historická podoba stejně jako měřítko odebrána a přehlušena velkokapacitní průmyslovou



Obr. č. 9: Goods Line, Sydney, AUS (reference stupňů a schodů); zdroj: <http://www.adspazio.it>



Obr. č. 10: Marseille, F (reference stupňů a schodů); zdroj: <http://pinterest.com>



Obr. č. 11: Týršův most v Přerově (reference mostu); zdroj: <http://www.etna.cz>



Obr. č. 12: Lurie Garden Milenium Park, Chicago, USA (reference vodního prvku); zdroj: <http://www.dintelo.es>



Obr. č. 13: Zastávka v Hlučíně, CZ (reference zastřešení zastávek); zdroj: <http://www.msstavby.cz>



Obr. č. 14: Náměstí v Guitrancourt, F (reference odstavňích stání); zdroj: <http://www.adgnews.com>



Obr. č. 15: Odpadkový koš;
mmcité



Obr. č. 16: Osvětlení;
Escofet



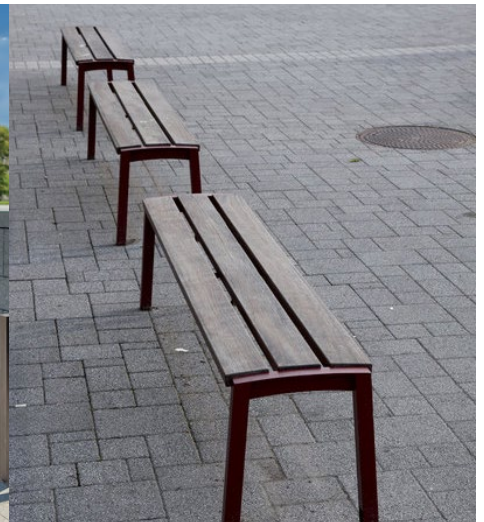
Obr. č. 17: Dlažba;
zdroj: pinterest.com



Obr. č. 18: Dělicí sloupky;
mmcité



Obr. č. 19: Stojany na kola;
mmcité



Obr. č. 20: Lavička;
mmcité



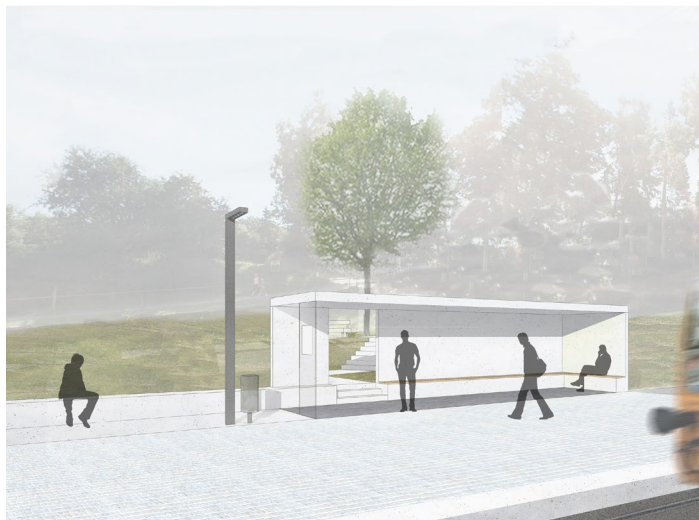
Obr. č. 21: Lavička;
mmcité



Obr. č. 22: Lavička;
mmcité



Obr. č. 23: Lavička;
mmcité



Obr. č. 24: Vlaková zastávka (2. kolo soutěže)



Obr. č. 25: Autobusová zastávka (2. kolo soutěže)

a obytnou výstavbou. Proto se nová výstavba v centrálním území musí stát sebevědomou a dostatečně hmotnou, aby dokázala vymezit poměrně velký veřejný prostor. Výšková hladina by měla mít alespoň dvě nadzemní podlaží od ÚT (při zachování výhledů a průhledů z ulice Sokolovská na jih) bez nutnosti užívání sedlových střech.

A.3.12. Etapizace

Přestavba celého území bude dlouhý proces, proto je nutné počítat s etapizací projektu:

- I. etapa: Autobusový terminál (vč. přeložky silnice II. třídy), náměstí a ulice Nábřežní
- II. etapa: Vlaková zastávka
- III. etapa: Napojení veřejného prostoru na řeku, úprava části nábřeží
- IV. etapa: Úprava svahu nad ulicí Nábřežní na park (potažmo úprava parku kolem společenského domu)
- V. etapa: Rekonstrukce mostu přes řeku Moravici
- VI. etapa: Rekonstrukce společenského domu
- VII. etapa: Přestavba objektů na nábřežní ulici

A.3.13. Závěr

Územní studie veřejného prostranství centra města Břidličná je především podkladem pro další fáze a stupně projektové dokumentace řešeného území, kde by se mělo jednotlivě jednat o projekty Dopravního terminálu Břidličná (včetně navazujícího náměstí, Nábřežní ulice, vodního prvku – náhonu, objektu infocentra, včetně zeleně, která se bude v tomto prostoru nacházet). Dále se pak bude jednat o samostatné řešení jednotlivých projektů a na ně navazujících stupňů projektové dokumentace parku mezi Nábřežní a Sokolovskou ulicí, parku kolem společenského domu, rekonstrukce společenského domu, rekonstrukce mostu pře řeku Moravici, rekonstrukci vlakové zastávky a jejího přílehlého okolí.

A.4. KONCEPCE ZELENĚ

Důležitou součástí návrhu je koncepce vegetačních prvků na náměstí i v přilehlých prostorách.

Stromy, keře, trávníky a ostatní prvky nejsou pouhým půdorysným doplňkem celkové koncepce, jsou navrženy s ohledem na jejich prostorový účinek – výška nasazení koruny stromů, jejich tvar a rozmístění mají důvod nejen kompoziční, ale také provozní.

Ačkoli je náměstí koncipováno jako jeden plynoucí prostor vydlážděný kobercem z kvalitního kamene, pomocí vegetace jsou vytvořeny části s odlišným charakterem.

Centrální plocha je záměrně ponechána ponejvíce volná, se zachováním vzrostlých solitérních stromů. Může tak plnit funkci náměstí – návsi, jakožto univerzálního prostoru s bohatým využitím pro společenské akce během celého roku.

Na východním okraji je zezeň navržena jako doplněk znovuobjeveného říčního náhonu, jako vegetace pobřežní. Tento prostor bude velmi atraktivní zejména v letních měsících, kdy stín a tekoucí voda poskytnou žádoucí osvěžení.

Na západním okraji navazuje na stávající skupinu vzrostlých dřevin rastr stromů s obvejčitou korunou. Možnost posezení v polostínu pod korunami stromů a v příjemném odstupu od centrálního prostoru uvítají obyvatelé při každodenním čekání na autobus i při významných kulturních a společenských akcích.

Obě ulice definující prostor náměstí, frekventovaná ulice Bruntálská i komornější městská ulice Nábřežní, jsou doplněny řadou alejových stromů. Stromořadí na ulici Bruntálské je kompaktnější, olistěné koruny pocitově odcloňují rušnou dopravu. Aleje na Nábřežní spíše doplňují a zkrášlují, svým uspořádáním reagují na nekompatní zástavbu městských domů.

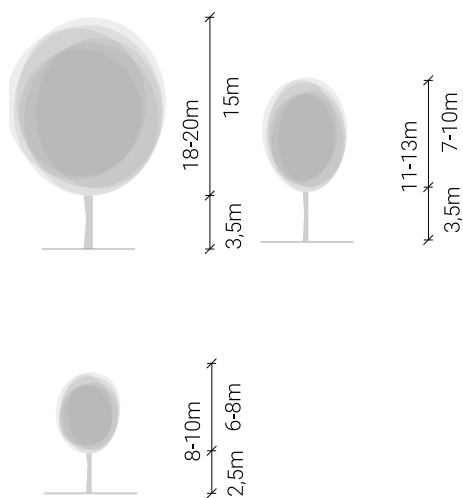
Významnou a do budoucna velmi atraktivní lokalitou je prostor za ulicí Bruntálskou, v blízkosti řeky. Solitérní košaté stromy vyrůstající z mlatové plochy zde budou navozovat spíše rustikální atmosféru, budou doplňkem dětskému hřišti, hospodské zahrádce a kolem tekoucí řece. V kontaktu s cyklostezkou bude mít tento klidný venkovní pokoj velký obytný komfort nejen pro mladé rodiny s dětmi.

Návrh se v koncepční rovině zabývá také pěstováním sídlištní zeleně severně od náměstí. Přerostlé a zahuštěné nepěstované skupiny stromů a keřů působí nepříznivě zejména ve spodních patrech budov, kde stíní nad únosnou míru. Druhy stálezelené převažují nad druhy opadavými. Trávníky se ve srážkovém a světelném stínu nedaří, prostory jsou nehygienické. Skladba dřevin je stejnověká, současně velkou část druhů tvoří dřeviny krátkověké. Hrozí postupný rozpad porostních skupin. Tyto porosty je proto nutné pěstovat.

Při pěstování porostů bude nutné jednotlivé dřeviny zmapovat a vytipovat mezi nimi perspektivní jedince. Tito budou na vhodných místech, v dostatečném odstupu od domů i od sebe navzájem, doplněny mladými dřevinami. Probrádkami se prostor sídliště pročistí, stane se čitelným. Mladá generace postupně nahradí stárnoucí skupiny dřevin.

Nově navržená neformální pěšina jdoucí v sídlištní vegetaci po vrstevnici, doplněná o účelný mobiliář, zvýší obytný komfort této, doposud přehlížené, městské plochy.

Všechny nově navržené dřeviny budou vysazovány jako předpěstované s vysoko nasazenou korunou, aby svým charakterem odpovídali navrženému účelu. Stromy stávající, které jsou návrhem zachovány, budou v průběhu realizace a zejména při konstrukci nového dláždění chráněny a ošetřeny, aby nedošlo k jejich poškození. Druhy rostlin budou navrženy tak, aby byly atraktivní svými fenofázemi (rašení, kvetení, plody, zbarvování listů) v průběhu celého roku a aby tak doplnili celou městskou scenerii o proměnlivou přírodu blízkou složku.



Obr. č. 26: Výšková hladina stromů; solitérní strom; strom v aleji/ rastru; dosadba v sídlištní zeleni



Obr. č. 27: Náměstí v Guitrancourt, F (referencie usazení stromů do dlažby); zdroj: <http://www.adgnews.com>

Obr. č. 28: Náměstí v Praze-Smíchov, CZ (referencie řešení stromů na náměstí); zdroj: <http://publicspace.org>

A.5. KONCEPCE DOPRAVY

A.5.1. Pěší doprava

Hlavní trasy pěší dopravy budou upraveny dle nového uspořádání celého prostoru. Území bude jednoduše průchozí ve všech směrech, což bude podpořeno dostatkem přechodů přes Bruntálskou ulici. Stejně tak svah mezi Nábřežní ulicí a úrovní autobusového terminálu bude prostupný pomocí schodišť a rampy. Nový chodník bude vytvořen v ulici Tovární. Dále bude vytvořen chodník ve svahu nad ulicí Nábřežní, který se potáhne souběžně s vrstevnicemi. Prostupnost svahu bude posílena dalšími chodníky jdoucími po spádnicí.

A.5.2. Cyklistická doprava

Cyklistická doprava není v návrhu speciálně akcentována. Relativně malá velikost města nepodmiňuje vytvoření městského systému cyklostezek. Nicméně městský mobiliář bude doplněn potřebným množstvím stojanů pro kola (před městským úřadem, infocentrem, u vlakové zastávky apod.). Cyklostezku kolem řeky Moravice není možné v rámci malých stavebních zásahů vytvořit, takže byla prozatím povodím Odry zamítnuta.

A.5.3. Autobusová doprava

Nové řešení autobusového terminálu bylo jednou z hlavních příčin započetí celého projektu. Počet linek zůstane nezměněn, nicméně se značně změní organizace vlastního nádraží. Jeho plocha, která byla původně dimenzována na větší kapacitu cestujících a spojů, bude posunuta východním směrem přibližně na místo současného parkoviště a také bude zmenšena na nutné minimum. Na severní straně ulice Bruntálské vznikne hlavní část autobusového terminálu, kde bude umístěno kryté nástupiště se dvěma zastávkami a dvěma odstavnými stánými. Na jižní straně ulice Bruntálské bude v zářívě cesty umístěno třetí nástupiště. Obě části autobusového terminálu budou propojeny přehlednými přechody pro chodce. Odjezdy jednotlivých spojů budou řešeny pomocí přehledné světelné tabule tak, aby nedocházelo ke zbytečnému přecházení cestujících napříč ulicí Bruntálská.

A.5.4. Vlaková doprava

Řešení vlakové dopravy zůstane nezměněno ve smyslu vedení tratě a umístění zastávek. V rámci projektu však bude nově řešena vlaková zastávka Břidličná-zastávka a celé její okolí.

A.5.5. Doprava v klidu

Níže se nachází podrobnější výpočet stávající bilance stání. Pro přehlednější stanovení bilance bylo řešené území rozděleno na čtyři výpočtové okrsky GS1 až GS4.

Současný stav

Ve vazbě na zástavbu bytových domů na ulici Sokolovské se v prvním okrsku nachází zhruba 50 stávajících stání (převážná většina mimo zpevněné plochy). U společenského domu (GS2) se v rámci řešeného území nachází několik jednotek vyhrazených stání, mimo řešené území je pro společenský dům k dispozici dalších 25 stání (nezpevněná plocha při ulici 1. máje). Třetí okrsek, tzn., celý centrální prostor autobusového nádraží, náměstí a Nábřežní ulice dnes dohromady disponuje cca 58 místy (18 autobusové nádraží, 25 parkoviště na východ od autobusového nádraží a 15 před městským úřadem). Poslední okrsek se nachází v blízkosti vlakové zastávky, kde je v dnešní době cca 5 stání, které se ovšem nacházejí na soukromém pozemku. Při průzkumu bylo dále zjištěno, že v území je pro potřeby odstavování a parkování osobních vozidel využíváno velké množství stání, které svými parametry neodpovídají normovým požadavkům).

Bilance

Bilance stání byla určena jako rozdíl počtu existujících využívaných stání a počtu požadovaných stání (dle normového výpočtu). Ze zařízení občanského vybavení byla do bilance zahrnuta pouze potřeba parkovacích stání pro společnou budovu Městského úřadu a pobočky České pošty. Pro určení potřeby parkování této budovy však nebyly k dispozici podrobnější údaje, byla stanovena pouze na základě průzkumu a odborného odhadu. Do výpočtu zejména v okrsku č. 3 byly zařazeny i ostatní objekty (lékárna, restaurace apod.) Potřeba parkovacích stání v okrsku č. 2 nebyla počítána, jelikož není tuto kapacitu v řešeném území splnit (je počítáno s parkovací plochou mimo řešené území,

kteřá již byla výše zmiňována). Pro okrsek č. 1 je počítáno se 120 bytovými jednotkami, které však leží mimo řešené území na druhé straně ulice Sokolovská.

Při použití součinitele vlivu stupně automobilizace $k_a = 0,86$ (dle www.apko.cz) činí stávající deficit pro GS1 cca 40 míst, pro GS 2 to je cca 20 míst. Okrsek GS 3 je momentálně dle výpočtu zhruba v rovnováze. Okrsku GS 4 jsou odstavná stání pouze na soukromém pozemku. Jedná se, ale pouze o odhady, pro přesný výpočet nebyla k dispozici přesná data.

Návrh

V okrsku GS 1 se charakter parkovacích ploch změní značně. Nezpevněná plocha bude upravena na zpevněnou a kapacita bude zvýšena o 20 parkovacích míst.

Jelikož jsou kapacity odstavných stání v okrsku GS 2 mimo řešené území, není tento okrsek dále řešen.

V okrsku GS 3 byla organizace odstavných stání zcela změněna, nicméně počet zůstal zachován na 50 stáních (tento počet byl schválen výpisem z usnesení zastupitelstva města Břidličná č. 3/2017 ze dne 14.6.2017, kdy byl vznesen požadavek o přidání 10 odstavných stání vzhledem k tehdy předloženému návrhu, který počítal s 33 odstavnými stáními).

V okrsku GS 4 není ani v novém řešení možné umístit odstavná stání mimo soukromé pozemky, tento fakt bude muset být vyřešen v dalších fázích projektové dokumentace.

Výpočet

Stávající kapacita odstavných a parkovacích stání byla spočítána při fyzickém průzkumu v lokalitě a činí cca 115 míst, z čehož takřka polovina se nachází na nezpevněných plochách. Dle výpočtu potřeby parkovacích a odstavných stání pro řešené území je zde deficit 25 **míst** (mimo potřeby odstavných stání pro společenský dům).

Deficit parkovacích a odstavných stání je vypočítán v souladu s normou podle vzorce:

$$\text{Deficit} = N - S = 140 - 115 = 25 \text{ chybějících míst dle normy}$$

S počet stávajících stání

S 115 stávajících míst

N celková potřeba stání v řešeném území vypočítaná dle normy

N $O_o \times k_a + P_o \times k_a \times k_p = (60 \times 0,86) + (105 \times 0,86 \times 1) \approx 140$

O_o základní počet odstavných stání

O_o 60 (městský úřad, lékárna, květinářství, pošta, restaurace, autobusové nádraží, vlaková zastávka)

dle tabulky 34 v normě: 1 stání na 2 byty o jedné obytné místnosti, 1 stání na 1 byt do 100 m² – vzhledem k nedostatku informací o podlahové ploše bytů v území byla jedna třetina brána, jako byty o 1 místnosti (40) a dvě třetiny byty do 100 m² (80). Všechny byty jsou v oblasti se součinitelem vlivu stupně automobilizace $k_a=0,86$

P_o základní počet parkovacích stání

P_o 105 parkovacích míst

dle tabulky 34 v normě: pro další zdroje a cíle dopravy v území (městský úřad, služby, autobusové nádraží, vlaková zastávka a další) je dle tabulky 34 v normě dle druhu stavby a počtu účelových jednotek potřeba 60 stání

k_a součinitel vlivu stupně automobilizace

k_p součinitel redukce počtu stání

dle tabulky 30 a 31 je pro danou lokalitu $k_p = 1,0$

Navržený souhrnný počet odstavných a parkovacích stání je 120 míst, což je 20 míst pod požadovaným počtem, nicméně všechna místa budou splňovat normové parametry odstavného a parkovacího stání pro osobní automobily a všechny se budou nacházet na zpevněných plochách.

Pozn. č. 1: Pokud bychom sledovali naplnění potřeby v rámci jednotlivých okrsků, zjistíme, že většina okrsků stále vykazuje deficit stání, přebytek stání nevykazuje žádný z nich. Vzhledem k územním možnostem není v rámci některých okrsků možné umístit všechna potřebná stání a naplnit výpočtovou potřebu stání.

A.5.6. Individuální a nákladní doprava

Koncepce individuální dopravy zůstává nezměněna, mimo průjezdnost ulice Nábřežní. Pěší zóna bude nahrazena ulicí s omezeným provozem. Celá ulice bude mít dál charakter pěší zóny (shodný povrch, bez výškového oddělení) a chodci budou mít v celé šíři ulice přednost. Pruh pro automobily bude zřetelně vyznačen (sloupky, obrubník vsazený do dlažby).

Obecně se v území nachází tři páteřní komunikace, které odpovídají třem hlavním směrům Bruntál-Bruntálská ulice, Rýmařov-Rýmařovská ulice a Šternberk-Šternberská ulice. Na tyto se pak napojují další obslužné komunikace, které obsluhují zbytek městské struktury.

Koncepce nákladní dopravy zůstala také nezměněna s tím rozdílem, že parkování nákladních automobilů bylo odstraněno z centrálního prostoru a bude řešeno v areálu společnosti AI Invest.

A.5.7. Závěr

V rámci koncepce dopravy bude nutné dořešit autobusový terminál, který by se měl řešit v rámci jednoho projektu s navazujícími plochami náměstí a Nábřežní ulice a ostatní sousedních ploch. Na tento prvek navazuje i přeložka krajské komunikace cca o 1,3 m na sever v délce 110 m.

Dále je nutné ověřit opravdovou potřebu parkovacích a odstavných stání a jejich následnou distribuci v území i s připočtením potřeby vyvolané společenským domem.

V neposlední řadě by bylo do budoucna dobré přemýšlet o možnosti proměny nábřeží řeky Moravice na rekreační trasu, kterou by bylo možné využívat např. jako cyklostezku.

A.6. KONCEPCE TECHNICKÉ INFRASTRUKTURY

Lokalita územní studie je zasíťována inženýrskými sítěmi různých druhů a vlastníků (vodovod, kanalizace, plynovod, teplovod, vedení VN a NN, slaboproudé rozvody). Vedení sítí je uloženo pod komunikacemi, pochozími plochami a plochami zeleně. Územní studie v návrhu schematicky řeší přeložky inženýrských sítí vyvolané případnou stavbou nových objektů. Nové objekty je možné napojit na stávající existující technickou infrastrukturu. Největší zásah je do dešťové kanalizace, která z důvodu celkové změny území bude navržena znovu. V dalších stupních projektové dokumentace je nezbytné prověřit možnosti napojení nových objektů z hlediska kapacit.

Vyjádření VaK Bruntál nesouhlasí s rušením vodovodu v místě navrhovaného náhonu. Tato část vodovodu není rušena, nýbrž je přeložena na ulici Nábřežní. Bude řešeno v dalších stupních projektové dokumentace.

Vyjádření VaK Bruntál ke splaškové a dešťové kanalizaci. VaK Bruntál není vlastníkem těchto sítí. Nicméně do splaškové kanalizace není zasahováno, pokud v dalších stupních projektové dokumentace nebude řešeno jinak. Zásah do dešťové kanalizace bude zásadní a bude nutné ji v rámci dalších stupňů projektové dokumentace přepracovat.

Vyjádření ČEZ k nutnosti požádání o přeložku. Tyto kroky nejsou v rozsahu územní studie. Bude řešeno dále v rámci dalších stupňů projektové dokumentace.

Vyjádření Správy silnic Moravskoslezského kraje k přeložce krajské komunikace v místě nového autobusového nádraží nebylo v termínu prací na ÚSVP obdrženo.

A.7. KAPACITY ÚZEMÍ

A.7.1. Obyvatelstvo a bytové jednotky

V řešeném území se nachází cca 11 bytových jednotek v rodinných domech. Dalších cca 120 bytových jednotek se nachází vně hranice řešeného území, a to na ulici Sokolovské. V návrhu není počítáno s navyšováním bytových jednotek.

A.7.2. Základní urbanistická ekonomie

Plocha řešeného území	0,087 km ²
Plochy zastavěné – stávající objekty	7 050 m ²
Plochy zastavěné – nové objekty	172 m ²
Plochy zpevněné pojižděné	
– sběrné komunikace	5 435 m ²
– zastávka MHD	1 060 m ²
– obslužné komunikace	3 500 m ²
– smíšený provoz	2 610 m ²
– parkování	2 070 m ²
Plochy zpevněné pochozí	20 700 m ²
Plochy zpevněné přírodě blízkým způsobem	350 m ²
Plochy nezpevněné – zatravněné	30 350 m ²
Plochy hřišť	350 m ²
Soukromé pozemky oplocené	8 100 m ²

CENTRUM MĚSTA BŘIDLIČNÁ

ÚZEMNÍ STUDIE VEŘEJNÉHO PROSTRANSTVÍ IV.

D. VYJÁDŘENÍ DOTČENÝCH ORGÁNŮ STÁTNÍ SPRÁVY
A SPRÁVCŮ SÍTÍ



Va

MURYP0006IPZ

třída Práce 42, 792 01 Bruntál

Městský úřad Rýmařov
Odbor stavební úřad
náměstí Svobody 432/5
795 01 Rýmařov

Váš dopis značky / ze dne:

Naše značka

Vyřizuje / linka

Bruntál

16.06.2017

Ing. Procházková/kl. 316

15.06.2017

Věc:

Stanovisko k územní studii Centrum města Břidličná

Na základě Vaší žádosti ze dne doručení 14.06.2017, vedené pod naším č.j. 1671/17 ve věci vydání našeho vyjádření k předložené územní studii, týkající se centra města Břidličná, Vám sdělujeme, že Vámi zaznamenaný průběh vodovodních sítí na výkrese technické infrastruktury se neshoduje s našimi podklady. V příloze Vám zasíláme pro uvedenou lokalitu Vašich zájmů 3xA4 orientační zakreslení trasy veřejného vodovodu a zároveň upozorňujeme na jeho ochranná pásma, která jsou stanovena zákonem o vodovodech a kanalizacích č.274/2001 Sb. tj. 1,5m na každou stranu od vnějšího líce vodovodního potrubí. Pro přesné zjištění trasy vedení a hloubky uložení vodovodu je však zapotřebí provést směrové zaměření. V případě Vaší potřeby bude vytyčení provedeno až po zaplacení paušálu 700,- Kč včetně DPH (složenko v příloze). Pokud má plátec přiděleno IČO, je nutné toto IČO uvádět namísto variabilního symbolu. Na požádání Vám bude vystaven daňový doklad DPH na tel. čísle 555537319. Fyzické vytyčení si sám žadatel objedná u naší společnosti na tel. čísle 733184347 - p. Lubomír Fiala a předloží mu doklad o zaplacení. Ve věci existence domovních vodovodních přípojek sdělujeme, že nejsme jejich vlastníci ani správci. Jejich situování sdělí vlastníci pozemku nebo stavby připojené na veřejný vodovod.

Dále sdělujeme, že nejsme vlastníkem ani správcem splaškové ani dešťové kanalizace v obci Břidličná (viz. legenda výkresu technické infrastruktury). Ve věci návrhu zrušení vodovodního řádu „L1“ PE DN80 Vám sdělujeme, že s uvedeným záměrem nesouhlasíme. Daný vodovod slouží k zásobování vodou přilehlých nemovitostí, které jsou na řad napojeny jednotlivými domovními vodovodními přípojkami. Dále požadujeme, aby nově navržené budovy byly situovány zcela mimo ochranná pásma vodovodních řadů (tj. 1,50m od vnějšího líce vodovodního potrubí). Na základě těchto skutečností požadujeme Vaši PD zohlednit, doplnit, případně poopravit dle našich požadavků a předložit k vydání našeho vyjádření, v opačném případě bude brána jako bezpředmětná.

Toto sdělení se vydává pro účely přepracování projektové dokumentace stavby výše uvedené a má platnost dva roky od data vydání.

S přátelským pozdravem

VaK Bruntál a.s.

třída Práce 42, 79201 Bruntál

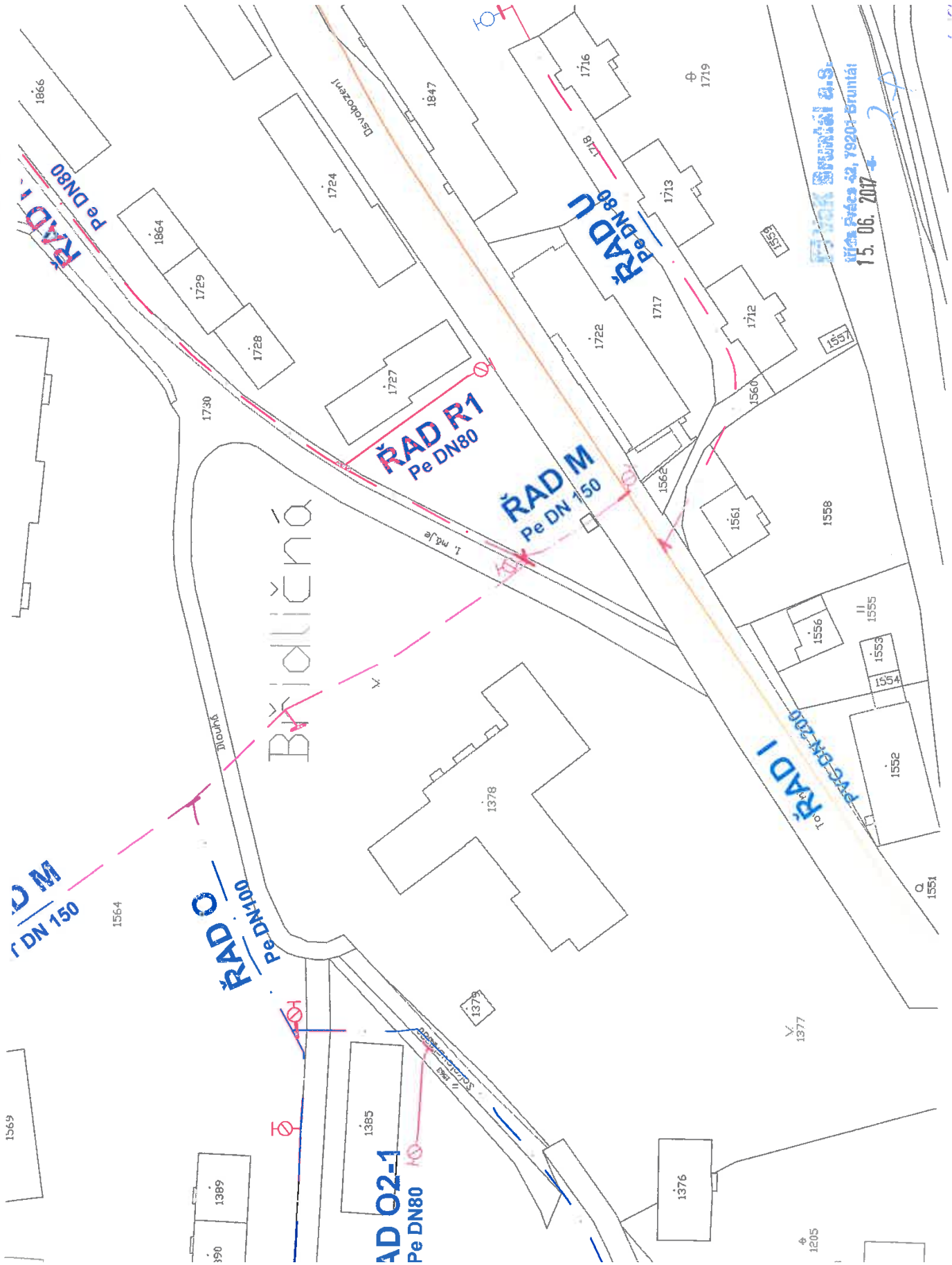
Ing. Jaroslav Jouza
ředitel společnostiPříloha: 3x dle textu
1x složenko

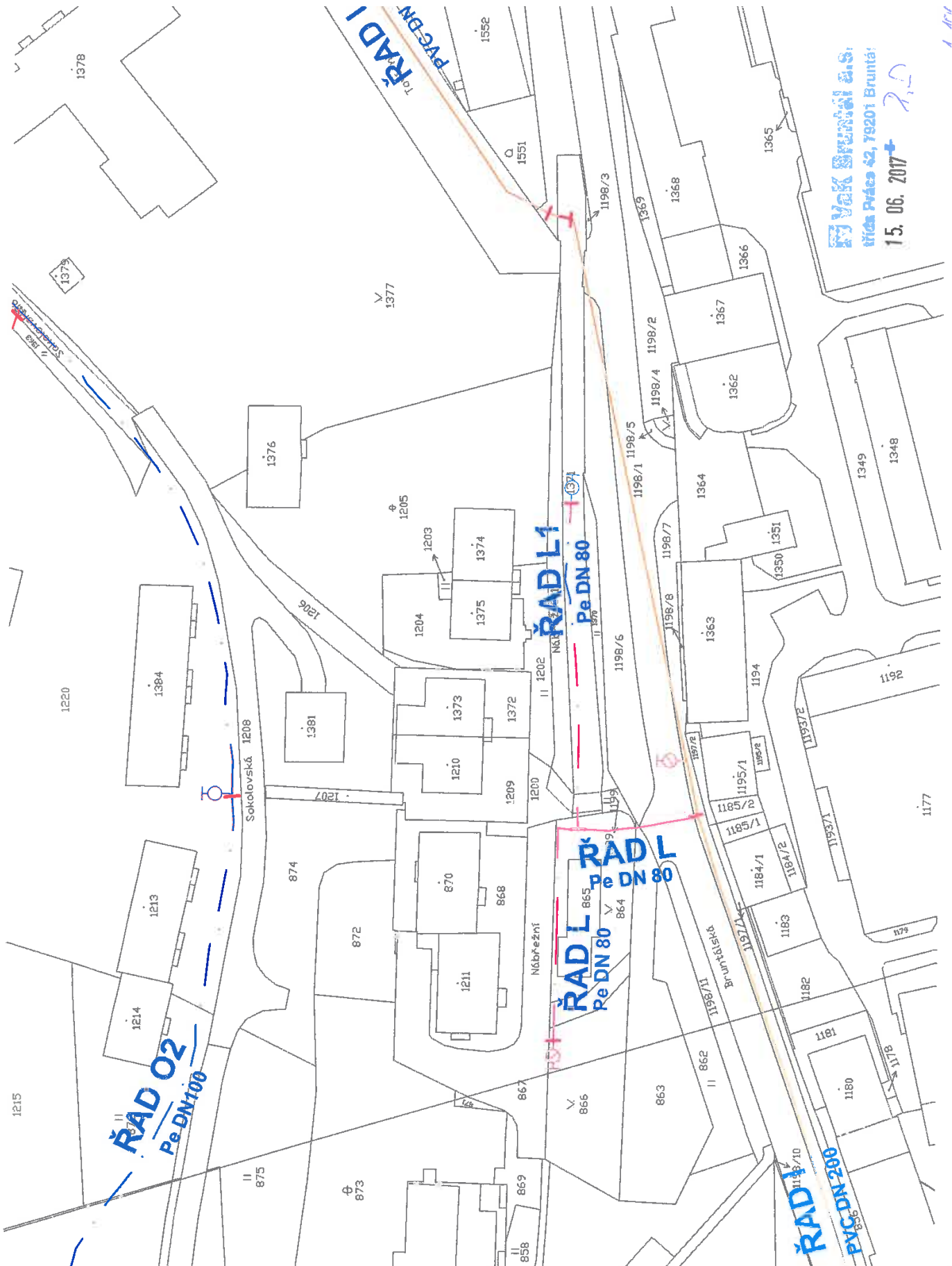
Společnost je registrována v OR vedeném u Krajského soudu v Ostravě, oddíl B, číslo vložky 732.

www.vakbruntal.cz

Telefon: 555 537 300

E-mail: vakbruntal@va-k.cz







ŽADATEL

Město Rýmařov

NAŠE ZNAČKA
0100672545VYŘÍZENO DNE
19.12.2016

**Sdělení o existenci energetického zařízení v majetku společnosti ČEZ Distribuce, a. s., pro akci:
Územní studie**

Vážený zákazníku,

dovolujeme si reagovat na Vaši žádost číslo 0100672545 ze dne 19.12.2016 sdělení o existenci energetického zařízení v majetku společnosti ČEZ Distribuce, a. s., ve Vámi vymezeném zájmovém území.

V majetku ČEZ Distribuce, a. s., se na Vámi uvedeném zájmovém území nachází nebo ochranným pásmem zasahuje energetické zařízení typu:

	síť NN	síť VN	síť VVN
Podzemní síť	střet		
Nadzemní síť	střet	střet	
Stanice			

Energetické zařízení je chráněno ochranným pásmem podle § 46 zákona č. 458/2000 Sb., o podmínkách podnikání a o výkonu státní správy v energetických odvětvích a o změně některých zákonů (energetický zákon), ve znění pozdějších předpisů. Přibližný průběh tras energetických zařízení zasíláme v příloze k tomuto dopisu. Dovolujeme si upozornit, že v trase kabelového vedení může být uloženo několik kabelů.

V případě, že uvažovaná akce nebo činnost zasáhne do ochranného pásma nadzemních vedení nebo trafostanic, popř. bude po vytyčení zjištěno, že zasahuje do ochranného pásma podzemních vedení, je nutné písemně požádat společnost ČEZ Distribuce, a. s., o souhlas s činností v ochranném pásmu (formulář je k dispozici na www.cezdistribuce.cz v části Formuláře / Činnosti v ochranných pásmech, kontaktní údaje pro podání Vaší žádosti naleznete v zápatí). Jestliže uvažovaná akce vyvolá potřebu dílčí změny trasy vedení nebo přemístění některých prvků energetického zařízení, je nutné včas společnost ČEZ Distribuce, a. s., požádat o přeložku zařízení podle § 47 energetického zákona. Dovolujeme si Vás rovněž upozornit, že v zájmovém území se může nacházet taktéž energetické zařízení, které není v majetku společnosti ČEZ Distribuce, a. s.

V případě existence podzemních energetických zařízení je povinností stavebníka alespoň čtrnáct dní před započítím zemních prací požádat o tzv. vytyčení. Kontaktní údaje pro podání žádosti naleznete na www.cezdistribuce.cz v části Kontakty.

Pokud dojde k obnažení kabelového vedení nebo k poškození energetického zařízení, nahlašte nám prosím tuto skutečnost bezodkladně jako poruchu na bezplatnou linku 800 850 860.

Toto sdělení je platné do 19.06.2017 a je jedním z podkladů pro zpracování projektové dokumentace, pokud je taková dokumentace zpracovávána. Toto sdělení však nenahrazuje vyjádření provozovatele distribuční soustavy k projektové dokumentaci pro územní nebo stavební řízení, k připojení nového odběru, zdroje elektrické energie nebo k navýšení rezervovaného příkonu a výkonu a mimo havárií ani souhlas s činností v ochranném pásmu.

ČEZ Distribuce, a. s.

Děčín, Děčín IV-Podmokly, Teplická 874/8, PSČ 405 02 | IČ: 24729035, DIČ: CZ24729035 |
zapsaná v obchodním rejstříku vedeném u Krajského soudu v Ústí nad Labem, sp. zn. B 2145 |
e-mail: info@cezdistribuce.cz, www.cezdistribuce.cz |
zasílací adresa: ČEZ Distribuce, a. s., Plzeň, Guldenerova 2577/19, PSČ 326 00

 **DISTRIBUCE**

V souvislosti s výše uvedeným si Vás dovoluujeme upozornit, že uvedené sdělení včetně jeho příloh obsahuje skutečnosti tvořící obchodní tajemství společnosti ČEZ Distribuce, a. s. Poskytnuté informace jsou dále také důvěrnými informacemi a obchodně citlivými informacemi společnosti ČEZ Distribuce, a. s. Z výše uvedených důvodů si Vás proto společnost ČEZ Distribuce, a. s., dovoluujeme upozornit, že s poskytnutými informacemi je potřeba nakládat dle platných právních předpisů, v opačném případě se vystavujete postihu ve smyslu platné právní úpravy. V této souvislosti si Vás dále dovoluujeme upozornit, že požadované informace nesmí být předány, sděleny, využity, zpřístupněny, či jiným způsobem postoupeny na jakoukoli třetí osobu bez předchozího prokazatelného souhlasu společnosti ČEZ Distribuce, a. s. Informace o existenci sítí mohou být využity pouze pro účel, pro který byly vyžádány.

S pozdravem



z pověření POV/ŘDA/94/0118/2014
Ing. Zbyněk Businský
Vedoucí odboru Správa dat o síti
ČEZ Distribuce, a. s.

Přílohy

1. Situační výkres zájmového území
2. Podmínky pro provádění činností v ochranných pásmech energetických zařízení

ČEZ Distribuce, a. s.

Děčín, Děčín IV-Podmoky, Teplická 874/8, PSČ 405 02 | IČ: 24729035, DIČ: CZ24729035 |
zapsaná v obchodním rejstříku vedeném u Krajského soudu v Ústí nad Labem, sp. zn. B 2145 |
e-mail: info@cezdistribuce.cz, www.cezdistribuce.cz |
zasílací adresa: ČEZ Distribuce, a. s., Plzeň, Guldenerova 2577/19, PSČ 326 00

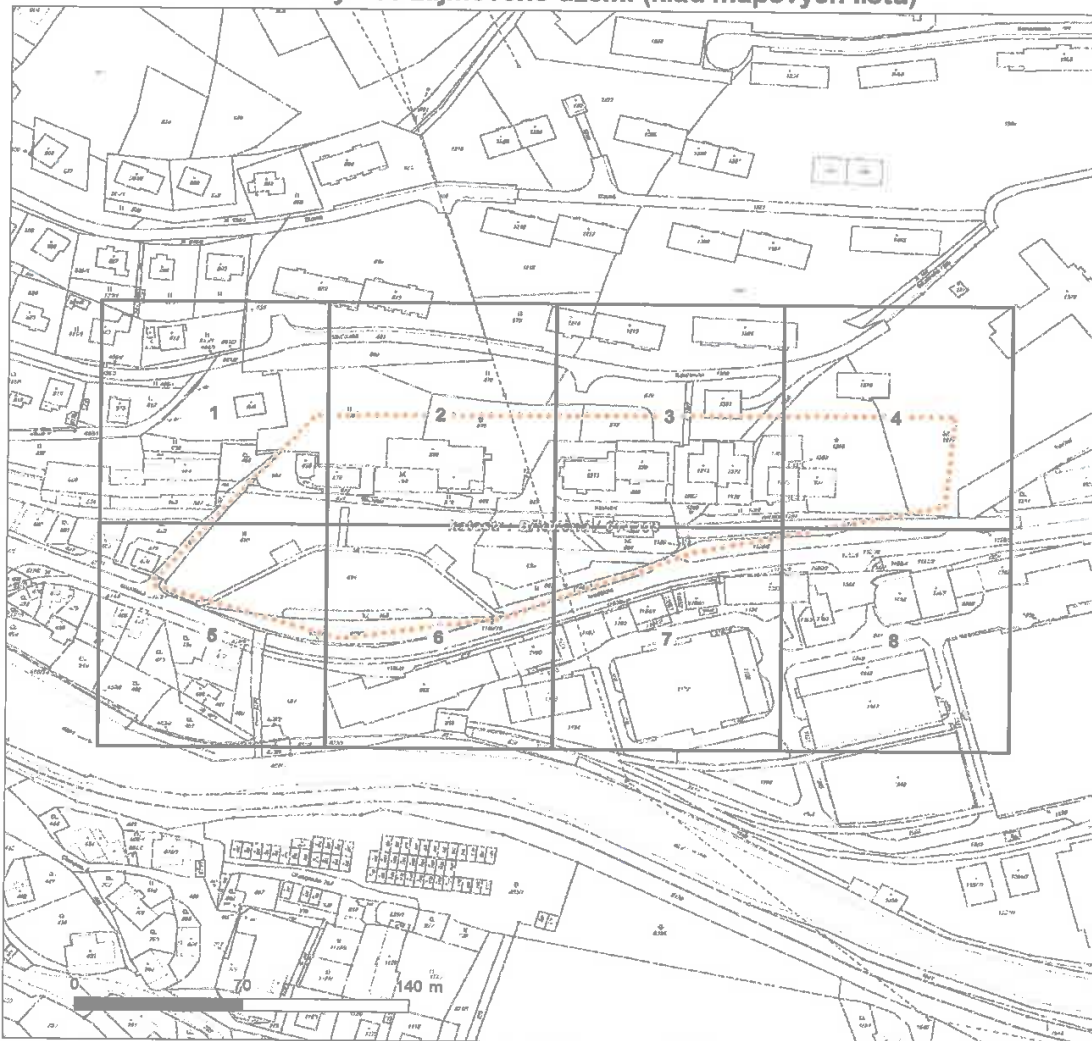


DISTRIBUCE

Platí pouze se sdělením číslo 0100672545.

Zakreslené polohy zařízení v příloze jsou pouze informativní.

Situační výkres zájmového území (klad mapových listů)



Není-li zobrazena katastrální mapa, zadejte žádost znovu. Katastrální mapa je generována prostřednictvím externí WMS služby, jejíž provoz nezajišťuje společnost ČEZ Distribuce, a. s.

LEGENDA			
	Podzemní vedení NN do 1kV		Stanice do 52 kV - stožárová
	Nadzemní vedení NN do 1kV		Stanice do 52 kV - zděná
	Podzemní vedení VN do 35 kV		Transformovna (nad 52 kV)
	Nadzemní vedení VN do 35 kV		Probíhající investice ČEZ Distribuce
	Podzemní vedení VVN 110kV		Stanice ČEZ Distribuce ve výstavbě
	Nadzemní vedení VVN 110kV		Zařízení ČEZ Distribuce ve výstavbě
	NN přívod odběratele		Hranice katastrálního území
	Cizí energetické vedení		
	Zájmové území		

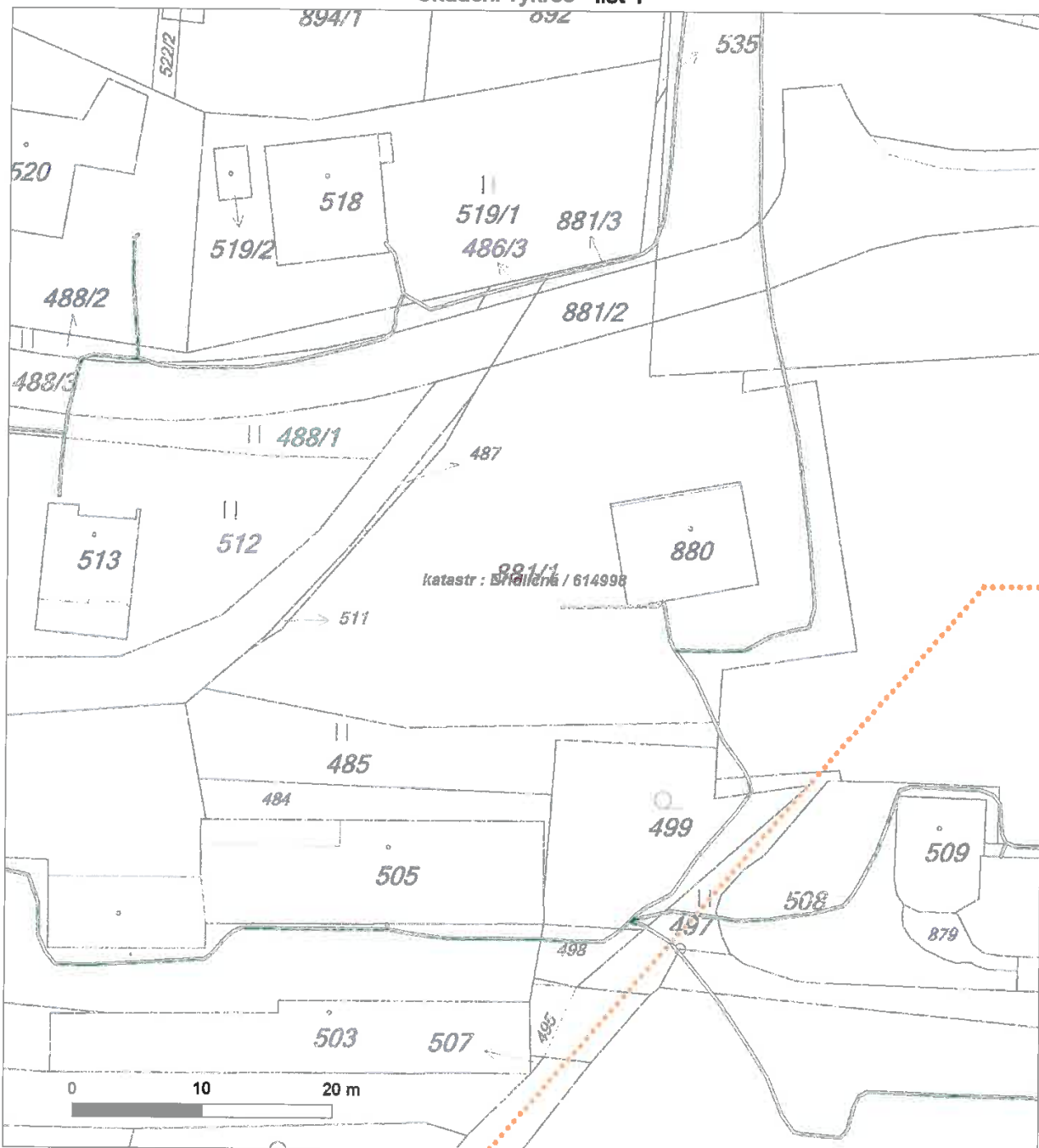
www.cezdistribuce.cz

 **DISTRIBUCE**

Platí pouze se sdělením číslo 0100672545.

Zakreslené polohy zařízení v příloze jsou pouze informativní.

Situační výkres - list 1



Není-li zobrazena katastrální mapa, zadejte žádost znovu. Katastrální mapa je generována prostřednictvím externí WMS služby, jejíž provoz nezajišťuje společnost ČEZ Distribuce, a. s.

www.cezdistribuce.cz

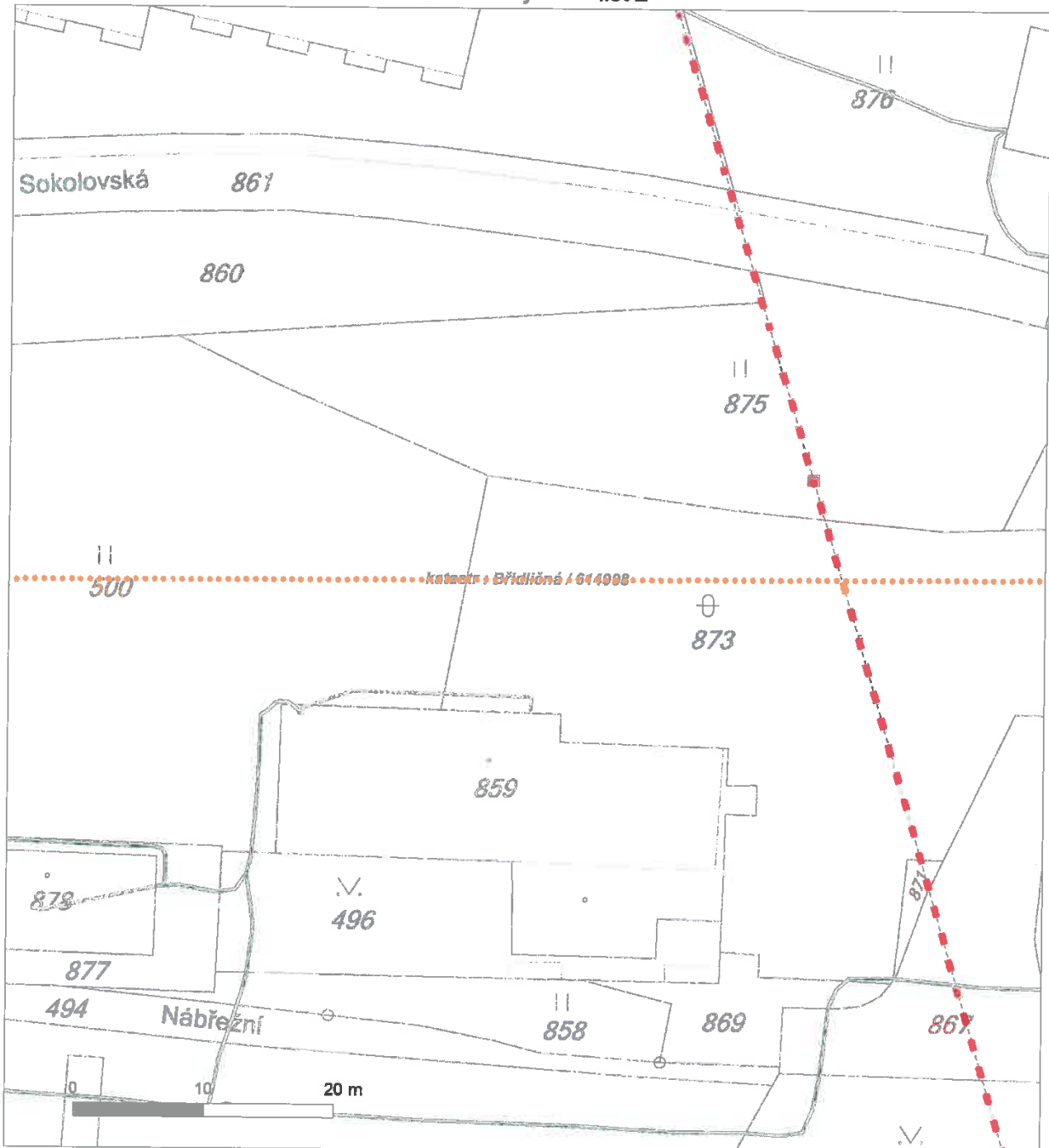


DISTRIBUCE

Platí pouze se sdělením číslo 0100672545.

Zakreslené polohy zařízení v příloze jsou pouze informativní.

Situační výkres - list 2



Není-li zobrazena katastrální mapa, zadejte žádost znovu. Katastrální mapa je generována prostřednictvím externí WMS služby, jejíž provoz nezajišťuje společnost ČEZ Distribuce, a. s.

www.cezdistribuce.cz



DISTRIBUCE

Platí pouze se sdělením číslo 0100672545.

Zakreslené polohy zařízení v příloze jsou pouze informativní.

Situační výkres - list 3



Není-li zobrazena katastrální mapa, zadejte žádost znovu. Katastrální mapa je generována prostřednictvím externí WMS služby, jejíž provoz nezajišťuje společnost ČEZ Distribuce, a. s.

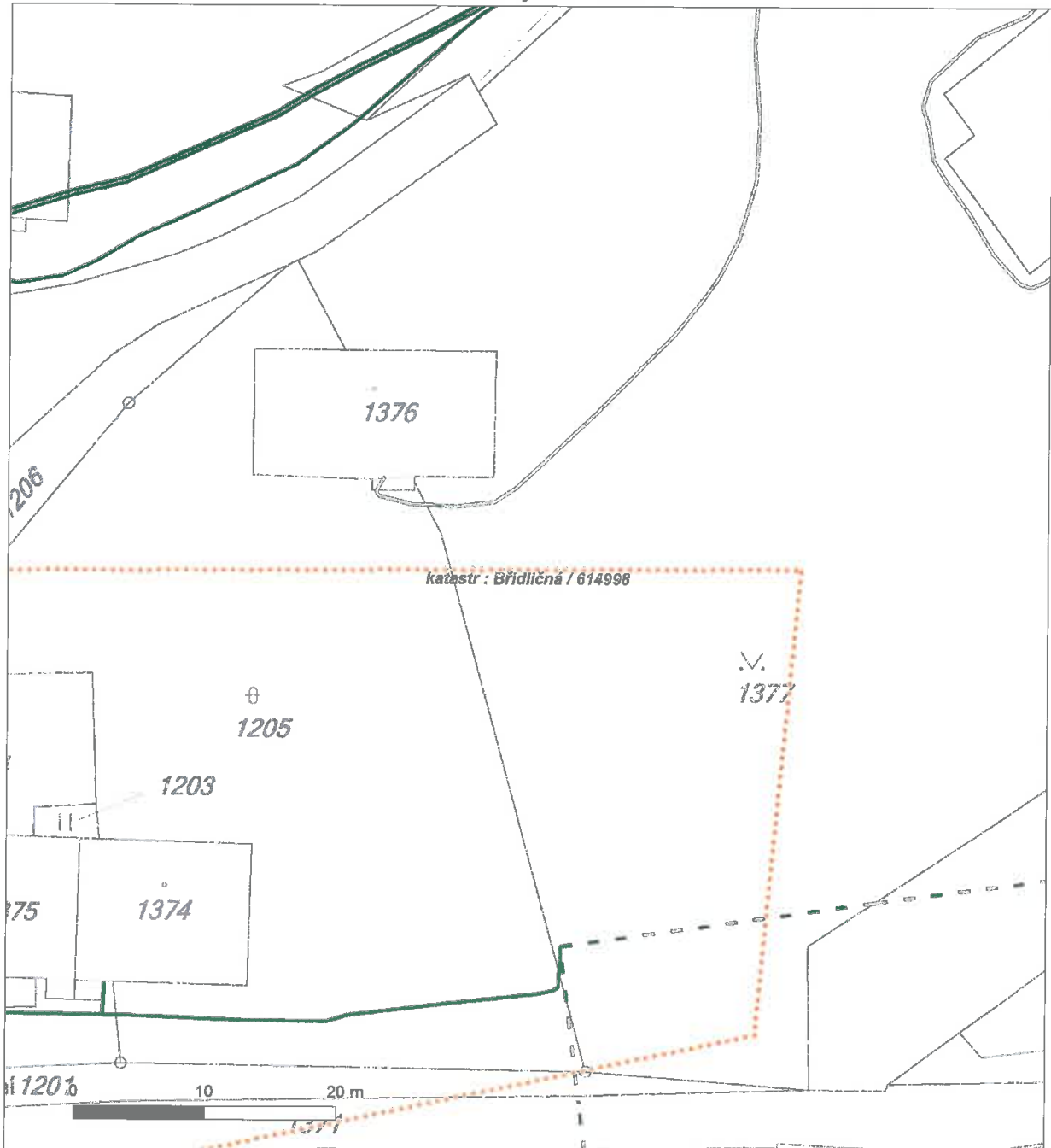
www.cezdistribuce.cz

 **DISTRIBUCE**

Platí pouze se sdělením číslo 0100672545.

Zakreslené polohy zařízení v příloze jsou pouze informativní.

Situační výkres - list 4



Není-li zobrazena katastrální mapa, zadejte žádost znovu. Katastrální mapa je generována prostřednictvím externí WMS služby, jejíž provoz nezajišťuje společnost ČEZ Distribuce, a. s.

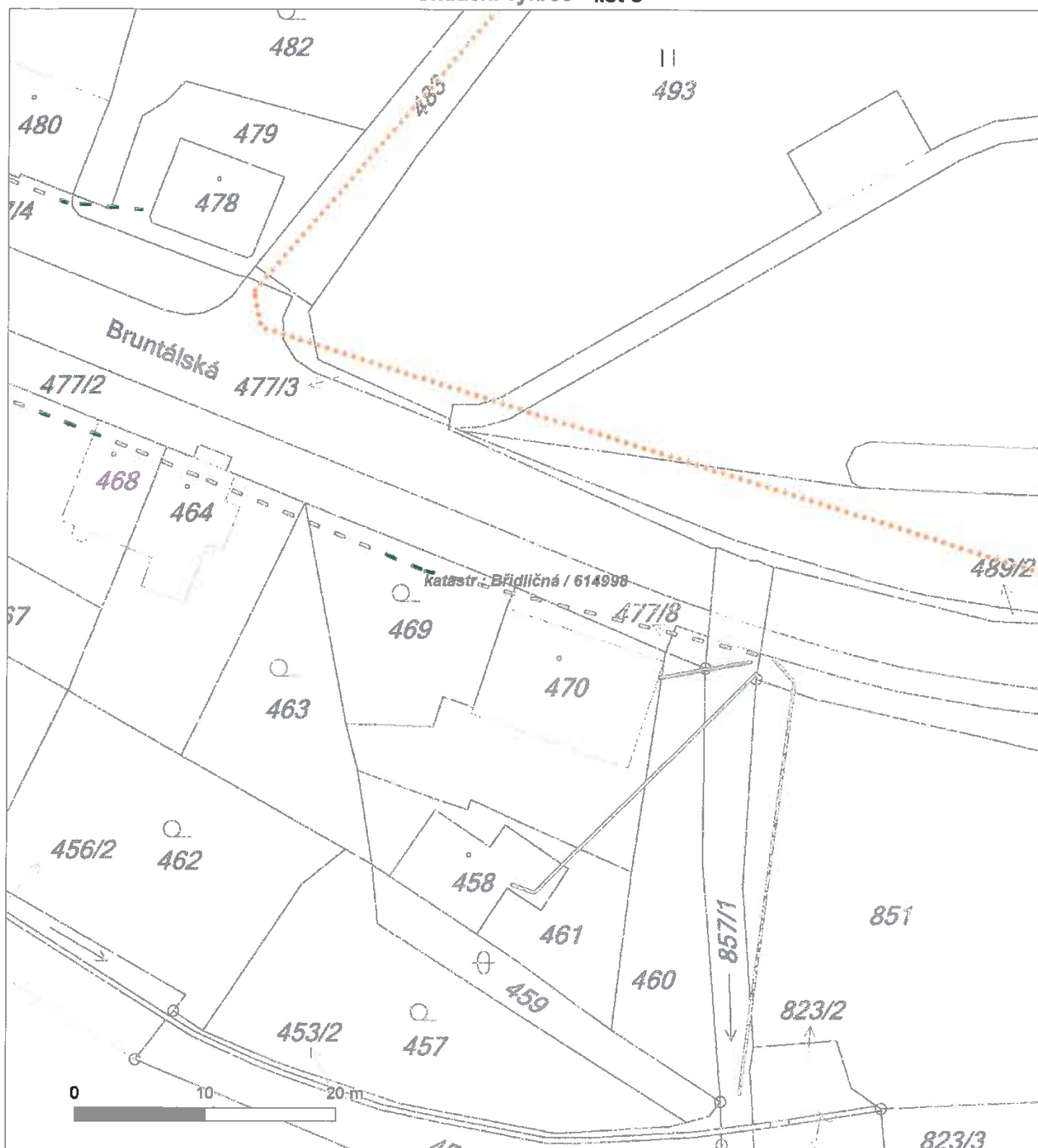
www.cezdistribuce.cz

DISTRIBUCE

Platí pouze se sdělením číslo 0100672545.

Zakreslené polohy zařízení v příloze jsou pouze informativní.

Situační výkres - list 5



Není-li zobrazena katastrální mapa, zadejte žádost znovu. Katastrální mapa je generována prostřednictvím externí WMS služby, jejíž provoz nezajišťuje společnost ČEZ Distribuce, a. s.

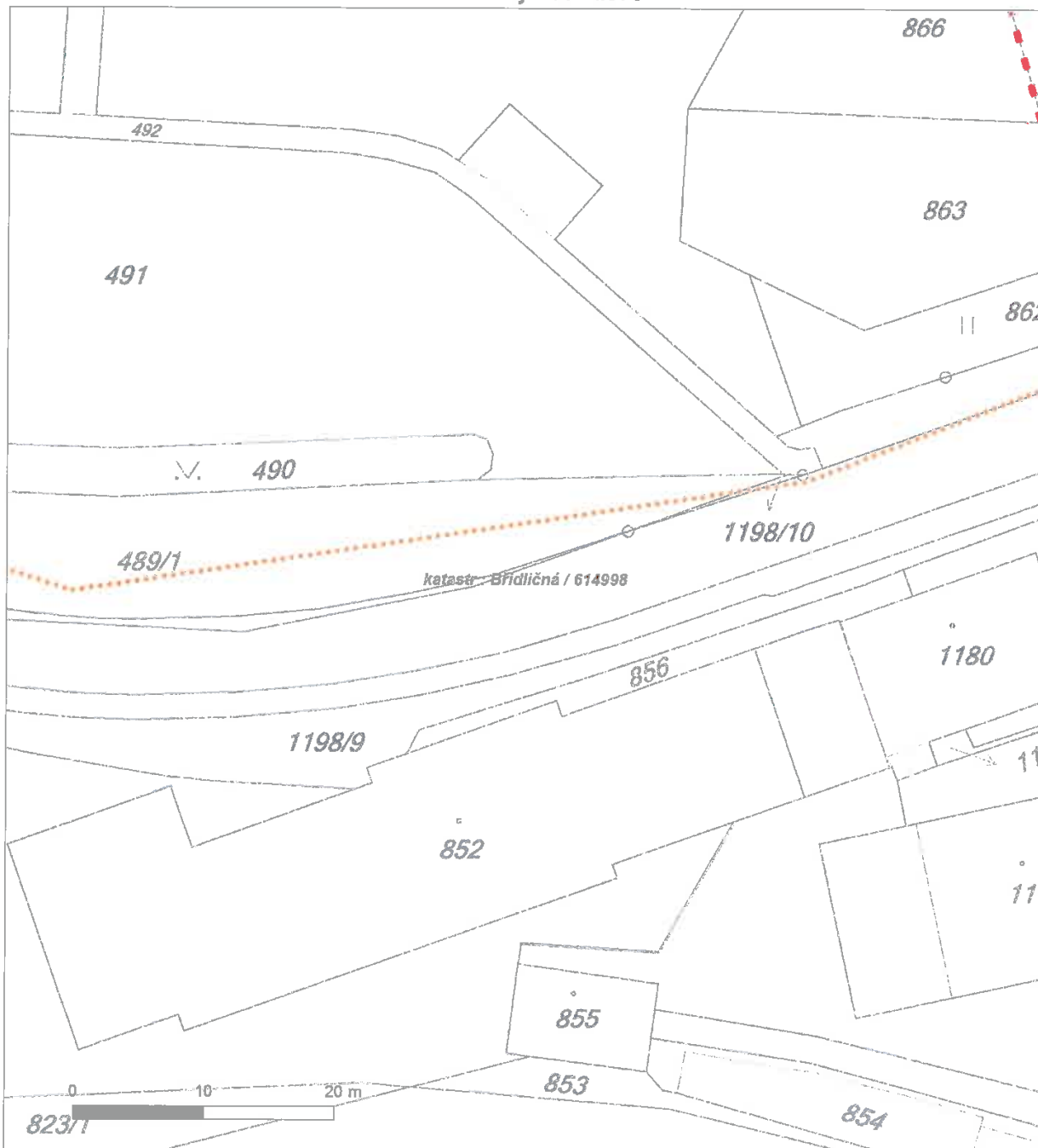
www.cezdistribuce.cz

 **DISTRIBUCE**

Platí pouze se sdělením číslo 0100672545.

Zakreslené polohy zařízení v příloze jsou pouze informativní.

Situační výkres - list 6



Není-li zobrazena katastrální mapa, zadejte žádost znovu. Katastrální mapa je generována prostřednictvím externí WMS služby, jejíž provoz nezajišťuje společnost ČEZ Distribuce, a. s.

www.cezdistribuce.cz

DISTRIBUCE

PODMÍNKY PRO PROVÁDĚNÍ ČINNOSTÍ V OCHRANNÝCH PÁSMECH PODZEMNÍCH VEDENÍ

Ochranné pásmo podzemních vedení elektrizační soustavy do 110 kV včetně a vedení řídicí, měřicí a zabezpečovací techniky je stanoveno v § 46, odst. (5), Zák. č. 458/2000 Sb., tj. zákona o podmínkách podnikání a o výkonu státní správy v energetických odvětvích a o změně některých zákonů (energetický zákon), ve znění pozdějších předpisů (dále jen "energetický zákon"), a činí 1 metr po obou stranách krajního kabelu kabelové trasy, nad 110 kV činí 3 metry po obou stranách krajního kabelu.

V ochranném pásmu podzemního vedení je podle § 46 odst. (8) a (10) energetického zákona zakázáno:

- a) zřizovat bez souhlasu vlastníka těchto zařízení stavby či umisťovat konstrukce a jiná podobná zařízení, jakož i uskladňovat hořlavé a výbušné látky,
 - b) provádět bez souhlasu vlastníka zemní práce,
 - c) provádět činnosti, které by mohly ohrozit spolehlivost a bezpečnost provozu těchto zařízení nebo ohrozit život, zdraví či majetek osob,
 - d) provádět činnosti, které by znemožňovaly nebo podstatně znesnadňovaly přístup k těmto zařízením,
 - e) vysazovat trvalé porosty a přejíždět vedení těžkými mechanismy.
- Pokud stavba nebo stavební činnost zasahuje do ochranného pásma podzemního vedení, je třeba požádat o písemný souhlas vlastníka nebo provozovatele tohoto zařízení na základě § 46, odst. (8) a (11) energetického zákona.

V ochranných pásmech podzemních vedení je třeba dále dodržovat následující podmínky:

1. Dodavatel prací musí před zahájením prací zajistit vytyčení podzemního zařízení a prokazatelně seznámit pracovníky, jichž se to týká, s jejich polohou a upozornit na odchylky od výkresové dokumentace.
2. Výkopové práce do vzdálenosti 1 metr od osy (krajního) kabelu musí být prováděny ručně. V případě provedení sond (ručně) může být tato vzdálenost snížena na 0,5 metru.
3. Zemní práce musí být prováděny v souladu s ČSN 73 6133 Návrh a provádění zemního tělesa pozemních komunikací a při zemních pracích musí být dodrženo Nařízení vlády č. 591/2006 Sb., bližších minimálních požadavků na bezpečnost a ochranu zdraví při práci na staveništích.
4. Místa křížení a souběhy ostatních zařízení se zařízeními energetiky musí být vyprojektovány a provedeny zejména dle ČSN 73 6005, ČSN EN 50 341-1,2, ČSN EN 50341-3-19, ČSN EN 50423-1, ČSN 33 2000-5-52 a PNE 33 3302.
5. Dodavatel prací musí oznámit příslušnému provozovateli distribuční soustavy zahájení prací minimálně 3 pracovní dny předem.
6. Při potřebě přejíždění trasy podzemních vedení vozidly nebo mechanismy je třeba po dohodě s provozovatelem provést dodatečnou ochranu proti mechanickému poškození.
7. Je zakázáno manipulovat s obnaženými kabely pod napětím. Odkryté kabely musí být za vypnutého stavu řádně vyvěšeny, chráněny proti poškození a označeny výstražnou tabulkou dle ČSN ISO 3864.
8. Před záhozem kabelové trasy musí být provozovatel kabelu vyzván ke kontrole uložení. Pokud toto organizace provádějící zemní práce neprovede, vyhrazuje si provozovatel distribuční soustavy právo nechat inkriminované místo znovu odkrýt.
9. Při záhozu musí být zemina pod kabely řádně udusána, kabely zapískovány a provedeno krytí proti mechanickému poškození.
10. Bez předchozího souhlasu je zakázáno snižovat nebo zvyšovat vrstvu zeminy nad kabelem.
11. Každé poškození zařízení provozovatele distribuční soustavy musí být okamžitě nahlášeno na Kontaktní bezplatnou linku ČEZ Distribuce 800 850 860, která je Vám k dispozici 24 hodin denně, 7 dní v týdnu.
12. Ukončení stavby musí být neprodleně ohlášeno příslušnému provoznímu útvaru.
13. Po dokončení stavby provozovatel distribuční soustavy nesouhlasí s vyhlášením ochranného pásma nových rozvodů, které jsou budovány, protože se již jedná o práce v ochranném pásmu zařízení provozovatele distribuční soustavy. Případné opravy nebo rekonstrukce na svém zařízení nebude provozovatel distribuční soustavy provádět na výjimku z ochranného pásma nebo na základě souhlasu s činností v tomto pásmu.

Případné nedodržení uvedených podmínek bude řešeno příslušným stavebním úřadem nebo nahlášeno Energetickému regulačnímu úřadu jako správní delikt ve smyslu příslušného ustanovení energetického zákona spočívající v porušení zákazu provádět činnosti v ochranných pásmech dle § 46 uvedeného zákona.



DISTRIBUCE

PODMÍNKY PRO PROVÁDĚNÍ ČINNOSTÍ V OCHRANNÝCH PÁSMECH NADZEMNÍCH VEDENÍ

Ochranné pásmo nadzemního vedení podle § 46, odst. (3), Zák. č. 458/2000 Sb., tj. zákona o podmínkách podnikání a o výkonu státní správy v energetických odvětvích a o změně některých zákonů (energetický zákon), ve znění pozdějších předpisů (dále jen "energetický zákon") je souvislý prostor vymezený svislými rovinami vedenými po obou stranách vedení ve vodorovné vzdálenosti měřené kolmo na vedení, které činí od krajního vodiče vedení na obě jeho strany:

- a) u napětí nad 1 kV a do 35 kV včetně
 - pro vodiče bez izolace 7 metrů (resp. 10 metrů u zařízení postaveného do 31. 12. 1994, vyjma lesních průseků, kde rozsah ochranného pásma i do uvedeného data činí 7 metrů),
 - pro vodiče s izolací základní 2 metry,
 - pro závěsná kabelová vedení 1 metr;
- b) u napětí nad 35 kV do 110 kV včetně
 - pro vodiče bez izolace 12 metrů (resp. 15 metrů u zařízení postaveného do 31. 12. 1994),
 - pro vodiče s izolací základní 5 metrů

Poznámka: Nadzemní vedení nízkého napětí (do 1 kV) není chráněno ochranným pásmem. Při činnostech prováděných v jeho blízkosti (práce v blízkosti) je nutné dodržet vzdálenosti dané ČSN EN 50110-1 ed. 2.

V ochranném pásmu nadzemního vedení je podle § 46 odst. (8) a (9) energetického zákona zakázáno:

1. zřizovat bez souhlasu vlastníka těchto zařízení stavby či umisťovat konstrukce a jiná podobná zařízení, jakož i uskláňovat hořlavé a výbušné látky,
 2. provádět bez souhlasu vlastníka zemní práce,
 3. provádět činnosti, které by mohly ohrozit spolehlivost a bezpečnost provozu těchto zařízení nebo ohrozit život, zdraví či majetek osob,
 4. provádět činnosti, které by znemožňovaly nebo podstatně znesnadňovaly přístup k těmto zařízením,
 5. vysazovat chmelnice a nechávat růst porosty nad výšku 3 metry.
- Pokud stavba nebo stavební činnost zasahuje do ochranného pásma nadzemního vedení, je třeba požádat o písemný souhlas vlastníka nebo provozovatele tohoto zařízení na základě § 46, odst. (8) a (11) energetického zákona.

V ochranných pásmech nadzemních vedení je třeba dále dodržovat následující podmínky:

1. Při pohybu nebo pracích v blízkosti elektrického vedení vysokého napětí se nesmí osoby, předměty, prostředky nemající povahu jeřábu přiblížit k živým částem - vodičům blíže než 2 metry (dle ČSN EN 50110-1).
2. Jeřáby a jim podobná zařízení musí být umístěny tak, aby v kterékoli poloze byly všechny jejich části mimo ochranné pásmo vedení, a musí být zamezeno vymrštění lana.
3. Je zakázáno stavět budovy nebo jiné objekty v ochranných pásmech nadzemních vedení vysokého napětí.
4. Je zakázáno, provádět veškeré pozemní práce, při kterých by byla narušena stabilita podpěrných bodů - sloupů nebo stožárů.
5. Je zakázáno upevňovat antény, reklamy, ukazatele apod. pod, přes nebo přímo na stožáry elektrického vedení.
6. Dodavatel prací musí prokazatelně seznámit své pracovníky, jichž se to týká s ČSN EN 50110-1.
7. Pokud není možné dodržet body č. 1 až 4, je možné požádat příslušný provozní útvar provozovatele distribuční soustavy o další řešení (zajištění odborného dohledu pracovníka s elektrotechnickou kvalifikací dle Vyhlášky č. 50/1978 Sb., vypnutí a zajištění zařízení, zaizolování živých částí apod.), pokud nejsou tyto podmínky již součástí jiného vyjádření ke konkrétní stavbě.
8. V případě požadavku na vypnutí zařízení po nezbytnou dobu provádění prací je nutné požádat minimálně 2 měsíce před požadovaným termínem. V případě vedení nízkého napětí je možné též požádat o zaizolování části vedení.

Případné nedodržení uvedených podmínek bude řešeno příslušným stavebním úřadem nebo nahlášeno Energetickému regulačnímu úřadu jako správní delikt ve smyslu příslušného ustanovení energetického zákona, spočívající v porušení zákazu provádět činnosti v ochranných pásmech dle § 46 uvedeného zákona.

 **DISTRIBUCE****PODMÍNKY PRO PROVÁDĚNÍ ČINNOSTÍ V OCHRANNÝCH
PÁSMECH ELEKTRICKÝCH STANIC**

Ochranné pásmo elektrické stanice je stanoveno v § 46, odst. (6), Zák. č. 458/2000 Sb., tj. zákona o podmínkách podnikání a o výkonu státní správy v energetických odvětvích a o změně některých zákonů (energetický zákon), ve znění pozdějších předpisů (dále jen "energetický zákon") a je vymezeno svislými rovinami vedenými ve vodorovné vzdálenosti:

- a) u venkovních el. stanic a dále stanic s napětím větším než 52 kV v budovách 20 metrů od oplocení nebo od vnějšího líce obvodového zdiva,
- b) u stožárových elektrických stanic a věžových stanic s venkovním přívodem s převodem napětí z úrovně nad 1 kV a menší než 52 kV na úroveň nízkého napětí 7 m od vnější hrany půdorysu stanice ve všech směrech,
- c) u kompaktních a zděných el. stanic s převodem napětí z úrovně nad 1 kV a menší než 52 kV na úroveň nízkého napětí 2 metry od vnějšího pláště stanice ve všech směrech,
- d) u vestavěných el. stanic 1 metr od obestavění.

V ochranném pásmu elektrické stanice je podle § 46 odst. (8) a (10) energetického zákona zakázáno:

1. zřizovat bez souhlasu vlastníka těchto zařízení stavby či umisťovat konstrukce a jiná podobná zařízení, jakož i uskladňovat hořlavé a výbušné látky,
2. provádět bez souhlasu vlastníka zemní práce,
3. provádět činnosti, které by mohly ohrozit spolehlivost a bezpečnost provozu těchto zařízení nebo ohrozit život, zdraví či majetek osob,
4. provádět činnosti, které by znemožňovaly nebo podstatně znesnadňovaly přístup k těmto zařízením.

Pokud stavba nebo stavební činnost zasahuje do ochranného pásma elektrické stanice, je třeba požádat o písemný souhlas vlastníka nebo provozovatele tohoto zařízení na základě § 46, odst. (8) a (11) energetického zákona.

V ochranném pásmu elektrické stanice je dále zakázáno provádět činnosti, které by mohly mít za následek ohrožení bezpečnosti a spolehlivosti provozu stanice nebo zmenšující či podstatně znesnadňující její obsluhu a údržbu a to zejména:

5. provádět výkopové práce ohrožující zaústění podzemních vedení vysokého a nízkého napětí nebo stabilitu stavební části el. stanice (viz podmínky pro činnosti v ochranných pásmech podzemního vedení),
6. skladovat či umisťovat předměty bránící přístupu do elektrické stanice nebo k rozvaděčům vysokého nebo nízkého napětí,
7. umisťovat antény, reklamy, ukazatele apod.,
8. zřizovat oplocení, které by znemožnilo obsluhu el. stanice.

Případné nedodržení uvedených podmínek bude řešeno příslušným stavebním úřadem nebo nahlášeno Energetickému regulačnímu úřadu jako správní delikt ve smyslu příslušného ustanovení energetického zákona spočívající v porušení zákazu provádět činnosti v ochranných pásmech dle § 46 uvedeného zákona.



ŽADATEL
Město Rýmařov

NAŠE ZNAČKA
0200536118

VYŘIZUJE / LINKA
841 842 843

VYŘÍZENO DNE
19.12.2016

Sdělení o existenci komunikačního vedení společnosti ČEZ ICT Services, a. s.

Název akce: **Územní studie**

Účel: **Informativní**

Vážený zákazníku,
dovolujeme si reagovat na Vaši žádost číslo 0200536118 ze dne 19.12.2016, která se týkala sdělení o existenci komunikačního zařízení na Vámi určeném zájmovém území.

Dle vědomí společnosti ČEZ ICT Services, a. s., se na Vámi vymezeném zájmovém území:
nenachází komunikační zařízení v majetku společnosti ČEZ ICT Services, a. s.

Zároveň si Vás dovolujeme upozornit, že není vyloučeno, že se ve Vámi vymezeném zájmovém území nachází jiné zařízení, které není v majetku společnosti ČEZ ICT Services, a. s.

Toto sdělení je platné do 19.12.2017.

V souvislosti s výše uvedeným si Vás dovolujeme upozornit, že sdělení o existenci či neexistenci sítí představuje skutečnosti tvořící obchodní tajemství společnosti ČEZ ICT Services, a. s. Poskytnuté informace jsou dále také důvěrnými informacemi společnosti ČEZ ICT Services, a. s. Z výše uvedených důvodů si Vás proto společnost ČEZ ICT Services, a. s., dovoluje upozornit, že s poskytnutými informacemi je potřeba nakládat dle platných právních předpisů, v opačném případě se vystavujete postihu ve smyslu platné právní úpravy. V této souvislosti si Vás dovolujeme rovněž upozornit, že požadované informace nesmí být předány, sděleny, využity, zpřístupněny, či jiným způsobem postoupeny na jakoukoli třetí osobu bez předchozího prokazatelného souhlasu společnosti ČEZ ICT Services, a. s. Informace o existenci sítí mohou být využity pouze pro účel, pro který byly vyžádány.

S pozdravem

Martin Šklíba
ČEZ ICT Services, a. s.

Přílohy

Situační výkres zájmového území

ČEZ ICT Services, a. s.

Praha 4, Duhová 1531/3, PSČ 140 53 | tel.: 841 842 843
e-mail: geoportal.cezictservices@cez.cz, www.cez.cz
IČ: 26470411, DIČ: CZ26470411 | zapsaná v obchodním rejstříku vedeném Městským soudem v Praze,
oddíl B, vložka 7309
zasílací adresa pro zákazníky: Praha 4, Duhová 1444/2, PSČ 140 53

Ing. Iveta Pochylová

Od: Baroš Pavel [pavel.baros@cezdistribece.cz]
Odesláno: 13. července 2017 10:11
Komu: pochylova.iveta@rymarov.cz
Předmět: Vyjádření ČEZ Distribuce - Územní studie města Břidličná
Přílohy: Břidličná Hřbitovní plánec.png; Břidličná BR_2651 plánec.png; Břidličná BR_2622 plánec.png

Dobrý den paní inženýrko,
V příloze Vám posílám tři situačky našich investičních akcí ve městě Břidličná. Dvě z nich částečně zasahují do Vámi uvedené lokality.
Předmětem těchto akcí je kabelizace stávajících venkovních rozvodů nízkého napětí, rekonstrukce DTS a pod..
Předpokládaný termín realizace je rok 2019.
V případě nejasností mě kontaktujte.

S pozdravem

Ing. Pavel Baroš
technik správy energetického majetku vn/nn
pracoviště Zábřeh na Moravě

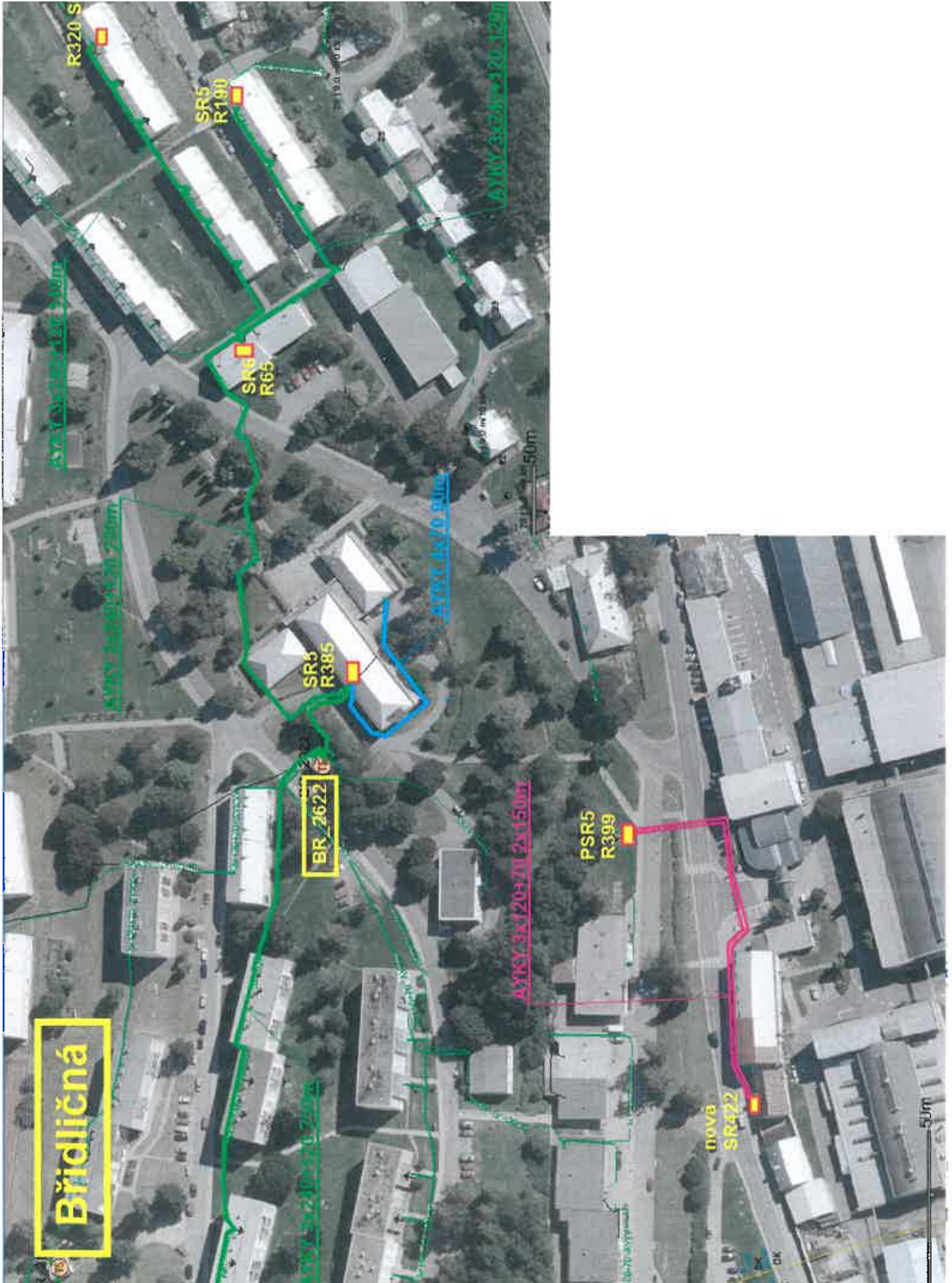


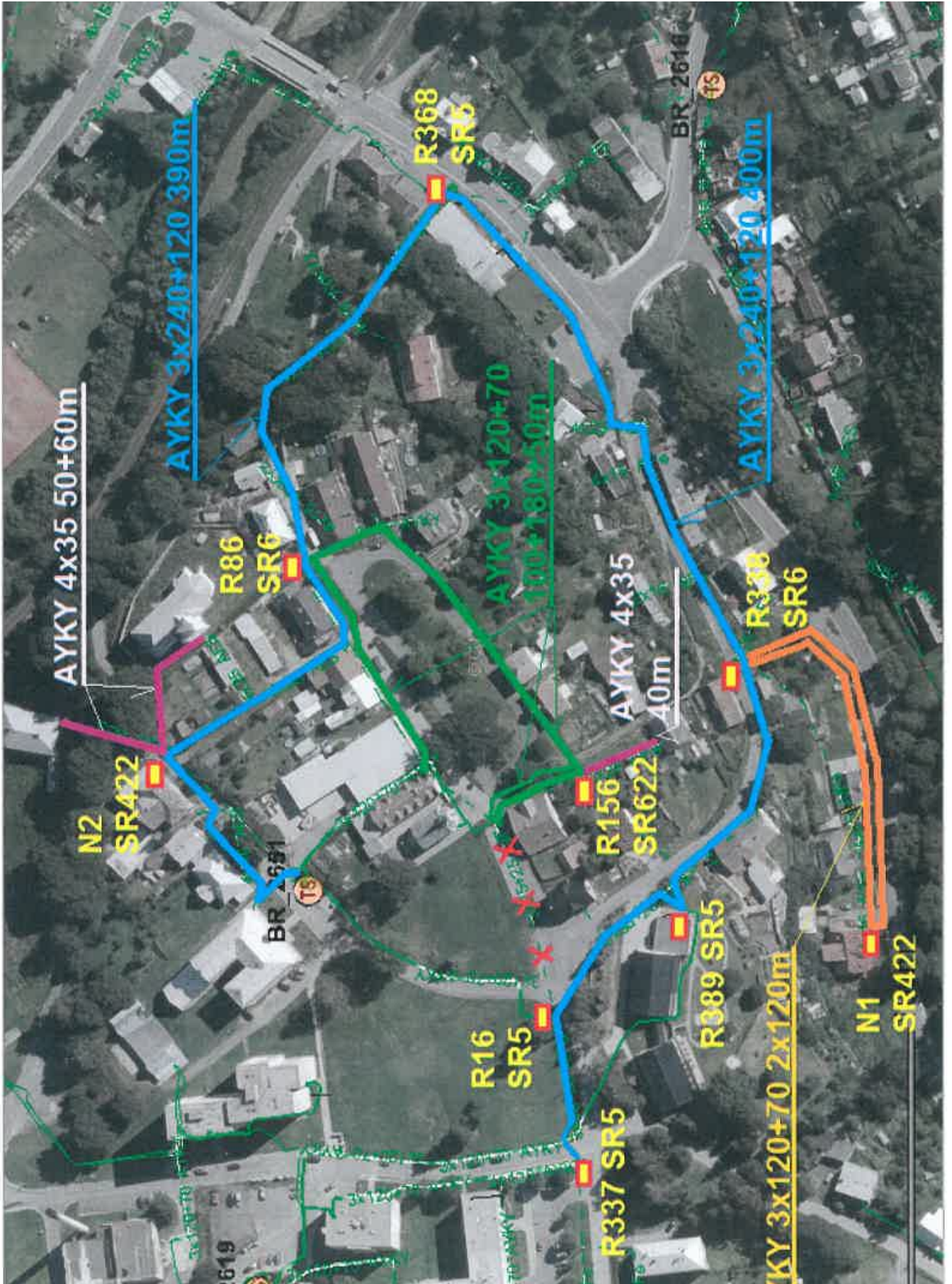
ČEZ Distribuce, a. s.
Teplická 874/8, 405 02 Děčín
tel.: +420 581 103 234
mobil: +420 724 838 798
e-mail: pavel.baros@cezdistribece.cz
www.cezdistribece.cz

Textem tohoto mailu podepisující neslibuje uzavřít ani neuzavírá za žádnou společnost Skupiny ČEZ jakoukoliv smlouvu. Každá smlouva, pokud bude uzavřena, musí mít výhradně písemnou formu.

Tento e-mail je určen výhradně pro potřeby jeho adresáta/ů a může obsahovat důvěrné informace. Pokud Vám byl omylem doručen, uvědomte okamžitě odesílatele vrácením e-mailu, zdržte se kopírování a jakéhokoliv dalšího šíření e-mailu nebo jeho příloh a celý e-mail vymažte ze svého informačního systému. Nakládáním s neoprávněně získanými informacemi se vystavujete riziku právního postihu.

The sender is not authorized to conclude/promise to conclude by this e-mail any binding contracts on behalf of any company of ČEZ Group. Any contract entered into with any such company shall be exclusively in writing.
This e-mail is intended solely for the addressee(s) and it may contain confidential information. If you have received this e-mail in error, please notify the sender immediately by return e-mail. Please then delete the e-mail from your system and do not copy it or disclose its contents to any person. Unauthorised distribution, modification or disclosure of its contents is unlawful.





Povodí Odry
státní podnik

POD000154146

Váš dopis zn.: MURY 14412/2017

Ze dne:

Naše zn.: 09090/9231/0.612/2017

Vyřizuje: Ing. Michaela Kněblová

Tel.: 596 657 271

E-mail: michaela.kneblova@pod.cz

Datum: 10.07.2017

Městský úřad Rýmařov

Odbor stavební úřad

náměstí Svobody 432/5

795 01 Rýmařov

Územní studie „Centrum města Břidličná“ – vyjádření

Dne 12.06.2017 jsme byli požádáni o vyjádření k výše uvedené územní studii z hlediska střetu našich zájmů s jednotlivými záměry. V rámci studie je řešena úprava centra města Břidličná, zejména se jedná o návrh či změnu autobusového nádraží, parkovacích ploch, chodníků, terénu, komunikačního spojení s vlakovou zastávkou a přístup k řece Moravici.

Zájmová lokalita se z převážné části nachází na levém břehu vodního toku Moravice v úseku říčních km 77,00 – 79,14 (dle technickoprovozní evidence státního podniku Povodí Odry). Část předmětné lokality leží v záplavovém území vodního toku Moravice (a v jeho aktivní zóně), které bylo v zájmovém úseku stanoveno Krajským úřadem Moravskoslezského kraje dne 02.09.2014 s č. j. MSK 91556/2014.

Z hlediska správce povodí (§ 54 Zákona o vodách č. 254/2001 Sb. v platném znění) a správce vodního toku Moravice uvádíme následující:

- V dané lokalitě se podél levého břehu Moravice nachází naše stavba „Úprava Moravice km 76,790 – 76,950“ evidovaná pod inv. č. 0056. Součástí této stavby je protipovodňová zeď, jejíž výška místy dosahuje až 2,5 m nad terén. V bezprostředním styku s realizovanou opěrnou zdí je územní studií navržena cyklostezka (navrhovaná délka trasy cca 200 m). Návrh trasy je ukončen u objektu provizorního hrzení, do kterého nelze zasahovat. Vzhledem ke skutečnosti, že reliéf terénu neumožňuje budování cyklostezky bez technického zásahu do konstrukce zajišťující opěrnou zeď a do břehového tělesa, s návrhem cyklostezky **nesouhlasíme**.
- K ostatním návrhům **nemáme zásadních připomínek**. Pouze upozorňujeme, že k plánované rekonstrukci silničního mostu přes Moravici v říčním km 76,945 (dle technickoprovozní evidence státního podniku Povodí Odry) se blíže vyjádříme až na základě předložení příslušné projektové dokumentace.
- Dále uvádíme, že omezení pro stavby a činnosti v aktivní zóně záplavového území definuje § 67 Zákona o vodách č. 254/2001 Sb.
- Informujeme, že Plánem dílčího povodí Horní Odry (II. plánovací období, 2016 – 2021) nejsou navržena žádná protipovodňová opatření ani jiné investiční záměry a konkrétní opatření k dosažení dobrého stavu vod.


Ing. Břetislav Tureček
vedoucí odboru
vodohospodářských koncepcí a informací

Na vědomí:
Provozní odbor – zde

Povodí Odry, státní podnik
Varenská 3101/49, Moravská Ostrava
702 00 Ostrava, doručovací číslo 701 26
E-mail: info@pod.cz

IC: 70890021, DIC: CZ70890021
Zapsán v OR u Krajského soudu
v Ostravě, spisová značka AXIV 584

Bankovní spojení:
KB Ostrava
č. ú.: 97104761/0100

www.pod.cz

Státní podnik Povodí Odry zpracovává osobní údaje dle zákona č. 101/2000 Sb. v platném znění. Blíže informace naleznete na webových stránkách