

— R ý m a ř o v s k ý —

horizont

svc

RÝMAŘOV

Čtrnáctideník regionu Rýmařovska

číslo 16/2018

vyšlo 7. 9. 2018

cena 15 Kč



Pokračuje revitalizace bytových domů



Základní škola Rýmařov otevřela tři první třídy



ročník XX.



Ve městě je už jediná střední škola



Spirituál kvintet koncertoval v kapli v Lipkách při oslavách 25 let Diakonie



Triatlonista Pavel Podešva má dva tituly vicemistra světa

Diakonie ČCE, středisko Rýmařov, oslavila čtvrtstoletí



Gratulace ředitelce Diakonie ČCE, střediska Rýmařov, Marcele Staňkové



Děkovná bohoslužba pod vedením Dana Žárského



Hosté zavítali do Domova odpočinku ve stáří v Dolní Moravici



Marcela Maňurová provází hosty Sociálně terapeutickou dílnou Buřinka



Hosté si prohlédli výrobky klientů



Fota: JiKo, Ilona Nyří



Koncert Spirituál kvintetu v kapli v Lipkách



Pro návštěvníky byly po koncertu připraveny koláčky

V neděli 2. září slavila Diakonie ČCE, středisko Rýmařov, čtvrtstoletí trvání. Program oslavy připravený pracovníky střediska byl velmi pestrý.

Před děkovnou bohoslužbou, kterou vedl Dan Žárský ze vsetínského diakonie, vystoupila ředitelka rýmařovského střediska Marcela Staňková, která shrnula průběh posledních pěti let a seznámila přítomné se službami, které rýmařovské středisko Diakonie ČCE poskytuje.

„Všichni, kdo jste sem dnes přijeli, jste se střediskem nějak spjati a my si velmi vážíme vaší podpory a spolupráce, které se nám od vás dostává. Jsme proto velice rádi, že čtvrtstoletí naší činnosti můžeme oslavit společně s vámi. A to vše jen díky energii a elánu všech zaměstnanců a dobrovolníků střediska, díky modlitbám a pomoci bratrů a sester ze spolupracujícího Farního sboru ČCE v Olomouci, díky Ministerstvu práce a sociálních věcí, Ministerstvu vnitra, Moravskoslezskému kraji, štědrosti sponzorů, pochopení zastupitelů a vedení měst a obcí, kde poskytujeme své služby, díky spolupracujícím lékařům a zdravotnickým pojišťovnám, zkrátka díky součinnosti mnoha lidí dobré vůle a díky setrvalé Boží přízni,“ zaznělo v úvodu z úst Marcely Staňkové.

Z událostí posledních pěti let mimo jiné vyzdvihla otevření místnosti Snoezelen v roce 2015 pro uživatele Sociálně terapeutické dílny Buřinka, která je vybavena světelnými dekoracemi, aromalampou, vodní fontánou, matrací pro relaxaci a zdrojem relaxační hudby. V tomtéž roce byl z dotace Programu na podporu zvýšení kvality sociálních služeb poskytovaných v Moravskoslezském kraji zakoupen automobil. V souladu s podmínkami programu byli osloveni starostové a starostky obcí rýmařovského regionu, v nichž zatím rýmařovské středisko své služby neposkytovalo, s nabídkou spolupráce při zajištění pečovatelské služby. „Jako první zareagovalo město Břidličná, takže pečovatelskou službu jsme nově začali poskytovat i tam a dále ve Vajglově a Albrechticích u Rýmařova,“ dodala Marcela Staňková.

O rok později středisko diakonie navázalo spolupráci s příspěvkovou organizací Sagapo, která v Rýmařově provozuje chráněné bydlení v rámci projektu Podpora procesu transformace bytových sociálních služeb v Moravskoslezském kraji. Sociálně terapeutická dílna Buřinka tak začala poskytovat služby i uživatelům rýmařovského chráněného bydlení Sagapo.

Středisko v roce 2016 nominovalo paní Bohumilu Teislerovou na ocenění v projektu Dobrá duše, jenž cílí na dobrovolníky starší 60 let, kteří věnují volný čas bezplatně a obětavě péči o seniory. Bohumila Teislerová pracuje jako dobrovolnice střediska již od roku 2008 a dostala se do finální trojice oceněných.

„V roce 2017 se středisko stalo jedním ze dvou příjemců výtěžku celocírkevní Svatodušní sbírky. Díky projektu Zkvalitnění pobytu obyvatel v domově pro seniory v Dolní Moravici obdrželo 462 311,68 korun, které použilo k obnovení sedacích souprav a výměně stávajících mechanických lůžek za lůžka elektricky polohovatelná včetně matrací a aktivních antidekubitních matrací. Letos rýmařovská diakonie obdržela dotaci z rozpočtu Moravskoslezského kraje na zakoupení osobního automobilu pro zajištění pečovatelské služby v rámci Programu na podporu zvýšení kvality sociálních služeb poskytovaných v Moravskoslezském kraji na rok 2018,“ uzavřela Marcela Staňková.

Po děkovné bohoslužbě a poledním obědě podávaném v kavárně Buřinka si hosté, mezi nimi Ing. Hana Řezáčová, náměstkyně ředitelky ústředí Diakonie ČCE v Praze, Mgr. Miroslav Podhajský, ředitel Diakonie ČCE v Sobotíně, Ing. Dan Žárský, ředitel Diakonie ČCE ve Vsetíně, dále členové Českobratrské církve evangelické z Olomouce, partnerského sboru Diakonie ČCE, střediska Rýmařov, a členové dozorčí rady rýmařovské diakonie, navštívili sociálně terapeutickou dílnu na Okružní i Lidické ulici a Domov odpočinku ve stáří v Dolní Moravici. Na závěr celodenního programu byl pro pozvané hosty i rýmařovskou veřejnost připraven koncert Spirituál kvintetu v kapli V Lipkách.

Posláním rýmařovského střediska je provázet a podporovat člověka znevýhodněného stářím, mentálním či tělesným postižením a pomáhat mu dosáhnout nebo udržet stav tělesného, duševního a sociálního zdraví, pohody a souladu s prostředím, v němž žije. Zaměstnanci Diakonie ČCE, střediska Rýmařov, si zaslouží velkou úctu a obdiv. Nikdy nemůžeme vědět, kdy s přibývajícím věkem budeme jejich pomocí potřebovat.

Za redakci jim přejeme do dalších let jejich bohubilé činnosti pevně zdraví, mnoho úspěchů, radost a vděk jejich klientů, jejichž spokojenost je zrcadlem jejich práce.

JiKo

Pár slov... o kurvůvkách (pardon, kazítkách)

Mezi nespočetnými informacemi a zprávami všeho druhu mne zaujala následující: *Tahle žárovka svítí nepřetržitě už od roku 1901!* Svítí v malé hasičárně v kalifornském Livermore, tisíckrát déle, než je dnes deklarovaná životnost daleko modernějších světelných zdrojů. Ze svého počátečního výkonu 30 wattů sice zeslábla na dnešní čtyři, ale stále svítí – víc jak 116 let a milion hodin.

Nejpozoruhodnější na téhle žárovce je to, že na ní ve skutečnosti nic pozoruhodného není. Nikterak se neliší od jiných žárovek, které se tehdy vyráběly. „Záhada“ se vysvětluje tím, že se už věci nevyrábějí jako dřív. Tato a všechny podobné žárovky vznikly v době, kdy ještě výrobci osvětlení neprováděli manipulace, které vedou k umělému zkrácení životnosti žárovek – k tomu přistoupili až ve 20. letech minulého století. Největší společnosti zabývající se výrobou žárovek, dodnes známé značky Philips, Osram a General Electric, se roku 1924 setkaly ve švýcarské Ženevě a zformovaly tzv. Phoebus – kartelové sdružení globálního dosahu. Dohodly se, že životnost žárovek bude nastavena na 1000 hodin, a kdo ze členů by tuto hranici nerespektoval, platil by vysoké pokuty. Krok byl oficiálně vysvětlován tím, že se zvýší výkon žárovek; ve skutečnosti však chtěli výrobci jen vydělat víc peněz na zákaznících, kteří budou nuceni kupovat si opakovaně a častěji jejich zboží, když to staré „shoří“. „Šlo výslovně o snahu kartelu snížit životnost žárovek za účelem zvýšení zisků,“ tvrdí Markus Krajewski, kulturolog a historik médií z Basilejské univerzity, který kartel Phoebus hlouběji studoval. A přestože se Phoebus pár let po svém založení zase rozpadl, jím vytvořené průmyslové „normy“ začaly žít vlastním životem. Stalo se z nich tzv. „plánované zastarávání“ (planned obsolescence) – zboží je vyráběno tak, aby mělo kratší životnost, díky čemuž mají výrobci větší tržby.

Tento obchodní model přišel do módy již během velké meziválečné krize a jeho cílem bylo primárně zvýšit zaměstnanost uměle zvyšováním výroby. Postupem času se z něj ale stal nástroj na zvyšování zisků a dnes je, jak je vidět na každém kroku, běžnou praxí. Mnoho výrobců spotřebičů a jejich obslužných technologií vytváří hardwar a software, který se nesnadno (či příliš drazo) opravuje, resp. který s dalšími aktualizacemi a vylepšeními přestává být kompatibilní s předchozími „zastaralými“ modely. Lidé jsou nuceni kupovat si nové výrobky daleko častěji než kdykoli v minulosti. A výrobci tak ve srovnání s historickými dobami také logicky vydělávají více peněz. Podle Tima Coopera, profesora Nottingham Trent University, který vede dlouholetý výzkum v oblasti udržitelného designu a spotřeby, je jedinou cestou k vyřešení tohoto problému státní zásah. Jako byly kdysi nastaveny umělé limity maximální životnosti, je teď naopak zapotřebí nastavit limity minimální trvanlivosti, opravitelnosti a „vylepšovateľnosti“ – čehož se dá prý jednoduše dosáhnout nižším zdaněním práce a vyšším zdaněním energií. Nedávno se objevila zpráva, že Evropský parlament v červenci 2017 schválil deklaraci o delší životnosti výrobků, v jejímž rámci se má zakázat její umělé snižování pomocí takzvaných kazítek (nebo běžněji a jadrněji kurvůvek). Někteří na jejich existenci pevně věří, jiní ji popírají.

Ne že by kazítka neexistovala, alespoň ta „oficiální“. V prototypch mobilních telefonů opravdu bývají součástky, které prototyp po několika měsících znefunkční a celé zařízení je nutné vyhodit. To ale není proto, aby jich výrobci prodali víc, ale aby se prototypy neprodávaly na černém trhu. V běžně prodávaných mobilech taková součástka není.

Je to jednoduché a platí to všude: má-li se udělat něco, co vydrží dlouho, pokud možno bez údržby, musí se použít dražší materiál, nároč-

nější proces, dražší postupy. Má-li být něco levné, musí se to ošidit. Výrobce ví, že má ze zákona záruční dobu dva roky, tak použije součástky, jejichž životnost je něco přes dva roky, a k tomu tlačí náklady co nejnižší. Pozitivní efekt je ten, že vývoj technologií může jít rychleji dopředu. Během těch dvou let se technologie zase o kus posune a na trhu je za stejnou cenu k dostání podobný výrobek, který má třeba víc funkcí. Takový je tlak trhu. **Spotřeba se nesmí zastavit!** Takže každé zboží má naprogramovanou smrt a k tomu má právě sloužit ono kazítko.

Podle Radka Hacaperky, ředitele Sdružení evropských výrobců domácích spotřebičů, jsou takzvaná kazítka mýtem, výmyslem, ale jiní je považují za realitu a definují jako součástky (či části zařízení), které mají za úkol omezení životnosti a následný výskyt vážné poruchy, následkem čehož se zařízení musí vyhodit a zákazník si koupí nové. A aby to mělo smysl, tak se to musí stát až po ukončení záruky, a to pokud možno co nejdříve. Kazítko má tedy za úkol zabránit tomu, aby se dotyčné zařízení dalo opravit a aby ho používaly ještě děti děti původního majitele.

Zastánci konspiračních teorií jsou přesvědčeni, že jde o speciální integrované obvody, které nemají vůbec žádný jiný úkol než zařízení po nějaké době zničit. A jsou ochotni věřit tomu, že takový obvod odpočítává čas zbývající do konce záruky, případně že je dokonce výrobcem ovládan na dálku a zničí zařízení na jeho pokyn. Ale to by bylo snadno odhalitelné (s velkou ostudou a ztrátou pro výrobce). Kazítko prostě musí vypadat jako běžná chyba, jako drobné nedopatření, musí se nenápadně maskovat jako něco, co je tam omylem. A nikdo nemůže dokázat, že to nebyla neúmyslná chybička, ale zlý úmysl.

Obecně kazítka kladou na konstruktéra obrovské nároky, musí umět plánované závady opravdu správně načasovat. Servisní technici a další, kteří mají zkušenosti z praxe, považují za možná úmyslná „kazítka“ např. nesprávně zvolené nebo umístěné elektrolytické kondenzátory (které se samy o sobě nepokazí, ale způsobují přetížení nebo přehřátí jiných součástí), nevhodné, praskající nebo rozpadající se umělé hmoty, špatné chlazení, nepřístupnost jednotlivých komponent (jejich zatavení nebo zabudování) nebo také nesprávné ovladače a dálkové ovlivňování softwaru. Jistě existují i další možnosti, o kterých se běžný spotřebitel samozřejmě nemá šanci dovědět. Takže věřte-nevěřte, je to jedno, realita vás v momentě závady přístroje dostihne.

Přímým důsledkem je obrovské plýtvání materiálem, energiemi a také lidskou prací. Nerostné zdroje nejsou nevyčerpatelné, jejich získávání a zpracování vyžaduje čím dál víc finančních prostředků a energie. Země se tak ve spojení s ostatními nepříznivými důsledky lidských aktivit (emisemi, odpady, erozí, ničením přirozené živé přírody a životního prostředí atd.) dostává do stále větší nerovnováhy, což nebude pro lidskou společnost beztržné...

M. Marek

(Byl použit text Radka Kovandy: www.muzivcesku.cz/tahle-zarovkavsviti-nepretržite-uz-od-roku-1901, dále text: ekonomika.idnes.cz/kazitka-zmetky-eu-deklarace-prodlouzeni-zivotnosti-vyrobu-a-dalsi-informace-z-internetovych-stranek-vyhledavače-Opera.cz.)

V tomto čísle najdete

Aktuálně z města

Město Rýmařov pokračuje v revitalizaci bytových domů	str. 4
Výstavba stožáru a základnové stanice	str. 5
Nabídka prostoru k inzerci pro předvolební kampaň	str. 6

Školství

Představujeme nového ředitele základní školy	str. 6
Modernizovaná školní jídelna zahájila provoz	str. 8
V Rýmařově je už jediná střední škola	str. 8

Městské muzeum a Galerie Octopus

Flétnistka Monika Štreitová hrála k fotografiím svého otce	str. 15
--	---------

Můj šálek čaje – nová generace

Collen Hooverová: Bez naděje	str. 17
------------------------------------	---------

Seriál: Představujeme sociální služby

V centru zdarma poradí zdravotně postiženým a seniorům EUROTOPIA.CZ, o. p. s., nabízí rodinám poradenskou pomoc v Rýmařově	str. 17
--	---------

Genius loci

Umění ve veřejném prostoru Rýmařova z let 1946–2017	
9. Dívka „co-nevím-co-drží“ na Příkopech	str. 19

Z historie

Rýmařovští hrnčíři od gotiky k renesanci	
V. Renesanční kachle rýmařovského kachláře (1)	str. 21

Naše listárna

Srpen 68 na Kubě	str. 23
Vzpomínka na srpen 1968	str. 24
Reakce na článek Nekrmte toulavé kočky	str. 24
Názor veterinárního lékaře	str. 24

Prostor pro firmy a podnikatele

Jan Hořák převzal cenu za nejlepšího ekologicky hospodářícího sedláka roku	str. 25
--	---------

Z okolních obcí

Letní badatelská škola	str. 26
------------------------------	---------

Sport

Triatlonista Pavel Podešva má dva tituly vicemistra světa	str. 27
Rýmařovští kuželkáři stanuli na bedně	str. 28

Užitečná informace

Vše, co potřebujete vědět o vodném a stočném	str. 29
--	---------

Kam na výlet

Vřesová studánka – místo, kde voda vrací život i naději	str. 29
---	---------

Foto na titulní straně:

Vladimír Lehký – Pod Ztracenými skalami

Aktuálně z města

Město Rýmařov pokračuje v revitalizaci bytových domů

V letošním roce pokračuje Byterm Rýmařov v zateplování bytových domů města s finanční podporou Ministerstva pro místní rozvoj ČR z programu IROP, z výzvy č. 37 Energetické úspory v bytových domech. V loňském roce byly ukončeny práce na zateplení domů Okružní 1, 3, 5 a 7, Rýmařov a Opavská 128 a 130, Janovice. Celkové náklady na zateplení těchto domů včetně projektové přípravy, práce koordinátora bezpečnosti práce na stavbě a autorského a technického dozoru byly 17 811,6 tisíc korun. Ke všem domům jsme už také obdrželi dotace, které činily 4 912,7 tisíc korun.

V letošním roce je před kolaudací zateplení bytových domů Nádraž-

ní 1 a Bartáková 13 a probíhají práce na zateplení domů Julia Fučíka 89, 90 a 91, Rýmařov-Edrovice.

Revitalizace domu Nádražní 1 spočívala ve výměně všech oken a vstupních dveří, zateplení fasády a soklu, stropu ve sklepě a podlahy na půdě. Výběrové řízení na revitalizaci domu vyhrála firma STAS, v. o. s., a konečná cena zateplení včetně projektové přípravy, práce koordinátora bezpečnosti práce na stavbě a autorského a technického dozoru byla 3 3581,4 tisíc korun. Velmi jsme stáli o to, aby byly na domě zachovány, nebo lépe řečeno obnoveny původní zdobné štukové prvky, což se podařilo. Původní římsy, bosážní kameny, šambrány a podokenní římsy byly nahrazeny speciálními fasádními

profily, vyrobenými pomocí velmi odolné a pevné směsi na cementové bázi s flexibilní složkou, která zajišťuje vysokou stabilitu a odolnost povětrnostním podmínkám, a to hlavně v průtahu a prnutí při zahřívání sluncem a při výkyvech teplot. Věřím, že výsledná realizace potěší oko každého kolemjdoucího.

Revitalizace domu Bartákova 13 obnášela zateplení fasády a soklu, stropu ve sklepě a podlahy na půdě. Výběrové řízení na tuto revitalizaci vyhrála firma LVM – stavební spol. s r. o. z Břidličné. Konečná cena zateplení včetně projektové přípravy, práce koordinátora bezpečnosti práce na stavbě a autorského a technického dozoru byla 1 523,3 tisíc korun. Nový vzhled domu spolu s novou komunikací a chodníky na Divadelní ulici určitě přispějí ke zkrášlení této lokality.



Poslední letošní realizace bude finančně nejnáročnější. Již započaté práce na zateplení domů Julia Fučíka 89, 90 a 91 obnášejí výměnu všech oken a vstupních dveří, zateplení fasády a soklu, stropu ve sklepě a podlahy na půdě. Projektová dokumentace počítá i s opravou vstupních schodišť, ramp a opěrných zídek vedoucích do sklepů a zpevněných prostranství kolem domů. Výběrové řízení na revitalizaci domů vyhrála firma BOBISTAV, s. r. o., Praha ve sdružení s firmou STAS, v. o. s., Rýmařov s cenou 10 164 tisíc korun.

V roce 2019 nás čeká zateplení domů Opavská 22, Opavská 45 a 47, Tomáše Matějky 3 a U Rybníka 2, Rýmařov. O všech realizacích budeme průběžně informovat.

Fota a text: Ing. Lenka Vavříčková, Byterm Rýmařov, p. o.



Město Rýmařov nabízí k prodeji jízdní kolo z evidence ztrát a nálezů

V případě zájmu zašlete písemnou nabídku nejpozději do 20. září do 9:00 na podatelnu radnice, náměstí Míru 230/1, 795 01 Rýmařov, v zalepené obálce, na níž bude adresa žadatele a výrazné označení Nabídka kolo Spyder – NEOTVÍRAT.

Nabídka musí obsahovat základní údaje o žadateli (jméno a příjmení, bydliště, telefonní číslo), nabízenou cenu (minimální cena je uvedena u fotografie jízdního kola).

V případě více zájemců bude rozhodující výše nabízené ceny, v případě shody nabízené ceny bude rozhodující okamžik podání žádosti. Nabídková cena musí být uhrazena nejpozději při převzetí jízdního kola. Bližší informace podá Zdenka Panochová, referentka finančního odboru, tel. 554 254 155.

Pánské kolo SPYDER Domestic – odlehčený rám minimální cena 2.000 Kč →



Výstavba stožáru a základnové stanice

Na soukromém pozemku v průmyslové zóně Rýmařova vznikne další technická infrastruktura, která občany města příliš nepotěší. Jde o stavbu základnové stanice RDFT sítě CETIN a stožáru z příhradové ocelové konstrukce výšky 35 m, na níž budou uchyceny držáky pro šest LTE a GSM antén typu Huawei.

Vyroste v místě, kde takovou stavbu územní plán připouští, je stavbou v souladu s Politikou územního rozvoje ČR a zásadami rozvoje

Moravskoslezského kraje. Bude umístěna vedle vedení vysokého napětí, v komerční ploše a v blízkosti průmyslových objektů. Jediné omezení, které mohli ochránci přírody a krajiny stanovit, byla podmínka nátěru konstrukce šedou nebo tmavě zelenou barvou.

Investorem stavby je Česká telekomunikační infrastruktura, a. s., Praha, stavba je dočasná a bude sloužit pro zkvalitnění služeb CETIN.

Převzato z webu města

Pozvánka

na poslední zasedání zastupitelstva města v tomto volebním období, které se bude konat v řádném termínu

ve čtvrtek 20. září 2018 v 17:00

ve velkém sále Střediska volného času na Okružní ulici v Rýmařově.

Program:

Uzavření volebního období – celkové zhodnocení Integrovaného dokumentu města a ostatních záměrů ve volebním období 2014–2018

Aktuální zpráva o hospodaření města, rozpočtová opatření

Aktualizace cen prodeje nemovitostí, výše nájemného z pozemků a nebytových prostor města

Ing. Petr Klouda, starosta, v. r.

Nabídka prostoru k inzerci pro předvolební kampaň

V Rýmařovském horizontu je možno podle „Zásad pro vydávání zpravodaje Rýmařovský horizont“ inzerci v rámci volební kampaň uveřejňovat průběžně za standardní poplatek. Pouze v předvolebním vydání, které vyjde v pátek 21. září 2018 (uzávěrka příjmu inzerce

je 13. září 2018), mají jednotlivé registrované subjekty možnost inzerovat zdarma, a to v rozsahu 1/2 černobílé strany. Další inzerci je možno dokoupit za standardní poplatek.

Redakce

Zdravotnictví

ORDINACE MUDr. Vlasty Rychlé UZAVŘENA!

(ukončení činnosti)

od 1. 7. 2018

SVÉ DĚTI MŮŽETE ZAREGISTROVAT u MUDr. Richarda Rýznara (Poliklinika Rýmařov)

nejpozději do 30. 9. 2018!

Informace: 734 245 947, 739 511 036

Školství

ZŠ Rýmařov otevřela tři první třídy



Pro nový školní rok otevřela ZŠ Rýmařov tři první třídy, v každé je 25 až 26 žáků. V první školní den je v budově na Národní ulici přivítaly jejich učitelky, nový ředitel školy Jan Jablončík, jeho zástupce Jiří Gajdoš, starosta Petr Klouda a místostarostka Marcela Staňková. ZN

Představujeme nového ředitele základní školy

V březnu letošního roku vyhlásila Rada města Rýmařova konkurz na funkci ředitele Základní školy Rýmařov, Jelínkova 1 s nástupem od 1. července 2018. Dnes je již nový ředitel znám, stal se jím dlouholetý pedagog této školy a zástupce ředitele Jan Jablončík.

Nového ředitele jsme se v rozhovoru zeptali na jeho vizi rozvoje základního školství v Rýmařově, jeho priority, s jakými problémy se v současnosti rýmařovské základní školství potýká, jaký zásadní úkol na něj čeká v nejbližší době, a nevyhnuli jsme se ani odlehčujícím otázkám.

rozhovor

Na základě konkurzu na ředitele Základní školy Rýmařov, Jelínkova 1 jsi byl do této funkce vybrán s nástupem od 1. července. Kolik uchazečů se konkurzu zúčastnilo a jak vnímáš skutečnost, že ses stal novým ředitelem školy?

Účastníci konkurzního řízení jsme byli dva. Základní škola Rýmařov měla doposud jednoho ředitele a tři zástupce. Nově je to tak, že já, jakožto ředitel, mám zástupce dva. Do budoucna však nevylučuji, že se při změně financování ve školství můžeme vrátit zpět k původnímu modelu 1+3. Skutečnost, že jsem se stal ředitelem školy, vnímám s jistými rozpaky. Dvacet let pracuji ve školství, z toho deset let ve funkci zástupce ředitele pro druhý stupeň, takže do vedení školy jsem byl zasvěcen,



ale teď k tomu navíc přibyla značná míra zodpovědnosti, proto ta rozpačitost. Funkci ředitele neberu rozhodně na lehkou váhu. Zkrátka začíná pro mě třetí, nová etapa.

Jedním z bodů podmínek pro zvolení do funkce ředitele byla písemná koncepce rozvoje školy. Které priority jsou v rozvoji základního školství v Rýmařově pro tebe jako ředitele školy důležité a proč?

Pro mě je a bude prioritou vzdělávání dětí a komunikace mezi lidmi. V minulosti jsme prováděli celou řadu šetření, když jsme se zabývali klimatem školy a pedagogického sboru. Opakovaně se ukazovalo, že právě v komunikaci nám to trochu vázne. Je to dáno mnoha faktory. Naše základní škola má tři budovy v podstatě se

třemi kolektivy a komunikace mezi pedagogy, potažmo všemi pracovníky školy, nefungovala, jak by měla. Když jsem psal koncepci rozvoje školy, byla tam samozřejmě celá řada návrhů a myšlenek. Ale aby koncepce nezůstala jen na papíře a stala se funkčním živým dokumentem, měla by být podrobena zdravé kritice těch, kteří by se jí měli řídit a kteří by podle ní měli školu rozvíjet a měnit. Je třeba, aby se s ní ztotožnilo maximum zaměstnanců. A jsme opět u komunikace. Její „rozproudní“, to je prvořadý cíl. Samotnou koncepci bych chtěl kolegům předložit až poté.

Celá republika a v podstatě i Evropa se dnes potýká s nedostatkem učitelů některých předmětů. Zejména chybí učitelé cizích jazyků. Jak je na tom ZŠ Rýmařov? Máte dostatek kvalifikovaných učitelů pro všechny předměty, nebo se potýkáte v tomto ohledu s problémy? Máš recept na to, jak tento problém případně řešit?

Pedagogický sbor na škole je kompletně kvalifikovaný, pouze jeden z kolegů si vzdělání dokončuje. Máš pravdu, že v oblasti výuky jazyků bývá problém kvalifikované učitele do školy získat, ale v současné době učitele jazyků máme. V rámci celostátního školství vnímám jako negativní krok nutnost plné kvalifikace učitele. Za dobu své praxe jsem se setkal s mnoha nekvalifikovanými učiteli, kteří dokázali děti oslovit, zaujmout a výborně s nimi učivo zvládnout. Ne vždy platí: čím vyšší vzdělání (kvalifikace), tím lepší učitel. Například vztah k dětem kvalifikací nezískáš.

Jak se díváš na názor, že se učitelé na základní školy moc nehrnou? Je to dáno náročností učitelské profese a jejím finančním podhodnocením? Nebo v tom hraje roli také dnešní liberální výchova dětí v některých rodinách a s tím spojené chování těchto dětí ve školách?

Většina absolventů pedagogických fakult do škol opravdu nemíří a spíše se rozhodnou pracovat v úplně jiném oboru. Domnívám se, že je to způsobeno hlavně zmiňovanou náročností učitelské profese v kombinaci s nižším finančním ohodnocením. Situace v oblasti učitelstevských platů se ale postupně zlepšuje a zabývá se jí stále častěji i stát. Co se týče výchovy dětí, nemyslím si, že jsou dnes děti „horší“ než dříve. Děti jsou „jiné“ než dříve. Dnešní děti mají mnohem více zdrojů informací, jsou obklopeny digitálními technologiemi,

mají jiné sociální zázemí, utváří je jiné sociální prostředí atd. Nemyslím si, že je to něco, co je vyloženě špatně. Je to jenom jinak. A jak se mění děti, které přicházejí do školy, měl by se měnit i přístup učitele. Metody, které fungovaly před dvaceti lety, dnes už tolik nefungují. Bohužel většina pedagogických fakult ještě stále neučí jak učit, a tak se mladý pedagog ocitá v těžké situaci. V praxi učitele je totiž nejdůležitější, aby děti zaujal. Pokud učitel nezaujme, logicky se dítě začne nudit. A když se dítě nudí, začne se věnovat jiným věcem. My to pak ve škole nazýváme slovem nekázeň. Je těžké, ne-li nejtěžší, děti ve výuce zaujmout a zároveň jim předat to, co jim předat musíme, protože jsme svázáni osnovami.

Funguje stále na základní škole náhradní vyučování, lidově řečeno záchytná třída? Pokud ano, s jakými výsledky?

Ano, funguje. Jedná se o mechanismus, který slouží k „ochraně“ třídy a potažmo i samotného pedagoga v případě, že konkrétní žák začne výuku nabourávat nevhodnými připomínkami, rušivou činností, případně jiným opakovaným porušováním školního řádu. Uložení náhradního vyučování takovému žákovi znamená, že se dotyčný přesune do jiné učebny, kde pod dozorem jiného pedagogického pracovníka vypracuje samostatnou práci. Klima ve třídě, kterou žák opustil, se vylepší a výuka může nerušeně pokračovat dále. Nebyli jsme první školou, která náhradní výuku zavedla, ale její zavedení na naší škole vzbudilo zájem českých médií i školní inspekce.

V kuloárech zaznívají názory, že jsou na žáky, zejména pak na druhém stupni, kladené malé nároky na výuku i na domácí přípravu a při přijímacích zkouškách na střední školy se pak někteří žáci potýkají s problémy.

A jsme opět u komunikace. Nevím, z jaké statistiky vycházejí kuloáry, ale já nabídnu statistiku jinou. V celé republice se základní školy potýkají s problematikou odchodu žáků na osmiletá gymnázia. Zatímco ve větších městech, kde je více základních škol, odejde z každé školy na osmileté gymnázium 5–7 % žáků, v Rýmařově je situace extrémní. Protože jsme malé město, tvoří třídu osmiletého gymnázia většinou žáci naší školy. Což odpovídá 25–35 % žáků školy (přibližně 6 žáků ze třídy). Ti odejdou z naší školy po absolvování 1. stupně. Jak to ovlivní sociální složení třídy, nechám na posouzení kuloárům. Ale! I přes výše uvedené se například letos, kdy se uskutečnily jednotné přijímací zkoušky pro všechny žáky v ČR, dostalo, a tedy úspěšně vykonalo přijímací zkoušku, 100 % žáků, kteří si na střední školu přihlášku podali. Pouze dva žáci museli podstoupit 2. kolo přijímacího řízení. Podobná byla situace i v loňském roce. Ve dvou zmiňovaných letech se naši žáci dostali i na renomovaná gymnázia a střední školy do Olomouce, Opavy, Ostravy, Kroměříže či Prahy.

Dobré je si také uvědomit, že si základní škola nemůže vybírat, kterého žáka přijme a kterého ne. Jaká je sociální struktura města, taková je třída základní školy. Pracujeme s žáky, kteří jsou špičkoví, ale také s žáky, kteří se jednou můžou potýkat se zákonem. To je role základní školy a to je i myšlenka tolik omílané inkluze.

Já rozhodně situaci jako kuloáry nevidím. Vždy jde ale o úhel pohledu jednotlivých lidí. Ve společnosti dnes bohužel převažuje vnímání vidět do poloviny naplněnou sklenici spíš jako poloprázdnou než jako poloplnou.

Jak zásadní úkol před sebou stojí v nejbližší době?

Pokud pominu svůj hlavní úkol zajistit řádně chod školy, pak se opět vrátím na začátek našeho rozhovoru a k mé prioritě, kterou je zmíněná komunikace. Máme naplánováno několik na sebe navazujících týmových akcí a školení v rámci projektu Šablony II pod vedením zkušených lektorů. Cíleno bude především na budování týmu. Zavádíme širší vedení školy – poradní sbor složený ze zástupců pedagogů.

Chci pracovat na vztahu: spokojený učitel = spokojený žák.

Jak relaxuje Honza Jablončík ve svém volném čase?

Relaxuji sportem, hudbou, procházkami a meditací.

Proto ta image s vousy?

Ne, nesouvisí to s žádným vyznáním ani s meditací.

Ale pokud si vzpomínám, tak jsi jednou prohrál sázku a musel sis nechat narůst plnovous.

Ano, to je pravda. Od té doby si už vousy nechávám a mé ženě se líbí.

Děkují za rozhovor.

JiKo

100 kilometrů pro republiku
Štafetový závod na 100 km
u příležitosti 100. výročí vzniku samostatného Československa

Gymnázium Rýmařov po úspěšné běžecké štafete na 70 km v roce 2016 chystá v roce 2018 novou výzvu. Jde o vytrvalostní závod štafety, kdy každá štafeta musí uběhnout a ujet na kole tolik kilometrů, kolik let uplynulo do vzniku samostatného Československa. Přijďte se zúčastnit závodu nebo alespoň povzbudit závodníky, kteří najdou odvahu vyrazit na takto dlouhou trať!

Propozice

A. Všeobecná ustanovení:
Organizátor: Gymnázium a SOŠ Rýmařov
Termín: sobota 15. 9. 2018, start v 8:00
Místo konání: Flemmichova zahrada
Kontaktní osoba: Mgr. Petr Kroutil, kroutil@gymsosrym.cz, tel: 554 721 152
Účastníci: běžecko-cyklistické štafety složené ze závodníků libovolného věku a pohlaví v uvedený den od 7:30 do 7:50 v lyžařském areálu ve Flemmichově zahradě
Prezence:

B. Technická ustanovení:
Startující: družstva o minimálním počtu pěti a maximálním počtu dvaceti běžců a cyklistů
Podmínky účasti: přihlášení družstva do 7. 9. 2018 startovné 500 Kč za družstvo, přihlášení družstva po 7. 9. 2018 startovné 800 Kč za družstvo, přihlášky emailem na adresu kroutil@gymsosrym.cz.
Do přihlášky uveďte název štafety, předpokládaný počet závodníků a kontaktní osobu.

Systém soutěže:
Start závodu je v 8:00.
Každé družstvo musí absolvovat 50 km běhu a 50 km na kole.
Závod se běží na 1km okružku a jezdí na 2km okružku na kole.
Běžci a cyklisté družstva se libovolně střídají v určeném předávacím území.
Každý závodník musí absolvovat minimálně 1 okruh, souvisle může běžet max. 5 okruhů, jet na kole max. 2 okruhy a poté musí předat štafetu.
Start je hromadný a první závodník musí být běžec.
Závod bude ukončen nejpozději v 16:00.
zajisti pořadatel.

Rozhodčí: Pořadatel zajistí zázemí závodníkům k převlékání a hygieně.
Různé: Během závodu bude pro běžce připraveno občerstvení.
Běží nejsou pořadatelem pojištění proti úrazu a zraněním.
Vyhodnocení: První tři družstva obdrží drobnou věcnou cenu.

Modernizovaná školní jídelna zahájila provoz

V úterý 28. srpna zahájila provoz modernizovaná školní jídelna v budově základní školy na ulici 1. máje.

Modernizace jídelny zahrnovala stavební úpravy prostor kuchyně a části výdeje jídla spočívající v dispozičních změnách, úpravách hygienického zázemí včetně skladovacích a chladicích prostor v suterénu, dále kompletní nové technické rozvody s novou klimatizační jednotkou, úpravy povrchů a dodávku gastrozařízení.

Stavební práce provedla firma KAMENSKÝ – stavby a konstrukce, s. r. o., z Vrbna pod Pradědem za celkovou částku 9 071 325 korun, do-

dávku gastrozařízení zajistila firma GOZ GASTRO, s. r. o., z Brna za celkovou částku 5 199 800 korun.

Díky modernizaci provozu má školní jídelna možnost vařit kvalitní stravu podle moderních receptur, zajistí kuchařkám bezpečné pracovní prostředí a strážníkům potřebný komfort především v podobě zrychlení výdeje stravy.

Počínaje novým školním rokem nebude jídelna provádět inkaso stravného, majitelé účtů si musí nastavit trvalý příkaz k platbě stravného nejpozději k 20. dni v měsíci.

Převzato z webu města (zkráceno)



V Rýmařově je už jediná střední škola

Pět let po sloučení Gymnázia Rýmařov se Střední školou Rýmařov se v místním středním školství slučuje znovu. Na Gymnázium a SOŠ Rýmařov přecházejí obory ze Soukromé střední odborné školy Prima, s. r. o., která k 31. srpnu 2018 ukončila činnost. Celá změna

proběhla ve velice krátkém čase, během druhé poloviny srpna. Ředitelka Gymnázia a SOŠ Rýmařov Mgr. Zdena Kovaříková ale věří, že se vše zvládne tak, aby mohla výuka začít bez problémů. Na podrobnosti jsme se jí zeptali v následujícím rozhovoru.

rozhovor

Kdy došlo k převodu oborů ze soukromé školy Prima na Gymnázium a SOŠ Rýmařov?

K převodu činnosti oborů na naši školu došlo k 1. září 2018, a to momentem, kdy byly zapsány do školského rejstříku Ministerstva školství, mládeže a tělovýchovy. O celé situaci jsme se dozvěděli teprve 14. srpna, dva týdny před začátkem školního roku. Zřizovatel soukromé školy Prima oslovil našeho zřizovatele, kterým je Moravskoslezský kraj, s nabídkou, aby obor převzal. Kraj to přijal a vzhledem k tomu, že jsme nejbližší střední školou, navrhl nám vedoucí krajského odboru školství, abychom obor převzali my.

Přistoupili jsme na to, protože máme střední odbornou školu, na níž se mimo jiné vyučoval maturitní obor Hotelnictví, který kvůli úbyt-

ku žáků v okrese nebyl v posledních letech otevřen.

Během čtrnácti dnů se musely připravit všechny dokumenty nutné k tomu, abychom mohli nechat obory zapsat do školského rejstříku a aby se zároveň na Primě zrušily. Došlo k převedení činnosti, a díky tomu se studenti Primy nemuseli přehlašovat nebo přestupovat, vše bylo převedeno automaticky na základě dohody mezi soukromým zřizovatelem a námi jako právním subjektem.

O kolik studentů jde?

V denním studiu je to 91 studentů a v dálkovém sedm studentů, dohromady 98 studentů. Přibudou nám čtyři třídy oboru Masér sportovní a rekondiční a jedna třída třetího ročníku dálkové formy oboru Veřejnosprávní činnost.



Budete obor masér nabízet i v přijímacím řízení pro příští školní rok?

Ano, i na tom jsme se museli s naším zřizovatelem nejprve dohodnout. Přece jen je v okrese v současnosti kolem 720 žáků v devátých třídách a deset státních středních škol. Ze tří soukromých škol před dvěma lety skončila odborná škola v Horním Benešově, kde se učil například obor truhlář, a teď končí Prima. Ze soukromých škol v našem okrese zůstala jen varhanní škola v Krnově.

Zůstanou studenti oboru masér na původní budově?

Ne, budova je pro nás příliš velká a ekonomicky neefektivní. Máme k dispozici vlastní prostory, takže můžeme třídy přesunout k nám. Jedna třída bude mít kmenovou učebnu na budově Julia Sedláka 16 a tři třídy dostanou učebny v hlavní budově gymnázia. Budova, v níž sídlila Prima, patří městu. Zatím jsme se dohodli, že nadále budeme využívat tamní domov mládeže. Hodně studentů oboru masér je z jiných okresů i krajů, budeme pro ně potřebovat asi třicet ubytovacích míst.

Změní se jejich studijní program?

Pro tento obor je vydán rámcový vzdělávací program a je zpracován školní vzdělávací program, schválený Českou školní inspekcí. Je možné provést jen drobné úpravy, třeba kvůli nutnosti přidat jednu hodinu matematiky, z níž se bude za čtyři roky povinně maturovat.

Přejdou na vaši školu kromě studentů i někteří učitelé z Primy?

Ano, s převáděním činnosti souvisí i možnost přechodu učitelů podle potřeb naší školy. Převádíme jednoho nepedagogického pracovníka, dvě vychovatelky a čtyři učitele. Jde o vyučující praktických předmětů, protože pro výuku všeobecně vzdělávacích předmětů máme dostatek vlastních pedagogů. Ovšem některé odborníky na dva až tři úvazky ještě musíme přijmout a zajistit vše tak, aby bylo možné začít hned na začátku září vyučovat podle rozvrhu.

Se zřizovatelem jsme se také domluvili na převodu pomůcek pro odbornou výuku, především lehátek na masáže. Učebnu odborného výcviku jsme vytvořili v tělocvičně, další zázemí je v posilovně se zrcadlovým sálem, jedna učebna je k dispozici na gymnáziu a jednu komplexní vytvoříme v budově na ulici Julia Sedláka. Noví studenti budou samozřejmě využívat i naše laboratoře nebo jazykovou učebnu. Přebíráme i praxi ve Velkých Losinách a jednáme o spolupráci s místními zdravotníky a zařízeními, abychom praxi mohli ještě rozšířit.

Kraj letos bude opět podporovat některé řemeslné obory formou stipendií. Má vaše škola možnost této podpory využít?

Ani jeden z našich oborů, dokonce ani hutník, nepatří mezi sedmáct krajem podpořených oborů. Jsou mezi nimi třeba obory řezník, kominík, pokrývač, klempíř, elektrikář nebo pekař. Nicméně ministerstvo školství už několik let také podporuje odborné vzdělávání, a to se týká i našich oborů hutník a opravář zemědělských strojů. Podmínkou je menší počet žáků než daný limit, my máme ale letos opravářů v každém ročníku nad dvacet. Podporu v podobě stipendií pro hutníky jsme měli dojednání s firmou AI Invest,

bohužel se zatím nedaří žáky pro tento obor získat. Ani letos jsme obor hutník neotevřeli, ačkoliv jsme potřebovali přijmout jen osm žáků.

Které obory se tedy letos na škole budou vyučovat?

Studijní obor osmileté gymnázium, v němž je sedm ročníků, dále čtyřleté gymnázium ve dvou ročnících, celkem devět tříd se 180 studenty. Na střední odborné škole přibyl zmíněný maturitní obor masér sportovní a rekondiční a dálkové studium veřejnosprávní činnosti, celkem 98 studentů. Z učebních oborů jsou naplněny tři ročníky opravářů zemědělských strojů s 62 žáky a dále máme tři ročníky kuchařů-číšníků, kterých je ale dohromady jen 32. Přestože zaměstnavatelé neustále shánějí kuchaře, servírky, číšníky i pomocné síly, takže naši absolventi mají práci zajištěnou, je o obor malý zájem. Celkem na naší škole bude letos studovat 372 žáků.

O prázdninách se u hlavní budovy gymnázia opět objevilo lešení, celkem krátce po opravě fasády. Co se stalo?

V roce 2015 jsme zateplovali budovu a zjara omítka v některých místech popraskala. Naštěstí byla stavba v záruce, takže jsme ji reklamovali a letos o prázdninách mohla být fasáda opravena. Kromě toho jsme renovovali interiér v celém horním patře přístavby a modernizujeme chemickou laboratoř, která by měla být hotová 20. října. Do druhého patra, kde laboratoř sídlí, se dostanou i vozíčkáři díky novému schodolezu. A na budově Julia Sedláka 16 máme novou plynovou kotelnu.

Jaké akce školy v nejbližší době čekají?

Na podzim nás čeká několik velkých akcí. Pořádáme běh na sto kilometrů ke stému výročí vzniku republiky, navštíví nás studenti z Krompach a na říjen připravujeme mistrovství republiky ve střelbě. Od října opět otvíráme přípravku pro zájemce o studium na osmiletém gymnáziu.

Děkuji za rozhovor.

ZN

Foto: archiv Gymnázia a SOŠ Rýmařov

**Z klubovny odcizil alkohol a peníze**

Do klubovny na Jesenické ulici v Rýmařově ve dnech 16. až 20. srpna opakovaně vnikl zloděj. Odcizil nalezenou finanční hotovost 300 korun a různý alkohol. Způsobená škoda přesáhla 2 tisíce korun.

Z pokoje hotelu zmizelo 8000

V hotelu v Malé Morávce došlo mezi 29. a 30. srpnem ke krádeži. Pachatel vnikl do jednoho z pokojů a odcizil nalezenou finanční hotovost 8 tisíc korun.

Munice to nebyla

Rýmařovští policisté přijali v neděli 26. srpna oznámení o nálezku předmětu, který připomíná munici, na zahradě v Těchanově. Policisté po příjezdu místo zajistili. Přivolaní policejní pyrotechnici z expozitury ve Frýdku-Místku provedli výkop předmětu a zjistili, že nejde o munici, ale o podávací válec katru na řezání dřeva.

Chovatel přišel o dva býčky

Rýmařovští policisté dostali oznámení o krádeži dvou telat býčků. Zvířata zmizela z pastviny u Kněžpole někdy mezi 23. a 27. srpnem. Majiteli vznikla škoda za 35 tisíc korun.

Agresivní muž skončil na záchytce

Ve čtvrtek 30. srpna řešili policisté partnerský incident v jedné z obcí na Rýmařovsku. Agresivní 23letý muž pod vlivem alkoholu nadával své družce a ničil zařízení bytu. Policisté ho zajistili, naměřili mu přes 2,5 promile alkoholu v dechu a odvezli jej na záchytnou stanici.

por. Bc. Pavla Jiroušková, PČR, odd. tisku a prevence Bruntál

Organizace a spolky

I LOVE YOU, YOU'RE PERFECT, NOW CHANGE
Miluju tě, ale ...
JOE DIPIETRO / JIMMY ROBERTS

SCÉNÁŘ A TEXTY JOE DIPIETRO / HUDBA JIMMY ROBERTS
PŘEKLAD ADAM NOVÁK / REŽIE ANTONÍN PROCHÁZKA
HRAJÍ DANIELA ŠINKOROVÁ / TEREZA KOSTKOVÁ / KATEŘINA ŠILDOVÁ / LUMÍR OLŠOVSKÝ
ROMAN VOJTEK / PETR VONDRÁČEK / ANNA ROMANOVSKÁ / PETRA SUKOVÁ

MĚSTSKÉ DIVADLO RÝMAŘOV
10.9. v 19:00
vstupné: **450 Kč**
Předprodej IC Rýmařov nebo na místě v pokladně divadla.

MĚSTSKÉ DIVADLO Rýmařov
Palace
WWW.DIVADLOPALACE.CZ

Servis služeb

Informační středisko Rýmařov

Otevírací doba:

pondělí – pátek: 8:30–12:00 13:00–17:00
 sobota: 9:00–12:00 13:00–16:00
 neděle: 13:00–16:00
 Telefon: 554 212 381, e-mail: icko@rymarov.cz

Diakonie ČCE, středisko v Rýmařově,

zve seniory k návštěvě KAVÁRNICÍEK každé liché úterý v budově střediska na třídě Hrdinů 48 v Rýmařově. Začátek vždy v 13:30.

Ukončení posezení 15:30–16:00. Kdo není schopen dojet do kavárny, může využít odvoz v den setkání v 13:30 od prodejny Hruška na ulici 1. máje. Přijďte si za námi povykládat a naplánovat aktivity, které byste sami nepodnikli. Bližší informace na čísle 554 211 294. Termíny kavárnicíek (každý lichý týden v úterý): 11. 9., 25. 9., 9. 10., 23. 10., 6. 11., 20. 11., 4. 12., 18. 12.
Srdčně zvou a těší se na vás zaměstnanci Diakonie ČCE

Výrobky ze sociálně terapeutické dílny Buřinka

Prodejní místa:

Sociálně terapeutická dílna Buřinka, Okružní 10, Rýmařov
Informační centrum Rýmařov, náměstí Míru 6, Rýmařov

Aquacentrum Rýmařov

na Jesenické ulici

Otevírací doba:

po-pá 16:00–21:00
 so-ne + svátky 10:00–21:00

Děti do 3 let zdarma, zvýhodněné rodinné vstupné.
 Vstupné pro seniory – věk snížen na 58 let.
 Oslavenci mají v den narozenin vstup do aquacentra zdarma (*nutno doložit osobním dokladem*).
 Klienti VZP si mohou nechat proplatit permanentku do výše 500 korun za osobu.

Krytý bazén v Břidličné

Pozor!

Od 4. srpna je bazén do odvolání uzavřen z důvodu oprav podhledů v bazénové hale

Galerie Marie Kodovské

Mlýnská ulice č. 21

Expozice otevřena:

Úterý, čtvrtek, sobota 9:00–12:00 13:00–16:00

Mimo otevírací dobu lze sjednat prohlídku na tel. čísle: 733 429 438

Společenská kronika

Město Rýmařov zve všechny rodiče, prarodiče a rodinné přátele k zápisu do pamětní knihy města Rýmařova nově narozených občánků, které se uskuteční v neděli 16. září.

Blahopřejeme

jubilantům, kteří od předcházejícího vydání oslavili 80 let a více

Jiřina Kneblíková – Rýmařov 80 let
 Milada Jarošová – Rýmařov 80 let
 Karolína Nováčková – Jamartice 81 let

Rozloučili jsme se

Marie Holičová – Horní Město 1932
 Jiří Večeřa – Rýmařov 1945

Evidence obyvatel MěÚ Rýmařov

Vzpomínka

Dne 9. září uplyne pět smutných let, co nás navždy opustila naše zlatá maminka,

paní Božena Geroltová.

S láskou a úctou vzpomínají
dcera Ladislava s rodinou,
dcera Anna s rodinou,
syn Vladimír s rodinou, vnoučata,
pravnoučata a praprawnoučata.
Kdo jste ji znali, vzpomeňte si s námi.



Milá Kačenko,

díky za to, čím jsi pro nás byla,
 za každý den, jež jsi pro nás žila.
 Měla jsi ráda život, lidi kolem sebe
 a my zase všichni milovali tebe.
 Kdybychom mohli pohladit vlasy tvé
 a milou líci
 a k tomu pár něžných slov říci,
 pár květů krásných do dlaně dát
 a za život s námi ti poděkovat...

Těžko je vzpomínat, když slzy v očích stojí.
 Těžko je zapomenout, když srdce stále bolí.
 Stále na tě, Kačenko, budeme vzpomínat
 a v našich srdcích budeš žít dál.

**Dne 12. září vzpomene
 6. výročí úmrtí**

Kateřiny Pekové z Tvrdkova.

Stále vzpomíná maminka,
bratr Petr s přítelkyní Zuzanou, bratr Pavel s přítelkyní Janou,
teta Marcela s rodinou, babička a děda,
všichni kamarádi a kamarádky, rodina Bandíkova.

Nikdy na tebe, Kačenko, nezapomeneme,
 stále budeme vzpomínat a milovat tě.



Sběr starého papíru

25.–26. 9. 2018

7:00–7:40

15:00–17:00

Místa sběru: ZŠ, Jelínkova ul., ZŠ, ul. 1. máje

Kvalita sběrového papíru:

noviny, letáky, časopisy, knihy bez tuhé vazby, knihy s měkkou vazbou, použitý kancelářský papír, tiskopisy, použité sešity, staré písemky, balíčky či krabice do 10 kg, doma zvážené

Sběr nesmí obsahovat:

fólie, jiné plasty, kovové součásti (např. kovové zakladače v šanonech), role (tzv. dutinky)

Karton bereme jen 26. 9. po 16:00!

Citát: Nemáš-li sílu, abys hořel a šířil světlo, aspoň je nezacloňuj.
Lev Nikolajevič Tolstoj

SVČ RÝMAŘOV

NOVINKA PRO ŠKOLNÍ ROK 2018/2019
ONLINE PŘIHLAŠOVÁNÍ DO KROUŽKŮ
svcrymarov.iddm.cz

www.svcrymarov.cz

Kurz společenského tance
pro 9. třídy a SŠ
Zahájení 14.9.2018, 17:30-20:00
sobota 15.12.2018 závěrečný ples
Standardní a latinskoamerické tance, základy společenské výchovy
Cena: 700 Kč

Taneční kurz pro dospělé
2.11. - 7.12.2018, 20:00-22:00
6 lekcí
V 6 lekcích se naučíme: waltz, tango, valčík, foxtrot, quick step, cha-cha, rumba, jive, salsa, blues, mambo
Cena: 1200 Kč za pár

Taneční kurz vedou zkušení lektoři Libor Sobek, Filip Bělík a Veronika Říhová
Velký sál Střediska volného času Rýmařov
Přihlášky: E. Kudláková, SVČ Rýmařov

Dračí doupe

Kroužek, kde se fantazii meze nekladou.

středa od 15:30
v klubovně SVČ Rýmařov (vedle PC)
začátek 19.9.2018

kontaktní adresa
jakubchytal@post.cz

Známa i neznámá výročí

7. 9. 1938 nar. **Milena Dvorská**, herečka (zemř. 22. 12. 2009) – 80. výročí narození
8. 9. **Mezinárodní den gramotnosti** – slaví se od roku 1966 (UNESCO)
- 8.–9. 9. **Dny evropského dědictví (2. víkend v září)** – v ČR se slaví od roku 1991 z podnětu Sdružení historických sídel Čech, Moravy a Slezska, součástí jsou Dny otevřených dveří památek
8. 9. 1778 nar. **Clemens Brentano**, německý spisovatel (zemř. 28. 7. 1842) – 240. výročí narození
8. 9. 1943 popraven **Julius Fučík**, komunistický novinář a spisovatel (nar. 23. 2. 1903) – 75. výročí úmrtí
9. 9. 1828 nar. **Lev Nikolajevič Tolstoj**, ruský spisovatel a filosof (zemř. 20. 11. 1910) – 190. výročí narození
9. 9. 1898 zemř. **Stéphane Mallarmé**, francouzský spisovatel (nar. 18. 3. 1842) – 120. výročí úmrtí
12. 9. 1688 nar. **Ferdinand Maxmilián Brokoff**, sochař (zemř. 8. 3. 1731) – 330. výročí narození
13. 9. 1868 nar. **Otokar Březina**, vl. jm. Václav Jebavý, spisovatel (zemř. 25. 3. 1929) – 150. výročí narození
13. 9. 1928 zemř. **Italo Svevo**, vl. jm. Ettore Schmitz, italský prozaik (nar. 19. 12. 1861) – 90. výročí úmrtí
16. 9. **Mezinárodní den ochrany ozonové vrstvy** – od roku 1987 (OSN)
16. 9. 1888 nar. **Frans Eemil Sillanpää**, finský prozaik, nositel Nobelovy ceny (zemř. 3. 6. 1964) – 130. výročí narození
17. 9. 1938 zemř. **Antonín Benjamín Svojsík**, pedagog a zakladatel skautingu (nar. 5. 9. 1876) – 80. výročí úmrtí
17. 9. 1998 zemř. **Gustav Nezval**, herec (nar. 18. 11. 1907) – 20. výročí úmrtí
18. 9. 1948 zemř. **Jan „Eskymo“ Welzl**, cestovatel, dobrodruh, polární lovec (nar. 15. 8. 1868) – 70. výročí úmrtí
19. 9. 1908 nar. **Mika Waltari**, finský spisovatel (zemř. 26. 8. 1979) – 110. výročí narození
20. 9. 1878 nar. **Upton Sinclair**, americký spisovatel a politik (zemř. 25. 11. 1968) – 140. výročí narození

22. 9. 2018 • SVČ RÝMAŘOV

PROMETALFEST

HOURL OF PENANCE (IT)

HOURL OF PENANCE • BRUTAL DEATH METAL • BHM

Logo: **GRIND** (INDI) • **EMOTIONAL** (PL) • **Puppy Seed Grinder** (CZ) • **THRASHER** (HUN) • **WITCH** (CZ) • **KOLOZ** (CZ) • **WINTERMUT** (CZ)

VÍCE INFORMACÍ NA WWW.PROMETALFEST.CZ, FB A BZ

HOTEL PRÁDEJ RÝMAŘOV
AMUNDSEN VODKA
a-tur Qanto
BEAT RADIO
SVC RY

ZÁJMOVÉ KROUŽKY

SVČ RÝMAŘOV 2018 - 2019



V.S.	kroužek	vedoucí	věk	den	čas	místo	cena	zahájení	max.ú.
406	Africké bubny	M. Fidler	od 10 let	PO ÚT ST	15:00	SVČ	400 Kč	17.9.2018 18.9.2018 19.9.2018	8
413	Badminton	R. Šašinka	od 10 let	PO, ST	17:00–18:30	těl. gymn.	400 Kč	03.09.2018	obsaz.
439	Dračí doupě	J. Chytil	od 10 let	ST	15:30–18:30	SVČ	400 Kč	19.09.2018	10
408	Florbal	J. Šulek	6.–9. tř.		bude upřesněno	bude upřesněno	400 Kč	bude upřesněno	15
409	Florbal	J. Šulek	dorost	ST	19:00–20:30	těl. 1. máje	400 Kč	19.09.2018	15
118	Francouzština pro děti	K. Coudray	7–11 let	PO	16:00–16:50	SVČ	1200 Kč/pol.	17.09.2018	10
407	Horolezecký – ml.	J. Vala	9–14 let	PO	14:30–16:00	SVČ	400 Kč	17.09.2018	15
414	Horolezecký – profi	J. Vala	8–18 let	ČT	16:00–17:30	SVČ	400 Kč	20.09.2018	15
414	Horolezecký – st.	J. Vala	15–18 let	PO	16:00–17:30	SVČ	400 Kč	17.09.2018	15
501	Chovatelský	L. Laštůvková	6–8 let	PO, ST	14:00–15:30	SVČ J. Sedláka	250 Kč	leden 2019	12
502	Chovatelský	L. Laštůvková	9–12 let	PO, ST	15:30–17:00	SVČ J. Sedláka	250 Kč	leden 2019	12
503	Chovatelský	L. Laštůvková	13–16 let	ÚT, ČT	15:30–17:00	SVČ J. Sedláka	250 Kč	leden 2019	12
401	Informatika	J. Vala	od 3. tř.	ÚT	14:00–15:30	SVČ	400 Kč	18.09.2018	12
101	Keramicko-výtvarný	E. Kudláková	od 4. tř.	PO	14:15–16:00	SVČ	500 Kč/pol.	10.09.2018	12
103	Keramicko-výtvarný	E. Kudláková	od 3. tř.	ÚT	14:00–15:30	SVČ	500 Kč/pol.	11.09.2018	12
104	Keramicko-výtvarný	E. Kudláková	1.–3. tř.	ST	13:45–15:30	SVČ	500 Kč/pol.	12.09.2018	12
106	Keramicko-výtvarný	E. Kudláková	1.–4. tř.	PÁ	13:30–14:50	SVČ	500 Kč/pol.	14.09.2018	12
105	Výtvarný s keramikou	E. Kudláková	od 5. tř.	ČT	14:00–15:45	SVČ	500 Kč/pol.	13.09.2018	12
211	Kondiční cvičení	M. Pavlová	žáci, dorost	ČT	14:00–15:30	SVČ pos.	400 Kč	13.09.2018	12
210	Kulturistika	J. Jablončík	dorost	PO, ST	17:30–19:00	SVČ pos.	550 Kč	10.09.2018	12
213	Lední hokej	J. Živčák	od 5 let	ÚT ČT PÁ	17:00–19:00	zimní st.	300 Kč	04.09.2018	30
403	Lukostřelba	J. Vala	od 3. tř.	ST	14:00–15:15	těl. Horn.	400 Kč	19.09.2018	8
403	Lukostřelba	J. Vala	od 5. tř.	ST	15:15–16:30	těl. Horn.	400 Kč	19.09.2018	8
404	Lyžařský	K. Frybliková M. Baruselová	od 6 let – 1. tř.	ÚT, ČT	15:30–17:00	Flemm. zah.	600 Kč	04.09.2018	15
404	Lyžařský	K. Frybliková M. Baruselová	2.–3. tř.	ÚT, ČT	15:30–17:00	Flemm. zah.	600 Kč	04.09.2018	15
404	Lyžařský	K. Frybliková M. Baruselová	4.–5. tř.	ÚT, ČT	15:30–17:00	Flemm. zah.	600 Kč	04.09.2018	15
415	Modelářský	V. Borovička	8–15 let	ÚT	15:00–17:00	SVČ J. Sedláka	400 Kč	leden 2019	12
402	PC hry	J. Vala	od 3. tř.	ČT	14:00–15:30	SVČ	400 Kč	20.09.2018	12
508	Přírodovědecký	M. Zatloukal	od 10 let	SO	14:00–16:00	SVČ	400 Kč	15.09.2018	10
412	Robotika	J. Vala	8–15 let	PÁ	14:00–16:00	SVČ J. Sedláka	400 Kč	leden 2019	12
410	Sebeobrana	K. Golinarsch	8–14 let	ST, PÁ	15:00–16:30	SVČ – vs	500 Kč	19.09.2018	15
107	Sluníčko – herna	M. Beránková	rodiče a děti	ÚT	9:30–11:00	SVČ	500 Kč/pol.	18.09.2018	15
121	Sluníčko – herna	M. Beránková	rodiče a děti	ČT	9:30–11:00	SVČ	500 Kč/pol.	20.09.2018	15
108	Sluníčko pro nejmenší	M. Beránková	rodiče a děti	ST	9:30–11:00	SVČ	500 Kč/pol.	19.09.2018	15

109	Společenský tanec	L. Sobek V. Říhová	od 9. tř. – SŠ	PÁ	17:30–19:30	SVČ	700 Kč	14.09.2018	30 párů
405	Šachový	L. Pavlásek M. Slovák	od 1. tř.	PÁ	15:00–17:00	SVČ	400 Kč	14.09.2018	12
506	TS NEILA – Sheilla	L. Laštůvková	od 16 let	PO ČT	17:30–19:00	SVČ – ms SVČ – vs	400 Kč	10.09.2018	15
203	TS NEILA Annidia – orient. tanec	A. Cimbotová	11–15 let	PÁ	14:00–16:30	SVČ – ms	400 Kč	14.09.2018	15
202	TS NEILA Annidia – orient. tanec: teorie a technika tance	A. Cimbotová	od 6 let	ČT	15:30–18:00	SVČ – ts	150 Kč	20.09.2018	15
204	TS NEILA Annidia – orient. tanec: sóla, dua	A. Cimbotová	od 10 let	ČT	15:30–18:00	SVČ – ts	150 Kč	13.09.2018	15
206	TS NEILA Annidia – orientální a scénický tanec	A. Cimbotová	od 16 let	PÁ	16:30–19:00	SVČ – ms	400 Kč	14.09.2018	15
201	TS NEILA Jasmínky – orient. tanec	P. Najdeková	5–7 let	ČT	15:00–17:00	SVČ – ms	400 Kč	13.09.2018	15
208	TS NEILA Šehrezádky – orient. tanec	D. Gajdošová	7–11 let	PO	14:30–16:30	SVČ – ms	400 Kč	17.09.2018	15
436	Volejbal	A. Továrková	13 let – SŠ	ÚT	19:00–20:30	těl. 1. máje	400 Kč	18.09.2018	15
Dospělí									
437	Badminton	R. Šašínska	dospělí	PO, ST	18:30–20:00	těl. gymn.	1000 Kč/pol.	03.09.2018	obsaz.
119	Francouzština – pok.	K. Coudray	mládež, dosp.	PO	17:00–17:50	SVČ	1200 Kč/pol.	17.09.2018	10
118	Francouzština – zač.	K. Coudray	mládež, dosp.	ÚT	17:00–17:50	SVČ	1200 Kč/pol.	18.09.2018	10
214	HIIT	M. Dudová	dospělí	ST	18:00–19:00	SVČ – ms	500 Kč/pol.	19.09.2018	16
416	Informatika pro dospělé – zač.	J. Vala	dospělí	ÚT	10:00–11:30	SVČ	450 Kč/pol.	16.10.2018	12
113	Italština – pok.	K. Coudray	mládež, dosp.	PO	18:00–18:50	SVČ	1200 Kč/pol.	17.09.2018	10
114	Italština – zač.	K. Coudray	mládež, dosp.	ÚT	18:00–18:50	SVČ	1200 Kč/pol.	18.09.2018	10
212	Jóga – pokročilí	H. Čuková	mládež, dosp.	PO	19:00–20:00	SVČ – vs	500 Kč/pol.	03.09.2018	40
212	Jóga – pokročilí	H. Čuková	mládež, dosp.	ST	19:00–20:00	SVČ – ms	500 Kč/pol.	05.09.2018	12
212	Jóga – začátečníci	H. Čuková	mládež, dosp.	PO	18:00–19:00	SVČ – vs	500 Kč/pol.	03.09.2018	40
112	Keramika	E. Kudláková	dospělí	ČT	16:30–19:30	SVČ	100 Kč + popl. za lekci	04.10.2018	12
422	Klub kondičního cvičení		dospělí	PO–PÁ	dle rozpisu	SVČ pos.	70 Kč vstup 800, 1000 Kč/3 měs.		
116	Klub paličkování	E. Kudláková	12 let – dosp.	ČT	13:30–16:00	SVČ	100 Kč	20.09.2018	12
216	Meditační setkávání	H. Jurenková	mládež, dosp.	ÚT	16:30–18:00	SVČ – ts	500 Kč/pol.	04.09.2018	15
509	Mix tance (orient, bollywood, flirt dance)	L. Laštůvková	mládež, dosp.	ST	18:30–20:00	SVČ – ts	1000 Kč 70 Kč/lekce	12.09.2018	12
215	Overball, fitball	M. Dudová	dospělí	ST	17:00–18:00	SVČ – ts	500 Kč/pol.	19.09.2018	16
504	Pevné břicho a zadeček	L. Laštůvková	mládež, dosp.	ST	17:30–18:30	SVČ – ts	500 Kč/pol.	12.09.2018	12
419	Pilates + kondiční cvičení	H. Tesařová	mládež, dosp.	ÚT, ČT	17:15–18:15 18:15–19:15	SVČ pos.	500 Kč/pol.	02.10.2018	12
411	Sebeobrana	K. Gollinarsch	mládež, dosp.	ST	17:30–19:30	SVČ – vs	700 Kč	19.09.2018	12
117	Společenský tanec – 6 lekcí	L. Sobek V. Říhová	dospělí	PÁ	20:00–22:00	SVČ	1400 Kč/pár	2.11. – 7.12. 2018	20 párů
420	Stolní tenis	A. Polák	dospělí	ÚT, ČT	19:00–21:30	SVČ	500 Kč/pol.	04.09.2018	12
207	TS NEILA – orient. tanec – Medusa	M. Kohoutková	dospělí	ČT	18:00–20:00	SVČ – ts	1 000 Kč	06.09.2018	obsaz.
205	TS NEILA – orient. tanec – Saitah	Š. Kastnerová	dospělí	ÚT	18:00–20:00	SVČ – ts	1000 Kč 70 Kč/lekce	11.09.2018	15
440	Volejbal	I. Hofírková	dospělí	ČT	19:00–20:30	těl. 1. máje	500 Kč/pol.	20.09.2018	12
115	Výtvarné kurzy – 8 lekcí	E. Kudláková M. Mičková	dospělí	ÚT	17:00–19:00	SVČ	60 Kč/lekce	06.11.2018	10
507	Zumba + posilování	L. Laštůvková	mládež, dosp.	ÚT	17:30–18:30	SVČ – vs	500 Kč/pol.	11.09.2018	12



KINO RÝMAŘOV

program na měsíc

Z Á Ř Í

SVČ RÝMAŘOV, Okružní 10, 795 01, Rýmařov - tel. 739 001 474, WWW.KINORYMAROV.CZ

Pátek 7. 9. v 19:00

ALFA

3D

/ USA / 2018 / akční, drama, thriller, 97 min.

/ české titulky / mládeži přístupný od 12 let / vstupné: 140,-

Mladý lovec, který se vypravil na svůj první lov se skupinou nejlepších lovců kmene, utrpí zranění a je ostatními zanechán napospas osudu. Když se probere, zjišťuje, že je zraněn a sám - je nucen naučit se přežít v drsné a nemilosrdné divočině. S jistými komplikacemi se mu podaří ohočít si osamělého vlka, kterého opustila jeho smečka, a postupně se učí spoléhat se jeden na druhého...

Režie: A. Hughes, Scénář: D. S. Wiedenhaupt, Kamera: M. Gschlacht, Hudba: J. S. DeBeasi
Hrají: K. Smit-McPhee, N. Malthe, L. Varela, J. Hultén a další.

Středa 12. 9. v 19:00

TEN PRAVÝ, TA PRAVÁ ?

/ USA / 2018 / komedie, drama, romantický, 90 min.

/ české titulky / mládeži přístupný od 15 let / vstupné: 120,-

Keanu Reeves a Winona Ryder spolu v legendárním filmu Dracula vytvořili příběh velké, upřímné a čisté lásky. V komedii Ten pravý, ta pravá? do sebe vrazí jako věčně nepřijemní a nabručení samotáři na svatbě, kam prostě museli. Omylem se dají do řeči už na letišti během cesty a hned zjistí, že mají vlastně hodně společného: nenávidí ženicha, nevěstu, svatby a ze všeho nejvíce začnou nenávidět sebe navzájem. Oba by chtěli být úplně jinde, nejlépe sami a hlavně se navzájem nikdy nevidět...

Režie a scénář: V. Levin, Kamera: G. Scali, Hudba: W. Ross
Hrají: K. Reeves, W. Ryder, D. J. Dallenbach, G. Lucey, D. R. Wright a další.

Čtvrtek 13. 9. v 19:00

PREDÁTOR: EVOLUCE

/ USA / 2018 / sci-fi, akční, thriller, cca 100 min.

/ české titulky / mládeži přístupný od 15 let / vstupné: 130,-

Quinn McKenna (Boyd Holbrook) je velitel elitní skupiny vojáků, která provádí tajnou operaci na místě, kde havarovala loď Predátora. Quinn se rozhodne loď prozkoumat a část vybavení pošle domů, kde bydlí jeho syn Rory (Jacob Tremblay). Za to je McKenna zatknut vládním agentem Willem Traegerem (Sterling K. Brown), který monitoruje aktivitu predátorů na zemi. Po zotavení z pádu lodi se Predátor probouzí a začíná hledat chybějící část vybavení. Tím začíná boj na život a smrt...

Režie a scénář: S. Black, Kamera: L. Fong, Hudba: H. Jackman
Hrají: Y. Strahovski, O. Munn, J. Tremblay, L. Munro, S. K. Brown a další.

2D

Pátek 14. 9. v 19:00

PREDÁTOR: EVOLUCE

/ USA / 2018 / sci-fi, akční, thriller, cca 100 min.

/ české titulky / mládeži přístupný od 15 let / vstupné: 150,-

Quinn McKenna (Boyd Holbrook) je velitel elitní skupiny vojáků, která provádí tajnou operaci na místě, kde havarovala loď Predátora. Quinn se rozhodne loď prozkoumat a část vybavení pošle domů, kde bydlí jeho syn Rory (Jacob Tremblay). Za to je McKenna zatknut vládním agentem Willem Traegerem (Sterling K. Brown), který monitoruje aktivitu predátorů na zemi. Po zotavení z pádu lodi se Predátor probouzí a začíná hledat chybějící část vybavení. Tím začíná boj na život a smrt...

Režie a scénář: S. Black, Kamera: L. Fong, Hudba: H. Jackman
Hrají: Y. Strahovski, O. Munn, J. Tremblay, L. Munro, S. K. Brown a další.

3D

Středa 19. 9. v 19:00

ROCKY HORROR PICTURE SHOW

/ USA, VB / 1975 / muzikál, horor, komedie, 100 min.

/ české titulky / mládeži přístupný od 15 let / vstupné: 80,-

Kuriózní parodie na béčkové horory s trochou sci-fi a rockové muziky, která vznikla podle již 25 let úspěšného britského muzikálu. Film i muzikál se záhy po uvedení staly kulturním hitem. Je to taková erotická noční můra, která neuznává žádné hranice. V rámci Projektu 100.

Režie a scénář: J. Sharman, Kamera: P. Suschitzky, Hudba: R. Hartley
Hrají: T. Curry, S. Sarandon, B. Bostwick, R. O'Brien, Meal Loaf a další.

Čtvrtek 20. 9. v 19:00

PO ČEM MUŽI TOUŽÍ

/ ČR / 2018 / komedie, 95 min.

/ česká verze / mládeži přístupný / vstupné: 130,-

Charismatický cynik Karel, sarkastický sympaták, na kterého ženy letí, je šéfredaktorem časopisu Playboy. Jednoho dne jeho nezávažný způsob života utrhá hned několik ran. Dostane výpověď kvůli průšvihům, bývalá manželka a dcera ho opět naštvou, neznámá žena mu nabourá auto a na jeho místo je dosazena pohledná šéfredaktorka Leona. Karel vyřeší problémy po chlapecku - společně s kamarádem se opije a v dobrodružné noci si přeje, aby se stal ženou, protože ženský to mají v životě mnohem jednodušší...

Režie: R. Havlík, Scénář: R. Havlík, R. Třeštíková, Kamera: D. Ployhar, Hudba: O. Konvička
Hrají: A. Polívková, J. Langmajer, M. Hádek, T. Pauhofová, J. Havelka a další.

Pátek 21. 9. v 19:00

SWEET COUNTRY

/ Austrálie / 2017 / western, drama, krimi, 110 min.

/ české titulky / mládeži přístupný od 12 let / vstupné: 110,-

Domorodý chovatel dobytka Sam (Hamilton Morris) v sebeobraně zabije bělošského majitele stanice Harryho. Musí vše opustit a utéct i se svou těhotnou manželkou. Vydávají se drsnou a nádhernou krajinou do vnitrozemí. Seržant Fletcher (Bryan Brown) s pomocí domorodého stopaře Archieho (Gibson John) a místních vlastníků půdy, mezi nimiž je i Fred (Sam Neill), vede skupinu pronásledovatelů. Je posedlý dopadením Sama a snahou předat ho za vraždu k soudu. Sam se však v buši vyzná lépe než kdo jiný...

Režie: W. Thornton, Scénář: S. McGregor, D. Tranter, Kamera: D. River, W. Thornton
Hrají: H. Morris, S. Neill, B. Brown, N. Gorey Furber a další.



Nejlepší hudební výběr!

Rýmařovský
horizont

Čtrnáctideník regionu Rýmařovska



muzeum
M
RÝMAŘOV



Pro projekci jsou potřeba min. 4 platící diváci.

Městské muzeum a Galerie Octopus

Flétnistka Monika Štreitová hrála k fotografiím svého otce

V červenci se v prostorách Janovického zámku promítal dokument Libuše Rudinské o Jindřichu Štreitovi *Na tělo*. V srpnu se světově známý fotograf v bývalé zámecké knihovně představil znovu – projekcí černobílých snímků z průmyslových provozů, jež hudebně doprovodila jeho dcera, flétnistka Monika Štreitová.

V dokumentu Libuše Rudinské se mezi mnohými Štreitovými snímky objevují i ty soukromé, včetně fotografie malé Moniky stojící v noční košili na posteli a hrající na flétnu. Snímek má punc bezprostřednosti a rodinné intimity, současně ale předznamenává osudový vztah Štreitovy dcery k hudbě. O mnoho let později se již dospělá flétnistka znovu přiblížila k fotografiím svého otce, hrála na jeho vernisážích, ve filmových dokumentech o něm a stala se in-

terpretkou hudby, která se Štreitovým dílem přímo inspirovala.

V sobotním recitálu Moniky Štreitové na zámku v Janovicích tak zazněla například skladba *Luminiscencia* slovenské skladatelky Petry Bachraté, vytvořená v roce 2000 pod vlivem snímků Jindřicha Štreita z provozů těžkého průmyslu. Autorka v ní hudebně zpracovala motiv kontrastů světla a tmy, světla vycházejícího z materiálu, s nímž lidé v továrně pracují, stejně jako z nich samotných. Kromě skladby Petry Bachraté, v jejíž interpretaci Monika Štreitová využívá moderních technik flétnové hry, zazněla jako doprovod Štreitových fotografií z vítkovických a třineckých železáren kompozice Edgara Varése *Density 21,5*. Druhou část koncertu naplnila díla v české premiéře. Monika Štreitová zareagovala na aktuálně probíhající workshop čtrnácti studentů školy Photogenia Brno pod vedením Jindřicha Štreita a Jana Suchardy v rýmařovských průmyslových halách. Studenti fotografické školy navštívili provozy RD Rýmařov, Hedvy, Eurointermetallu nebo staroveského Katru a z pořízených snímků vytvořili během krátké doby vlastní prezentaci. Tu Monika Štreitová doprovodila několika skladbami z oblasti soudobé vážné hudby, z nichž dvě zazněly v České republice poprvé – *Nada al otro lado de la valla* současného španělského skladatele Sergia Blardonyho a *Adagio pro flétnu a elektroniku* kanadského komponisty elektroakustické hudby Yvese Daousta, v níž se prolíná nahrávka s živou hrou na flétnu.

Zneklidňující a disharmonická hudba současných skladatelů vytvořila k podobně „nelíbivým“ a přitom podivně krásným záběrům industriálního světa skvělou akustickou kulisu. Stala se zvukem obrazů v procítěném podání flétnistky, která patří mezi evropsky uznávané interprety klasické i současné vážné hudby.

ZN, foto: Roman Panáček



LETNÍ SEZÓNA 2018 květen - září

Dějiny textilnictví na Rýmařovsku

externí expozice v budově

HEDVA ČESKÝ BROKÁT, s.r.o.

květen – září

úterý + čtvrtek + sobota

9:00–12:00, 13:00–16:00

KAPLE V LIPKÁCH

(květen pouze na objednání: 739 915 679)

úterý + čtvrtek + sobota

9:00–12:00, 13:00–17:00

vstupné:

Hedva, kaple,
prohlídky města:

30 Kč (základní)

20 Kč (snížené)

zámek – zdarma



PROHLÍDKY MĚSTA

červen – září

středa 10:00, 14:00

ZÁMEK JANOVICE

červen – září

úterý + čtvrtek + sobota

prohlídka galerie a expozice loutek

13:00–14:00, 15:00–16:00

komentovaná prohlídka

14:00–15:00, 16:00–17:00

více na:

554 212 381, 554 254 382

icko@inforymarov.cz

muzeum@inforymarov.cz

www.muzeumrymarov.cz



PŘEKRAČUJEME HRANICE
PRZEKACZAMY GRANICE
2014–2020



EVROPSKÁ UNIE / UNIA EUROPEJSKA
EVROPSKÝ FOND PRO REGIONÁLNÍ ROZVOJ
EUROPEJSKI FUNDUSZ ROZWOJU REGIONALNEGO

FOND MIKROPROJEKTŮ

MĚSTSKÉ MUZEUM RÝMAŘOV * GALERIE PRANĚ

OKUPACE SRPEN 1968

JAK JSME JE ZAZILI V RÝMAŘOVĚ

na fotografiích Bohumila Švédy
a v dobových dokumentech

4/8 – 29/9/2018
vernisaž 21/8 17:00

muzeum
RÝMAŘOV

GALERIE
PRANĚ

www.muzeumrymarov.cz – facebook Městské muzeum Rýmařov

MĚSTSKÉ MUZEUM RÝMAŘOV * GALERIE OCTOPUS

JIŘÍ MEITNER

Jubilejní výstava

8/9-30/9/2018
vernisaž 8/9 16:00

muzeum
RÝMAŘOV

www.muzeumrymarov.cz – facebook Městské muzeum Rýmařov

100 LET REPUBLIKY RÝMAŘOV

Pátek 14. 9.
Městská knihovna Rýmařov – uzávěrka výtvarné soutěže na téma 100 let republiky

Sobota 15. 9.
Flemmichova zahrada – 100 kilometrů pro republiku – Štafetový závod na 100 km

Pondělí 8. 10.
9:45 – Středisko volného času Rýmařov – O statečném kováři – divadlo pro MŠ a nižší stupeň ZŠ

Středa 10. 10.
20:00 – Středisko volného času Rýmařov – folkový recitál Pavlína Jišové & Šany Šanovcové

Čtvrtek 11. 10. – 2. 12.
Městské muzeum Rýmařov – výstava "Marie Kodovská – Zakřikovaná básnířka"

Středa 17. 10.
19:00 – Středisko volného času Rýmařov – věvěv.československo.cs – divadelní představení

Pondělí 22. 10.
Městské muzeum Rýmařov – přednáška pro školy "Dvacet let neklidného soužití (Rýmařovsko 1918–1938)"

Úterý 23. 10.
Městské muzeum Rýmařov – přednáška pro školy "Dvacet let neklidného soužití (Rýmařovsko 1918–1938)"

Středa 24. 10.
Městské muzeum Rýmařov – přednáška pro školy "Dvacet let neklidného soužití (Rýmařovsko 1918–1938)"

Čtvrtek 25. 10.
16:00 – Městská knihovna Rýmařov – vernisaž soutěžních prací na téma 100 let republiky
18:00 – Městské muzeum Rýmařov – přednáška "Dvacet let neklidného soužití (Rýmařovsko 1918–1938)"
19:00 – Středisko volného času Rýmařov – filmové představení

Pátek 26. 10.
Středisko volného času Rýmařov – výstava fotografií „Sochy svatých v krajině Rýmařovska“

Program oslav k výročí republiky na náměstí Míru – 14:00–18:00

Program ve Středisku volného času Rýmařov
19:00 – zasazení „Stromu Svobody“
19:00 – Dixieland
20:00 – Ohňostroj
20:00 – Taneční večer Original Vintage Orchestra

Sobota 27. 10.
16:00 – Sál ZUŠ (Divadelní ul.) – Marie Kodovská: dramatická pohádka "Náměly u staré čarodějnice" v podání žáků ZUŠ Rýmařov
17:00 – Vernisaž výstavy "Marie Kodovská – Zakřikovaná básnířka" v galerii Praně Městského muzea Rýmařov
17:30 – Přednáška o životě a díle Marie Kodovské
18:30 – Křest knihy "Výbor z básní Marie Kodovské"

Doprovodný program
Hotel Praděd od 22. 10. od 28. 10. bude nabízet ve svém menu jídlo z období první republiky.
Hotel Slunce od července do října bude nabízet ve svém menu jídlo z období první republiky.

**1918
100
2018
SPOLEČNÉ STOLETÍ**

Rýmařov SÚK

Seriál: Představujeme sociální služby

V centru zdarma poradí zdravotně postiženým a seniorům

Centrum pro zdravotně postižené Moravskoslezského kraje (CZP MSK), o. p. s., detašované pracoviště Bruntál, nabízí na svém pracovišti v Rýmařově, Revoluční 30, bezplatné odborné sociální poradenství pro zdravotně postižené občany a seniory.

Pokud zdravotně postižení občané, senioři a jejich blízcí centrum navštíví, odborný sociální pracovník jim pomůže při hledání možností řešení jejich problémů, zajistí podporu při uplatnění osob se zdravotním postižením na trhu práce



a v jiných zájmových a společenských oblastech, poskytnete pomoc při orientaci v sociálních systémech, právu, psychologii a vzdělávání. Občanům se dostane poradenství týkající se dávek státní sociální podpory a pomoci v hmotné nouzi, příspěvku na péči nebo informace o postupu při uzavírání smlouvy s poskytovatelem sociální služby. V neposlední řadě zde získají informace o možnostech získání a rady při výběru rehabilitačních a kompenzačních pomůcek.

Bezplatné poradenství je poskytováno vždy **1. čtvrtěk v měsíci od 8:00 do 12:00**. Pracovníky lze kontaktovat i telefonicky na mobilu 774 993 215 nebo e-mailem: czp.bruntal@czp-msk.cz. Více informací také na www.czp-msk.cz.

Poradenské dny v roce 2018: 4. října, 1. listopadu, 6. prosince
Ing. Aleš Šupina

EUROTOPIA.CZ, o. p. s., nabízí rodinám poradenskou pomoc v Rýmařově

Od září bude nezisková organizace EUROTOPIA.CZ, o. p. s., nově poskytovat bezplatné sociálněprávní poradenství ve městě Rýmařově. Právní poradenství bude zajištěno formou konzultací s právníkem.

V rámci konzultací bude lidem poskytována orientace v oblasti občanskoprávní, finanční (včetně sepsání a podání návrhu na oddlužení) a bytové. Dále lze zájemcům po-



skytnout pomoc a podporu při rozvodu, rozchodu či v jiné krizové situaci v rodině a také v pracovněprávních otázkách.

Konzultace budou poskytovány jedenkrát v měsíci v prostorách na adrese Revoluční 30a, 795 01 Rýmařov. Pokud máte zájem o bezplatnou právní konzultaci, můžete se objednat na následujících telefonních číslech: 734 244 455, 730 898 476.

O činnosti naší neziskové organizace se více dozvíte na www.eurotopia.cz.

Mgr. Simona Kellerová, regionální vedoucí pro Krnov a Bruntál

Přehled kulturních akcí – září 2018

9. 6. – 29. 9.	zámek Janovice Výstava: David Macháč – Zahrádkáři	9. 9.	11:30	kostel v Jamartících Pouť
9. 6. – 30. 9.	zámek Janovice Výstava: Petr Šimčík – Zákaz vstupu	10. 9.	19:00	MD Rýmařov Divadlo: Miluji tě, ale...
16. 6. – 30. 9.	hrad Sovinec Výstava: K. Gebauer a M. Klouzová – Niubo	15. 9.	14:00	SVČ Rýmařov 3. Romfest
4. 8. – 29. 9.	M. muzeum Rýmařov Výstava: Okupace srpen 1968	15.–16. 9.		hrad Sovinec Sovinecké šelmování
17. 8. – 30. 9.	hrad Sovinec Výstava: Pavel Vrzala – Austrálie	15.–16. 9.		kostel v Jiříkově Podzemní prohlídka kostela s výkladem
3. 9. – 3. 10.	M. knihovna Rýmařov, Retročítárna	16. 9.	10:30	kostel ve Staré Vsi Pouť
7. 9.	16:30 hřiště SK Jiskra Dřevařské, lesnické a myslivecké dny	22. 9.		SVČ Rýmařov Prometalfest
7.–9. 9.	Malá Morávka, Trofeo Niké Jeseníky	22.–23. 9.		hrad Sovinec Balady zbojnické
8. 9.	10:00 Flemmichova zahrada Dřevařské, lesnické a myslivecké dny	23. 9.	14:00	zámek Janovice Ukončení zámecké sezóny 14:00 – deskové hry 16:00 – Mahen: Čertovská pohádka
8. 9.	16:00 M. muzeum Rýmařov Vernisáž: Jiří Meitner – Jubilejní výstava			
8.–30. 9.	M. muzeum Rýmařov Výstava: Jiří Meitner – Jubilejní výstava			

Můj šálek čaje – nová generace

Collen Hooverová: Bez naděje

I když se to nezdá, tato kniha má přes 300 stran, a přesto jsem ji zvládla přečíst za týden. Má totiž strhující děj:

Údajně adoptovaná sedmnáctiletá Sky je izolována od veškeré elektroniky a celý život zatím studovala doma. Naproti tomu může domů chodit, kdy se jí zachce, a se svojí nejlepší kamarádkou Six sledovat celé noci filmy. Dokonce si spolu tajně vodí oknem kluky, Sky má ale zvláštní povahu. Kluci, ze kterých by ostatní holky šilely, jen kdyby jim věnovali jediný pohled, se Sky nic nedělají, ale přesto si je naprosto jistá, že není lesbička.

„Já nehodlám otěhotnět, mami. Jenom se chci pořádně zřetovat.“ Karen se rozesmála a objala mě. „Hodná holka. A taky se nezapomeň opít.“

Až jednou potká Holdera. Shodou okolností chodí do té samé školy, na kterou ji po nátlaku Six i Sky přihlásí její adoptivní matka Karen. Holder Sky vyděsí už při prvním setkání, když tvrdí, že si ji s někým spletl. Všichni ji varují, ať se od něj drží dál, že má zkaženou minulost a byl v polepšovně. Potom, co spolu začnou běhat, Sky pozná několik Holderových osobností, jednu milou, druhou nervózní, třetí našťvanou. Děsí ji to, ale postupně se jí Holder začne líbit. Jenže Holder se několikrát našťve, týdně se Sky nepromluví, a i když to urovňají, Sky to pořád vrta hlavou.

Holder v ní postupně probouzí vášně a všechno to, o čem si myslela, že už bude mít navždycky zablokované. Když se ale chtějí milovat, stane se něco, co oba vyděsí. Sky dostane záchvat, začne křičet a ne-

dokáže pochopit proč. Musí se jít uklidnit a přitom v Holderově domě narazí na pokoj Lesslie, jeho sestry dvojčete, která spáchala sebevraždu. Sky díky tomu o sobě zjistí, že se ve skutečnosti jmenuje Hope, s Lesslie a Holderem bývali nejlepší kamarádi, ale pak ji někdo unesl. Je třináct let pohřešovaná. Jenže to ještě není celá pravda. S Holderovou pomocí nakonec odhalí všechno. Kdo ji unesl i že byla v dětství zneužívána. Zjistí i to, proč se Lesslie zabila.

„Hope a Less,“ *prohodil pro sebe.* „To je vlastně slovo! Hopeless. Beznadějný.“

Znova se zasmál a postavil se. „Slyšely jste to, vy dvě? Jste naprosto beznadějný!“

Hooverové román *Bez naděje* je úžasná, čtivá knížka s napínavým dějem, v němž bylo stále co odhalovat. Až do poslední stránky to bylo hodně napínavé čtení. Když už se zdálo, že není co dál řešit, stalo se něco nového.

Na knihu navazují: *Ztracená naděje a Příběh Holdera.*

Kristýna Petýrková, 9. B, ZŠ Rýmařov, Jelínkova 1 (HOOVEROVÁ, Colleen: Bez naděje. YOLI, 2014. 384 s.)

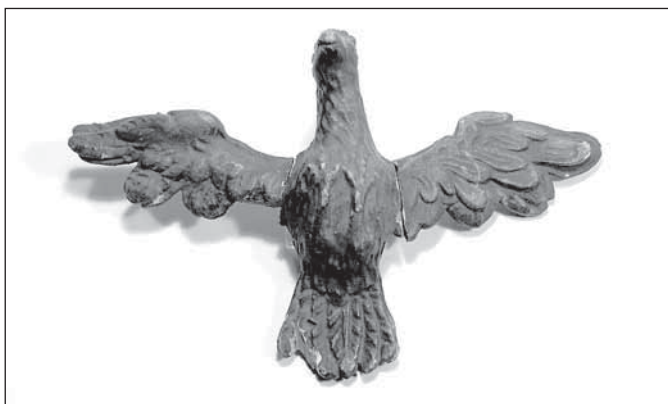
Soutěž

Historie užitečných pomocníků

V dubnovém vydání Rýmařovského horizontu č. 08/2018 jsme opět zahájili redakční soutěž, tentokrát pod názvem *Historie užitečných pomocníků*. V jednotlivých vydáních do konce kalendářního roku budeme uveřejňovat snímky předmětů vybraných ze sbírek Městského muzea Rýmařov, které sloužily našim předkům příležitostně nebo ke každodenní práci, mohli se s nimi setkat při návštěvě kostela či některého řemeslníka.

Úkolem soutěžících bude určit, o jaký předmět jde, k čemu se používal, případně ze kterého období pochází.

Okopírované nebo vystřižené soutěžní kupóny zašlete na adresu redakce: Rýmařovský horizont, Okružní 10, 795 01 Rýmařov nebo je můžete vhodit do redakční schránky. Poslední soutěžní kupon č. 15 s fotografií vyjde v RH č. 23/2018 v pátek 14. prosince. Kupóny můžete zaslat jednotlivě nebo všechny najednou do uzávěrky prvního čísla příštího roku, tj. do 3. ledna 2019. Jména výherců budou uveřejněna v prvním lednovém vydání Rýmařovského horizontu 11. ledna 2019. Hodně štěstí v soutěži přeje redakce RH!



SOUTĚŽNÍ KUPON č. 9

Jméno a příjmení

Adresa

Telefon

Název předmětu, přibližné časové zařazení a účel:



Městská knihovna Rýmařov, Sokolovská 25, Rýmařov 795 01

vyhlašuje výběrové řízení na obsazení pozice:

KNİHOVNÍK / KNİHOVNICE

Termín nástupu: leden 2019

Požadavky:

- středoškolské nebo vysokoškolské vzdělání v oboru knihovnickém, pedagogickém nebo humanitním výhodou
- výborná znalost českého jazyka slovem i písmem, další jazyk výhodou
- lektorské dovednosti
- zkušenosti s neformální pedagogikou
- orientace v literatuře, přehled o knižní produkci
- velmi dobrá znalost práce s informacemi a na PC

Další požadované schopnosti, vlastnosti a dovednosti:

- organizační schopnosti
- samostatnost, zodpovědnost, spolehlivost
- schopnost odborné, koncepční, odpovědné, samostatné i týmové práce
- vysoké pracovní nasazení, kreativita, iniciativa, flexibilita, komunikativnost

Pracovní náplň:

- komplexní zajištění chodu oddělení, práce s uživateli (knihovnické a informační služby)
- tvorba a realizace besed a informačních lekcí
- podíl na akvizici fondu knihovny

Nabízíme:

- pracovní poměr na dobu neurčitou
- platové zařazení dle platného mzdového předpisu – 8. platová třída
- zajímavou práci s možností seberealizace a dalšího sebevzdělávání
- stravenky, 5 týdnů dovolené

Strukturovaný životopis a motivační dopis doručte nejpozději do **1. 11. 2018** osobně nebo poštou na adresu **Městská knihovna Rýmařov, Sokolovská 25, Rýmařov 795 01** nebo zašlete na adresu **reditelka@knihovnarymarov.cz** s označením **Výběrové řízení**.

Předpokládaný termín nástupu: leden 2019

Vybraní uchazeči budou pozváni k osobnímu pohovoru. Zasláním přihlášky účastník výběrového řízení poskytuje souhlas s nakládáním s poskytnutými osobními údaji pro účely tohoto výběrového řízení, ve smyslu zákona č. 101/2000 Sb., o ochraně osobních údajů.

Vyhlašovatel si vyhrazuje právo zrušit toto výběrové řízení kdykoliv v jeho průběhu či nevybrat žádného z přihlášených.

Další informace:

Kontaktní osoba: Bc. Lenka Žmolíková, ředitelka 776 212 766



nabízí balení učebnic netypických formátů.
Učebnice si můžete přijít zabalit kdykoliv
v půjčovně době knihovny ve dnech **3. – 14. září 2018**



**PROVOZNÍ
DOBA**

Po 9:00–18:00, Út 9:00–18:00
St z a v ř e n o
Čt 9:00–17:00, Pá 9:00–17:00

www.knihovnarymarov.cz

Akce hradu Sovince

Balady zbojnické – 22.–23. září

Loupežnické povídky a šermířské příběhy,
které vždy nekončí katovou sekerou.

Past na medvěda – 28.–30. září
Sokolnické lovy

Přílety, výcvik a ukázky lovu dravých ptáků
Celodenní příběh o nezdařeném lovu na medvěda



Městská knihovna Rýmařov

Vraťte se v čase – v retročítárně

Od pondělí se mohou čtenáři vrátit v čase a vyzkoušet „retročítárnu“ ve vestibulu knihovny – přečíst si třicet let staré noviny, knížku nebo jen posedět v pokojíčku jako vystřiženém z doby první republiky. „Retročítárnu jsme vytvořili z autentických kusů nábytku a dekorací zapůjčených od ochotných lidí,“ popisuje ředitelka knihovny Lenka Žmolíková a dodává: „Není jen na podívání, ale i na vyzkoušení. Lidé si mohou sednout a číst, je v ní dost místa pro tři čtenáře.“ Retročítárnu knihovnice vytvořily k výročí vzniku republiky a bude otevřená celý měsíc. V říjnu na ni naváže výstava z výtvarných prací na téma stého jubilea ČSR. ZN



554 219 863
554 295 113

MUZEUM V BRUNTÁLE PŘÍSPĚVKOVÁ ORGANIZACE WWW.MUBR.CZ
WWW.HRADSOVINEC.CZ

HRAD SOVINEC

SOVINECKÉ ŠELMOVÁNÍ

15.-16.9.2018

PRONIKNĚTE DO TAJŮ ŽIVOTA VELKÝCH ŠELEM, NAUČTE SE ODLÉVAT JEJICH STOPY A ROZPOZNAVAT DALŠÍ ZNAKY JEJICH PŘÍTOMNOSTI V PŘÍRODĚ: SOKOLNÍK ONDRA VÁS SEZNÁMÍ S ČINNOSTÍ ZÁCHRANNÉ STANICE MÍSTNÍ FAUNY A SKUPINA ARCUS REGIS VÁM PŘEDSTAVÍ SVÉ LUKOSTŘELECKÉ DOVEDNOSTI. BĚHEM DNE VÁM BUDEME PROMÍTAT FILMY Z DÍLNY ERIKA BALÁŽE.

TO VŠE ZA BĚHU KLASICKÝCH PROHLÍDEK HRADU S PRŮVODCEM.
TĚŠÍME SE NA VÁS!

HLAVNÍ MEDIÁLNÍ PARTNER
ZIMPUS
Rádáádio

Genius loci

Umění ve veřejném prostoru Rýmařova z let 1946–2017
9. Dívka „co-nevím-co-drží“ na Příkopech

V RH 12/2018 jsme se zabývali ženou-karyatidou na sídlišti Dukelská, jež byla zhotovena po roce 1972. Nyní se zaměříme na druhou sídlištní ženskou figuru, která stále ještě vzbuzuje plno otázek. Tak například, co to vlastně drží v rukou? Kvůli tomuto tajemství někteří obyvatelé začali plastice říkat „holka, co nevím, co drží“. Miloslav Marek zase uvažoval, že ona postava „klečíc něco dělá, ale nevíme, co dělá, možná strouhá brambory, vkládá květiny do květináče či do vázy, stlouká máslo nebo hněte těsto“. Zatím neidentifikovaná věc v jejích rukou stále zůstává záhadou.

Podívejme se však na okolnosti jejího vzniku. Příprava na výstavbu sídlišť na Příkopech, spočívající v „demolici starých a malých rodinných domků v prostoru ulic Národní, Bartáková, Revoluční, Příkopy, Horní a Miklíkova“, započala dle kroniky v roce 1982 a byla dokončena za tři roky. Šlo o poslední sídlištní výstavbu v takovém měřítku ve městě.

V archivu stavebního úřadu MěÚ Rýmařov se nachází dokumentace Rýmařov – Centrum – I. stavba – Výtvarný generel Stavoprojektu Olomouc s průvodní dokumentací Podniku českého fondu výtvarných umění (ČFVU Olomouc), pečlivě vedená od roku 1980. Čtrnáct listů (!) se věnuje skulptuře, jež měla být osazena na novém sídlišti. Ideový záměr popovídka ze srpna 1982 zní jasně: „Kamenná figurální plastika s motivem mláďe.“ Předpokládaná částka 150 tisíc Kčs. Z nabídky ČFVU Olomouc se dozvídáme, že byla nabídnuta socha akademického sochaře Oldřicha Hradilíka. Finanční limit zůstal na stanovené částce a termín dodání byl určen na rok 1984.

Přesný název skulptury, který by napověděl, co dívka dělá či drží v ruce, bohužel v dokumentaci nenajdeme. Zato se v průvodní zprávě nachází líbezný překlep, když je v ideovém záměru dílo popsáno jako „kamenná figurální plastika s motivem mláďe“. Podle nákrešů



Socha *Doba mládí* z roku 1984 v Přerově

foto: www.vetrelciavolavky.cz



Model sochy *Mládí*, asi 1983, Výtvarný generel, archiv stavebního úřadu MěÚ Rýmařov

měla socha stát před domem č. 6 (dnešní Příkopy 11), ovšem umístění bylo v září 1983 změněno na prostor před domem č. 7 (dnešní Příkopy 9). Socha tak měla doplňovat vnitřní prostor panelového sídliště. Konečné umístění známe z dnešních dnů – sochu najdeme před domem Příkopy 15 čelně k Bartákově ulici.

Je velmi cenné, že dokumentace obsahuje také fotografii Hradilíkova pravděpodobně sádrového modelu sochy. Díky ní můžeme srovnat model s výslednou realizací a zjistit, jak moc se autor držel prvotní myšlenky. Vidíme, že kompozice zůstává stejná až na natočení hlavy kamenné figury mírně doleva. Zásadní změnu ovšem prodělalo zobrazení činnosti dívky. Zatímco v modelu k sobě tiskne pravděpodobně natrhané květiny, v definitivní verzi už si o koleno opírá předmět podobný květináči či míse. Také obličej je více zkonkrétněn.

Autorem rýmařovské sochy *Mládí* je akademický sochař Oldřich Hradilík (*1932, Šišma u Přerova – †1987, Olomouc), který studoval na Střední uměleckopřmyslové škole ve Zlíně a poté na Akademii výtvarných umění v Praze u významných profesorů J. Laudy a V. Makovského. Ve své tvorbě se věnoval zejména figurálnímu sochařství a portrétu. Vytvořil řadu soch pro architekturu a veřejný prostor, např. sousoší *Mateřství* pro Přerov, sousoší *Mladá rodina* pro Prostějov, sousoší *Dětská píseň* pro Vsetín či *Dívku s holubicí* pro



Současné umístění sochy *Mládí* na Příkopech, 2017, foto: Michal Vyhřídál



Socha Oldřicha Hradilíka *Mládí* z roku 1980 na Vsetíně

foto: www.vetrelciavolavky.cz

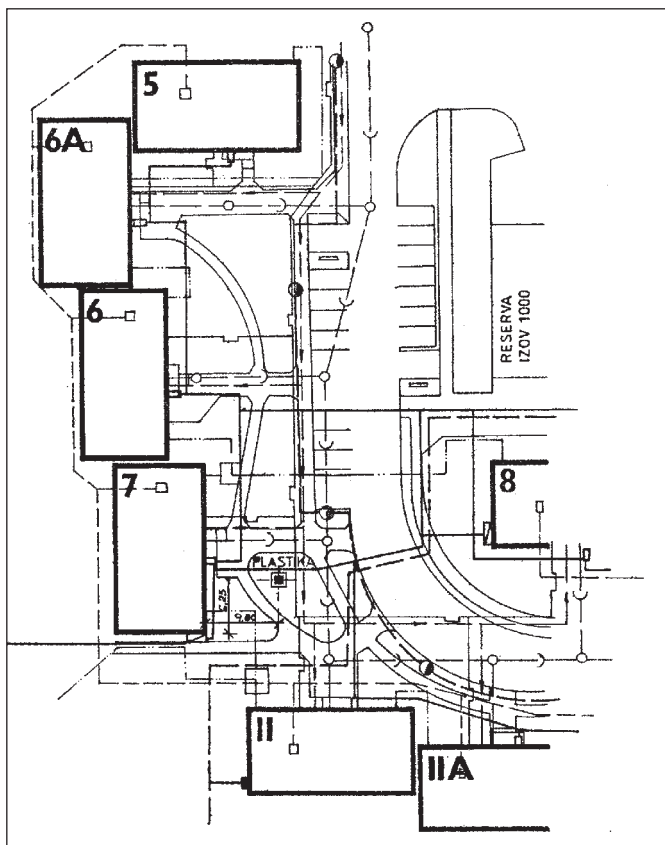


Socha *Mládí* z roku 1980 v Přerově

foto: www.vetrelciavolavky.cz

Valašské Meziříčí. Na tyto realizace navazuje rýmařovské *Mládí*, které pochází z posledních let autorova života.

Námět díla přesně zapadá do doby normalizace, jejíž diktát určoval, jaká témata mají veřejný prostor zdobit. Častým opakováním neutrálních, nekonzfliktních a pozitivních témat, jakými byly „mezilidské a rodinné vztahy, krása přírody, lidské práce, světový mír“ ad., však došlo až k jejich „vykastrování“ (Mertová) čili vyprázdnění jejich obsahu. Soch mladých odhalených či spoře oděných dívenek bloudících v parcích a po sídlišťích se v českém veřejném prostoru nacházejí spousty. Pavel Karous jim ve své typologii normalizačního umění *Vetřelci a volavky* přidělil kategorii „Ztratila klíče“, kterou definuje jako „mezi profesionálními sochaři dobové pejorativní označení hustě



Druhá varianta umístění sochy *Mládí* před dům č. 7 na Příkopech, Výtvarný generel, archiv stavebního úřadu MěÚ Rýmařov

osazovaných realistických aktů znázorňujících dívku v podřepu“. Dále dodává: „Tyto sochy nahých dívek zabalených do prenatalního a jakoby obranného postoje, osazené v zanedbaných sídlištních parterech, působí často nepatřičným, skličujícím dojmem a probouzejí pedofilní konotace.“ Tomu do jisté míry odpovídá i Hradilíkova rýmařovská socha. S tou výjimkou, že dívka se nechoula do obranné pozice, ale naopak svou pubertálně vyvinutou hrud ostentativně vypíná.

Soch s námětem mládí pro veřejný prostor autor vytvořil několik. Můžeme tak chronologicky porovnat skulpturu dívky u ZŠ Hošťálková na Vsetíně (kol. 1980) s vytesaným párem mladých lidí před ZŠ U Tenisu 4 v Přerově (1980) a *Dobu mládí* v atriu ZŠ Kopaniny v Přerově (1984) s rýmařovskou skulpturou téhož námětu. Zatímco všechna tři zmíněná díla byla osazena ve školním prostředí, rýmařovská socha dotváří prostor panelového sídliště. Možná i z toho důvodu je dívka na Příkopech zobrazena odvážněji, nahá, naopak ostatní tři jsou zahaleny, byť jen do splývavé draperie.

Nesmí být opomenuto, že na vytvoření sochy se podílel ještě olomoucký sochař Karel Hořínek a architekt Z. Coufal, jenž vyřešil podobu soklu.

Barokní skulptury a kříže z 19. století s církevní tematikou jsou již nedílnou součástí veřejného prostoru našeho města. Stejně tak bychom měli přijmout i díla vzniklá sice v rozporuplné době normalizace, která se však svým univerzálním obsahem nijak nemíjejí se současností. Všimněte si Hradilíkova *Mládí* na Příkopech a zkuste se zamyslet nad předměty, které drží v rukou.

Mgr. Michal Vyhřídala

Městské muzeum Rýmařov

(Lit.: *Kronika města Rýmařova z let 1982–1985, archiv MMR; Malý, Zbyšek (ed.). Slovník českých a slovenských výtvarných umělců 1950–1999. III. H. Ostrava, 1999; Marek, Miloslav. Jesenický Pradědland? In: Rýmařovský horizont 12/2012; Karous, Pavel (ed.). Větřelci a volavky. Atlas výtvarného umění ve veřejném prostoru v Československu v období normalizace (1968–1989). Praha, 2015; Jeništa, Jan – Dvořák, Václav – Mertová, Martina. Balance. Umění ve veřejném prostoru Olomouce v letech 1945–1989. Olomouc, 2017; www.vetrelciavolavky.cz. Zvláštní poděkování patří Ing. Monice Holíčkové a Janě Šindlářové za laskavé a trpělivé hledání v archivu stavebního úřadu MěÚ Rýmařov.)*

Z historie

Rýmařovští hrnčíři od gotiky k renesanci V. Renesanční kachle rýmařovského kachláře (1)

Rýmařovský kachlář rozhodně nepatřil ke špičkovým představitelům řemesla, tím se ovšem neříká, že by svou běžnou práci nevykonával poctivě a výsledky byly nekvalitní. Pohříchu však nebyla škála tvarů a dekoru příliš barvitá, třebaže základní typy kachlů té doby bychom v jeho dílně našli téměř všechny. Komorové kachle se skládaly ze dvou částí, pravouhlé komory připojené k čelní stěně s méně či více rozmařilým dekorem. Formy (kadluby), do nichž se vlačovala hmota čelních stěn kachlů (u novokřtěnců přes plátno), bývaly nejčastěji ze dřeva s vyřezávaným dekorem a trochu připomínaly pemikářské formy. Existovaly však i zajímavější keramické kadluby, které si bohatší dílny nechávaly hotovit od specialistů na objednávku, chudší je kupovali na trhu nebo oblíbené kachle cizích kachlářů jednoduše obtiskovali do hrnčířského těsta a po vypálení užívali negativ jako formu. Nestejnoměrná teplota působila při vypalování v peci smršťování hmoty, takže ne všechny kachle měly zcela totožný rozměr, ačkoli rozdíl nebyl výrazný.

Rýmařovský kachlář vyráběl své zboží z dobře plavené a neobyčejně

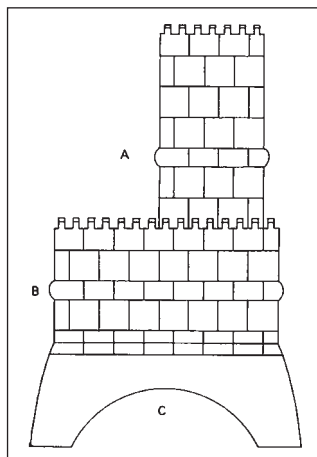
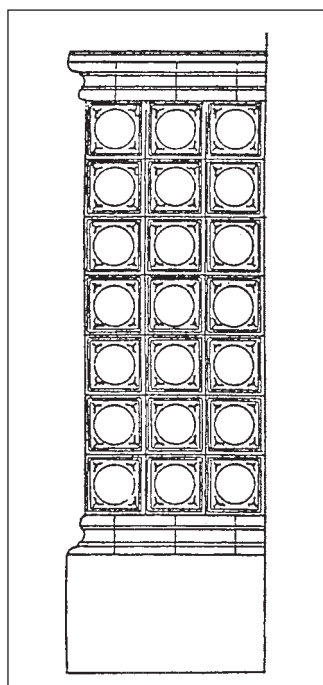


Schéma kamen s cimbuříčkem: A nástavcový díl, B sokl, C podstavec (Brych, 2014)

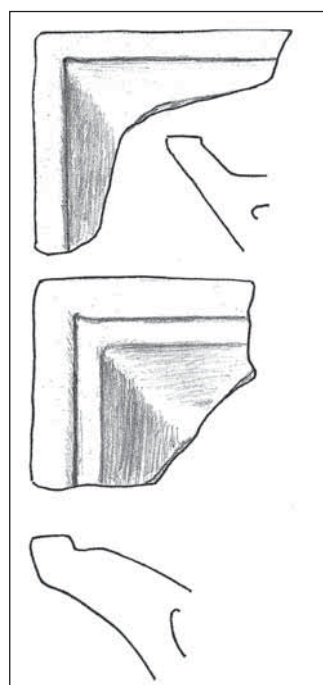


Kamna ze stejných kachlů jako v Rýmařově (J. Beamler, Augsburg, 1476)

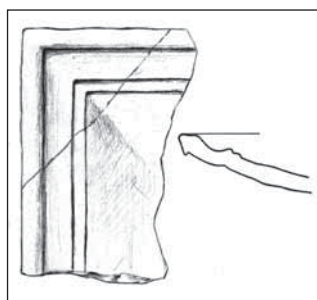
jemně ostřené hlíny, kterou vypaloval bez výjimky v peci za přístupu vzduchu, a tak získalo zboží základní barvy, jaké mají zkušební špičky z Lidické ulice, od bělavé po převládající cihlovou červen. Nestejná teplota v peci (viz výše) způsobovala, že některé zcela shodné tvary jsou odlišné i barevně. Lom se převážně shoduje s vnější barvou, výjimečně se objevil špatný výpal podle šedočerného či žlutavého jádra. Tvrdým oxidačním pálením vznikl u všech zlomků hladký, mírně otřavý stěp. V odpadu najdeme i silně přepálené deformované zlomky. Kachlář potíral výrobky před pálením jemnou hlinkou (nástřepí – engoba), jež dostala vypálením bílou nebo še-



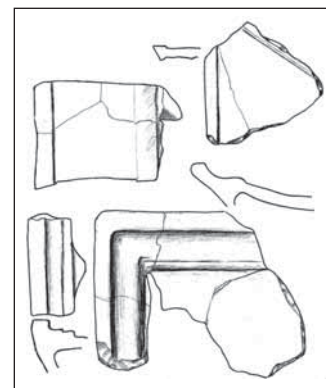
Boční strana kamen z miskových kachlů



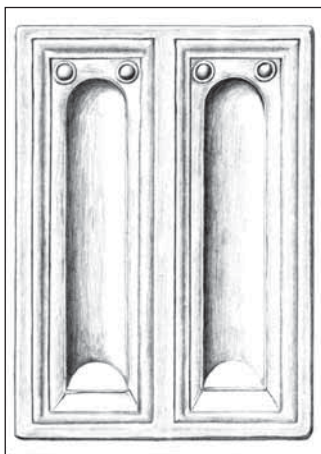
Kachle budící iluzi psaníčkové-ho sgrafita



Část architektonického kachle napodobujícího sgrafito



Kachle s rovnou vnitřní plochou



Rekonstrukce kachle s dvěma nikami



Stejný kachel se zelenou glazurou (zámek Janovice)



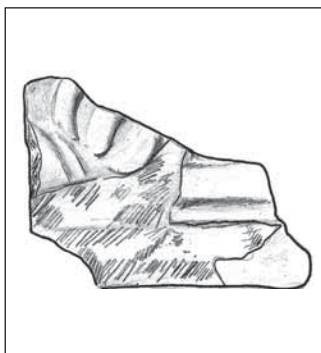
Zlomky kachlů (rohový s kvítky, korunní, s polopostavou šlechtice s birýtem (německá móda kol. 1555)



Martin Luther v birýtu (H. Brosamer, 1551)



Šlechtický pár, muž má birýt a prořezávané podvláčené rukávce a kolena (16. stol.)



Fragment figurálního kachle s podvláčeným loktem



Žena se stejnou ozdobou lokte



Muž s kuší a obdobným zdobným šatím



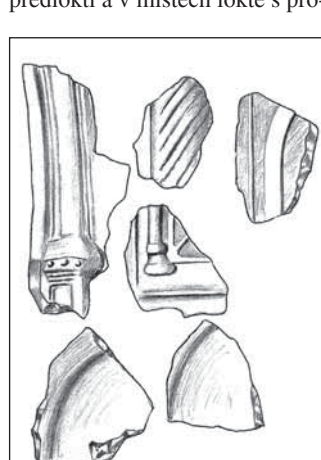
Heraldický kachel se znakem Frýdlantu n. M.



Užívaný znak Frýdlantu n. Moraví (Břidličně)



Nepoužívaný znak daný Frýdlantu Vavřincem Ederem ze Štiavnice (L E), 1577



Kachle s prvky architektury

dou barvu. Mezi nepovedenými výrobky převládá první fáze. Jen u několika z nich lze pozorovat druhou fázi, tj. polévání zprvu tekutou glazurou. Hrnčíř ještě častěji užíval průhledné středověké olovnaté glazury s převládajícím hnědávým nádechem, výjimečně zelené a černé. Všechny jsou příbuzné či téměř shodné s dobovým sklem. Podle kvality skloviny dochází časem k jejímu postupnému rozpadu. Po 150 letech prochází obdobím duhového nabíhání, následuje křákeláž (popraskání), slepnutí a opadávání až k úplnému rozesklení do křemenného stadia matně okrové porézni hmoty.

Hluboké komory kachlů opatřil kachlář naspodu zesíleným přehnutím různé výše a přitíštěním. Zužují se dolů k okraji a na vnější stěně běží široké vodorovné žlábky k lepšímu přilnutí k výmazu pece. Dokonce i u stejných tvarů se ale hloubka komor liší (5,2–7 cm). Kachle se svazovaly drátem protaženým drobnými otvory ve stěně komory.

Nejčastěji se vyskytují kachle s **architektonickými motivy**. Nejjednodušší z nich mají strohý dekor. Inspirovaly je typické detaily dobového exteriéru domů. Hrou světla a stínů vzbuzují iluzi mnohobarevnosti a zdůrazňují plasticitu celkového obrazu. Lichoběž-

níkovými nebo trojúhelnými plochami klesajícími dovnitř připomínají negativní diamantový řez a psaníčkové sgrafito. V pásech někdy vytváří plasticitou bosáž či rustiku. Mnohé kachle rámuje jednoduchá, dvojitá až trojitá lišta.

Další skupina architektonických kachlů je výraznější. Základní kachle zdobí tvary s dvěma jemně rámovanými a nahore zaoblenými renesančními půlválcovými nikami se čtyřmi perlami v horních rozích. Lze vyjít z množství nálezů tří typů zeleně polévaných kachlů z prostoru zámku Janovice a několik dalších se našlo i v historickém areálu města. Vyobrazení kamen postavených z kachlů s jednou nikou nalézáme v Agricolově díle z roku 1550 (Basilej, 1556). Šlo patrně o jedny z nejoblíbenějších výrobků zdejší hrnčířny.

Zbytky typických **figurálních kachlů** znázorňují polopostavy v renesanční arkádě s výraznými, někdy tordovanými (kroucenými) sloupy. Zajímavým detailem je část loktu postavy s přiléhavým rukávem s dvěma faldy na předloktí a v místech lokte s pro-

stříhavanou a podvláčenou baňatou částí. Zda jde o poprsí ženy či muže, lze stěží určit, stejná móda panovala v civilizované Evropě v řadě variant u mužů i žen všech vrstev společnosti velmi dlouho. V odpadové jámě se našel velmi atypický, až nevkusně přezdobený kachel, dosud jediný svého druhu. Ústředním motivem je poprsí šlechtice oblečeného podle německé módy z období kolem roku 1550. Muž s bohatým plnovousem a dlouhými splývajícími kníry kolem drobných úst má jemný ušlechtilý nos a výrazné oči s hustým obočím. Také krátce střížené vlasy sčesané dopředu se nevymykají dobovému stylu. Oděv je vyjádřen se smyslem pro detail. Z nákrčníku zdobeného perličkami vyčnívá skládaný límeček košile. Blůza je na prsou prostříhavaná a podvláčená. Svrchní část těla pokrývá kabátec s kožešinovým límcem (kožich?). Na hlavě má jednu z četných variant dobových bírůtů (baretů) s dlouhým splývajícím (kohoutím?) pérem. Nad mužem běží linie zjednodušených slepých arkád. Po levé straně postavy je obrácen okrajem dolů bohatě zdobený roh hojnosti a na jeho torčovaném těle se střídají prostá žebra s perlovcem. „Okované“ ústí rohu lemují shora i zdola pásy žebírek a střed pokrývá linie negativních oválných perel. Z rohu vychází nedefinovatelný tvar, snad listoví. Stejný dekor je na dalším fragmentu kachle v obráceném postavení, rohy tedy patrně lemovaly figuru po obou stranách. Neobvykle zajímavý je též jediný nalezený **heraldický kachel**. Renesanční kolčí štít s vybráním pro kopí lemuje mohutný oblouko-

vý portál. Horní část znaku se nedochovala a znamená překříženého hornického mlátku a želízka je posazeno na erbovním poli nízko. Matoucí je pouze andělský štítonoš s krátkými kučeravými vlasy a rozepjatými křídly pokrývajícími levý horní roh znaku. Určit příslušnost erbu nebylo těžké. Jen štítonoš později nejspíš sestoupil na erbovní pole, což sice odporuje striktním heraldickým normám, jak je znala gotika nebo se užívají dnes, od 16. do 19. století se však starší pravidla úplně rozkolísala. Není divu, vždyť panovník nebo palatin rozdávali nezvyklé množství erbů nejen šlechtě, ale i návalu erbovních měšťanů.

S nejvyšší pravděpodobností až jistotou jsme přesvědčeni, že jde o znak nedalekého městečka Frýdlantu n. Moravici (Břidličné). Původní sídliště zničilo vojsko Matyáše Korvína a jeho spojenci v uherských válkách (1474). Ještě roku 1545 se uvádí pusté a k jeho oživení došlo až v letech 1546–73. Krátce potom (1577) daroval Lorenz (Vavřinec), poslední z Ederů ze Štiavnice, městečku nový, povedený znak s ptákem neurčitelného druhu. Erb se ale v praxi nikdy neužíval. Zbývá otázka, kdo z bohatších Frýdlantanů si kamna s městskými erby objednal.

Mgr. Jiří Karel (Karel, J. Dějiny Břidličné, rukopis; Karel, J. Renesanční kachle z hrnčírny na Bartákově ulici v Rýmařově (3), StM, sv. 37, Olomouc, 2014; Nálezy renesančních kachlí v Rýmařově a na hradě Rabštejn (2), StM, sv. 36, Olomouc, 2013.)

NAŠE LISTÁRNA

Srpen 68 na Kubě

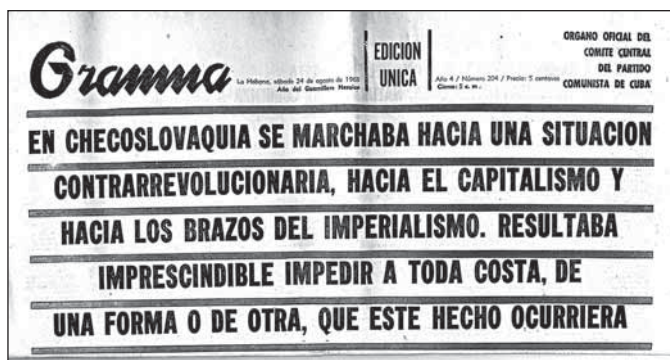
V roce 1967, v době velkých nadějí nejen u nás, ale i ve světě, jsem byl vyslán jako jeden z mnoha expertů na Kubu. Pár let po kubánské revoluci, svržení Batistovy diktatury Hnutím 26. července, vytýčilo vedení státu v čele s Fidelem Castrem řadu ambiciózních plánů. Jedním z nich byla výstavba sta tisíc bytů zejména ve venkovských oblastech Kuby. Součástí vzájemných dohod byla i pomoc Československa při vyhledávání a průzkumu stavebních surovin. Na Kubu jsem s rodinou odletěl v květnu 1967. Po většinu času jsem pracoval a pobýval v terénu v centrální části ostrova, pouze na konci měsíce jsem se na pár dní vracel do Havany, kde žila moje žena s malou dcerou. I když jsme neměli mnoho informací z domova, s nadějí jsme z dálky sledovali vývoj v Československu. Před odjezdem na dovolenou v létě 1968, kdy se konala jednání vedení našeho státu a Komunistické strany Československa s vedením Sovětského svazu a dalších zemí Varšavské smlouvy, se mezi oficiálními zprávami objevovaly informace a názory ze západního světa, které posilovaly naše obavy z toho, že obrodný proces v naší zemi může být Sovětským svazem násilně zastaven.

Odjeli jsme koncem července na dovolenou a doma jsme se setkali s všeobecným optimismem: „*Ne, Sověti u nás nemohou zasáhnout silou, to by si nedovolili a okolní svět by to nepřipustil...*“ Zpátky do Havany jsme se povzbuzení domácím optimismem vraceli 17. srpna 1968. A hned ráno v první den nástupu do práce přišla ta ZPRÁVA: **Vojska zemí Varšavské smlouvy vstoupila do Československa s cí-**

lem zachránit ho před kontrarevolucí a útokem imperialistických sil. Ukázalo se, že nebyly namístě optimistické a v podstatě naivní názory přátel v Československu a naopak byly reálné naše obavy ovlivněné informacemi ze svobodného světa.

V těchto dnech (24. 8. 2018) vyšla v Deníku.cz vzpomínka Jana Petrána, bývalého komentátora Československého rozhlasu, nazvaná *Varoval jsem před invazí, nevěřili mi*. Týden před okupací byl v Londýně a zjistil, že reportéři BBC z českého území viděli, že se za hranicemi shromažďují vojenské jednotky zemí Varšavské smlouvy vybavené tankovým způsobem, že nemůže jít pouze o zstrašovací manévry, ale o jasnou přípravu na invazi. Jan Petránek zprávu oznámil ve vysílání, ale jeho výzva, že by se okamžitě mělo mobilizovat, vyzněla naprázdno.

Neměli jsme kromě strohých agenturních zpráv žádné informace o situaci doma. Neexistovalo spojení, ani telefonické, zavládl všeobecný strach o osudy našich blízkých doma. Vždyť když někam vjedou tanky a v nich vojáci připraveni bojovat, stačí rozkaz... Měli jsme ještě v živé paměti krvavé události v Maďarsku v roce 1956. Cítili jsme se zrazeni, byli jsme nešťastní, diskutovali jsme s přáteli a odhadovali, co všechno se může stát. Měli jsme pochopitelně obavy i o naše vlastní osudy – byli jsme v cizí zemi, daleko od domova. Nevěděli jsme, jaký bude postoj kubánské vlády. Naše velvyslanectví nám všem vydalo pasy deponované na zastupitelském úřadě, zajistilo, aby z Havany neodplula naše obchodní loď Republika II, která tam právě kotvila a která by mohla sloužit pro naši evakuaci. Mimochodem, námořníci z této lodi jako jediní v Havaně veřejně protestovali proti okupaci, policie však po pár stech metrech pochodu po havanském nábřeží Malecon námořníky zastavila a nedovolila jim v protestu pokračovat. Šéf kubánské vlády Fidel Castro nereagoval okamžitě a přednesl svůj projev až po několika dnech. Probral všechno možné – zločinné imperialisty a vznešené cíle kubánské revoluce a posléze se dostal i k tolik očekávanému vyjádření k událostem v Československu. V podstatě zkritizoval náš ústup ze socialistických pozic, přebírání prvků kapitalismu (v té době bylo na Kubě zcela zakázáno soukromé podnikání, Kubánci nesměli prodávat třeba ani limetky divoce rostoucí v džungli) a v podstatě odsouhlasil postup zemí Varšavské smlouvy v zájmu ochrany socialismu, a tím pádem i vstup vojsk do naší země. Na závěr ale ocenil pomoc naší země kubánskému režimu a jmenovitě práci československých expertů v řadě odvětví kubánské hospodářství. Upřímně jsme se obávali, že by to mohlo také skončit jinak – mohli bychom být zařazeni mezi nepřátele socialistických tendencí, které byly pro kubánskou vládu dominantní...



Titulek textu projevu Fidela Castra v deníku Granma, oficiálním orgánu Ústředního výboru Komunistické strany Kuby z 24. srpna 1968. Překlad: (Vývoj) v Československu směřoval ke kontrarevoluční situaci, ke kapitalismu a do náručí imperialismu. Bylo nevyhnutelné zabránit za každou cenu, jakýmkoliv způsobem, aby se tak stalo.

Zůstali jsme a pokračovali v práci. O našich názorech a protestech, za které jsme posléze byli doma normalizačním režimem patřičně „odměněni“, se samozřejmě v kubánských sdělovacích prostředcích neobjevila ani zmínka. Řada našich známých, kteří během dovolené u nás zažili na vlastní kůži okupaci v srpnu 1968, se rozhodla pro emigraci. Při cestě zpět na Kubu nebo při cestě domů v roce 1969 přijali otevřenou nabídku kanadské strany při mezipřistání na letišti v Ganderu nebo Montrealu a zůstali na kanadské půdě. Většina z nás o tom uvažovala také, nevěděli jsme, že nás čeká dalších dvacet let v „normalizovaném“ režimu, ale bývali bychom museli doma zanechat členy rodiny, blízké, bez naděje, že se s nimi ještě setkáme...

Žili jsme tehdy v malém satelitním městečku u Havany a našimi sousedy byli experti z mnoha dalších zemí včetně Sovětského svazu a například i Japonska. S některými jsme se stýkali stejně jako s jinými sousedy v atmosféře společenství lidí pracujících v cizí zemi. Těsně po invazi sovětští občané většinou nechápali, co se vlastně stalo a proč, projevovali nám spoluúcast. Jejich ženy nosily našim dětem sladkosti, některé přinesly pro nás nedostatkové máslo nebo sýr... Stačilo ale pár dní, aby jim na shromáždění v místním venkovním kině vysvětlili „v čom dělo“, a pro většinu našich sousedů jsme už ne-

byli „bratři“ jako předtím. Měl jsem možnost s některými sovětskými spolupracovníky mluvit déle a „sokromě“ (podle pokynů neměli nikdy sami mluvit s cizinci, měl být přítomen ještě někdo další z jejich komunity). Ani kolegu geofyzika Ivana jsem při mnohahodinové diskusi nad lahvi kubánského rumu a čínské konzervy kachního „masa“ nepřesvědčil. Podle jejich názoru jsme „sešli z platformy socialismu“, a to prostě nelze! Byli i takoví, kteří chápali – Ukrajinec Pavel a Gruzinec, jehož jméno jsem bohužel zapomněl, a také jeden Estonec, kteří moje argumenty brali. S „podmoskevskými Rusy“ ale nebyla možná žádná diskuse, dostávalo se nám jenom poučování a káráni... Bylo po bratření s Rusy, projevil se to i v pracovních vztazích. Jenom malé děti si bez ohledu na národnost spolu hrály dál. Zato my dospělí jsme těžce prožívali, když v té nejtěžší době naši sousedé oslavovali třeba narozeniny a z plných plic zpívali Kaťušu...

A co Kubánci? Žádné fanatické projevy, spíš nepochopení situace a sympatie vzhledem k našim osobním vztahům. Jejich svět byl zcela jiný než ten náš, evropský, a navíc to bylo jen pár let od jejich revoluce, která navodila úplně jinou situaci, než kterou znali do té doby. A přece jen potřebovali jak Sověty, tak nás.

Byl to velmi silný příběh...

M. Marek

Vzpomínka na srpen 1968

20. srpna jsem se vracel z Hulína. Jel jsem rychlíkem, který ve 2:20 v noci přijel do Košic. V kupé jsem seděl s majorem, který se vracel do Kežmarku z urgentní porady velitelů na Ministerstvu národní obrany. Měl ke mně důvěru a řekl mi, že v nejbližší době – nevíme kdy – k nám přijedou Rusové. Já přijel domů a za chvíli zvonil soused, pan Šichula, ať jdu k nim poslouchat rádio – hlásili o okupačním vpádu Rusů, Poláků, Němců, Maďarů a Bulharů. Asi před čtvrtou jsme slyšeli a taky z okna viděli jet tanky.

V 5 hodin jsem jel do práce do železáren. Byl jsem dispečerem oblasti Doprava Východoslovenských železáren. Kterýsi den přišel k nám na dispečink kolega a někoho přivedl. Ani ho nepředstavil a dle jeho žádosti jsme šli na stavědlo č. 4 Válcovenského nádraží, do reléové místnosti. Odtud potom vysílal Svobodný československý vysílač Východní Slovensko, skupina Dargov. Rusové jezdili se zaměřovači kolem železáren, ale nic nezaměřili. Železářny, to je hromada železa a žádný signál nejde najít a zaměřit.

Součástí oblasti Koksovna VSŽ je také speciální smolná koksovna, kde jako vedlejší produkt vyráběli něco, co bylo důležité při čištění pitné vody. Z Prahy přišel na koksovnu požadavek o urychlené zaslání uvedeného výrobku. Koksovna požádala Dopravu, ihned byl přistaven krytý vůz k nakládkе. Rychle ho naložili a vůz byl stáhnut na ČSD do Hanisky. O věci byl informován provozní oddíl ČSD v Košicích, a tak na tento vagon v Hanisce čekala elektrická rychlíková lokomotiva, vůz připojili a NEX nákladní expres, bez přepravních dokladů, jen s příkazem, kam pojedе, vyjel. Provozní oddíl ho avizoval a podle jeho pokynů bez zastávky dojel velmi rychle do Prahy. Soudržnost pracovníků ve VSŽ a na ČSD byla příkladná.

A nakonec ještě jedna vzpomínka. V červnu 1992 jsme byli na dovolené v Tatrách. Bydlili jsme v rekreačním zařízení Drahstava Bohumín. Při návratu z jednoho výletu jsme čekali na nádraží v Popradu a měli jsme štěstí – prohlédli jsme si transportní vlak směr Čierna nad Tisou – Čop – SSSR s odjíždějícími „osvoboditeli“.

Josef Jelínek

Reakce na článek Nekrmte toulavé kočky

Tento článek mi přijde vytržený z kontextu. Může mít za následek, že někteří spoluobčané kvůli těmto zprávám začnou rozsyávat jed určený k hubení a mohou to odnést nevinná zvířata, nejen kočky, ale třeba i psi.

Nekrmení toulavých koček nic neřeší. To je máme nechat vyhladovět a umřít? Vždyť to jsou živá stvoření jako my. Vždy se našťestí najde někdo, komu se jich zžej, slituje se nad mňoukajícím uzlíčkem, který se právě ocitl „v nesprávnou dobu na nesprávném místě“. Ví, o čem mluvím, sama jsem se několika ujala, nechala je řádně ošetřit, vykastrovat a věřte, že to jsou nejděčnější stvoření, jaká znám.

K situaci kolem výskytu potkanů: rozhodně bych jejich výskyt nedávala za vinu krmení koček. Potkaní se vyskytují hlavně v místech, kde se hromadí množství odpadků (to už je jiné téma), a určitě je nepřiláká miska s granulami. Navíc každý ví, že kočky jsou přirozenými nepřáteli hlodavců.

Problém toulavých koček je především v nezodpovědnosti jejich majitelů, díky nimž se ocitli tam, kde jsou. Proto jediným řešením je zamezit jejich množení, apelovat na majitele koček, aby pokud nechtějí mít kořata, nechali svou kočku vykastrovat, a odchyt toulavých koček a jejich kastrace.

Kastrace není levná záležitost, za této situace by mělo pomoci město, a to formou finančního příspěvku pro každého, kdo se rozhodne nechat kočku vykastrovat, popřípadě se domluvit s některým z veterinárních lékařů na určité kompenzaci, jako tomu bylo již v minulosti v případě bezplatného čipování psů.

Pokud je situace tak vážná, mělo by se město na tento problém podívat spíš z tohoto úhlu. Zajistit odchyt toulavých koček a jejich umístění do útulku nebo vybudování vlastního útulku, kde se kočky ošetří, vykastroují a mohou být poskytnuty dalším zájemcům, spíše než vyzývat spoluobčany, aby je nekrmili.

Mgr. Lenka Laštůvková

Názor veterinárního lékaře

Chápu argumenty paní Laštůvkové, ale její pohled není reálný. Pokud nebudeme toulavé kočky krmit, tak se jistě nebudou shromažďovat tam, kde pro ně bude připravená potrava. Jsou to samozřejmě živé bytosti, nepředpokládám však, že by došlo k jejich hromadnému hubení, že by někdo z příčetných lidí rozsypal jed a hubil psy a kočky (i když se občas takový šílenec objeví). Celá situace mě dokonce nutí ke srovnání s celosvětovou migrací. Už je jistě všem zřejmé, že nejsme schopni otevřít náruč a všechny ubožáky nakrmit a postarat se o ně!

Je tedy na každém, kdo si pořídí nějaké zvířátko, aby se o ně postaral sám a za své! Nemůžeme spoléhat na město či obec s příspěvkem na krmení, veterinární péči nebo útulek. Nic není zdarma, to bychom

museli pak někde ubrat (na školství, zdravotnictví atd.). Nedovedu si představit, jak se dohodnout např. na kompenzaci za kastraci, čipování koček považuji za nereálné řešení. Souhlasím, že je důležité apelovat na majitele, aby se o každé své zvířátko pečlivě starali se vším všudy! Doufám, že by toulavé kočky pomohly hubit hlodavce (např. potkany), je také naivní.

Závěrem bych zopakoval, že se každý musí o svá zvířata postarat a nemůže spoléhat na obec či město. Všem doporučuji nenechávat rozházené odpadky a potraviny kolem popelnic. Neбудou pak lákat toulavá zvířata, ta se nebudou hromadit ve větších počtech a případně obtěžovat či napadat obyvatele.

MVDr. Vladimír Hykel

Poděkování hasičům za pomoc

V noci 1. srpna můj manžel upadl v koupelně a já jsem ho nezvedla, proto jsem se obrátila s prosbou o pomoc na hasiče. Přijeli během deseti minut, manžela zvedli, ošetřili a zavolali záchranku. S manželem zacházeli velmi opatrně, aby mu neublížili.

Proto chci hasičům poděkovat. Vážme si jejich práce, oni jdou tam, odkud jiní utíkají.

Chlapci, děkuji vám.

Marie Švejdíková, manželka

První ročník Ryofestu

V pátek 31. srpna se uskutečnil první ročník festivalu rýmařovských kapel RYOFEST. Touto cestou velice děkujeme všem kapelám za účast. Dále veliké díky divákům za hojnou účast a v neposlední řadě poděkování Milanu Furikovi za pomoc při organizaci festivalu. Budeme se těšit na druhý ročník v roce 2019!

Za kapelu RYO Libor Havelka



Prostor pro firmy a podnikatele

Jan Hořák převzal cenu Nejlepší sedlák Svazu PRO-BIO

Několik stovek návštěvníků zavítalo první zářijovou sobotu (1. 9.) do Janovic na akci Den otevřených faremních vrat u nejlepšího sedláka PRO-BIO Svazu ekologických zemědělců pro rok 2018 Jana Hořáka.

Návštěvníci se seznámili s bioprodukty, ochutnali víno v biokvalitě nebo výrobky oceněné v soutěži Česká biopotravina roku, například domácí dršťkovou polévku, trhanou paštiku z přeštitka, čerstvý sýr s bylinkami nebo hermelín, medovicový med či extra džem – meruňky s levandulí a medem. Kromě toho se dověděli informace o tom, co je to „bio“, proč jsou potraviny s tímto označením kvalitnější než běžné potravinové produkty, jak přísné jsou normy na zpracování hovězího ma-

sa v biokvalitě nebo proč je vyzrálé hovězí daleko chutnější, šťavnatější a křehčí než běžně dostupné maso. Podle ekologických specialistů na výrobu biopotravin jsou tyto vyráběny bez umělých dochucovadel a konzervantů, respektují tradiční postupy při výrobě a musí se vyrábět pouze z nejkvalitnějších surovin. S tím spojené ekologické zemědělství nezatěžuje životní prostředí a neničí půdu, nepoužívá průmyslová hnojiva a agrochemii a zvířatům poskytuje nadstandardní podmínky. Gurmáni měli možnost ochutnat nejen výtečný hovězí guláš či grilované hovězí maso, ale také bio hamburgery připravované renomovanými šéfkuchaři, k chuti přišlo i pivo z místního pivovaru a další na-



O komentované prohlídce farmy měla veřejnost velký zájem



K vidění byla také moderní zemědělská technika



Jak chutnají bio hamburgery renomovaných šéfkuchařů mohli posoudit i návštěvníci



Zástupci ministerstva zemědělství předávají cenu Janu Hořákovi, zleva Ing. Tereza Skrčená, Jan Hořák, Ing. Martin Charvát a Kateřina Urbánková, manažerka PRO-BIO Svazu ekologických zemědělců

bízené dobroty. Stánek zde mělo také Ministerstvo zemědělství, oddělení ekologického zemědělství, kde byla k dostání řada publikací a letáků s tématem bioproduktů v naší zemi.

Kromě zmíněných ochutnávek byl na farmě připraven doprovodný program pro děti i dospělé. Zaměstnanci farmy prováděli veřejnost po stájích, k vidění byla moderní zemědělská technika, děti se vydávaly na skákacím hradě nebo s rodiči využily projíždky na koních.

K dobré pohodě hrála hudební kapela Kelt Grass Band a Zdeněk Kaláb s Ludmilou Sigmundovou.

V poledne pak zástupkyně ředitele odboru environmentálního a ekologického zemědělství ministerstva zemědělství Ing. Tereza Skrčená společně s kolegou Ing. Martinem Charvátkem předali Janu Hořákoví ocenění Nejlepší sedlák Svazu PRO-BIO, které se uděluje každý rok pouze jednomu farmáři v České republice.

JiKo

Z okolních obcí a měst

Letní badatelská škola

Pod dojmem z úspěchu členů přírodovědného kroužku při SK ASK ČR Břidličná se o letošních prázdninách zrodil nápad umožnit širšímu okruhu dětí seznámit se s některými taji přírody a probudit jejich zájem o ni. S touto myšlenkou se ztotožnil i dostatek odborníků, kteří byli ochotni věnovat dětem kus svého volného času, a tak se mohl uskutečnit 1. ročník Letní badatelské školy pořádané SK Břidličná.

Za vhodné místo pořadatelé zvolili zázemí spolupracující organizace Jestřábí, z. s. Ve dnech 15.–21. července se zde sešlo dvacet účastníků ze tří škol včetně gymnázia, aby v krásném prostředí podhůří Jeseníků získali nové poznatky z různých oborů přírodních věd.

Pod vedením Mgr. Jitky Gédošové nakoukli pod pokličku chemie, s nesmírně trpělivým Mgr. Evženem Tošenovským z České společnosti ornitologické si povídali o projektu Sídla bezpečná pro ptáky, do něhož se mnozí účastníci sami aktivně zapojili, když malovali zastávky, aby do nich nenaráželi ptáci, nebo když vyráběli hnízda pro vlaštovky. Dále se pokusili rozluštit záhadu pišticích škvír a odchytit do sítě netopýry. Neméně zajímavé bylo setkání s Ing. Ladou Hýlovou, Ph.D., z katedry geologie PřF UP Olomouc, která se zase pokusila přiblížit krásu hornin a nerostů. S Mgr. Peterem Adamíkem, Ph.D., z katedry zoologie PřF UP Olomouc děti vyrazily do oblasti Valšovského Dolu, kde nakoukli do budek pro plchy. Dále se učily opatrně vyprostit, okroužkovat a zapsat do ornitologických hlášení vlaštovky a jirčičky sídlící ve stájích. S lesníkem Bc. Pavlem Gajdošem se účastníci prošli po okolí a přímo v terénu se snažili uplatnit vědomosti z přednášky Ing. Karly Hynštové z Okresního mysliveckého spolku Bruntál. Kromě toho ochutnali lesní med a s panem Ing. Hájkem nakoukli do úlu. Dan Opatrný s malými biology určoval motýly a brouky a kromě toho potvrdil stálost populace kudlanky v katastru Václavova. Během pobytu si účastníci rovněž vyzkoušeli práci s mikroskopy a stereomikroskopy, když určovali vodní bezobratlé. Večerní program zpestřila procházka s ultrazvukovými detektory nebo beseda s chovatelem sov Ing. Miroslavem Glacnerem.

Každý z prožitých dnů na Jestřábí byl vyplněn množstvím zajímavých činností. Poslední den byl věnován projížďce na konících ze stáje Jestřábí a závěrečnému testu. Šest nejlepších biologů za svůj výkon získalo mikroskop pro mobilní telefon.

Budeme se snažit pokračovat v dalších ročnících. Na závěr nezbyvá než poděkovat za finanční podporu a pochopení MěÚ Břidličná, Nadaci Agrofert, ASK ČR, z. s., a všem odborníkům, kteří se dětem věnovali.

Foto a text: Mgr. Květa Děrdová
vedoucí SK Břidličná



Sport

Rýmařovské tanečnice přivezly dva tituly z mistrovství Evropy

V maďarském městě Siófoke u Balatonu se ve dnech 31. srpna a 1. září konalo otevřené taneční mistrovství Evropy pod názvem III. International Beach Dance Cup. Taneční obor At Dance ZUŠ Rýmařov pod vedením Aleny Tomeškové na něm reprezentovaly tři sólové tanečnice a jedna dvojice. Jejich účast byla velice úspěšná, do Rýmařova přivezly dva evropské tituly.

V dětské kategorii Ballet a Contemporary Dance na mistrovství vystoupila Týna Baslarová s choreografií *Jsem svá (I'm My Own)*. Mezi šestnácti tanečnicemi ze čtyř států zaujala porotu nejvíce a svým výkonem získala ocenění nejvyšší – zlatou medaili a titul mistryně Evropy.

V kategorii juniorek Rýmařov reprezentovaly Barbora Hřívová a Ivana Němcová. I tato kategorie byla početně silně zastoupená, soutěžilo v ní sedmáct tanečnic ze čtyř zemí. Obě české tanečnice se dostaly do finálové skupiny. Barbora Hřívová se skladbou *Prostě tancuj (Just Dance)* nakonec obsadila páté místo a Ivana Němcová s choreografií *Balerína* rovněž vybojovala medaili – bronz a titul druhé vicemistryně Evropy.

Týna Baslarová s Barborou Hřívovou se o přízeň poroty ucházely také ve společné skladbě *Jsem tvůj stín (I Am Your Shadow)*. Mezi juniorkami soutěžilo osm dvojic z Česka, Maďarska a Bulharska a naše tanečnice, v této kategorii nejmladší, skončily na šestém místě.

Letos všechny tři sólistky i dětskou formaci ze ZUŠ Rýmařov čeká ještě mistrovství světa v Liberci. Soutěž pořádaná organizací World Artistic Dance Federation se bude konat na konci listopadu.

ZN, foto: Petr Němec



Triatlonista Pavel Podešva má dva tituly vicemistra světa

Není mnoho sportovců, kteří by ještě v devětašedesáti letech běžně získávali medaile na mistrovstvích světa a Evropy v triatlonu. Pavlu Podešvovi, který je držitelem mnoha prestižních titulů evropských, ale i australského, se to letos podařilo hned dvakrát, v červenci na největší triatlonové akci v České republice – na druhém ročníku Ford Challengeprague 2018 a v srpnu na triatlonu Xterra u německé Žitavy (Zittau).

V sobotu 28. července se v Praze na Střeleckém ostrově konal druhý ročník Ford Challengeprague, jenž náleží do celosvětové triatlonové série Challengefamily. Na start závodu se postavilo v hlavní kategorii Middle 1100 účastníků, v oblíbené kategorii pro veřejnost Try-athlon startovalo 200 závodníků a na start se postavilo také 50 štafet. Takové množství triatlonistů ještě v Česku nezavodilo. Závod atakoval hranici 1500 účastníků ze 44 zemí světa, mezi nimi figurovalo padesát profesionálních triatlonistů. Startovala současná triatlonová jednička Španěl Javier Gómez (1983), který také potvrdil roli favorita a zvítězil v čase 3:44:40,7. Jeho největšími soupeři byli loňský vítěz Belgičan Pieter Heemeryck (1989), který skončil v absolutním pořadí třetí, a čerstvý mistr světa v dlouhém triatlonu Španěl Pablo Dapena (1988), který vybojoval stříbro. Mezi českými závodníky se představil extrémní triatlonista Petr Vabroušek, čerstvý vicemistr v paratriatlonu Jan Tománek či loňský nejlepší amatér Petr Soukup. Nejlépe z Čechů si však vedl Lukáš Kočář (1992), který se umístil na šesté pozici (3:59:50,5).

Mezi triatlonovými esy závodil i Rýmařovák Pavel Podešva. Stejně jako ostatní musel zvládnout 1,9 km plavání, 90 km jízdy na kole a 21,1 km běhu. To vše stihl v čase 6:02:56,4, což mu vyneslo 2. místo v kategorii M 65–69. Předstihl jej pouze Rakušan Norbert Plank (1952) s časem 5:29:08,2. „Tímto umístěním jsem se zároveň nominoval na mistrovství světa ve slovenském Šamoríně, které se koná 1. června 2019. Určitě na něj pojedou, protože budu už o kategorii výš mezi sedmdesátníky a dělám si tajně naděje, že bych mohl zase nějakou medaili přivést. Ale budu muset začít trénovat i v zimě, ne jako letos, kdy jsem začal s tréninkem na jaře,“ nechal se slyšet Pavel Podešva.

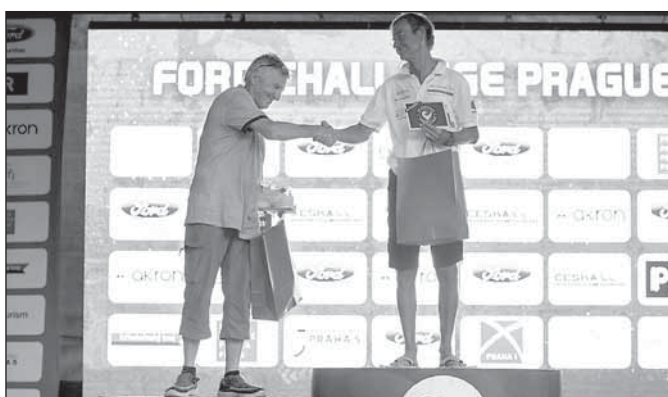
V sobotu 17. srpna se jela Xterra v okolí jezera O-See u německé Žitavy (Zittau). Závod byl součástí Xterra World a European tour. Navíc se zde v příštím roce uskuteční Mistrovství světa ITU v terénním triatlonu. Nabité startovní pole a slunečné počasí slibovaly pěkný zážitek. Po 1 500 metrech plavání ve dvou okruzích (bez neoprenů) se borci vydali na kolech na osmatřicetkilometrovou trať s převýšením 1 200 metrů. Na začátku vystoupali 12,5 km na kopec Hvozď (750 m n. m), pak následoval kamenitý kilometrový sjezd.

Trať pokračovala nahoru-dolů kolem hory Jonsberg a po sjezdu do Olbersdorfu byl prudký výjezd nad lázeňské městečko Oybin s krásným hradem. Kamenitý sjezd dlouhý 500 metrů prověřil technické dovednosti a odvalu. Tady se diváci opravdu měli na co dívat! Konečný osmikilometrový sjezd do depa byl podle Pavla Podešvy už za odměnu. Běh v délce 2x 4,5 km se odehrával na travnatých a šotolinových cestách s menšími převýšeními.

„Z kola jsem spadl jen jednou, našťásti se nic nepříhodilo. Stoupání, kde byly půlmetrové prahy, jsme někteří šli pěšky, a když jsem viděl to prudké klesání, a bylo jich asi sedm – normálně bych to u nás šel pěšky, rozhodoval jsem se, zda jít, nebo jet. Ale když vidíš, že mnoho odvážlivců prudké kopce sjíždělo téměř šusem, tak nakonec do toho jdeš taky,“ dodal Pavel Podešva. V Zittau ve své kategorii skončil druhý v čase 4:15:56,35, zvítězil Němec Jürg Binia s časem 4:02:00,71 a třetí byl Čech Miloslav Smutek z TJ Stodůlky (4:33:29,73). Pavel Podešva se tím zároveň kvalifikoval na Mistrovství světa v terénním triatlonu, které se bude konat v říjnu na havajském ostrově Maui. Z finančních důvodů se ho však nezúčastní. JiKo



Plakát Xterra Zittau, zdroj: www.xterragermany.de



Stříbrný Pavel Podešva na stupních vítězů triatlonu Ford Challengeprague si potřásá rukou s vítězem Rakušanem Norbertem Plankem
Fota: zdroj www.challenge-prague.com



Pavel Podešva na trati

V DuKo triatlonu měly zastoupení i naše ženy

V minulém vydání Rýmařovského horizontu 15/2018 jsme uveřejnili článek pod názvem *Ve vodě, na kole i během* o průběhu a výsledcích čtyřřidvacátého DuKo triatlonu. Ale jak se zdá, i v naší redakci se najde novinářský šotek, který nám dokáže tu a tam nadělat paseku i pořádnou ostudu.

Psalí jsme o úspěších našich nejmladších účastníků, vyzdvihli jsme

na výsluní mužské výkony i výsledky štafet, ale na krásnější část lidstva – ženy – jsme úplně zapomněli. V závodě startovaly samozřejmě i ony, za Ski klub RD Rýmařov to byla Andrea Továrková, která v kategorii 40–49 let vybojovala druhé místo v čase 1:18:27 a ve stejné kategorii skončila třetí Irena Ambrožová, která na Andreu ztratila šest a půl minuty. Oběma dámám se tímto omlouváme. JiKo

Rýmařovští kuželkáři stanuli na bedně

V sobotu 11. srpna se tělesně postižení kuželkáři rozjeli do Horního Benešova a první zářijovou sobotu (1. 9.) hráli v Ostravě. V 5. a 6. dílu seriálu Českého poháru 2018 rýmařovští hráči opět zazářili.

Do Horního Benešova se v sobotu 11. srpna sjelo celkem dvaatřicet hráčů z celé republiky. V kategorii LP1 si výborně vedl Jiří Polášek z KK Jiskra Rýmařov, který se ziskem 419 bodů vybojoval zlato, druhý skončil Petr Kumstát (393 b.) z Blanska a třetí Josef Klech (369 b.) z Horního Benešova.

V kategorii LP2 patřila první dvě místa kuželkářům z Blanska (první skončil Jan Šmerda – 434 bodů a druhý Bohumil Bašný – 352 bodů). Nicméně i v této kategorii se dokázali Rýmařovští prosadit, Ivo Mrhal z KK Jiskra Rýmařov výkonem 345 bodů získal třetí místo.

V kategorii TPM dosud kraloval Zdeněk Dočkálek, který jak v Horním Benešově, tak v Ostravě chyběl kvůli zraněné ruce. Jak se nechal slyšet, kuželkářský sport definitivně pověsí na hřebík. Jeho týmoví kolegové však nezaháleli, Miroslav Grebenár zahrál výborně a obsadil první místo s výkonem 414 bodů, druhý skončil Lubomír Červinka z Opavy (263 b.) a třetí místo patřilo Karlu Malému z KK Jiskra Rýmařov, jemuž 36 bodů stačilo na bronz.

V sobotu 1. září hráli naši kuželkáři v Ostravě na kuželně TJ Hlubina. Šestého dílu seriálu Českého poháru 2018 se zúčastnilo třiačtyřicet hráčů z ČR.

V kategorii LP1 se opět dařilo našemu Jiřímu Poláškov, který výkonem 403 bodů vybojoval stříbro. Po tomto turnaji je v seriálu Českého poháru 2018 průběžně první, a přestože na kuželkáře ještě čeká poslední turnaj v Opavě, nemůže jej už nikdo ohrozit. První skončil Petr Kumstát z Blanska (434 b.) a třetí Oldřich Neuverth z Opavy (281 b.).

Kategorii LP2 ovládl Ivo Mrhal z KK Jiskra Rýmařov, se ziskem 425 bodů a náskokem pěti bodů získal zlato, druhý skončil Jan Šmerda (420 b.) a třetí Josef Zouhar (372 b.) z KK Blansko.

Kategorie TPM nepřinesla velké překvapení. Na bedně stanuli oba naši hráči z KK Jiskra Rýmařov, druhý skončil Miroslav Grebenár (401 b.) a třetí Karel Malý (350 b.), zlato uhájil Luboš Červinka z Opavy (508 b.).

Poslední zápas kuželkáři odehrají 11. října v Opavě, průběžné pořadí se už příliš měnit nebude.

Průběžné výsledky před posledním turnajem:

TPM

1. Grebenár Miroslav	KK Jiskra Rýmařov	64 bodů
2. Červinka Luboš	Opava	56
3. Dočkálek Zdeněk	KK Jiskra Rýmařov	39

LP1

1. Polášek Jiří	KK Jiskra Rýmařov	75
2. Kumstát Petr	KK Blansko	57
3. Neuverth Oldřich	Opava	48

LP2

1. Šmerda Jan	KK Blansko	69
2. Mrhal Ivo	KK Jiskra Rýmařov	49
3. Bašný Bohumil	KK Blansko	45

Mistrovství republiky proběhne 8. prosince v Rýmařově a navzdory zranění se na ně připravuje i Zdeněk Dočkálek, který se chce tímto zápasem rozloučit s kuželkářskou kariérou. *JiKo*



Foto: archiv Jiřího Poláška



GYNAP

Gynap s.r.o.
gynekologická ambulance

Uničov, Nemocniční 258
(naproti Poliklinice a vedle školy Gymnázia)

Ordinační hodiny:
Po 8.00 - 12.00 13.00 - 18.00
Út 7.00 - 12.00 13.00 - 18.00
St 7.00 - 12.00 13.00 - 18.00
Čt 8.00 - 12.00 13.00 - 17.00
Pá 7.00 - 12.00

mobil: 606 316 530
tel.: 585 053 254
tel.: 775 550 144
telefon pro objednání na genetiku

www.gynap.cz

OZNÁMENÍ O ROZŠÍŘENÍ ZDRAVOTNÍ PÉČE

Vážené klientky,
s radostí vám oznamujeme, že od 1. 6. 2018 v naší ambulanci ordinuje MUDr. E. Mracká, lékařka v oboru lékařská genetika a gynekologie. Vyšetření, která se prováděla v Olomouci, budou nyní dostupná na našem pracovišti. Prenatální screening těhotných žen bude prováděn na nejmodernějším 3D/4D ultrazvukovém přístroji. Tato vyšetření mohou absolvovat i klientky jiných ambulančí, bez nutnosti doporučení a registrace. Na základě vašich četných dotazů vám dále oznamujeme, že došlo k personální změně – navýšení počtu lékařek na našem pracovišti. Pacientky registrované v GYNAP s.r.o. zůstávají v naší evidenci. Zdravotní péči vám poskytnou lékaři:




MUDr. Pavel Soviar
MUDr. Hana Zlámalová
MUDr. Zuzana Týralová
MUDr. Enkhjargalan Mracká

REKLAMA

v RÝMAŘOVSKÉM HORIZONTU

SKVĚLÁ INVESTICE



SVC

RÝMAŘOV

Vydavatel: Středisko volného času Rýmařov, Okružní 10, 795 01 Rýmařov, tel.: 554 254 370, <http://www.rymarov.cz/mesto>.
Neoznačené foto: Redakce. **Uzávěrka dne:** 30. 8. 2018. Redakce si vyhrazuje právo na zkrácení, případně úpravy nevyžádaných příspěvků a nemusí nutně souhlasit se stanovisky uveřejněnými v příspěvcích dopisovatelů. **Redakce:** Mgr. Jiří Konečný, Mgr. Zdenka Příkrylová. **Redakční rada:** Ing. Miloslav Marek, Bc. Leona Pleská, Mgr. Vladimír Stanzel, Mgr. Vlastimil Baran. **Adresa redakce:** Okružní 10, 795 01 Rýmařov, tel.: 554 254 374, mobil: 732 102 489, e-mail: rymhor@seznam.cz, <http://svcrymarov.cz/horizont.php>. **Vyšlo dne:** 7. 9. 2018. **Příspěvky laskavě zaslejte nejpozději do 13. 9. 2018. Další číslo vyjde 21. 9. 2018. Grafická úprava novin:** Tiskárna APRO Bruntál, Ruská 10, 792 01 Bruntál, tel./fax: 554 23 00 27, e-mail: apro@iol.cz. Vydávání povoleno Ministerstvem kultury ČR pod značkou MK ČR E 11017. ISSN 1214-4517. **Cena 15 Kč**

Užitečná informace

Vše, co potřebujete vědět o vodném a stočném

Bez vody se neobejde žádná domácnost. Používáme ji každý den, ale často nemáme zcela jasno v tom, za co vlastně platíme – tedy jak se vypočítává vodné a stočné a jaká máme jakožto odběratel práva a povinnosti. Víte, jak se má dělat rozúčtování vodného v bytových domech? A co dělat, když máte podezření, že váš vodoměr měří chybně?

Dodávky vody a odvod odpadních vod se poskytují na základě smlouvy o dodávce vody a odvádění odpadních vod. Dodavatelem je obvykle vodárna, obec či svazek obcí, odběratelem je zpravidla vlastník nemovitosti. „Smlouvu je možné uzavřít i s nájemcem, ale dodavatelé se tomu zpravidla brání s tím, že v případě dluhu odběratele je výhodnější mít zavázaného přímo vlastníka,“ říká Lukáš Zelený, vedoucí právního oddělení dTestu. Platba za pitnou vodu a službu spojenou s jejím dodáním, takzvané vodné, se skládá obvykle z pevné a pohyblivé složky. Zatímco povinnost platit pevnou složku vzniká již připojením k vodovodu, povinnost platit pohyblivou složku vzniká vtokem pitné vody za vodoměr či do přípojky.

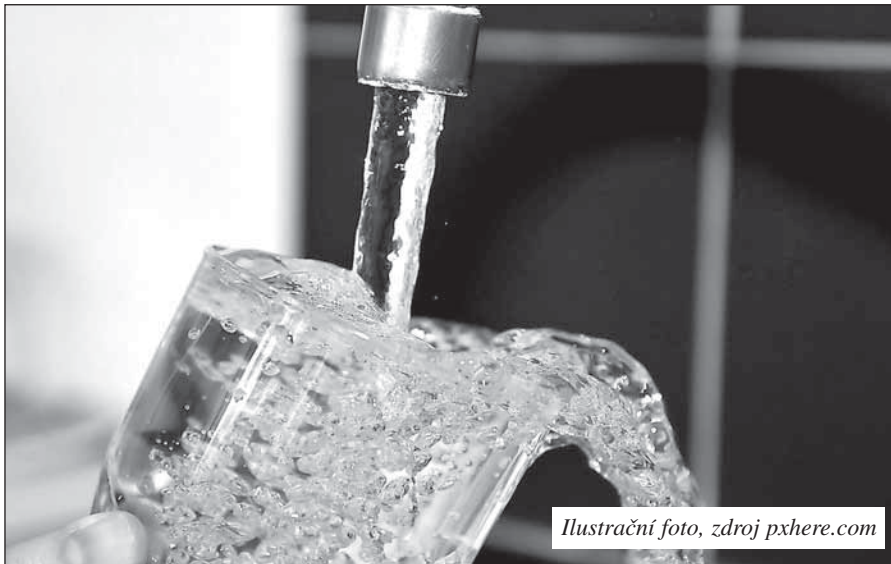
Takzvané stočné platíte za odvádění, čištění nebo jiné zneškodňování odpadních vod. Povinnost platit stočné vzniká okamžikem vtoku odpadních a srážkových vod do kanalizace. Za odvod srážek ale domácností neplatí nic. Při stanovení stočného se vychází z toho, že do kanalizace odvedete stejné množství vody, jako odeberete. „Pokud byste prokázali, že spotřebujete bez vypouštění do kanalizace ročně více než 30 m³ vody, můžete požádat o snížení stočného. Třeba když vodu z bazény vypouštíte na zahradu. Žádost však musíte doložit důkazy, například fotodokumentací,“ vysvětluje Lukáš Zelený.

Podrobnosti o ceně, fakturaci a způsobu placení za dodávky pitné vody a odvod odpadních vod stanoví smlouva. Vodné a stočné se platí obvykle měsíčně formou záloh, jejichž výše se stanovuje podle předchozí spotřeby. Zálohy se pak vypořádávají ve faktuře. Množství dodané vody se měří většinou vodoměrem. Jeho osazení, údržbu a výměnu provádí dodavatel a může jej také zajistit proti neoprávněné manipulaci. Vy jako odběratel musíte dodavateli umožnit přístup k vodoměru, ne-

smíte do něj zasahovat a musíte jej chránit před poškozením. Vodoměrem zaznamenaná hodnota slouží jako podklad k vyúčtování. Pokud vodoměr nemáte, určuje se množství odebrané vody náhradním výpočtem podle zvláštní vyhlášky. Nemůže-li dodavatel zjistit hodnoty na vodoměru kvůli tomu, že odběratel nespolupracuje, může při vyúčtování vyjít ze spotřeby za stejné období v předchozím roce. Máte-li pochybnosti o správnosti měření, máte právo si na vlastní náklady zajistit nezávislou metrologickou zkoušku v místě instalace. „Ve smlouvě o dodávkách může být stanoveno, že na základě reklamace odběratele zajistí provedení nezávislé metrologické zkoušky dodavatel. Zkoušku provádí Český metrologický institut za pomoci nezávislého měřidla a za přítomnosti zástupce dodavatele. Pokud se ukáže, že instalovaný vodoměr vykazuje větší než povolené odchylky, hradí metrologickou zkoušku dodavatel,“ uvádí Zelený a dodává: „Množství odebrané vody se pak určí podle předchozí spotřeby za stejné období, případně podle předpokládané budoucí spotřeby. Nebo dohodou.“

V domě s byty vychází dodavatel z údajů na patním vodoměru. O způsobu rozúčtování mezi domácnostmi se rozhoduje dvoutřetinovou většinou nájemců v domě, členů společenství vlastníků nebo družstva. Pokud není takové rozhodnutí přijato, rozúčtují se náklady na dodávky vody v poměru k hodnotám naměřeným bytovými vodoměry. Rozdíl v hodnotách naměřených na patním vodoměru a bytových vodoměrech může být až 25 %, což může být způsobeno úniky vody, chybami vodoměrů či nelegálním odběrem. V případě větších rozdílů se doporučuje provést zkoušku vodoměru.

Kristýna Kuncová, dTest



d SPOTŘEBITELSKÁ 299 149 009
Test PORADNA www.dtest.cz

Kam na výlet

Vřesová studánka – místo, kde voda vrací život i naději

Když se od Kamenného okna vrátíme kousek zpět na hlavní hřebcovou cestu, zastavíme se na místě, které patřilo v Jeseníkách k nejmagičtějšímu. Patřilo také k nejstarším navštěvovaným poutním místům v horách a dodnes fascinuje mnoho horalů i lidí z údolí. A to i přesto, že zde vlastně není skoro nic. Jen kříž, pramen s přístřeškem a nádherná příroda. To místo nese odpradávná jméno Vřesová studánka.

Do nejvyšších partií Jeseníků chodili v dávných časech jen lidé, kteří respektovali tvrdost zdejšího kraje a uměli v něm žít. Studánka pod vrcholy Jeseníků však prý byla opředena legendami ještě dávno předtím, než začaly křesťanské tradice této země. Dříve se prý nazývala Božie voda nebo také Pohanská studánka. Konaly se zde prastaré náboženské rituály zasvěcené božstvu zvanému Podaga, které bylo zosobněním krásného počasí, lovu a vláhy. Také prý zde vyznávali kult příbuzného božstva, které se nazývalo Danec a bylo božstvem svět-

la, což vyplývá už z jeho názvu, kdy „dan“ znamenal den. Tento pohanský bůh byl vzýván při východu nejsvětější hvězdy Jitřenky, nosoucí dříve také pojmenování Denice. U Pohanské studánky prý byly tyto rituály doprovázeny pitím posvátné vody a tanci. Ostatně slovo tanec není nepodobné pojmenování božstva Danec.

Jestli je to pravda, nebo jen legenda, se už patrně nikdy nedozvíme. Spíše však legenda, neboť chodit tak vysoko do hor nebylo přece jen jednoduché. Studánka prýští ve výšce 1290 metrů nad hladinou Baltského moře. Prvními z těch, kteří o ní tedy věděli, byli patrně panští hajní a myslivci. Oni sem totiž chodili častěji než kdokoli jiný. Obhlídky revíru i hranic panství patřily k jejich základním povinnostem.

Tak prý jednou přišel do těchto míst myslivec Franz Niewall z nedalekých Rejhotic, dnes součásti Loučné nad Desnou. Bylo to někdy počátkem 18. století, byt legenda mluví o době snad ještě o 100 let

starší. V době vrcholného baroka, které naslouchalo zázrakům více než kterákoli jiná doba, sem prý myslivce dovedl jelen, kterého postřelil a snažil se jej dohledat. Jelen, veden neomylným pudem divokých zvířat, zamířil přímo ke studánce. Sotva se vlekl, když k ní dorazil. Z posledních sil poklekl a napil se z vyvěrajícího pramene.

Vtom jako by do něj vstoupila zázračná síla vody. Vstal a mocnými skoky zmizel v mlází na úbočí Sněžné kotliny. Myslivce nejprve nemohl uvěřit tomu, co spatřil, pak ale pochopil, že síly přírody a božská milost jsou nevyzpytatelné, a tak nepátral ani po jelenu, ani po důvodu jeho zázračného uzdravení.

Po letech jej žerotínská vrchnost převelala na svá panství v Brandýse nad Orlicí. I tam Franz Niewall sloužil věrně až do doby, kdy onemocněl nejprve on sám a později i celá jeho rodina malomocenstvím. Tehdy si vzpomněl na zázračnou příhodu z Jeseníků a dokonce se mu třikrát po sobě zjevil sen, že se omýváním ve vodě studánky obklopené divokým vřesem uzdraví. Požádal vrchnost o dovození a vydal se nazpět na vízberské panství.

Omýváním ve studánce a pitím zázračné vody se bývalý myslivce i se svou rodinou brzy zbavil lepry a svou vděčnost tomuto místu se rozhodl vyjádřit prostřednictvím obrázku, který nechal namalovat a připevnit na sloupek nad pramenem. Obraz znázorňoval pět ran Kristových a moc pramene i obrazu se brzy stala legendární na severozápadní Moravě i ve Slezsku. K prameni přicházely desítky, později stovky a tisíce lidí. Voda ze studánky se stala pověstnou svou léčivou mocí. Pomáhala především při očních chorobách. Byly zaznamenány četné případy zázračných uzdravení a dokonce se tvrdilo, že ti, kteří si omyli touto vodou oči, získali dar jasnozření.

Majitel zdejšího panství se rozhodl vybudovat na místě kapli, ve které nechal onen votivní obraz umístit. Dřevěná kaple byla cílem poutí až do doby, kdy na rakouský trůn nastoupil Josef II. Mladý mocnář, ve snaze omezit moc církve i počet poutních svátků, dal kapli na hřebenech Jeseníků zrušit. Obraz pěti ran Kristových byl slavnostně přenesen na oltář kostela ve Velkých Losinách a tam zůstal do dnešních dnů. Mimochodem, malba je velmi zajímavá i svým ztvárněním. Oproti podobným vyobrazením zde krev prýšící z Kristových ran nechytají andělé, ale běžní lidé. Jsou oblečeni jako venkované a pijí krev jako zázračný nápoj. V pozadí je vyobrazen kostel, který by mohl být bazilikou na Velehradě. To by potvrzovalo jeho vznik v době, kdy zdejší kraj patřil právě tamnímu klášteru.

Lidé v okolí hor si však velmi dobře pamatovali, odkud obraz pochází, a k zázračné studánce v horách docházelo stále dost poutníků. I proto byla v roce 1800 na tomto místě postavena další dřevěná kaple. Ta odolávala drsnému podnebí přesně půl století. V roce 1850 se další z majitelů vízberského panství, baron Franz Klein, rozhodl přestavět původní dřevěnou kapli na kamenný kostelík. Do tohoto období spadá také první dřevěná chata na tomto místě. Byla vybudována pro pohodlí poutníků a měla jen skrovné zařízení. V zimních měsících většinou nebyla obývána. Pro turistické účely byla stará chata přebudována kolem roku 1892 a dokončení přestavby, v podstatě do podoby na svou dobu moderní turistické chaty, je datováno rokem 1906. Množství poutníků stále narůstalo. Na jednom z procesí zde bylo dokonce napočítáno přes 4000 věřících.

Jenže soulad s přírodou, která se nikdy nesmířila s tím, že se sem, do jejího svrchovaného panství, uchýlil onen neposlušný dvounohý živočich, měl brzy skončit. Kupodivu se o to nepostaraly kruté mrazy, kdy zde rtuť teploměru mnohdy klesá pod minus 30 °C, ale voda ve skupenství kapalném.

První den června roku 1921 se nad Kepnickou hornatinou, ke které horopisně oblast Vřesové studánky patří, zatáhlo až do fialova. Mimochodem, byl to prý jinak abnormálně suchý rok. Průtrž mračen, která se tu strhla, byla apokalyptická. Prudké deště v této oblasti nejsou žádnou výjimkou, ale to, co se tu stalo 1. června mezi 19:30 a 21:30, nikdo nepamatoval. Za dvě hodiny napršelo 18 centimetrů vody, to v povodí Hučivé Desné představuje asi 4 miliony kubiků. Pro představu: je to takové množství vody, které proteče Moravou v Olomouci za celé dva dny. Podmáčená půda už nedokázala udržet vlastní váhu na hladkém skalním podloží a dala se do pohybu. Sesuvů, tzv. mur, proběhlo tehdy v Jeseníkách více, největší z nich však zasáhl právě oblast západního svahu Červené hory. Do pohybu

se najednou dala 16hektarová plocha lesa a horských luk. Celkem 50 tisíc metrů krychlových lesní půdy i s porostem sjelo v jediném okamžiku do údolí Hučivé Desné a Poniklého potoka. Vytvořila se obrovská přehrada, kterou rozvodněné potoky naplnily vodou. Sesuvy tvořená hráz nebyla s to udržet obrovský tlak, a tak se protrhla. Do údolí až po Šumperk se valila přívalová vlna, která s sebou brala vše, co jí stálo v cestě. Bylo zázrakem, že si katastrofa vyžádala nakonec jen čtyři lidské životy. Příroda dokázala lidem, že zahrávat si s ní není záhodno.

Kostelík i chata apokalyptické řádění žvlů přežily. Ne však bez šrámů. Na kostelním zdivu se objevily praskliny, které se neustále rozšiřovaly. Hrozilo zřícení celé stavby, jejíž podloží bylo narušeno do té míry, že i dnes, po více než 90 letech, jsou stopy po katastrofě v lesích znatelné.

Tehdy bylo lidem jasné, že jim zbývá jediné řešení: kostel strhnout. Stalo se tak v roce 1926, ale již rok poté byl na jeho místě vztyčen kostelík nový. Tentokrát to byla roubená dřevěná stavba, vybudovaná podle projektu vídeňského architekta a šumperského rodáka Karla Seidla. Při stavbě nového kostelíka byl nad pramenem postaven menší kamenný přístřešek.

Kostelík sloužil věřícím při jejich častých poutích až do 10. května 1946, kdy po zásahu bleskem vyhořel. Chata překonala nejen druhou světovou válku, ale i 50. léta, která horských boudám příliš nepřála. Pravda, místo poutníků spávali na chatě lyžaři, případně turisté, a na údržbu se nedbalo, jako koneckonců ani u jiných horských objektů. A tak se není co divit, že to, co přežilo přírodní katastrofy i drsné podnebí, nakonec nepřežilo nezáměrem nových obyvatel této oblasti. Chata se stala vlastnictvím RaJ (Restaurací a jídelen Jeseník, n. p.) a sloužila výhradně už jen turistice a lyžařům po dobu dalších asi 35 let až do roku 1981, kdy byla uzavřena a o sedm let později stržena. Jen pár měsíců před nástupem doby, která by do této oblasti možná přilákala nového investora.

A tak zde zůstala jen malá kamenná stavba nad studánkou, jež odpradáva nese jméno Vřesová. Možná že ve chvílích, kdy odejdou turisté do údolí, hasí zde žízeň i potomek onoho jelena, který před více než dvěma staletími ukázal lesníku Niewallově léčebnou sílu zdejší vody.

Tradici a úctu k tomuto místu si však s sebou odnesli i Němci, které poválečné uspořádání Evropy donutilo navždy opustit místo, které tolik milovali. Přesto se s tím nesmířili. Třeba rodák z Koutů, tesař Ernst Seifert, který se po odsunu usadil v bavorském městečku Kaisheim nedaleko Donauwörthu. Na počest své domoviny vybudoval na návrší nad tímto městem kopii kaple od Vřesové studánky, která byla slavnostně vysvěcena v roce 2004.

Také u nás sílí snahy o obnovu tohoto poutního místa. Zatím tomu brání zejména roztržštěnost těchto snah a ochrana přírody, ale není vyloučeno, že se na toto posvátné místo zase brzy vrátí kromě turistů i poutníci.

Miroslav Kobza: Cestou necestou za tajemstvím Hrubého Jeseníku



Kaplíčka na Vřesové studánce



Místo, kde stál na Vřesové studánce kostelík



2009

Foto: L. Lehká



Vstup do kapličky



1926

Foto: archiv redakce



Busta hraběte Kleina na úbočí Máje

Foto: V. Lehký

cpzp.cz/sport

Jana Nováková

Váš podpis dokáže zázraky

Pro začátek **700 Kč** na sport

Podepište registraci k ČPZP do 30. 9. a čeká na vás až:

- ▶ 1 500 Kč na očkování
- ▶ 3 000 Kč pro maminky a miminka
- ▶ 1 000 Kč na plavání pro děti

810 800 000
www.cpzp.cz
Více informací na cpzp.cz/programy

kód pojišťovny
205

 **Česká průmyslová
zdravotní pojišťovna**

ANO BUDE LÍP

volte č.
9

HONZA CHCE LEPŠÍ RÝMAŘOV

 *To vám
garantuji!*

22. září
10:00

**náměstí Míru
Rýmařov**

- program
i pro děti
- občerstvení

**zveme vás
na setkání**

Milí přátelé,
věřím, že my všichni chceme žít v lepším Rýmařově.
Zajímá mě, co si myslíte o dostupnosti zdravotní péče u nás, čistotě ovzduší,
sportovním vyžití, ale hlavně, jak se vám ve vašem městě žije. Těším se na vaše názory,
jak společně udělat Rýmařov lepší.


Váš Jan Cuták

**PŘIJĎTE
DISKUTOVAT
O VŠEM, CO
VÁS ZAJÍMÁ
A TRÁPÍ.**

www.anobudelip.cz | www.rymarovbudelip.cz | www.chcemelepsicesko.cz

BUDE
LÍP

H N U T Í A N O 2 0 1 1 R Ý M A Ř O V

"Služba začíná slušností" (T. Baťa)

KOMUNÁLNÍ VOLBY 5. - 6. října 2018

BUDE
LÍP

Vážení spoluobčané,

jako kandidáti hnutí ANO usilujeme o vaši podporu v letošních komunálních volbách do zastupitelstva města historicky poprvé. Nejsme zatíženi minulostí spjatou s praktikami ve stylu - kdo není s námi, je proti nám. Jsme ochotni a připraveni naslouchat s respektem každému návrhu, který zlepší podmínky pro život lidí v našem městě. Zajímají nás vaše názory a náměty, co a kde dále zlepšovat.

Jako kandidáti hnutí chápeme výkon mandátu zastupitele jako veřejnou službu zaměřenou výlučně na zájmy a potřeby občanů. Za své konání ponese před vámi každý z nás plnou odpovědnost. Na všech úrovních řízení města budeme prosazovat důslednou veřejnou kontrolu, kterou považujeme za nejlepší způsob pro omezení korupce v jakékoli formě. Zaměříme se také na vymýcení jakéhokoli projevu vazeb klientelismu z minulosti. Zamezíme neúčelnému či nevhodnému nakládání s veřejnými financemi. K výkonu takové kontroly vám poskytneme veškeré nezbytné informace prostřednictvím moderních komunikačních prostředků.

Naším hlavním cílem je transparentně fungující, prosperující a zdravé město. Chceme, aby zde i nadále chtěly žít nejen naše děti, ale rovněž děti našich dětí. Proto budeme usilovně pracovat ve prospěch a pro lepší život všech občanů města a místních částí.

Budeme prosazovat srozumitelná a rovnocenná pravidla pro všechny. Budeme uplatňovat vyvážené nakládání s veřejnými prostředky v oblasti vzdělávání, kultury, sportu, volnočasových aktivit, podpory zájmových spolků a organizací.

Nebudeme lhát, nebudeme podvádět, budeme bojovat proti plýtvání a zákulisnímu politikaření, budeme pracovat pro vás, pro váš spokojený a zdravý život. To vám garantujeme!

Náš program pro všechny jsme postavili na dvou základních pilířích. "Aktivní a zdravé město" a "Otevřená radnice". Rodiny s dětmi, senioři, mladí, dospívající, podnikatelé a živnostníci, lidé v těžkých životních situacích, ti všichni se mohou mít lépe.

Máme pro vás připravené skvělé věci, smělé projekty a plány. Bez vás to ale nedáme. Pevně věříme, že v nastávajících komunálních volbách do nás vložíte svoji důvěru, o kterou vás tímto zdvořile žádáme, a dáte nám svůj vážený hlas pro jejich uskutečnění.

Společně a pro každého jednoho z vás stojí za to změnit náš Rýmařov k lepšímu.

www.anobudelip.cz | www.rymarovbudelip.cz | www.chcemelepsicesko.cz