

— R ý m a ř o v s k ý —

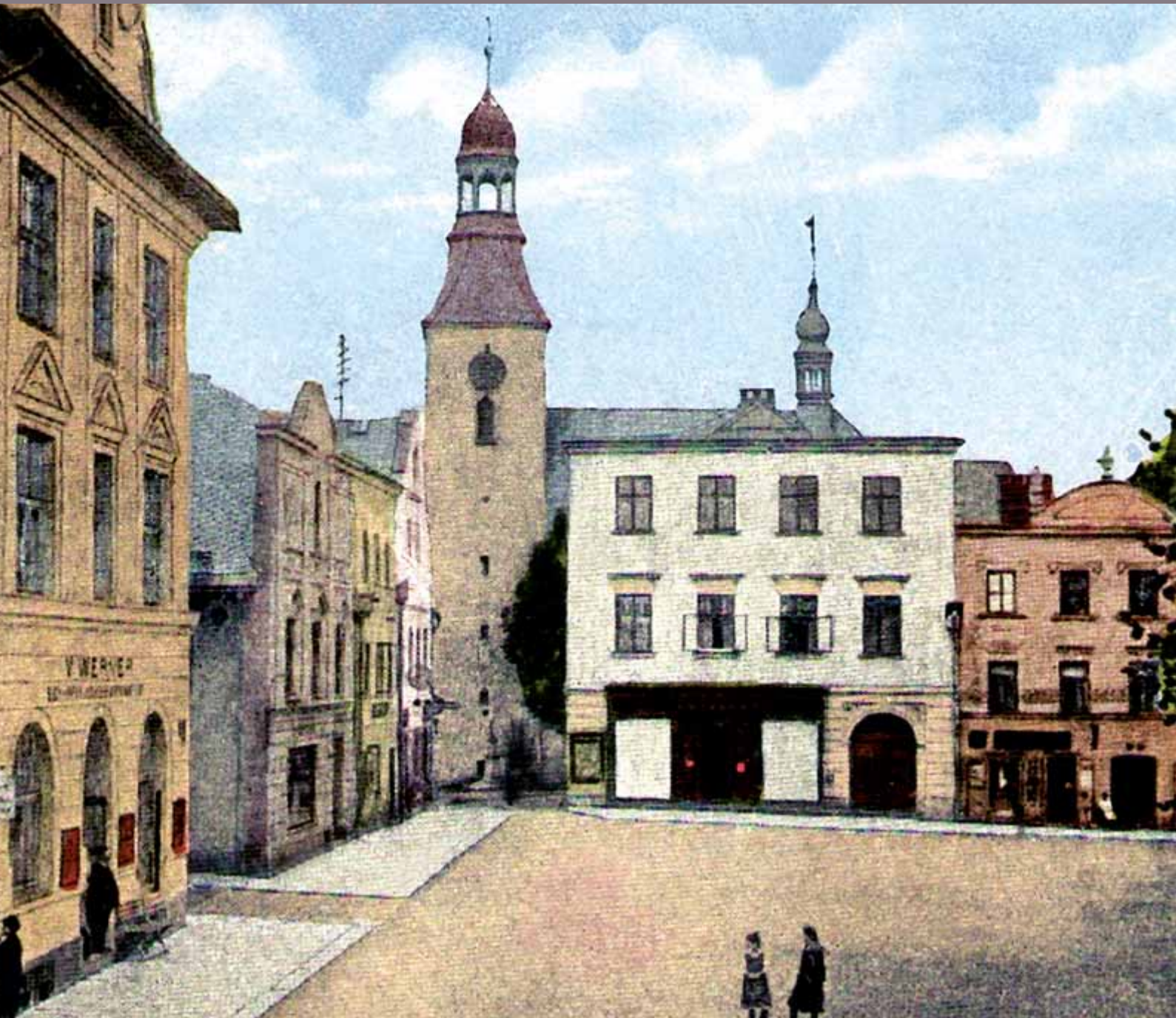
horizont **svc**

Čtrnáctideník regionu Rýmařovska

číslo 22/2017

vyšlo 1. 12. 2017

cena 20 Kč



Příběhy rýmařovských domů

Vážení spoluobčané,
dovolte mi, abych Vám s adventem, blížícími se vánočními svátky a novým rokem 2018 popřál klidné a spokojené prožití svátečních dnů, naplněných radostí, štěstím, vnitřní harmonií a pohodou v kruhu Vašich nejbližších. Do nového roku Vám přeji pevné zdraví, štěstí a spokojenost. Dny volna využijte nejen k odpočinku, ale i k zamyšlení nad uplynulým rokem. Nově získané síly, předsevzetí a elán věnujte v novém roce k realizaci svých osobních plánů a plnohodnotnému naplnění svého života, prožívaného v blízkosti těch, které máte rádi a kteří tvoří Váš svět. K tomu Vám přeji hodně štěstí.



Jng. Petr Klouda
starosta

Úvodem

Genius loci Rýmařova kromě jeho největších architektonických skvostů – kaple v Lipkách, kostela sv. archanděla Michaela či zámku Janovice – dotváří i množství dalších budov, často méně honosných a starobylých, ale neméně zajímavých. Právě jim jsme věnovali seriál Historie jednoho domu, který vycházel na stránkách *Rýmařovského horizontu* v letech 2009–2011. Pátrali jsme v historii jednotlivých domů, četli v jejich architektuře, poznávali jejich hodnotu i osudy lidí, kteří v nich žili. Letos jsme se rozhodli k seriálu vrátit a shrnout historii nejzajímavějších budov v celobarevném vydání našeho čtrnáctideníku.

Do omezeného prostoru historického speciálu se bohužel všechny zajímavé domy našeho města nevejdou, proto jsme do něj nezařadili budovy, jimž byla věnována pozornost v rámci jiného tématu, např. his-



torie školství, textilního průmyslu, pohostinství, církevních staveb či nemocnice, ani domy, které už byly zbořeny. Přesto zůstává velká řada pozoruhodných staveb, z nichž některé ještě dnes, po všech asanacích a adaptacích, odrážejí proměny stavebních slohů uplynulých století a variacemi svého využití také složitou, mnohdy neuctivou etapu sžívání dosídleného českého obyvatelstva s kdysi německým městem.

Radnice

Putování historií rýmařovských domů nelze začít jinde než v srdci města, u radnice. Stavební vývoj důležité správní budovy uprostřed náměstí Míru byl složitý. Zasáhly do něj všechny slohy od gotiky po klasicismus, potřeba přizpůsobovat objekt aktuálním funkcím a také několik živelních katastrof, zejména ničivých požárů. Písemně je existence radnice doložena až v roce 1560, odborníci však kladou počátky její výstav-

by už na přelom 14. a 15. století. V té době zřejmě vznikl základ – hranolovitá věž s úzkými střílnami, která měla obranný ráz.

Podle názoru architekta Karla Kibice, citovaného ve zprávě Státního ústavu pro rekonstrukci památkových měst a objektů Olomouc (SÚRP MO) z roku 1983, mohla být nejstarší část radnice původně vystavěna jako obranná tvrz městského fojta v dobách ohrožení, tedy v ča-

Děkujeme všem zákazníkům
za projevenou důvěru v roce 2017
a přejeme příjemné prožití vánočních svátků,
hodně zdraví, pracovní i osobní úspěchy
a zachování přízně v nadcházejícím roce 2018

AUTO KONEČNÝ
smluvní odtahová služba
pojišťoven
tel.: 604 639 963
NON-STOP

sech husitských válečných tažení. Postavena měla být současně s opevněním, jež vytvořilo chráněný obdélníkový prostor, a teprve uvnitř něj, v severovýchodním a jihovýchodním koutu hradby, vznikly další stavby – dvě dřevěné nebo hrázděné patrně hospodářské budovy na kamenných soklech. Karel Kibic předpokládá, že fojt předal někdy v druhé polovině 15. století tvrz měšťanům a ti ji začali upravovat pro své potřeby. Hrázděné budovy přestavěli na zděné a spojili, v západní části vybudovali větší obytnou budovu a na severní straně průjezdní věž (do radnice se dodnes vchází ze severu), jejíž zdivo je dochováno v suterénu. Uvnitř prostoru byl dvůr se studnou. Ta byla objevena při úpravách interiéru radnice v sedmdesátých letech 20. století v místech dnešního zasedacího sálu.

Proti hypotéze o městské tvrzi později přestavěné na radnici však mluví fakt, že při archeologických vykopávkách byl původní městský hrad nalezen v prostoru Hrádku, tudíž fojt sídlil spíše zde a tzv. Městská věž a k ní připojená přízemní kamenná budova pravděpodobně od počátku sloužila jako radnice, tedy centrum správní a obchodní činnosti města, jež se v 15. století rychle rozvíjelo díky prosperující důlní činnosti v okolí. Věž současně sloužila jako útočiště obránců před nepřáteli.



Olejomalba na plechu, 1850

Rozvoj Rýmařova v 16. století si vyžádal další přestavby radnice, nyní již v renesančním slohu. Po dvou požárech v letech 1559 a 1561 byla zvýšena do patra (k prvnímu požáru se vztahuje ona první písemná zmínka z roku 1560, dokládající, že někteří měšťané se odmítli podílet na obnově vyhořelé stavby). Podobu radnice z této doby schematicky zachycuje veduta Pavla Fabricia na mapě Moravy z roku 1569. Rozpoznáme na ní jednoduchou jehlancovou helmici věže a sedlovou střechu radnice.

Pro vstup do nově vzniklých místností v patře, prosvětlených velkými okny, bylo od severu vybudováno vnější dřevěné schodiště. Radnice se rozrostla i opačným směrem, neboť někdy v této době byl pod dvorem vykopán sklep, do něž se vcházelo padacími dveřmi. Historik Jiří Karel soudí, že úzké sklepení sloužilo mimo jiné k výslechům a mučení podezřelých, a nevyklučuje, že se zde rovněž věznilo.

V roce 1609 opět zasáhl do podoby radnice požár. Vypukl v noci po oslavách patrona města sv. Michaela (29. září) a zachvátil celé náměstí včetně radnice. Jiří Karel uvádí, že při obnově dostala věž radnice svou typickou osmibokou nástavbu s hodinami, zpráva SÚRP MO její výstavbu posouvá až do období po jiném požáru o šedesát let později. V každém případě 17. století vneslo do vzhledu radnice hned několik změn. Jiří Karel cituje kronikáře, dle kterých měl v roce 1650, krátce po



Schmidtova veduta, 1693

odchodu posledních okupačních vojsk třicetileté války, do vrcholku radniční věže uhodit blesk. Kvůli nedostatku financí byla baň opravena až po několika letech. V šedesátých letech 17. století vznikly v přízemí tzv. masné krámy, v nichž prodávali své zboží řezníci a povinně také další obchodníci, projíždějící městem. Zatímco v přízemí panoval čilý obchodní ruch, v patře zasedala sedmičlenná volená rada v čele s purkmistrem. Také úřadovna písaře sídlila v patře radnice a spolu s ní archiv s městskou pokladnou a sklad zbraní, jež dostali k dispozici chudší měšťané v okamžicích ohrožení města.

Už roku 1668 město opět vyhořelo. Požár prý tehdy roztavil všechny zvonky ve věži. Radnice byla znovu opravena, tentokrát v raně barokním stylu. Osmibokou nástavbu věže zakončila dvoupatrová cibulovitá baň s ochozem, který mimo jiné sloužil věžnému k pozorování města a okolí. V roce 1670 přibily u paty věže další krámy. Tuto podobu zachycuje Schmidtova veduta z roku 1693. Na ní zřetelně vidíme dvojitou sedlovou střechu, dva vchody do přízemí na severní straně a také vnější schodiště do patra. Oba štíty jsou zatím dřevěné, zatímco na Handkově fresce v kapli V Lípkách z roku 1715 jsou již zděné se třemi malými okny.

Roku 1765 radnici zachvátil nový požár a renovace provedená díky štedrosti hraběte Ferdinanda Bonaventury Harracha v následujících letech opět změnila její tvář. V interiéru zřejmě mnohem razantněji než dříve, neboť vznikla řada nových kleneb a zdí a vnitřní dispozice se celkově změnila. Z renesančního interiéru měla zbýt pouze polovina klenby v sále. Radnice byla v té době zřejmě také zvýšena o druhé patro. V roce 1784 přibily k masným krámům ještě čtyři pro pekaře, tzv. chlebové lavice. Soustava krámků tak nejspíš vedla podél západní i severní stěny.



Konec 19. století

Přejeme všem našim zaměstnancům a partnerům příjemné prožití vánočních svátků a do nového roku hodně štěstí, zdraví a spokojenosti.

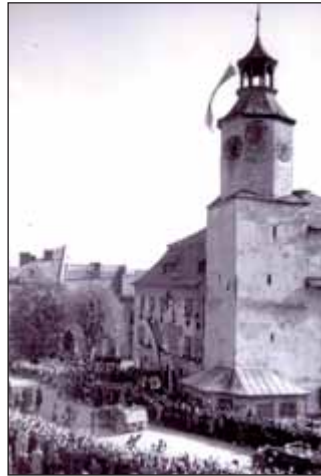


Poslední velký oheň do podoby radnice zasáhl 3. dubna 1790, na Bílou sobotu. Šlo o požár obrovské intenzity, jemuž padlo za obětí doslova celé město. Pro radnici, z níž mnoho nezbylo, znamenal velkou přestavbu, která trvala až do roku 1808 a do značné míry smazala stopy předchozích staletí. Zmizelo vnější schodiště, jež nahradilo schodiště vnitřní, zabírající nyní velkou část někdejšího dvora a stoupající až do druhého patra. Cibulovitou bání věže vystřídala jednodušší klasicistní helnice s lucernou, zvonář Franz Stanek v Opavě zhotovil nové věžní hodiny. V roce 1793 byly také na severní straně zbourány krámký, z nichž zbylo jen torzo přilepené přímo u paty věže, které bylo definitivně zdemolováno po roce 1945.

Renovace v první polovině 19. století dodaly radnici klasicistní a empírový vzhled, jak jej známe dnes. Budova byla v roce 1844 znovu zvýšena a nad hlavní vchod byl umístěn městský znak. Tehdejší vzhled radnice zachycuje olejomalba na plechu neznámého autora z roku 1850, která nabízí méně častý pohled z jižní strany. Budova zde má již dvě patra a mansardovou střechu. Pod ní byl uložen městský archiv, v obou nadzemních podlažích sídlili úředníci, v přízemí spořitelna a od roku 1901 také muzeum, založené bývalým starostou Wilhelmem Ludwigem.

V této podobě přetrvala radnice do současnosti, kdy slouží výhradně jako sídlo některých odborů městského úřadu. Její vzhled se v detailech proměňoval s tím, jak pomalu chátrala a znovu byla opravována. Na přelomu sedmdesátých a osmdesátých let 20. století byla již ve velmi špatném stavu, který se týkal nosných konstrukcí, opadávající střešní krytiny, staré elektroinstalace a vodoinstalace. Během osmdesátých let vznikl plán rekonstrukce, který zahrnoval opravy havarijního stavu, ale také úvahy nad přebudováním interiéru. Na podzim 1981 byla jeřábem snáta střecha radniční věže, aby mohla být vyrobena nová střešní konstrukce a vrchol věže na jaře 1982 vrácen na místo. Na podzim byla stříška věže oplechována. V roce 1984 dostala budova novou střešní krytinu – břidlici nahradil eternit.

K zásadní rekonstrukci radnice došlo teprve po listopadovém převratu, v letech 1990 až 1994. Vyžádala si investici přes 19 milionů korun. Zdi, které byly na mnoha místech porušeny trhlinami, musely být ve třech úrovních zpevněny ocelovými lany, omšelou žlutou omítku nahradila



Za druhé světové války



1969, foto: Jaroslav Němec

bílá fasáda s barevně odlišenými bosážemi a dalšími zdobnými prvky. Byla kompletně opravena střecha a v podkroví vznikly nové prostory. Renovován byl celý interiéř budovy, zůstal však zachován systém klebeň a trámových stropů i dispozice vnitřního točitého schodiště, kolem něž najdeme několik vyzděných či prosklených výklenků, které tu zbyly po dávných průchodech. Pečlivou renovací prošel hlavní vchod radnice a rovněž původní dveře v interiéru. V letech 2011–2013 byla v několika etapách střecha radnice znovu opravena a opatřena novou břidlicovou krytinou, další obnova v roce 2013 se dotkla fasády radnice a věžních hodin.

Radnice představuje skutečně reprezentativní dominantu města, architektonicky prostou a současně důstojnou, dokonale vystihující ducha místa, jež se nemůže chlubit velkým blahobytem, ale nepostrádá sebevědomí ostrova civilizace uprostřed horské krajiny. V roce 1966 byla rýmařovská radnice prohlášena kulturní památkou. V roce 2016 ji hlasování v elektronické anketě periodika Moravské hospodářství pasovalo na třetí nejkrásnější radnici v České republice. ZN

Fara

Pomineme-li farní kostel archanděla Michaela, kapli V Lipkách a radnici, je bezesporu další nejstarší a nejceněnější budovou ve městě fara. Stejně jako všechny jmenované stavby patří na seznam kulturních památek a představuje jednu z dominant historického jádra Rýmařova. Přesto nacházíme o historii této budovy jen velmi málo informací, mnohdy navíc zkreslených tradovanými omyly. Zmínky v pramenech jsou stručné a dosud neproběhl podrobný stavebně-historický průzkum, který by o farní budově prozradil víc.



Freska J. K. Handkeho, 1715

Jisté je, že stavba tvořící společně s kostelem a školou hlavní body Školního, dříve Kostelního náměstí, nebyla farou vždy. Postavena byla v roce 1542, je tedy jedním z mála dokladů renesanční architektury



Kopie Schmidovy veduty, 19. stol.

Děkujeme všem zákazníkům
za projevenou přízeň
a přejeme příjemné prožití
svátků vánočních,
pevné zdraví a mnoho úspěchů
v novém roce 2018

**KLEMPÍŘSKÉ A
POKRÝVAČSKÉ PRÁCE**
JASTR

Zdeněk Jančík, tel.: 604 322 245
Jaroslav Struhár, tel.: 606 146 847

u nás, avšak o existenci rýmařovské farnosti existuje první zmínka již z roku 1350, kdy je jmenována společně s farami v Moravici, Rešově, Albrechticích, Tylově a Lomnici jako součást úsovského děkanství, v té době připojeného k litomyšlské diecézi. Kde původní rýmařovská fara stála, není známo.

Budova současné fary nebyla od počátku určena k církevním účelům. Renesanční stavba s typickou nárožní věží byla vystavěna ve zcela jiné souvislosti, o její původní určení se však vedou spory. Velká část německé a následně i české literatury totiž tvrdí, že budova byla postavena jako mincovna. Údaj, který uvádí i hodnotící list nemovitosti zpracovaný Národním památkovým ústavem Ostrava, však nepotvrzuje žádný hmotný doklad, tedy existence mincí, jež by se v Rýmařově razily (nejbližší mincovny v té době fungovaly v Olomouci – od roku 1422, a v Opavě – od roku 1433, v Brně až o roku 1457), a proto jej autorská dvojice Jaromír Novák a Václav Štěpán, kteří zpracovali téma těžby drahých kovů na severní Moravě, pokládají jednoznačně za legendu.

Podle dokladů, které předkládají, byl v roce výstavby budovy 1542 „ustanoven královský horní soud v Rýmařově, pod jehož pravomoc spadaly doly u Horního Města a Staré Vsi. Soudce podléhal nejvyššímu



Carl Thöndel, 1890

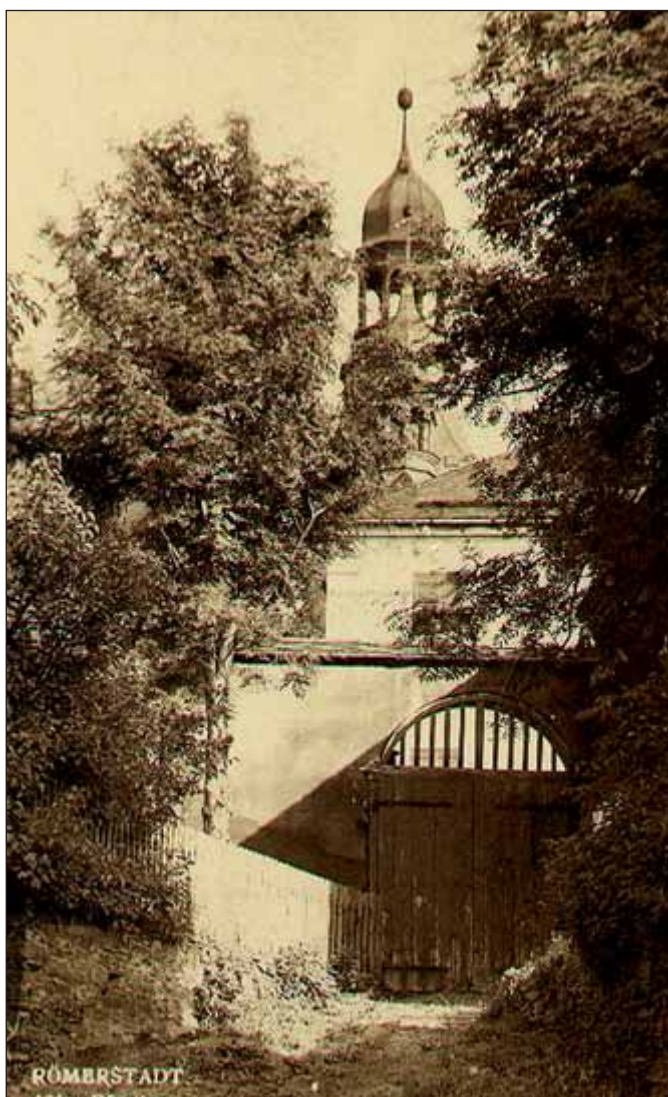
mincmistrovi, byl zcela nezávislý na městu Rýmařov. Na dolech u Horního Města a Staré Vsi spravoval horní obce horní mistr s přisežnými.“ Budova tedy zřejmě původně sloužila nikoliv jako mincovna, ale pro potřeby tohoto horního soudu. Ve jmenovaných dolech u Horního Města, Stříbrných Hor a také na Kamenné hoře u Staré Vsi a na Soukenné u Nové Vsi se v té době těžilo stříbro. To se mohlo podle historika Jiřího Karla skladovat ve sklepení horního soudu, což případně přispělo k legendě o mincovně.

Horní soudy se zabývaly řešením četných sporů mezi vrchností a těžaři. Novák a Štěpán předkládají celou sérii sporů, jež v letech 1489 až 1553 zástavní majitelé rabštejnského panství s těžaři vedli. Z počátku se řešily u horního soudu v Jihlavě. Podrobnosti o fungování horního soudu v Rýmařově Novák se Štěpánem nenabízejí, ani údaj, kdy byl úřad zrušen. Jako katolická fara se však budova začala využívat teprve v následujícím století.

Od poloviny 16. století až do roku 1625 na panství převládlo po vzoru vrchnosti (Ederů ze Štiavnice a Hoffmannů z Grünbüchlu) protestantské vyznání, jehož liturgii byl přizpůsoben i michaelský kostel. Po bitvě na Bílé hoře nicméně započala i na Rýmařovsku rekatolizace. Protireformační misie dorazila do odlehlé horské oblasti v roce 1625 a nahradila luteránského duchovního Tomáše Scholze katolickým farárem Janem Schnurpfeilem. Ten odešel s malými úspěchy v roce 1639 do Huzové a ani jeho následovníci to neměli v kraji zakořeněného protestantismu snadné, zvláště za třicetileté války, kdy v okolí pobývala vojska luteránských Dánů a posléze kalvinistických Švédů. V roce 1642 měl prý farář s hrstkou katolíků před Švédy uprchnout do lesů.

Všeobecný příklon ke katolicismu nastal teprve při druhé jezuitské misi a po velkém požáru města (1668). Pod dojmem této katastrofy a pohrůzek, že kacířské město přijde o svá práva, lidé nakonec konvertovali. Pinkava uvádí, že během třiceti let se Rýmařovsko stalo plně katolickým. S tím souvisí i výstavba nových kaplí – Růžencové kaple u michaelského kostela, špitální kaple sv. Josefa (již neexistující na dnešním nám. Svobody), přestavba kaple V Lipkách, vznik mariánského sloupu na náměstí a rovněž pořádání velkolepých církevních slavností u příležitosti pravidelných svátků či při přenašeni ostatků sv. Hilaria z Janovic do farního kostela v Rýmařově v roce 1683.

V téže době, kdy se prosazovalo katolictví, přežívaly ve válkou zrušeném kraji mnohé pověry. Těch bylo zneužíváno při čarodějnických procesech, jimiž neblaze proslulo zvláště nedaleké Šumpersko. Jednou z obětí zmanipulovaných inkvizičních procesů byl i tamní děkan Alois Kryštof Lautner, dříve působící na faře v Dolní Moravici, a málem se jí stal také jeho přítel, rýmařovský farář Jan František Pabst. Po zatčení



Asi 1925

Děkujeme Vám za Vaši přízeň,
kterou nám věnujete již více než 14 let.
Do dalších let Vám přežeme mnoho štěstí
a zejména zdraví z Vaší lékárny AVION.

Krásný rok 2018

**LÉKÁRNA
AVION**
Nám. Míru 216/3, Rýmařov

www.lekarna-avion.cz | www.facebook.com/Lékárna Avion

Lautnera bylo děkanství ze Šumperka přesunuto do Rýmařova. Pabst se stal děkanem, nadřízeným okolních farností včetně nově připojené velkolesinské, ale současně trnem v oku inkvizičního soudce Jindřicha Františka Bobliga. Ten se jej pokusil odstranit stejnými prostředky jako Lautnera, tedy usvědčit jej z čarodějnictví. Pabsta však zachránilo varování přátel. Po Novém roce 1686 rezignoval na funkci děkana, s pomocí rýmařovského purkmistra a písaře rozprodal svůj majetek a jen s nejn nutnějšími věcmi z města uprchl.

Rýmařovská fara je však spojena s řadou dalších zajímavých osobností. Po Pabstovi zde působil další odpůrce inkvizičních procesů, děkan Matyáš Eusebius Leander Schmidt. Ironií osudu to byl právě on, kdo do kraje přivedl soudce Bobliga, neboť upozornil žerotínského hejtmana na žebračku Schuchovou, která při bohoslužbě vyplivla do šátku hostii. Zdánlivě nevinný incident vedl nakonec k hrůzným procesům, jejichž důsledků sám Schmidt litoval.

Pro nás je však tento děkan zajímavý především proto, že je autorem prvního podrobného obrazu Rýmařova z roku 1693. Díky němu můžeme usuzovat, jak koncem 17. století vypadalo město včetně fary. Autor ji coby významnou dominantu označil písmenem C s vysvětlivkou, že jde o faru se školou. Budovu zachycuje z méně obvyklého pohledu zezadu, kromě výrazné nárožní věže, kterou završuje zdobenější hlavičce než dnes, vidíme také hospodářské budovy ve tvaru písmene L podél městských hradeb. Na malířské kopii Schmidty veduty rozpoznáme díky stínování i šestiboký tvar věže. Její hlavičce v barokním stylu zachycuje také Handkova freska v kapli V Lipkách z roku 1715, která faru zobrazuje z frontálního pohledu. Zjednodušenou jehlanovitou helmici s korouhvičkou, jak ji známe dnes, najdeme na pohledu na Rýmařov z roku 1823 (kresba je však silně zjednodušující a fara na ní působí jako jednopatrová budova).

Tuto prostší podobu získala věž fary zřejmě po požáru v roce 1765. Při obnově podle popisu Národního památkového ústavu Ostrava vznikla také rokoková štuková výzdoba stropu sálu v patře, který slouží jako reprezentativní jednací místnost (původně snad pro zasedání horního soudu). O něco jednodušší štukovou výzdobu má strop dalšího, tzv. Modrého sálu. Podobně jako u jiných starších staveb nese interiér stopy různých slohů, z nejstaršího renesančního období se dochovaly zejmé-



na klenby v chodbách, naopak období klasicismu reprezentují empírová kamna v jednacím sále.

Budova rýmařovské fary představuje nejen zajímavou architektonickou památku, ale také důležité centrum duchovního a společenského života města. Jsou s ní spojena jména mnoha kněží, část z nich, především německých, najdeme i na portrétech zdobících chodbu v patře. Z českých jmenujme faráře Jana Jeřábka, který v tehdy německé farnosti působil na konci 19. století, kněze a slavistu Vojtěcha Tkadlčíka, jenž byl do Rýmařova umístěn v letech 1950 až 1951 jako administrátor, nebo jeho nástupce Františka Vaňáka, pozdějšího olomouckého arcibiskupa, který působil na Rýmařovsku 38 let a zasloužil se o záchranu a obnovu řady církevních památek. Doktor Vaňák také zkultivoval farní zahradu, kterou zachycují nedávno zveřejněné soukromé fotografie jako porostlou pestrobarevnými květinami, zeleninou i vinnou révou.

Také farní budova podléhá vlivu místního klimatu a času a potřebuje rozsáhlou renovaci. V letech 2010–2015 byla provedena kompletní výměna špaletových oken, následovala oprava krovy a střechy farní věže, která musela být kvůli opravám sňata jeřábem. Po dvou měsících tesařských prací a položení nové krytiny z měděného plechu byla v únoru 2016 jeřábem opět vyzdvížena na své místo. Současně byla pozlacena makovice a zhotovena nová korouhvička. ZN

Hotel Thiel

Od fary stačí přejít přes ulici a stojíme u bývalého hotelu Thiel, později Mír, v němž dnes sídlí prodejna nábytku a bytových doplňků Rostislava Polácha. První zmínka o existenci tohoto objektu pochá-

zí z roku 1804, kdy jej jako zájezdní hostinec nechal zapsat do pozemkové knihy Franz Anton Haas. O několik desítek let později, v roce 1862, je jako vlastník domu uváděna Josepha English a v ro-



Počátek 20. století



Děkujeme Vám!

Podhorská nemocnice a.s., člen skupiny AGEL, děkuje velice všem pacientům za důvěru, zaměstnancům za dobře odvedenou práci a obchodním partnerům za dosavadní spolupráci.

Všem přejeme pohodové Vánoce a úspěšný rok 2018.



Člen skupiny AGEL

ce 1866 Franz English. V té době měl dům ještě podobu patrnou na vyobrazení náměstí z roku 1850. V roce 1875 získal objekt do svého vlastnictví Ottomar Thiel, který nechal provést úpravy fasády, interiéru a střechy. Dům i nadále sloužil jako zájezdní hostinec.

Budova spoluutváří charakter zástavby historického centra města. V jádru jde o klasicistní stavbu se staršími základy, upravenou ve dvacátých letech 20. století v duchu pozdní secese a art deco. Její fasáda i po nedávné renovaci zachovává stylové dekorativní prvky. Za hlavním traktem s průčelím obráceným do náměstí Míru pokračuje stavba dvoupatrovou přístavbou v Horní ulici a jednopatrovou zadní přístavbou směrem ke Školnímu náměstí s nárožním konvexním arkýřem. Vznikl tak mohutný objekt na půdorysu nepravidelného obdélníku s vnitřním dvorem a prosklenými pavlačemi po obvodu, které odkazují na původní hotelovou dispozici interiéru. Sklepní prostory klenuté částečně valenou kamennou klenbou, pruskými klenbami a českými plackami, pásy, ale i segmentovými klenbami, ukazují na několik stavebních vývojových etap budovy. Na klenutý průjezd navazuje schodiště do vyšších pater a do podkroví, částečně osazené litinovým dekorativním zábradlím a prosvětlené proskleným světlíkem. V interiérech bylo dochováno také několik autentických dveřních zárubní z 19. století a prvky pozdější zásadní přestavby.

V polovině šedesátých let 20. století poškodil střechu hotelu požár a v roce 1966 byla provedena její generální oprava, v rámci které byla realizována řada interiérových úprav, zejména v 1. podlaží. Do prostoru průjezdu byly vestavěny příčky a sociální zařízení, dveřní otvory byly rozšířeny a osazeny novými výplněmi a zárubněmi. Poslední významné úpravy byly provedeny v devadesátých letech 20. století, kdy byly původní profilované „kastlíkové“ okenní výplně nahrazeny novými zjednodušenými. Odbourán byl parapet přízemních výkladců a do zvětšených otvorů vsazeny velkoplošné výkladní výplně. V interiérech 1. patra došlo zejména v bývalém průjezdu k odstranění novodobě vložených konstrukcí z šedesátých let, ale i k odstranění několika původních zděných příček v 1. a 2. podlaží.



Třicátá léta 20. stol.

Budova od počátku 19. století sloužila jako hotel a restaurace. To se – kromě názvu hotelu – nezměnilo ani po druhé světové válce. Restaurace, za první republiky a okupace údajně jedna z nejlépe prosperujících v Rýmařově, fungovala do roku 1948. Pak sem byl umístěn textilní internát, který zde setrval do roku 1957, kdy se přestěhoval na Sokolovskou ulici. V roce 1959 proběhla adaptace budovy opět na hotel.

Třicetiletou praxí v hotelu Mír se může pochlubit Anna Pytlíčková. Do hotelu nastupovala v roce 1961 jako pokojská v době, kdy byl vedoucím Alois Miklík, a Míru zůstala jako pokojská věrná až do jeho uzavření v roce 1991. „Pamatuji si, že jsem byla u holiče, bylo to v roce 1965, a lidé volali, že hoří Mír. Když jsem potom vyšla ven, hasiči už stříkali vodu,“ vzpomíná bývalá zaměstnankyně hotelu. Také si pamatuje na to, když přijela z Německa vnučka Ottomara Thiela, dřívějšího majitele hotelu: „Když sem přijela, byl celý hotel na nohou, pamatuji se, že jsme se s ní fotili, ale fotku už dávno nemám.“ Hotel měl tenkrát asi dvacet zaměstnanců, pracujících ve dvou směnech. „Byl tady ubytován například herec Jaroslav Štercl nebo kosmonaut Vladimír Remek, bydleli tu hasiči, kteří přijížděli na tradiční



Čtyřicátá léta 20. stol.

Luboš Dřevo s kolektivem zaměstnanců Hostinského pivovaru a hotelu Excelent děkuje hostům za přízeň, kterou nám projeví v roce 2017. Tímto Vás chceme pozvat 25. 12. na Štěpánskou karaoke show..

www.hotelexcelent.cz

soutěž *Memoriál Jana Suka*,“ doplňuje Anna Pytlíčková. Kromě nich se zde ubytovávali i cestáři z Ostravy, kteří se starali o odklizení sněhu na Rýmařovsku.

Restaurace v hotelu Mír byla oblíbeným místem schůzek a posezení místních obyvatel. „Byla to taková docela příjemná lidová restaurace s výčepním pultem a hotelovými pokoji nahoře. Bylo jich tuším se-

dmadvacet. Do zadní části zvané ‚vagon‘ vedl zadní vchod od fary. A už v té době se tam scházela různá individua, co měla co dočinění se zákonem. Kdo tam pracoval, musel mít silné nervy. Celý hotel patřil státnímu podniku *Restaurace a jídelny*,“ vzpomíná na někdejší hotel Mír Věra Orlíková, která v něm pracovala od roku 1971 do roku 1975. JiKo

Hasičský dům

Dům na náměstí Míru č. p. 26, stojící v severní linii náměstí stejně jako hotel Thiel, je znám také jako Hasičský dům nebo DDM (Dům dětí a mládeže). První záznam o objektu lze nalézt již na mapě Janovického panství z roku 1747. Na rýmařovské vedutě neznámého autora z roku 1850, která je k vidění v městském muzeu, jej najdeme ještě jako jednopatrový štítově orientovaný městský dům s částečně zvalbenou střechou. V roce 1878 byl ovšem radikálně přestavěn v historizujícím stylu s četnými znaky neorenesance, které jsou na průčelí dodnes patrné a které také tvoří hlavní soubor architektoniky významných prvků budovy dle záznamů Národního památkového ústavu Ostrava. Další cenný prvek exteriéru představuje původní štěrkový obklad bosáže ve spodní části průčelí, v interiéru pak sál druhého podlaží se zachovalým fabionem (ozdobným přechodem mezi stropem a stěnou) a korunní římsou.

Z hlediska pozdějších stavebních úprav je mimochodem docela štěstí, že tyto prvky zůstaly zachovány. Někdy během první poloviny 20. století například došlo k zazdění původního vchodu na pravé straně přízemí a následnému probourání nového z okenní výplně na straně levé. K významnějším úpravám objektu snižujícím jeho estetickou hodnotu se ovšem přistoupilo až v druhé polovině 20. století. Zmínit lze zejména stavební zásahy v prvním podlaží, kde došlo k vybourání původního zdiva a starého schodiště a k vestavění schodiště nové-

ho spolu s novými příčkami, obklady a ocelovými zárubněmi. Zdaleka největším zásahem do exteriéru se stala přístavba schodišťového a skladovacího traktu na dvoře budovy.

Roku 1893 začala v objektu působit státní pošta. Onen prostorný sál, který dnes najdeme obložený oděvy, byl kdysi rozdělen dřevěnými přepážkami a sloužil úředníkům. Z původního zařízení v podstatě nic nezbylo.

Po roce 1948 byl dům využíván právě díky svému rozlehlému sálu. Takových prostor bylo tehdy v Rýmařově více (například bývalý Dělnický dům naproti gymnáziu), ovšem tento měl zdaleka nejlepší dispozice. V polovině padesátých let se zde například konaly vánoční trhy, později taneční zábavy, plesy a známé hasičské bály. Sál se



Září 1900 (vchod je vpravo)



Vchod přemístěn vlevo



Čtyřicátá léta 20. stol.



Vedení společnosti **RD Rýmařov** přeje všem zaměstnancům, spolupracovníkům, zákazníkům a čtenářům Rýmařovského horizontu, **hodně zdraví štěstí a spokojenosti v novém roce 2018.**



na počátku šedesátých let stal působištěm swingové kapely Brokát se saxofonistou Otou Roubalem. Pamětníci si jistě vzpomenu na jejich čaje o páté, přinášející tehdy jinak velmi omezenou možnost zapslouchat se do kvalitní hudby americké proveniencie. Jako konferenciér zde působil František Karásek a později známý ostravský herec Zdeněk Hradilák, rodák z Rýmařova.

Další kulturní počiny představují výstavy, ať už žáků ZUŠ, archeologické výstavy či expozice tehdy formálně sice existujícího, ale de facto neotevřeného muzea. Kromě toho zde působily kroužky Domu pionýrů a mládeže. Zvláštní kapitolu představuje vystupování loutkového souboru Jaroslava Němce, který bohužel neměl šťastný ko-

nec. Později byl totiž zcela zničen – loutky byly postupně doslova pod rukou rozprodány. Právě v jedné z místností tohoto domu se na počátku devadesátých let našla zásoba zašlých, polorozpadlých divadelních kulís, po jejichž utajeném vynesení byly objeveny čtyři dřevěné hlavičky a pár tělíček. Nakonec z nich bylo lze sestavit jednu jedinou loutku – nic víc ze souboru nezbylo.

V prevoluční historii pak objekt sloužil coby místo konání kroužků DDM, tanečních kurzů pro studenty a provozu fitcentra, aby nakonec byl přeměněn v současný obchod s oděvy asijské produkce; v interiérech se nyní nacházejí prostory prodejny, kanceláře a sklady.

Jaromír Pochyla

Koruna

Jako u mnoha jiných domů v našem městě i v tomto případě představuje nejstarší dochovaný záznam veduta Matyáše Schmidta z roku 1693. Budova je na ní ovšem zachycena jen velmi povšechně. Až do roku 1790 bychom dům našli v jeho původní, barokní podobě. Dne 3. dubna toho roku však město postihla rána v podobě strašného požáru, který zničil téměř celou tehdejší zástavbu. Plameny zachvátily dokonce i kostel, radnici či špitál. Obnova pak trvala až do roku 1818 a vtiskla městu tvářnost zcela odlišnou od té předchozí – dobu ovládl klasicismus a empír, a proto většina památek našeho města nese znaky právě těchto slohů.

Dnešní obchodní dům Koruna byl požárem postížen relativně málo, a tak mohly být původní konstrukční prvky upotřebeny jako základ klasicistní přestavby. Ta položila základy dnešního vzhledu budovy, který kombinuje barokní a klasicistní prvky. Mimoto měl dům štěstí na vnitřní rekonstrukce, protože tyto prvky se překvapivě dobře zachovaly, ať už v tvarosloví kleneb či celkové dispozici interiéru. Původní konstrukční řešení se projevuje v centrální chodbě a přilehlých místnostech vlevo od vstupu z Národní ulice. Zachovány zůstaly valené klenby s pětibokými výsečemi. Chodba je v poslední třetině přefáta dveřmi, za nimiž valená klenba přechází na pruskou placku. Další místnosti jsou završeny českou plackou, která se podobá pruské, ovšem s čtvercovým půdorysem; dvě rozlehlé místnosti ne-

sou plochý strop. Valeně klenuté je také podsklepení.

Druhé podlaží bylo přistavěno až na přelomu 19. a 20. století. Pro novou střešní konstrukci bylo zvoleno valbové provedení. O něco později byl vestavěn velký štítový vikýř a patrně v době meziválečné také dřevěná veranda. Stavební zásahy si vyžádal provoz budovy. Na sklonku vlády Františka Josefa a ještě později po válce se totiž Jeseníky stávaly oblíbenou turistickou destinací. Jednou z „bran“ do Hrubého Jeseníku byl právě Rýmařov a jedno z jeho pohostinských a ubytovacích zařízení představoval právě tento dům. Gasthaus či Gasthof zur Krone nedosáhl ryze hotelové elegance a zůstal skromnějším hostincem, poněkud odstrčeným za hlavní linii náměstí. Také



Zvláštní pokoj (Extrazimmer) restaurace, 1933



1899



Odesláno 1930



Vedení společnosti **KATR** přeje všem
zaměstnancům, spolupracovníkům,
zákazníkům a čtenářům
Rýmařovského horizontu, hodně zdraví
štěstí a spokojenosti v novém roce 2018.



interiér, jak jej zachycují dobové fotografie, byl jednoduchý, nicméně disponoval i parádním pokojem s čalouněnými lavicemi.

Sláva Koruny pohasla s druhou světovou válkou a poválečným odsunem. Přesto byl k ubytování turistů dům využíván až do roku 1952. Pak zde byla zřízena školní družina s vlastní kuchyní a jídelnou. Dřevěná veranda sloužila jako herna a klubovna, kde si děti psávaly úkoly. V prvním patře byl soukromý byt.

Poté, co ve městě vznikla střední všeobecně vzdělávací škola, se z objektu stal internát. O prázdninách se využilo ubytovacích kapacit pro platící hosty. Soukromý byt ve druhém patře zůstal, v té době obýván profesorem rýmařovské střední školy, češtinářem Vladislavem Wiesnerem.

Dnes je budova známá jako Obchodní dům Koruna a je v ní soustředěno několik prodejen (trafika, domácí potřeby, instalatérství). Dům je ovšem dosud něčím výjimečný – je totiž posledním, který zůstal ze staré rýmařovské Obere Ringgasse. Ulice přejmenovaná po druhé světové válce na Jungmanovu je pozůstatkem středověkého uspořádání města. Původní zástavba byla mezi lety 1960 až 1966 zdemolována a nahrazena uniformní panelovou výstavbou.

Jaromír Pochyla, ZN Interiér verandy



Lékárna (Schubert Hof)

Dům, který odděluje náměstí od Radniční ulice, má v centru města zvláštní postavení. Stojí na místě budovy, jejíž historie sahá až k založení města v druhé polovině třináctého století. V těchto místech stály domy nejbohatších měšťanů, zvaných ringbürgeři. Stejně dlouhou historii jako uspořádání zástavby samotné má i úzká ulička, která vede mezi lékárnou a prodejnou potravin, najde se už na vedutě děkana Schmidta z roku 1693.

Původní dům shořel do základů v roce 1790. Po požáru obnovovaná zástavba v těchto partiích města svým prostorovým uspořádáním kopírovala středověkou, a tak i budova dnešní lékárny byla vestavěna do řady. Krátce po založení města se napravo od ní nacházely další dva domy, jejichž přestavěné násled-



1899



1910

níky bychom na místě našli ještě na konci devatenáctého století. Na fotografii z tohoto období najdeme naši budovu ještě coby poněkud hřmotný městský dům s dřevěným štítem obráceným k náměstí. Zástavbu směrem nalevo tehdy uzavíral dům podobného vzhledu i dispozic, před válkou zvaný Langerhaus podle svého majitele, mezi nimi se tísnila štíhlá stavba střídě klasicistního vzeření, v níž později sídlila prodejna firmy Baťa. Náš dům tu ještě nevypadá příliš vzhledně, to se však mělo změnit.

Město se rozvíjelo a turisté se do něj jen hrnuli, proto bylo třeba zajistit kapacity ubytovací i stravovací. Začátkem dvacátého století (dle městské kroniky roku 1906) se přistoupilo k rozsáhlému přebudování v historizujícím stylu. Dům byl podstatně zvýšen, v přízemí vznikla luxusní restaurace, v horních patrech byly zařízeny obytné prostory. V prvním patře bydlel tvůrce a majitel budovy, místní významný stavitel Rudolf Schubert. Po něm dostal objekt také svůj tehdejší název – Schubertův dvůr. Firma stavitele Schuberta sídlila v místech Penny marketu na Opavské ulici a náleželo k ní ještě protější zemědělské hospodářství a činžovní domy na dnešní ulici U Lomu.

KOM

KOVOŠROT - MORAVIA CZ a.s.

Přejeme příjemné požití vánočních svátků a šťastný Nový rok mnoho zdraví, štěstí a úspěchů v roce 2018.

www.kovosrot-moravia.cz

Dům se dodnes pyšní velmi zachovalou fasádou, která zůstala až na drobné výjimky nezměněna, a to včetně dispozice oken. Střecha byla přestavbou zkrášlena rovněž, jako doplněk fasády byla osazena volutovými štítovými vikýři, tedy vikýři s vlnovým dekorem. Z hlediska památkového má značnou hodnotu i sklepení domu, kde zůstaly uchovány klenební konstrukce segmentového typu.

Rudolf Schubert musel svůj výstavní dům na náměstí po druhé světové válce nuceně opustit. Dosídlenci potřebovali byty. Bytové jednotky pak v domě vydržely až do šedesátých let, kdy se do něj nastěhovalo ředitelství Státních statků Rýmařov.

Státní statky v objektu rovněž dlouho nevydržely, přišlo jim totiž zatěžko se o něj starat, a tak pomalu chátral. Došlo to tak daleko, že ředitelství muselo být vystěhováno a město se rozhodlo dům zbourat. Přítrž plánu učinil až převrat. Nová rada města se rozhodla demolici okamžitě zabránit, a budova tak byla zachráněna takřka v hodině dvanácté. Stavba rovněž získala nový vzhled, nestihlo se však zabránit jistým změnám na štítovém vikýři obráceném k náměstí, který původně zdobil secesní ornament. Bylo však nutné něco podniknout i s boční částí nevhodně odhalenou po zbourání sousedního domu. Po jistém váhání se nakonec přistoupilo k vybudování přístavku, v němž se nyní nachází vchod do lékárny. Je to řešení celkovému rázu budovy cizí, ovšem podoba domu se tak jako tak rozpadá na dva pohledové celky – utilitaristický se vstupním přístavkem a esteticky hodnotný přivracený k náměstí.

Nechybělo málo, a dům by neunikl osudu svých sousedů. Stačí se jen rozhlédnout po současné okolní zástavbě, abychom si uvědomili, jaká by to byla škoda.

Jaromír Pochyla, ZN



1918



Interiér restaurace, 1925



1911

Pošta

Na místě dnešní budovy pošty stával jednopatrový městský dům zanesený do pozemkové knihy v roce 1791, tedy již po velkém požáru. V roce 1926 nechal na jeho místě postavit Emil Materna dům dvoupatrový, v jehož přízemí sídlila městská spořitelna. Spořitelna tu nicméně nepůsobila dlouho, již v roce 1936 došlo na objednávku Marie Maternové k zásadní přestavbě interiéru podle plánu městského stavitele Rudolfa Schuberta a ke zřízení bytů. Poštovní úřad zaujal jejich místo teprve roku 1946 (dle kronikáře Františka Východila až 1950) a pošta zde sídlí dodnes. K domu ještě ve čtyřicátých letech 20. století patřil zadní dvůr s hospodářským zázemím, jenž byl krát-

ce po zřízení pošty obezděn, zastřešen a přičleněn k tělu budovy. Estetický ráz stavby je zásadně ovlivněn neoklasicismem dvacátých let, který se ovšem, jak je z rohové věže s kupolí patrné, odvážil komponovat do stylově jinak čistých celků i prvky relativně odvážné. Toto řešení je v našem městě unikátní. Dále je třeba zmínit dvojici trojúhelníkových štítů s geometrickým dekorem a nezvyklými osmiúhelníkovými okny. Dům rovněž původně disponoval střešním světlíkem. Za dobu provozu pošty ovšem byla na objektu provedena celá řada interiérových úprav. Generální oprava pošty probíhala v letech 1985–1988. To jediné původní, co uvnitř zbylo, jsou valené

Vedení firmy HEDVA ČESKÝ BROKÁT, s.r.o. děkuje všem svým zaměstnancům, zákazníkům a obchodním partnerům za podporu a věrnost. Přejeme Vám příjemné prožití svátků, mnoho úspěchů v roce 2018 a těšíme se na další spolupráci.

a segmentové klenby ve sklepech. Exteriér naštěstí zůstal z valné většiny zachován v původní podobě, kromě omítky, jedinou závažnější výjimku tu představuje vchod. Původně byl umístěn v rohu budovy, pod věží, která právě proto začíná až v druhém poschodí. Na místě dnešního vstupu byla dvě velká přízemní okna čtvercového tvaru, která svou šířkou zachovávala linie oken prvního patra. Na fotografii z roku 1959 lze průčelí spatřit ještě v původním uspořádání. Architekt, který změnu projektoval, alespoň zachoval souměrnost s horními okny. Změnu vzhledu k lepšímu zaznamenala budova pošťy díky nedávné výměně oken a dveří za dřevěné.

Budova pošty dokazuje, že ne vše, co má v našem městě architekto-

nickou hodnotu, musí být produktem nejpозději z dob starého mocnářství, naopak, že i dvacáté století mělo co říci, pokud jeho snahy nesla architektonická invence spojená s citem pro míru a ráz okolí.

Jaromír Pochyla, ZN



1959



Konec 19. stol.



1930

Muzeum


Náměstí, kdysi přirozená centra našich měst, obklopuje původní zástavba často už jen v základech. Na těch se stavily nové a moderní budovy i několikrát za sebou. V případě dnešního muzea pochází historické podloží již z dob založení města, z let 1269 až 1278, kdy zde stály pravděpodobně dva gotické domy. Současná podoba objektu je výsledkem klasicistní rekonstrukce z počátku devatenáctého století, ze starého zdiva se uchovaly jen drobné zbytky ve vchodovém traktu. Ten mimochodem původně procházel celým domem, s největší pravděpodobností šlo o mázhaus, prostor k uplatnění práva vařit pivo. Průchod zaklenutý pětící českých placek také tvoří hlavní architektonicky významný prvek objektu, pomineme-li staré sklepení s dochovanou valenou klenbou.

Nejstaršími zjištěnými majiteli domu jsou členové rodiny Springerů, a to už od 17. století. Springerové byli poměrně zámožní, patřil jim i dům sousední, nynější pobočka České spořitelny. Poslední majitel objektu Maxmilián Springer během první světové války do-

konce dosáhl úřadu starosty. Po válce podnikal ve výrobě krajek, přičemž podnik sídlil právě v dnešním muzeu. Jeho depozitum stejně jako výstavní prostory Galerie Octopus tehdy sloužily jako dílna. Banka, u níž měl továrník uložena všechna aktiva, však náhle zkrachovala. Naštěstí se tehdy město nabídlo, že budovu od Springerů odkoupí, ačkoli pro ni nenacházelo okamžité využití.

Nevyužívaná budova na náměstí se v kritické době války změnila z krajkárny na stanici německé pořádkové a kriminální policie, přičemž v prvním patře mělo dočasnou kancelář gestapo, jež nejbližší trvalou úřadovnu drželo ve vzdáleném Šumperku. Ve sklepech dvorní přístavby byly zřízeny tři vězeňské cely. V objektu se rovněž usídlilo okresní vedení NSDAP, Hitlerjugend a jeho dívčí odnože Bund Deutscher Mädel.

Od počátku padesátých let se v budově nacházela městská knihovna a v prvním patře sídlil školský odbor okresního národního výboru. Roku 1955 bylo rozhodnuto umístit sem také muzeum, ovšem



Všem stávajícím
i novým klientům
přejeme spokojené prožití
vánočních svátků
a úspěšný nový rok 2018


 týmové plánování
 Finanční centrum, Husova 10,
 tel.: 734 763 553

již roku následujícího byl projekt zastaven a k 1. dubnu 1958 zrušen. V přízemí zůstala knihovna, v prvním patře byl po zrušení okresu Rýmařov roku 1960 zřízen Dům kultury, který nakonec zahrnul budovu celou. Posléze došlo k transformaci na Dům pionýrů a mládeže.

Situace se změnila po sametové revoluci, v roce 1991, kdy bylo po takřka čtyřech desetiletích rozhodnuto o obnově muzea. Dům dětí a mládeže se přesunul do Hasičského domu a do bývalých jeslí na Bartákově ulici. O něco později se stěhovala i stanice městské policie, která sídlila v zadním traktu. V budově na náměstí Míru č. 6 bylo po nezbytné rekonstrukci 26. listopadu 1992 otevřeno muzeum, které zde sídlí dosud. Vznikla zde kromě stálých expozic také galerie pojmenovaná po Volném sdružení umělců Octopus, kteří obnovu muzea podporovali, v roce 2006 přibyla galerie Pranýř v přízemí. Důležitou součástí muzea je od roku 2005 také městské informační středisko.

Jaromír Pochyla, ZN



1902



1926



Po roce 1945

Knihovna a banka

Prostor, kde v současnosti stojí budova knihovny a banky, se ve středověku nacházel těsně za hradbami města, přesněji za Horní branou, která stávala přibližně v místech dnešního květinářství. Formanům, kteří tudy projížděli, se za hradebním příkopem nabízelo rozcestí kopírující současnou křižovátku před bankou. Kdo se vydal vpravo, po nynější Sokolovské, dorazil do Janušova, resp. Janovic se zámek a přílehlou vesnicí. Ten, kdo vedl spřežení nalevo, po dnešní Horno-

městské, nastoupil na důležitou Královskou stezku vedoucí z Olomouce přes Uničov, Strálecké údolí a Rýmařov dále do Slezska. Bývala to obchodní linka zásadního významu, mimo jiné se na ni napojovala Rešovská cesta, po níž se vozilo stříbro z hankštejnských dolů (v okolí dnešních Skal), kde se cenné kovy prokazatelně dolovaly od roku 1402 až do druhé světové války. Ať už se vozka vydal jakoukoli trasou, s městem se loučil pohledem na popravěštního své



1918



1938



Hodně zdraví, štěstí a spokojenosti
v roce 2018
přeje svým zákazníkům
firma



Reelza elektro, s. r. o., Bartáková 10, Rýmařov, tel./fax: 554 211 493, mobil: 608 883 258

pravé ruce, německy zvané Kopfhügel, česky Stínadla (od slova stínat). V sousedství stával malý katův domek; mistr popravčí býval osobou nezbytnou, ale v hranicích města netrpěnou. Popraviště fungovalo až do druhé poloviny 18. století, kdy Marie Terezie příslušné kompetence přesunula do Brna.

Na místě banky původně stál nízký obytný dům a hned za jeho dvorkem další. Od nich se po obou ulicích táhla běžná předměstská zástavba, na Sokolovské však byla linie přerušena klášterní dívčí školou františkánek, dnešní Primou.

Co se týče budovy banky samotné, ta byla postavena za první republiky coby zdařilý exemplář funkcionalistické moderny pro živnostenskou pokladnu (Gewerbekasse). Válku objekt přečkal bez nesnází, první úpravy přišly až v roce 1948, kdy bylo rozhodnuto o vybourání domkové linie za ním. Dům byl poté rozšířen na současný půdorys přistavěním zadního traktu. Po válce v přízemí sídlila státní banka a v prvním patře okresní oddělení Veřejné bezpečnosti. Zbytek interiéru zaplnily byty. Knihovna se do budovy na náměstí Svobody přesunula teprve na počátku šedesátých let, nejprve do přízemí, v roce 1991 do prvního patra (namísto oddělení VB) a její dosavadní prostory opět převzala banka.

Nepočítáme-li zadní přístavbu, vydržel objekt po celou dobu své existence bez vážnějších vnějších úprav, ale i oprav, a postupně trochu scházel. Změna nastala v letech 1991–1994 a podepsala se na něm zvnějšku i zevnitř. Fasáda byla i přes relativně dobře zachovanou původní omítku radikálně modernizována a podstatně zpestřena. Interiéry staré, předválečné banky a pozdější knihovny byly vybourány, odstraněny byly i všechny dveřní a okenní výplně, s jedinou výjimkou – vnitřních dvoukřídlých dveří ve vchodu banky. Většina prvků historické hodnoty tím vzala za své. Celková architektonická dis-



Šedesátá léta 20. stol.

pozice vnějšku nicméně zůstala zachována: trojosé průčelí do náměstí Svobody, prolomené zapuštěným hlavním vchodem a v horních patrech rámované zaoblenými rohovými okny, zděný štít vikýře s hodinami, zvalbená střecha s výraznou korunní římsou, prolamovaná menšími trojúhelníkovými vikýři, či devítiosé zadní průčelí s vchodem do bytových prostor z obou stran osazené mohutnými rizality. Škoda jen kamenného soklu prvního poschodí.

Dům kdysi představoval pěkný příklad meziválečné architektury, a byť po přestavbách tuto historickou hodnotu z velké části ztratil, uchoval si do jisté míry hodnotu estetickou. *Jaromír Pochyla, ZN*

Okresní soud

Stavbu soudu datuje kronika rokem 1928 a patří podobně jako knihovna s bankou k ukázkám funkcionalistického stylu. Ten se dobře hodil k účelu soudu a věznice. Vznik soudu sahá mnohem hlouběji do minulosti, konkrétně do roku 1849, kdy se Rýmařov stal sídlem soudního okresu. Okresní hejtmánství se v Rýmařově objevilo až za správní reformy roku 1868.

Soud zpočátku sídlil na rohu náměstí, naproti dnešní poště na třídě Hrdinů. V nové hlavní budově na ulici Julia Sedláka bylo dost místa pro všechny náležitosti úřadu, od soudní síně přes kanceláře soudců i administrativních pracovníků až k velkému soudnímu archivu. V zadním traktu byla zřízena moderní věznice. Dnes jsou zde občanské byty.

Do domu se původně vcházelo těžkými vraty pobitými měděným nebo mosazným plechem, která bohužel nepřežila úpravy budovy v sedmdesátých letech. Odstup od okolí dodal čistě střížený živý plot, vzadu k budově patřil rozsáhlý vězeňský dvůr obehnaný silnou zdí sahající až k výšce druhého poschodí, opatřenou shora zapuštěnými skleněnými střepy. Soudci bydleli hned přes ulici, v malém jednoposchodovém domku.

Výkon soudnictví se u nás obešel bez větších incidentů, třebaže jej mezi válkami zajišťovali čeští soudci a úředníci v převážně německém prostředí. Ve státní správě v pohraničních oblastech existovalo za první republiky pro Němce něco, čemu se dnes říká skleněný strop, tedy možnost dosáhnout služebního postupu nad jistou úroveň. Soudcové,



1930



1935



Veselé Vánoce, hodně zdraví, spokojenosti a úspěchů v roce 2018 přeje vedení společnosti.

Děkujeme všem zaměstnancům, spolupracovníkům a obchodním partnerům za úspěšný rok 2017.

hejtmani, přednostové stanic, ředitelé bank i velitelé četníků museli být Češi, a co se četníků týká, i většina řadových členů byla z bezpečnostních důvodů česká. Ústavní listina Československé republiky z roku 1920 proklamuje existenci ústavodárného národa československého a na německou menšinu v tomto směru ohledy nebere. Německá reprezentace roku 1918 vznik nového státu odmítla a žádala připojení k Rakousku; celistvost území zajistila až armáda. Saintgermainská smlouva ze září 1919 už akceptuje stav věci a požadavky německé menšiny nepotvrzuje. Němců přitom bylo v republice víc než Slováků a česká diplomacie jim na jednáních přislíbila podstatně větší autonomii, než jaká fungovala v praxi.

Okresní soud zde sídlil i po válce, ovšem jen dotud, dokud byl Rýmařov okresním městem. Dne 1. ledna 1960 přešly kompetence do Bruntálu a soud zanikl. Do budovy se nastěhoval druhý stupeň I. základní devítileté školy. Interiér hlavního traktu byl upraven, zadní výběžek přestaven už na konci padesátých let na byty a věžeňská zeď zbořena.

Začátkem roku 1987 se druhý stupeň I. ZDŠ přestěhoval do nového komplexu na ulici 1. máje a nakrátko jej v budově bývalého soudu vystřídal stupeň první. Zkraje devadesátých let objekt převzalo tehdejší Střední odborné učiliště zemědělské, pozdější Střední škola Rýmařov, která sídlila od svého založení roku 1896 coby Zimní rolnická škola v sousední budově, a nové prostory tak organicky začlenila do svého celku.



1958

V roce 2013 byla budova kompletně zateplena a dostala novou vnější podobu – fasádu, okna i hlavní vstup. Střední škola ji však využívala už jen krátce. Kvůli úbytku žáků byla v červenci 2013 z iniciativy kraje administrativně spojena s místním gymnáziem a na konci školního roku 2015/2016 pronajatou budovu bývalého soudu opustila. Město nyní připravuje její další využití. V plánu je přemístit sem knihovnu a technické kroužky Střediska volného času Rýmařov. Jaromír Pochyla, ZN

Městské divadlo a kino

Rok výstavby příbytku Thálie na Divadelní ulici není přesně znám, památkáři datují výstavbu budovy rokem 1897. První podoba divadla je patrná na známé předválečné pohlednici. První republika a rozvoj kinematografie ovšem přinesl zásadní změnu nejen ve vnitřním využití budovy, ale i v jejím zevnějšku.

Budova byla roku 1917 modernizována v souvislosti se zavedením biografu a znovu přestavěna a rozšířena v roce 1924 podle návrhu stavitele Franze Plachta. František Východil v české městské kronice konstatuje, že se její vnitřní dispozice ukázaly jako nevyhovující. „Špatně bylo vyřešeno jeviště, šatny, kulisárna, osvětlení; jeviště nedostatečně vybaveno kulisami a nejpotřebnějšími rekvizitami,“ uvádí kronikář. Bylo přebudováno jeviště a zřízena nová elektroinstalace, osvětlení i kulisy. Ještě výraznější zásah však čekal exteriér domu. Dřevěný, bohatě vyřezávaný trojúhelníkový štít podepřený čtyřmi sloupy s arkádami byl odstraněn, stejně jako prosklení vchodových partií, jež zpočátku sahalo do úrovně druhého poschodí. Nahrazen byl těžkým portikem ostrých rysů, mezi jehož architráv, tedy vrchní



Dvacátá léta 20. stol.



1913

linii prostoru sloupový, a svrchní štít pronikala okna druhého poschodí. Původně zdobný prvek tak byl umírněn a včleněn do těla budovy. Dům získal přísnou, klasicizující tvář takřka bez ozdob. Při druhé modernizaci vznikly lóže v sále a po stranách budovy byly přistavěny prostory šaten a toalet. V roce 1933 vybavení doplnila aparatura pro zvukový film a kabina zvukaře.

Co se týče provozu kina, pak koncesi i veškeré zařízení promítacích kabin před válkou i za okupace vlastnilo město, jemuž tak biograf přinášel značný zisk. Příjem ale městu nevydržel. Už během války se ozývaly hlasy po zestátnění filmu, v čemž někteří spatřovali osvobození od komerce. Došlo k tomu tři měsíce po osvobození, přesněji 11. srpna dekretem prezidenta republiky, a to na státní i místní úrovni. Veškerá kinematografie, od produkce přes natáčení, distribuci až po promítání, teď náležela jen státu, včetně dovozu i vývozu filmů samotných. Sál a celý dům nicméně městu zůstal a státní správa platila řádný pronájem spolu s 10 % hrubé tržby a zákonnou dávkou ze zábavy. Návštěvnost byla na dnešní poměry velmi vysoká, 73 tisíc diváků do konce roku 1946. Nebránil tomu ani nepohodlný posed, ně-



Děkujeme obchodním partnerům i zákazníkům za důvěru a přízeň. Všem přejeme příjemné prožití vánočních svátků a do nového roku hodně zdraví, spokojenosti a elánu.

GRIZZLY servis Václav Vlášek



mečtí diváci dávali přednost praktičnosti a sedávali jen na seřazených židlích. V květnu 1947 správa kina konečně pořídila sklopná sedadla. Rovná podlaha se dala využít i k jiným účelům, prostor původně orámovaný balkóny sloužil kinu, divadlu i plesům, pořádaly se zde rovněž politické schůze. Roku 1950 se divadlo stalo i dějištěm politického procesu s údajnými sabotážníky v Hedvě a sedlákem Burgetou, obviněným z narušování pětiletého plánu. Údajný kulak dostal dvouletý trest a někteří z obviněných zaměstnanců Hedvy skončili ve vězení na dlouhé roky s těžkými následky pro ně i jejich rodiny.

V letech poúnorových kino nadále fungovalo společně s divadlem, a už tu účinkoval ochotnický spolek Mahen nebo dojíždějící šumperská pobočka olomouckého souboru. V roce 1948 se promítlo 128 snímků, z toho 48 sovětských, asi 22 českých, anglických a amerických, kromě toho francouzské. Podíl sovětského filmu rostl mírně, českého výrazněji, zastoupení kinematografie západní strmě klesalo. Něříká to ovšem nic o návštěvnosti: „Přes značnou propagaci zaznamenávaly sovětské filmy malou návštěvu; toliko výpravné filmy jako *Stalingrad* a *Pád Berlína* byly plně vyprodány,“ konstatuje František Vychodil.

Technické zázemí však stále nedosahovalo úrovně ani průměrné. I v druhé polovině padesátých let je kronikářem konstatován špatný stav interiéru, zima a mizerné židle. Oprava se plánovala pro akci Z, jenže se neustále odkládala. Toužebně očekávaná chvíle nastala roku 1960 a tehdy už se o žádnou svépomoc nejednalo – rekonstrukce byla vskutku masivní a domu vtiskla podobu, již nese dodnes. Začalo se 11. ledna 1960, konec prací stanovený na květen následujícího roku se ovšem dodržet nepodařilo, stavba nakonec trvala skoro tři roky a ukončena byla až 28. prosince 1962. Po dobu rekonstrukce sídlilo kino v sále tehdejšího Geologického průzkumu.

Dům byl přebudován dle návrhu architektů Vepřeka (exteriér) a Poláčka (interiér) z Olomouce. Interiér kina byl upraven v tehdy aktuálním bruselském stylu. Až tehdy získalo hlediště sešikmení, jeho kapacita dosáhla 440 míst pro divadlo a 360 pro kino – prvních pět řad se pro blízkost plátnu neobsazovalo. Zvnějšku dům přišel o sloupoví i zábradlí vnějšího schodiště, prostor portiku byl uzavřen skleněnými vchodovými dveřmi, rozšířen byl počet oken. Trojúhelníkový fronton vyplnil hrdý neonový nápis „KINO“.

Přestože zájem diváků o filmová představení začal klesat, kino si na sebe v tehdejších podmínkách pořád dokázalo vydělat. Zájem o činohru byl stabilní, divadelní soubor Mahen zůstal spolkem ochotnic-



Ples v městském kině

kým. Hlavní konkurent kinu rostl v podobě televize. Zprvu se mu dávalo přizpůsobovat, vyhýbalo se například časům sportovních přenosů, roku 1963 také do Rýmařova zavítala přehlídka Filmového festivalu pracujících, kde si nejvyšší návštěvnost vydobyl snímek Vojtěcha Jasného *Až přijde kocour*.

V šedesátých letech biograf navštívilo v průměru 150 diváků na představení, v sedmdesátých letech okolo 130 a v osmdesátých ke stovce. Pád návštěvnosti zaznamenal počátkem devadesátých let, tehdy se také přestalo na čas promítat úplně. Roku 1995, kdy budova přešla pod Dům kultury a jeho nástupce SVČ, kino zase fungovalo, ale návštěvnost klesla na minimum. Definitivní konec provozu kina v této budově nastal na podzim 2008 (od roku 2013 kino promítá v moderních prostorách rekonstruovaného SVČ).

Středisko volného času budovu udržovalo ještě několik let v provozu, pro potřeby divadelních představení, koncertů a školních akemií. Poté, co se pořádání větších kulturních akcí přesunulo do rekonstruovaného SVČ, budovu opět převzalo město, které pro ni nedokázalo najít využití a v roce 2016 schválilo její demolicí. Na to zareagovali místní ochotníci s žádostí o výpůjčku budovy pro potřeby spolku Městské divadlo Rýmařov a s příslibem, že zajistí její postupnou opravu i udržitelný divadelní provoz. Spolek v současnosti provádí v budově úpravy s cílem snížit náklady na energie, podařilo se mu také uspořádat několik divadelních a hudebních pořadů. Rozhodnutí o demolicí ale zatím zastupitelé nezrušili.

Jaromír Pochyla, ZN

Katolický dům

Katolické spolky a s nimi katolické domy vznikaly všude v Evropě a na našem území po polovině 19. století. Jejich účelem bylo šíření vzdělanosti a kultury, charita, ale i poskytování prostoru pro sportovní vyžití. Ve městech a větších vesnicích vznikaly k jejich činnosti katolické domy. Podobně jako ve vesnických sokolovnách bývala i v katolickém domě restaurace a sál s jevištěm, který sloužil ke shromažďování společenskému i politickému (schůze, plesy, taneční zábavy, přednášky, setkání, tělovýchovné akademie, divadelní představení i živé obrazy apod.). Katolické domy měly své správce, kteří obývali obvykle jejich část.

Katolický dům na Divadelní ulici v Rýmařově vznikl pro potřeby katolického spolku, který zde začal působit roku 1886. V uvedeném roce je třeba též hledat myšlenku postavení objektu, který by sloužil potřebám spolku. *Základní karta pasportu občanského vybavení sídel* z roku 1972, vložená do *Knihy o budově*, která byla vedena v době,

kdy na Divadelní ulici sídlila školní družina, ovšem uvádí jako rok výstavby budovy teprve 1915.

Oficiální název domu zněl Katholische Vereinshaus, tedy Katolický spolkový dům. Svému účelu sloužil téměř do konce druhé světové války, třebaže se katolická církev jevila nacistickému státu jako podezřelá. Na jejím konci byl zřejmě využíván pro vojenské účely. Po roce 1945 budova dostala nový název Slovanský dům a sloužila k pořádání různých společenských událostí českých osídlenců. Kronikář František Vychodil zaznamenal v roce 1947 jako jeden z úkolů pracovního plánu města získání budovy pro Kulturní dům s poznámkou „zatím Slovanský dům“. Před Vánoci roku 1947 se zde např. konala výstava knih pod vedením městského knihovníka Josefa Jeřábka, v lednu 1954 zase vzpomínkový večer na V. I. Lenina. Podle kroniky se ve Slovanském domě, podobně jako v městském divadle, Národním domě poblíž nádraží a v některých hostincích, konaly také

Realitní a investiční skupina

STING

#Děkujeme vám za přízeň v roce 2017
a přejeme mnoho úspěchů v roce následujícím

Realitní kancelář STING // Bruntál // Revoluční 9-11
www.rksting.cz // 800 10 30 10

plesy. Přítomnost sálku s restaurací k těmto příležitostem předurčovala, nicméně kvůli nevelké kapacitě svých prostor Slovanský dům masovějším akcím nevyhovoval. Josef Jureček, někdejší ředitel Lidové školy umění, který do Rýmařova přišel v roce 1956, vzpomíná, že zde jako učitel pořádali večery poezie a menší divadelní představení. Ve druhé polovině padesátých let však restaurace činnost ukončila a budova byla změněna na školní družinu a jídelnu.

Už v roce 1953 byla do Slovanského domu umístěna závodní jídelna okresního průmyslového podniku Komunální podniky. Pro potřeby družiny mládeže a školní jídelny se v první polovině padesátých let užíval hotel Koruna (ještě předtím sídlila družina s jídelnou na náměstí), ten však přestal kapacitně vyhovovat. V zimě na přelomu let 1957 a 1958 byla proto provedena rekonstrukce Slovanského domu – v přízemí vznikla kuchyně s jídelnou, v prvním poschodí místnosti pro odpolední aktivity školních dětí. Kronika zaznamenává opravy jídelny a kuchyně opět v roce 1961.

Družina s jídelnou fungovala na Divadelní ulici do roku 1975. Po celou dobu se musela vyrovnávat s nedostatkem prostor; některá oddělení byla převedena do jiných budov ve městě a naopak do budovy na Divadelní se umísťovaly třídy 1. stupně základní školy, která neměla dostatek učeben. V roce 1973 prošla jídelna znovu stavebními úpravami, byla rozšířena kuchyně na úkor původních šaten a nové šatny vznikly v rámci akce Z v přístavku na druhé straně jídelny. Rozšíření problémy s nedostatkem prostor nevyřešilo a družina i školní jídelna se k 1. září 1976 přesunuly do nové školní budovy na ulici 1. máje.

Opuštěný objekt na Divadelní ulici byl v roce 1976 přidělen Lidové škole umění, která se stále rozšiřovala (k hudebnímu oboru přibyl v roce 1976 obor výtvarný a v roce 1978 i literární). Jak vzpomíná Josef Jureček, dům byl v havarijním stavu. Měl však štěstí, protože umělecká škola získala peníze na opravy svého stávajícího sídla na Čapkově ulici i na budovu druhou, kam by mohla rozšířit své učebny. Opravy začaly v roce 1979, během nich dostal dům svou současnou podobu. V sále zůstala zachována pouze původní štuková výzdoba stropu (dřevěná galerie podél stěn, patrná z dobové pohlednice, byla odstraněna již po válce), jeviště bylo zvětšeno, položeny parkety, instalováno obložení stěn, pořízeny křišťálové lustry a nové koncertní křídlo. V lednu 1982 byla budova otevřena, LŠU v ní ovšem začala vyučovat teprve v květnu – do té doby zde byly umístěny dvě třídy ZDŠ, které neměly vlastní učebny, a dokončoval se sál. Budova se začala užívat pro potřeby nehudebních oborů, pro výtvarnou a dramatickou výchovu (výtvarníky učil Tomáš Matera, divadelníky Vladislav Wiesner). Sál sloužil pro hudební produkce školy, zkoušky dechovky, setkání Kruhu přátel hudby, ale i schůzovní činnost a výstavy.

Pro účely koncertů, divadelních představení a výstav žáků Základní umělecké školy (nový název LŠU) i pozvaných umělců se budova využívala i po roce 1989 a využívá se tak dodnes. Po převratu, na počátku roku 1990, se zde scházela též veřejná shromáždění Občanského fóra.

V roce 2007 přešla budova pod správu Střediska volného času, které



1920

do sálu a přilehlých prostor soustředilo část své činnosti. V klubovně v přízemí bylo vybudováno denní centrum pro mentálně postižené Kouzelná buřinka (nyní sídlí v renovovaném SVČ Rýmařov), učebny využíval výtvarný a literárně-dramatický obor ZUŠ. Sál sloužil aktivitám ZUŠ i SVČ, komornějším koncertům vážné, jazzové i alternativní hudby, ale také např. zasedáním městského zastupitelstva či pravidelnému vítání občánků. V současnosti je budova opět plně v užívání ZUŠ Rýmařov.

Sálek zmíněným kulturním a společenským příležitostí vyhovuje svou poměrně dobrou akustikou, ale především jistou reprezentativností. Interiér zdobí zachovalá štuková výzdoba stropu s rostlinnými motivy a původní tvar uchovávají také čtyři vysoká okna, orientovaná na jih, která do sálu vpouštějí dostatek světla a dotvářejí i jeho charakteristický vnější vzhled.

ZN, Mgr. Jiří Karel

Národní dům

Národní dům stojí na třídě Hrdinů u křižovatky k vlakovému nádraží. Podobně jako Katolický dům měl vedle prosté pohostinské funkce účel spolkový. Vznikl pro potřeby české menšiny žijící v převážně německém Rýmařově za první republiky a sloužil i jako první útočiště české menšinové školy, kterou vedl Ferdinand Barták.

Národní dům česká menšina svépomocí vybuďovala v letech

1922–1923 na tehdejší Bahnhofstrasse. „Slavnostní otevření ‚Národního domu‘ a školy konalo se v neděli 8. září 1923 za účasti okolních Čechů, Ústředního výboru Národní jednoty, který zastupoval ředitel Adolf Kubis, za účasti Sokola z Olomouce a okresního školního inspektora státních menšinových škol Kazimíra Šitavance,“ píše František Vychodil v kronice.

PF 2018

Děkujeme všem zákazníkům
za projevenou přízeň
a přejeme příjemné prožití svátků
vánočních a úspěšný nový rok.

VINOTÉKA
na Husovce

Husova 1, Rýmařov 795 01

Významný okamžik popisuje s bezprostředností osobního sdělení takové text jistě „Ruži“ z 16. září 1923 na pohlednici zachycující Národní dům: „*Tak vidíš, posílám Ti náš ‚Národ‘. 8. 9. jsme slavili otevření, byly zde sokoli a hasiči v krojích, jen že nám do toho přšelo. Byla jsem v kyjovském kroji, pošlu Ti příště podobenku. Teď máme hezké počasí. Aji českou školu zde máme.*“ Pohlednice s budovou Národního domu byly ještě ve třicátých letech vizitkou českého živilu v pohraničí a jako takové byly zaslány z nejrůznějších výletů a společenských akcí.

Škola pro děti českých obyvatel města i blízkých obcí (v rýmařovském okrese žilo roku 1930 jen 461 Čechů, v samotném městě 177) začínala s pouhými patnácti dětmi. Podle pramenů nejprve sídlila v podkrovní Národního domu, později se přesunula do sálu v přízemí. Řídící učitel Ferdinand Barták v kronice menšinové školy, kterou cituje František Vychodil, uvádí, že většímu přísunu žáků bránila snaha německých škol udržet i děti ze smíšených manželství. Rýmařovské žáky české školy doplňovali děti dojíždějící z Frýdlantu (Břidličné) a Valšova.

V polovině třicátých let již přestávaly dosavadní prostory české menšinové školy vyhovovat. O snaze českých obyvatel získat pro školu adekvátní sídlo vypovídá dopis z 12. listopadu 1936 adresovaný Ministerstvu školství a národní osvěty. Pisatelé barvitě popisují, v jakém prostředí se české děti vzdělávají: „[...] v okresním sedmitisícovém Rýmařově [je] reprezentantem, a co víc bohužel jediným střediskem vedoucího státního národa československého vlhká, stavebně sešlá místnost umístěná v hospodě. Tato třída souvisí ze dvou stran s hostinským výčepem, od kterého je oddělena létacími zasklenými dveřmi. V případě větší návštěvy hostince je tato třída používána jako lokál hostince a to té nejnižší třídy hostinské, co lze v Rýmařově nalézt.

Do hostince a též školy vedou jen jedny dveře, kterými fouká nepřetržitě počasí až z rušně, povozy a auty silně využívané silnice. Místnost lze jen špatně vytopit a vlhkost zdí sahá až do výše ramen člověka dospělého a nemíží ani v čase letním. Podlaha je plesnivá a nelze odizolovat. Okna jsou malá a netěsná.

Tato česká škola v okresním městě Rýmařově je známá i tím, že nemá vůbec záchody a dítky jsou nucena chodit na jediný v budově velmi nehygienický suchý záchod společný pro všechny hosty a další veřejné příchodí. Malých dítek nelze na záchod samotných vůbec pustit a nutno to řešit nočníky za tabulí školní umístěnými, jaké z toho vznikají problémy zdravotní a mravní jest nasnadě. Škola nemá vůbec tělocvičny a cvičí se ve třídě za hlasitého posměchu hostů v hostinci často silně podroušených. Vyučování je velmi narušováno hlasným hostinským hovorem, do čehož silně hraje rádio. Do třídy proniká zápach pivních splašků, ze záchodu a též z vedlejší bytové kuchyně, do



Česká menšina, 1937–1938



Dvacátá léta 20. stol.

kteří vede okénko bez uzavření. Toto je navíc jediná místnost v Rýmařově, jejíž majitel jest ochoten ji české menšině propůjčovat, a tudíž jí slouží i jako shromaždiště a místnost kulturní a zábavní...“

Není divu, že za této situace požadovali čeští rodiče podporu příslušných úřadů pro výstavbu nové školní budovy na sousedním pozemku „výměru 5 měřic“. K té přibližně za rok skutečně došlo. Na jaře 1938 začala stavba školní budovy podle návrhu architekta Karla Čundrly. Do tříd nové školy však čeští žáci již neusedli. Dalšímu rozvoji českého školství a existence české menšiny vůbec zabránil zábor Sudet. S ním ztratil původní význam také Národní dům. Menšina z Rýmařova odešla do vnitrozemí a čeští hosté se do zdejší restaurace vrátili teprve po válce. Během ní budova sloužila jako sídlo místní organizace NSV (Nationalsozialistische Volkswohlfahrt neboli Nacionálněsocialistická péče o blaho lidu) a Hitlerjugend.

V roce 1945 dostal hostinec do užívání národní správce Viktor Pátek, podle nějž získala hospoda pozdější legendární název U Pátka. Jako hostinec skutečně „nejnižší třídy hostinské“ fungovala ještě na přelomu tisíciletí, poté byla vydána napospas chátrání. Před několika lety byla zateplena a opatřena novou fasádou, nicméně k původnímu účelu se nevrátila.

Ferdinand Barták odešel v roce 1938 z Rýmařova zpět na rodnou Hanou. Stal se řídícím učitelem obecné školy v Prostějově a zapojil se do odbojového hnutí. V říjnu 1941 jej zatklo gestapo a v lednu 1942 byl odsouzen k trestu smrti. Zemřel 7. května 1942 při kolek-



Stavba české menšinové školy, 9. července 1938



**Veselé Vánoce a úspěšný
nový rok Vám přeje ...**



EASY CONTROL MORAVA
Opavská 509/12, Rýmařov

tivní popravě 72 odbojářů v Mauthausenu. In memoriam mu byl udělen Československý válečný kříž 1939–1945. Jeho jméno je zapísáno na pamětní desce věnované obětem „z řad učitelů Země moravskoslezské“ na Moravském náměstí v Brně. Pamětní desku věnovanou Ferdinandu Bartákovi umístili k 20. výročí osvobození

(7. května 1965) čeští osídlenci také na budovu menšinové školy na třídě Hrdinů. Po válce, během níž byla soukromě obydlena, do ní bylo umístěno sídlo školního inspektora a od roku 1949 mateřská škola (zrušena roku 1998); od října roku 2003 zde sídlí středisko Diakonie ČCE. ZN

Elektrárna

Historie někdejší elektrárny na břehu Podolského potoka na Máchově ulici je poměrně dobře rekonstruovatelná. Údaj o době vzniku stavby a jejím staviteli známe díky zachované pamětní desce, která je umístěna v interiéru bývalé elektrárny, přestože budova sama už svému původnímu účelu dlouho neslouží.

Desky se zachovaly dvě, první zlatým písmem na černém podkladu znamená rok zřízení městské elektrárny 1910, jméno architekta Franze Plachta a také jména všech, kdo se o stavbu, která měla sloužit „městu i občanům, jakož i na podporu řemesel a zemědělství“, zasloužili: kromě starosty Josefa Rückera jsou jmenováni členové „výboru pro zavedení osvětlování města“ v čele se svým předsedou Wilhelmem Kargerem. Mezi členy výboru najdeme např. jméno Franze Schiela nebo Josefa Ludwiga. Na menší desce jsou připojena další dvě jména osobností, které se měly zasloužit o dokončení elektrárny, a to obecního rady Hugo Schinzela a podnikového ředitele Heinricha Aurandiczeka.

Rok 1910 uvádí také *Historický místopis Moravy a Slezska v letech 1848–1960*, dále publikace *Počátky elektrifikace Moravy 1878–1919* a konečně i česká kronika města z roku 1945, v níž František Vychodil píše: „Městská elektrárna byla v Rýmařově postavena v roce 1910. Před napojením na Východomoravské elektrárny v Přerově vyráběla si elektrický proud až do roku 1922 sama. Prvním českým správcem se stal Jan Heger, štábní strážmistr sboru národní bezpečnosti, v srpnu 1945 Ing. K. Bureš.“ Kronikář dále uvádí, že elektrárna fungovala jako městský podnik jen krátce, neboť byla v roce 1947, kdy měla už 21 zaměstnanců, bez náhrady znárodněna. Její pracovníci však stačili ještě provést opravu elektrické sítě ve městě a v roce 1946 zavést městský rozhlás.

Elektrárna fungovala na parní pohon. Vodu čerpala z Podolského potoka a v kotlích, které vyhřívala kotelna v zadní části budovy (dnes je zde garáž pro vozidla záchranné služby, na dobové pohlednici z roku 1914 je v těchto místech patrný vysoký komín), z ní vyráběla páru. Elektrárna neměla velký výkon, v počátcích 87 kW, a mohla tak zásobit jen střed Rýmařova. Další část města zásobovala textilní továrna, která měla vlastní výrobu proudu, do jiných částí a okolních obcí dodávaly proud malé vodní turbíny na pobočných tocích Podolského potoka, např. v Anenské Huti, v Janovicích (dnešní Zelův mlýn), na konci Jesenícké



1927

ulice nebo poblíž restaurace Na Statku, kde stával Hrbáčkův mlýn, v Břidličné nebo ve Velké Štáhlí. O těchto turbínách se zmiňuje i poválečná kronika – malé vodní výroby byly v letech 1945 až 1946 rušeny, ale kvůli rostoucí spotřebě energie v průmyslu musely být později v padesátých letech obnovovány. Jejich údržbu měli na starost technici z tzv. Střediska vodních děl, vypínání v předepsaných hodinách však prováděli zaměstnanci někdejší elektrárny. Ta se po válce stala pouhou rozvodnou elektrického proudu a její pracovníci se především starali o elektrickou síť v oblasti bývalého okresu Rýmařov.

Pracovníci rozvodny měli na starost údržbu sítě na poměrně velkém území. Odstraňovali poruchy způsobené bouřemi, větrnými porывy a spadlými stromy, v zimě museli k místům poruch putovat na lyžích a sněžnicích, v létě prováděli rekonstrukce sítě ve městě i okolních obcích. Montážní četa, utvořená z pracovníků služeben v Rýmařově, Bruntále a Moravském Berouně, odjela na čas do některé obce, obydlela jednu z prázdných chalup a postupně vyměňovala uhnílé sloupy vedení, zastaralé kabely apod.

Na starost měli také odpojování výroben proudu v době nařízeného vypínání elektřiny. Jak se dočteme v kronice, v padesátých a šedesátých letech byl pravidelně vypínán proud. Důvodem byla neschopnost elektráren dodávat do sítě dostatek elektřiny, kterou spotřebovával zejména rostoucí těžký průmysl. „Domácnosti si těžce zvykaly na svíčky a petrolejové lampy, podniky, dílny a úřady trpěly však několikanásobně,“ píše František Vychodil v kronice. Nepravidelné vypínání proudu ovlivnilo chod domácností a především průmyslových podniků, které musely přerušovat provoz, pouliční osvětlení fungovalo jen v nejnужnější míře. Omezené dodávky elektřiny se opakovaly ještě na konci sedmdesátých let, kdy se omezil provoz podniků, osvětlení fungovalo jen na náměstí a hlavních ulicích a ve školách se dokonce tři týdny neučilo. Teprve v osmdesátých letech se již kronika o zásobování elektřinou zmiňuje jako o plynulém, krátkodobě přerušovaném pouze v důsledku poruch způsobených výkyvy počasí.

Velkou pozornost kronika věnuje postupnému rozšiřování veřejného osvětlení ve městě a místních částech, procesu, na jehož počátku stálo právě vybudování parní elektrárny na Máchově ulici. Po válce bylo



1914





Všem našim hostům a strážníkům
děkujeme za dvacetiletou přízeň
a do nového roku přejeme
hodně zdraví a úspěchů.

www.pradedrymarov.cz



osvětleno jen centrum města a několik hlavních ulic, v následujících letech se veřejné osvětlení šířilo do dalších ulic a pozvolna také do místních částí. Modernizace osvětlení v Rýmařově započala v roce 1961 a pokračovala ještě v osmdesátých letech.

Na začátku devadesátých let vlastník budovy někdejší rýmařovské elektrárny – Severomoravská energetika – přistoupil k rozsáhlé vnější rekonstrukci stylové stavby podle dobových plánů a fotografií. V této podobě, uchovávající půvab secesního zdobení na fasádě i střeše, známe elektrárnu dnes (již opět volající po opravě fasády).

Své původní funkci však již neslouží. Služebna energetiků byla v devadesátých letech zcela zrušena zejména kvůli technickému pokroku, neboť pro údržbu sítě již nebylo potřeba tolik pracovníků. Zrekonstruovaná budova zůstala bez využití. Teprve v roce 2003 ji odkoupil krajský úřad MSK pro potřeby výjezdového stanoviště záchranné služby, která dosud sídlila v provizorních prostorách nemocnice. V roce 2004 byla tedy provedena rozsáhlá vnitřní úprava v hodnotě 3 milionů korun, která interiér budovy změnila k nepoznání, a 1. září 2004 se někdejší elektrárna stala sídlem záchranářů. O jejím dřívějším účelu svědčí jen zmíněné pamětní desky a jeden z mramorových panelů s měřicími přístroji a pákami, původní součást výroby elektřiny, zdobící nyní chodbu.

V zadní části budovy jsou taktéž umístěny dva transformátory a dva odpojovače vysokého napětí VN 99 a VN 103, jimiž je do města přiváděna elektřina z Břidličné a z Mírotínku.

ZN



Povodeň, 1927

Poliklinika (Heilbad)

Budova polikliniky na Pivovarské ulici, byla původně určena lázním, jak o tom svědčí její německý název Heilbad (léčebné lázně). Stavba v pozdně secesním stylu s prvky art deco z roku 1911 však lázním nikdy nesloužila. „Nápad postavit lázně by pro Rýmařov znamenal příliv platících zájemců a možná i něco vyššího životního stylu té doby. Bohužel však krize zde přerušila i mnohé další zajímavé projekty,“ přibližuje předválečnou situaci Mgr. Jiří Karel. Podle zmínky v poválečné kronice lze soudit, že dům byl využíván k nájemnímu bydlení: „Název Heilbad získala budova od svého původního určení. Poněvadž však německý stavitel neměl před dostavbou dostatek finančních prostředků, upravil rozsáhlou budovu na obytný činžovní dům,“ píše František Vychodil. Jeho slova potvrzuje pamětnice Olga Dočkálková, která osobně znala autora projektu lázní, stavitele Franze Plachta, jenž podle jejích slov při stavbě lázeňského domu zkrachoval.

Po válce a odsunu německého obyvatelstva se myšlenka lázní vytratila zcela; bylo potřeba mnohem pragmatičtějších institucí. Roku 1947 dostal budovu k dispozici spolek s názvem Okresní péče o mládež, aby v ní vytvořil zdravotnické a sociální středisko. V budově zatím sídlil internát učňovské školy, která byla 1. září 1946 přenesena do Bruntálu. V lednu 1947 byl učňovský domov zrušen a v červnu začala přestavba Heilbadu pro potřeby zařízení, které dostalo nový název Dům zdraví. Podle plánů brněnského architekta Ing. Neuwirtha měla adaptací v budově vzniknout poradna pro matky a děti, kanceláře Okresní péče o mládež, zubní poradna a sídlo Masarykovy ligy proti TBC, v 1. poschodí dětský domov pro opuštěné či osiřelé děti a ve 2. a 3. poschodí učňovský domov. Ten nakonec dostal pouze 3. poschodí, neboť Zemský národní výbor v Brně rozhodl umístit v Domě zdraví také zdravotní referát ONV; 2. poschodí tak obsadily úřady, mimo jiné kanceláře Sociální pomoci, pozdějšího Československého červeného kříže, a kuchyně pro internát. Provoz rekonstruované budovy byl zahájen v říjnu 1948, na začátku prosince byl otevřen dětský domov v 1. poschodí, který měl do konce roku již 15 chovanců. Adaptace, která dle slov kronikáře budovu s 80 místnostmi prosvětliła a vybavila halami, koupelnami a ústředním topením, měla původní rozpočet necelé 3 miliony korun, nakonec však stála dvakrát tolik.

Instituce, která na jednom místě soustředila zdravotnické poradny, soci-



Původní podoba

ální zařízení a související úřady, však o své působitě brzy přišla. V září 1949 se do budovy nastěhoval dívčí internát odborné tkalcovské školy. Dětský domov byl zrušen a děti rozděleny do domovů v okolí, kanceláře přesunuty jinam, poradna pro matky a děti našla útočiště na Bartákově ulici č. 11. Kronikář František Vychodil, který působil také jako tajemník Okresní péče o mládež, připojil poznámku, že občané přijali tuto změnu nelibě: „Pro město a celý okres bylo opuštění Domu zdraví z hlediska zdravotního krokem zpět.“

Dům zdraví ovšem fungoval jako internát jen krátce. K 1. září 1952 již nebyla podniková škola otevřena. Zdravotnictví se zákonem z roku 1951 sjednotilo pod státní správou, vznikly ústavy národního zdraví a zdravotnická zařízení se znovu začala soustřeďovat, v Rýmařově do veřejné nemocnice a do Domu zdraví, který získal na podzim 1952 zpět své dřívější poslání. Byly zde umístěny ordinace praktických lékařů, zubní ambulance, rentgen, poradna pro matky s dětmi, kanceláře ústavu národního zdraví, zdravotnický referát ONV, hygienická a epidemiologická stanice a okresní výbor Československého červeného kříže.

V následujících letech se určení Domu zdraví coby zdravotního střediska již nezměnilo, pouze se obměňoval název, doplňovaly a zase rušily ordinace a probíhaly rovněž další adaptace, bohužel co do stylovosti bu-

*Prima Pizzerie děkuje svým zákazníkům za přízeň
a do nového roku 2018 přeje pevné
zdraví a mnoho splněných přání*

dovy k horšímu. V létě 1960 byl dům přestavován na polikliniku (městskou kliniku); ta byla, „nově vybavená a opravená“, otevřena v květnu 1961. Cílem mělo být zajištění zdravotní péče na jednom místě tak, aby pacient mohl navštívit obvodního lékaře i odborníka. Specialisté přijížděli do Rýmařova jednou či dvakrát týdně z Bruntálu, Krnova nebo Olomouce. V roce 1968 na poliklinice ordinovali kromě pediatra a dvou obvodních lékařů také gynekolog, psychiatr, neurolog, oční lékař, dermatolog, lékař ORL, ortoped, diabetolog či dětský kardiolog, ale například i protialkoholní nebo protinádorová poradna. V letech 1971–1972 byla provedena generální oprava budovy za 1 230 tisíc korun, která se zřejmě nejmarkantněji podepsala na jejím vzhledu. Kronika suše uvádí, že byla vyměněna okna a provedena nová fasáda. Výsledek zachycuje hodnocení Mgr. Václava Hájka z Národního památkového ústavu v Ostravě: „Původní architektonický výraz byl zcela potlačen odstraněním balkónů s dekorativně pojednaným zábradlím a kompletním oklepáním původní dekorativní fasády. Odstranění členěných kastlíkových oken, jež odlehčovaly mohutnou hmotu objektu, a jejich nahrazení jednoduchými okny pak dokonalo celkovou architektonickou degradaci. Stávající architektonický výraz budovy, kdy je fasáda navíc opatřena novodobou břizolitovou omítkou, působí po stránce užitých materiálů zcela disharmonicky. Hmota objektu s objemnou členitou střechou bez dekorativních fasádních prvků a balkónů je oproti původnímu stavu výrazně těžkopádnější.“ Lapidárně tuto proměnu vystihuje Mgr. Jiří Karel: „Jak to bývalo za bývalého režimu, dům dokonale osekali a zbavili všeho, co bylo na stavbě hezké.“

V roce 1982 přibýly ve 3. poschodí, kde dříve sídlily kanceláře a byty sester, nové ordinace odborných lékařů. V roce 1983 byl v budově instalován výtah.

Převrat v roce 1989 přinesl „převratné“ změny i do zdravotnictví. V roce 1991 byl zrušen systém obvodních lékařů, kteří pečovali o pacienty podle jejich bydliště. Lidé si nyní mohli lékaře zvolit. V roce 1993 zasáhla zdravotnické služby privatizace – někdejší obvodní a dětské lékaře přešli na soukromou praxi. Poliklinika se vrátila k názvu Dům zdraví, nyní s nezbytným přístavkem s. r. o. Ordinovali zde čtyři praktičtí lékaři, tři pediatričky, sedm dentistů, soukromá gynekoložka a dva lékaři Okresní správy sociálního zabezpečení. Zůstaly zachovány i ordinace



Po roce 1945

specialistů, např. oční, ortopedická, kožní, neurologická, ORL nebo psychiatrická. V roce 1995 však začaly ordinace soukromých lékařů Dům zdraví opouštět. Důvodem bylo údajně vysoké nájemné, které od lékařů požadoval vlastník budovy – Nemocnice, s. r. o., Rýmařov.

Zdravotnictví se v devadesátých letech potýkalo s finančními problémy – pozdními platbami od zdravotních pojišťoven a zadlužením. Nutnost šetřit vyvolala postupné omezení zdravotnických služeb ve městě, v nemocnici ubývalo lůžkových oddělení, na poliklinice ambulantních ordinací – praktičtí lékaři, zubaři i někteří specialisté se rozptýlili do jiných prostor ve městě, některé ordinace byly zcela zrušeny. V roce 2000 zde ordinovali už jen dva praktičtí lékaři, zubaři, pediatričky, gynekoložka a někteří dojíždějící specialisté. V roce 2003 přibyla v přízemí soukromá lékárna. Rok 2003 byl zároveň počátkem postupného oklešťování nemocnice, která se nakonec stala součástí komplexu zdravotnických zařízení soukromého vlastníka (původně Euromednet, nyní Agel) a po spojení s bruntálskou nemocnicí dostala název Podhorská nemocnice. Také poliklinika je nyní v soukromých rukou a kromě ordinací lékařů praktických i odborných v něm najdeme další služby – pobočky pojišťoven, kosmetické salony atd. ZV

Rýmařovské vily

K pozoruhodným stavbám Rýmařova bezesporu patří i soukromé vily, jež si v různých lokalitách města nechali postavit místní továrníci a podnikatelé. Stylové obytné domy byly výrazem jejich společenského postavení, ale i vkusu. Každá z rýmařovských vilek je zcela osobitá, byť všechny vznikly v relativně krátkém časovém úseku ekonomického růstu před první světovou válkou a ve dvacátých letech. Jediněnost vztahu majitele a jeho domu často vyjadřovalo i vlastní jméno (vila Marie, vila Pauline,

Spitzerova vila).

Stejně jako veřejné budovy i ty původně určené pro privátní a do jisté míry exkluzivní bydlení citelně zasáhl poválečný odsun a zejména přechod od soukromého ke kolektivnímu vlastnictví. Některé z rýmařovských vilek tato tendence dovedla až k degradaci (nevratnému poškození stylové jedinečnosti ve prospěch užítkovosti), nebo dokonce k zániku. Pět vil, které nyní představíme, přetrvalo dodnes, byť s různým výsledkem.

Vila Marie

Vila Marie na Opavské ulici č. 12 byla postavena jako soukromé sídlo majitelů zdejší textilní továrny. Tu založili roku 1890 na pozemku u Císařské silnice bratři Schielové z Moravské Třebové jako základ později rozsáhlého hedvábnického podniku s pobočkami na Moravě i v Rakousku a obchodním centrem ve Vídni. Vedením rýmařovské továrny byl pověřen nejmladší z bratrů Franz Schiel. Lze předpokládat, že jako spolujednatel velkého rodinného podniku netrávil veškerý čas v Rýmařově, přesto zde pro sebe a svou rodinu potřeboval vybudovat adekvátní a reprezentativní zázemí. V době, kdy se provoz textilní továrny úspěšně rozrůstal a s ním i kapacity ubytování pro

stoupající počet zaměstnanců (v souvislosti s rozvojem textilky byly postaveny bytové domy v západní části Opavské ulice a domky na dnešních ulicích U Lomu a U Rybníka, tehdejších Untere a Obere Fabrikstraße), vyrostla v přímém sousedství hlavní tovární budovy, na protější straně hlavní silnice, secesní vila Marie.

Autorem návrhu vily je Franz Placht, jak dokládá dochovaný architektonický plán z října 1908 (na fasádě je ovšem zaznamenán rok výstavby 1907). V návrhu je rovněž podepsána objednatelka – „Frau Marie Schiel, Fabriksbesitzersgattin in Römerstadt“, tedy manželka vlastníka továrny v Rýmařově. Marie Schiel, podle níž byla vila po-

PŘÍJEMNÉ PROŽITÍ VÁNOČNÍCH SVÁTKŮ,
HODNĚ ZDRAVÍ A MNOHO ŠTASTNÝCH KILOMETRŮ
V NOVÉM ROCE

Vám přeje



Veselé Vánoce
ŠTASTNÝ NOVÝ ROK
2018

jmenována, je rovněž uvedena jako její poslední německá majitelka v poválečném soupise budov v Rýmařově.

Vila Marie patří navzdory poválečným úpravám k relativně zachovalým stavbám. Ve strohé bytové a průmyslové zástavbě podél Opavské ulice působí nápadně zdobně (paralelu k ní tvoří restaurace Na Růžku na protější straně silnice). Zvnějšku připomíná zámek, především díky hlavní boční věži, kterou původně doplňovala ještě menší věžička (dnes zaniklá) nad hlavním vchodem. Celkový „zámecký“ dojem podpořilo bosážové kvádrování na nárožích a zbudování grotty (umělé jeskyně, rovněž zaniklé) navazující na rozsáhlou zahradu upravenou dle návrhu Franze Plachta.

Vila Marie disponovala sedmnácti místnostmi v přízemí a suterénu a půdním prostorem, který původně nebyl využíván k bydlení. Exteriéru i interiéru architekt vtiskl secesní styl, zejména užitím rostlinných ornamentů. Secese nechala přírodu vstoupit do vnitřní části obytného prostoru. Florální motivy patrně zdobily původní nábytek, koberce atd., zachovaly se však jen na pevných součástech budovy. Najdeme je především v podobě štuků rámujičích stěny a stropy. Nejčastějším motivem jsou rozkvetlé a dosud nerozvinuté květy růže. Štukové zdobení stylizovaných rostlinných kmínků, větviček a květů je zvláště pestré kolem vyústění lustrů. Ozdobné štuky najdeme také v podobě tzv. supraport nade dveřmi, kde se secesně rozbuřelý rostlinný dekor stýká se střídmostí geometricky členěných dveří. Geometrický vzor zdobí i zachovalou dlažbu ve vstupní hale, s níž opět vkusně kontrastují štuky na stěnách a zvláště skleněné výplně dveří s gravírovanými motivy stylizovaných rostlin.

Po roce 1945 přešla vila Marie ze soukromého vlastnictví do správy Tkalcoven hedvábí (později Brokátu, resp. Hedvy) a krátce nato dostala nové využití – vznikly zde první závodní jesle. Toto zdravotnické zařízení pro děti v kojeneckém a batolecím věku mělo umožnit ženám po porodu rychlý návrat do pracovního procesu. V praxi se příliš neosvědčilo, pokud pomineme dopad na psychický, zvláště citový vývoj takto malých dětí, provázela jejich umístování do jeslí i zvýšená nemocnost, kvůli níž musely matky často zůstat s dětmi doma, a v zaměstnání tak stejně chyběly, jak potvrzuje František Vychodil v městské kronice (1963): „*Snad se jednou dočkáme, že matkám bude mateřská dovolená prodloužena, že tak klesne nemocnost dětí v jeslích a na závodech nebude práce věčně absencí matek narušována.*“ Nicméně poptávka po jeslích za minulého režimu vy-



1907 nebo 1917

trvale rostla a celou dobu jejich existence provázely stesky na jejich nedostatečnou kapacitu a nutnost otevřít další.


První městské jesle byly v Rýmařově založeny už v listopadu 1946 v domě na Pivovarské ulici č. 10. Fungovaly však pouze půl roku. Poté národní výbor vyzval velké podniky k zakládání závodních jeslí. První otevřely právě Tkalcovny hedvábí na Opavské ulici; nejprve přímo v tovární budově a v roce 1949, pod tlakem zvýšené poptávky, je přesunuly do vily Marie.



Architektonický návrh, říjen 1908




Jesle Brokátu



Rýmařovská Pekařna s.r.o.
Národní 443/26, 795 01 Rýmařov
telefon: +420 554 211 459
email: rymarovska.pekarna@tiscali.cz
www.rymarovskapekarna.cz

Děkujeme našim zákazníkům a odběratelům
za věrnost a přejeme příjemné prožití
vánočních svátků, vše nejlepší, hodně zdraví,
pracovních i osobních úspěchů a zachování
přízně v novém roce 2018.



Provoz jeslí si vyžádal během následujících desetiletí zásadní interiérové, ale i exteriérové úpravy (např. přístavbu kočárkárny). Roku 1957 závod Brokát žádal o povolení stavebních úprav „za účelem zlepšení bytových, provozních a zdravotních podmínek jeslí“. Interiér se musel přizpůsobit funkci, navíc již padesátiletá budova se potýkala s vlhnutím zdiva. Další velká rekonstrukce byla naplánována po kontrole hygienika roku 1990. To už ale éra jeslí končila a i tyto, nejdéle fungující jesle v Rýmařově, byly roku 1991 zrušeny. Nastala změna, k níž před mnoha lety vyzýval kronikář.

Ve vile Marii byla na krátkou dobu umístěna dezinatura Hedvy a v roce 1993 ji od podniku odkoupili manželé Otto a Siegrun

Fritscherovi. Vila se tak po bezmála půlstoletí znovu stala soukromým domem. Noví majitelé provedli řadu stavebních zásahů, jimiž se pokusili vyřešit její zchátralý stav a současně ji uzpůsobit bydlení. V přízemí zároveň vznikla privátní zubní ordinace.

Zatím poslední etapa vývoje této 110 let staré vily nastala po roce 2014, kdy opět změnila majitele. Odkoupila ji firma Easy Control Morava, která v ní vytvořila své sídlo. Vila tak přestala sloužit bydlení, nicméně co do uchování estetických kvalit měla štěstí. Majitelé firmy se totiž rozhodli investovat do její citlivé rekonstrukce s důrazem na renovaci všech stylových prvků, které ve vile zůstaly.

ZN, Michal Vyhliďal

Vila se sídlem policie

Secesní vila se sídlem obvodního oddělení policie na ulici Julia Sedláka č. 12 patří na první pohled ke stylově zachovalejším budovám ve městě. Tvoří součást architektonicky cenného komplexu staveb rozmístěných podél městského parku v tomto „centru vzdělávání“, ježmuž dominují obě budovy reálného gymnázia (dnes ZŠ Jelínkova 1 a někdejší Jednota), textilní škola (dnes gymnázium), klášterní škola (dnes SSOŠ Prima) a zvnějšku již málo zachovalá škola rolnická (dnes SŠ Rýmařov) a které doplňují původně soukromé vily a domky, z nichž některé byly využity pro veřejné účely (např. současná MŠ Jelínkova 3 nebo základní umělecká škola na Čapkově ulici).

Znaky pozdní secese zasazují vznik vily č. 12 na přelom prvního a druhého desetiletí 20. století. Podle dobového snímku lze její výstavbu datovat nejpozději rokem 1912. První majitel vily není s jistotou znám, můžeme však předpokládat, že jím byl tentýž člověk, který ji obýval do konce druhé světové války, příp. jeho dědic – zubař Paul Sponer. Jeho ordinace byla umístěna v prostoru nynější kanceláře vedoucího obvodního oddělení policie. Paul Sponer šel po válce do odsunu, vila však ještě nějaký čas zůstala sídlem zubařské ambulance. Její zázemí převzali dva čeští zubní technici, kteří vedli ambulanci okresní nemocenské (národní) pojišťovny. Prvního listopadu 1950 byla okresní pojišťovna sloučena s národní pojišťovnou v Bruntále, kam byla přesunuta i zubní laboratoř. V roce 1952 měla být rýmařovská zubní ambulance přestěhována do Domu zdraví na Pivovarské ulici. Secesní vila zůstala zřejmě bez využití, ale jen do roku 1957, kdy v ní byla provedena generální rekonstrukce a otevřeny městské jesle – v pořadí třetí (druhé po vile Marii vznikly v čin-



1912

žovním domě na Bartákově ulici). František Vychodil píše, že „pro pomalou práci okres. stavebního podniku se jesle mohou předat do užívání až v roce 1958“.

V roce 1973 byly jesle ve vile na ulici Julia Sedláka opět zrušeny z důvodu malé kapacity (30–35 dětí) a s tím spojených vysokých nákladů na provoz. Děti byly převedeny do jeslí na Bartákově ulici. Uvolněná budova na ulici Julia Sedláka byla předána oddělení Veřejné bezpečnosti, které dosud sídlilo v patře nad městskou knihov-



1993



2011



Příjemné prožití vánočních svátků
a do nového roku 2018 přejeme
šťěstlí, zdraví, spokojenost
a mnoho osobních i pracovních úspěchů.

Srdečný dík patří především
naším zaměstnancům a obchodním partnerům.

Zahradní 1087/4, 795 01 Rýmařov, mobil: 777 346 104, 776 395 078



www.klempirstvi-pipa.cz

vnou na Sokolovské ulici. Vila je sídlem této instituce doposud, pouze název se po roce 1989 změnil na obvodní oddělení Policie ČR. Vlastníkem budovy je stát a hospodařící organizací Krajské ředitelství Policie ČR Moravskoslezského kraje.

Vily na ulici Julia Sedláka 12 se dotkla výraznější přestavba nejméně dvakrát – při adaptaci pro účely jeslí v polovině padesátých let a podruhé v letech 1993–1994, kdy byla rekonstruována. Tehdy byla odstraněna původní dřevěná veranda a nahrazena zděnou, která na fasádě opakuje některé zdobné prvky celé stavby. Obě rekonstrukce zásadně změnilly interiér budovy, v němž z původních prvků zůstaly zachovány pouze prosklené dřevěné dvoukřídlé dveře, reliéfní ornament na stropě přízemí pod schodištěm a zdobené zábradlí schodiště. Zvnějšku je však vila stále pěkným dokladem pozdní secese a ně-

meckého neoromantismu, pro nějž je podle Václava Hájka typické „užití hrázdného zdíva a florálního ornamentu, navozující, oproti tehdy již překonanému těžkopádnému historismu, dojem lehkosti a vzdušnosti. Mezi další typické výrazové znaky této architektury náležely subtilně profilované a v horních partiích hustě členěné zdvojené (tzv. kaslíkové) okenní výplně ze dřeva“, stejně jako zmíněná prosklená veranda. Pro pozdní secesi je typický ústup rostlinného dekoru ve prospěch geometrických ornamentů, které původně zdobily fasádu. „Významným přešlapem proti původnímu architektonickému pojetí stavby bylo i odstranění nárožní jehlancové věžičky a nahrazení původní skládané střešní krytiny s dekorativními hřebenáči lacinou novodobou asfaltovou krytinou, tzv. bonským šindelem,“ doplňuje hodnocení poválečných přestaveb Václav Hájek. ZN

Vila Paulina

Také třetí ze zachovaných rýmařovských soukromých vil postihl osud jeslí, v tomto případě se však přestavba podepsala na jejím exteriéru a interiéru opravdu hluboce. Kdo projde po třídě Hrdinů kolem vily Pauliny, sotva bude hádat, že jde o původně secesní stavbu. Vila nese jméno Pauline Emilie Bergmannové (1884–1968), rozené Patzelové, nejstarší dcery Huga a Anny Patzelových z Rýmařova. Její životní příběh připomíná pohádku o tom, jak prosté děvče ke štěstí přišlo. Pocházela z rodiny úředníka správy politického okresu a jako mladá odešla sloužit do Vídně. Zde okouzila o bezmála třicet let staršího židovského továrníka Otto Bergmanna, původem z Nového Bydžova, a stala se jeho třetí manželkou. V roce 1911 mu ve Vídni porodila syna Alfreda Raoula Maxe. Rodiny Patzelů a Bergmannů byly sňatky spojeny hned dvakrát, mladší Paulinin bratr Dr. Viktor Patzel si totiž roku 1913 vzal za manželku Bergmannovu dceru z prvního manželství Marii Annu.

Pauline Bergmannová pobývala většinou ve Vídni, ovšem rodné město pravidelně navštěvovala. Právě proto pro ni nechal Otto Bergmann na tehdejší Bahnhofstraße v Rýmařově postavit vilu, jež hrdě nesla v průčelí její jméno. Vila se stala příležitostným příbytkem důstojným továrníkovy manželky a rovněž stálým bydliskem její rodiny. Při sčítání lidu roku 1921 byli na této adrese registrováni oba její rodiče, dva mladší sourozenci a také sedmiletá neteř Ilse.

Na unikátní fotografii můžeme vidět, jak vila vypadala v době svého vzniku. Rok výstavby, uvedený v kartuši nad hlavním vchodem, je na snímku nečitelný, podle dochované faktury, kterou majitelce vystavil



Asi 1917

městský architekt Franz Placht v roce 1917 za úpravu zahrady, však můžeme vznik vily datovat nejspíše k tomuto roku. Nelze vyloučit, že je Placht podepsán rovněž pod návrhem této krásné secesní stavby. Vila stojí obrácena obytnou a reprezentativní částí směrem do ulice. Průčelí dominuje rizalit, zvýrazněný balkonem a vikýřovým štítem. Fasáda vily je poměrně střídmě zdobená štukovými suprafenestry s kartušemi s rostlinnými motivy, okna jsou rámována typicky geometrickými šambránami kombinujícími čtverce a obdélníky. Z původních zdobných prvků se bohužel dochovalo jen exteriérové balustrádové zábradlí, konzoly hlavního vstupu a štuková římsa, obíhající původní částí budovy pod vyústěním střechy. Vyvýšený pozemek vily od ulice oddělovala kamenná zídka s kovovým plotem. K hlavnímu vstupu vedla branka se secesním kováním, lemovaná dvěma sloupky. Zahrada byla roku 1917 upravena podle návrhu zmíněného Franze Plachta jako parčík se stromovou výsadbou. Dle vzpomínek starousedlíků zahradu po obou stranách průčelí zdobila dvojice sošek v podobě ženských postav.

O rozvržení a vybavení interiéru podávají svědectví pamětníci, kteří vilu navštívili, případně v ní pobývali v padesátých letech. Poválečný odsun ani konfiskace majetku totiž Paulinu Bergmannovou nepostihly. Díky manželství s Otto Bergmannem (zemřel roku 1943) získala rakouské občanství. Do své rýmařovské vily tak směla jezdit i po roce 1945. Trávila zde jen několik měsíců v roce. Obývala byt v prv-



2017



PF 2018

Všem našim pacientům přejeme hodně zdraví a co nejúspěšnější rok 2018.
Za Vaši přízeň děkujeme.

ordinace@medipraktik.cz
+420 554 213 253

ním patře, prostory v přízemí a podkroví pronajímala.

Do domu se vstupovalo hlavním vchodem nebo protilehlým vchodem ze zahrady. V zadní části přízemí byla hala, koupelna, komora a kuchyně se spíží, zatímco obývací pokoj se zimní zahradou a ložnice byly obráceny do ulice. Kvůli severní orientaci obytných místností nedopadalo do interiéru mnoho slunečního světla, dům navíc později stínily vzrostlé stromy. Každou místnost vytápěla samostatná kachlová kamna. Z haly v přízemí vedlo schodiště k soukromému bytu majitelky. Kované zábradlí schodiště zdobené rostlinným ornamentem je jediným dodnes zachovaným prvkem interiéru.

Pauline Bergmannová přežila svého manžela i syna (Alfred zemřel roku 1950), dožila se čtyřiaosmdesáti let a byla pochována ve Vídni. Cestování do Jeseníků a údržba vily byla s přibývajícím věkem zřejmě nad její síly, a protože neměla dědice, vila nakonec připadla městu. Vnitřní vybavení si údajně rozebrali místní funkcionáři, budova samotná zůstávala dlouho nevyužitá.

Teprve na konci sedmdesátých let v ní byly pro nedostatečnou kapaci-

tu stávajících zřízeny další městské jesle. Kronikář Vratislav Konečný k tomu píše: „*Celé vnitřní zařízení se muselo předělat, nově se postavily další prostory, vyměnila všechna okna a celá budova dostala novou fasádu. Tyto úpravy si vyžádaly více než 1 130 000 korun. [...] Svému účelu začaly sloužit 1. listopadu 1979.*“ Výsledek oné nákladné, téměř tři roky trvající přestavby můžeme vidět dnes. Kvůli přístavbám v zadní části domu hmota stavby nabyla téměř o polovinu, secesní zdobení fasády vystřídal bířololit. Interiér se zcela přizpůsobil funkci, takže původní ráz v něm může hledat jen člověk s velkou představivostí.

Od roku 1990 se počet dětí umístěných v jeslích razantně snižoval, a ty tak byly postupně rušeny. Už na podzim 1991 se do uprázdněné vily Pauliny stěhovala pobočka úřadu práce. Setrvala zde do konce roku 2008, kdy se kvůli sloučení s úřadem státní sociální podpory přestěhovala do současných prostor. Vila Paulina je od té doby opět prázdná. Zatím jediné využití má menší přístavek, sloužící dříve jako kočárkárna, kde sídlí veterinární ordinace. ZN, Michal Vyhliďal

Vila Herzog

Název této vily současným obyvatelům Rýmařova patrně nic neřekne. Dle vzpomínek Rosemarie Kretschmer, dcery posledního německého majitele domu Franze Hadwigera, vila nesla jméno architekta Herzoga, od něhož ji její rodiče v roce 1932 koupili. V poválečné době se jí říkalo také Brenkusova vila.

Dům č. 63 stojí na ulici 8. května, dříve Irmsdorfer StraÙe; je jednou z posledních budov ve směru na Jamartice. V této průmyslové části města působí svou nápadnou architekturou připomínající hrádek téměř nepatřičně. Umístění na periferii mohlo být zpočátku její předností, po válce se však stalo zásadní nevýhodou.

Díky dobové fotografii a vzpomínkám Rosemarie Kretschmer můžeme získat představu, jak vila původně vypadala a také jak v poválečné době degradovala: „*Moji rodiče se roku 1933 vzali a nastěhovali se do vily. Já jsem se tam narodila v říjnu 1934. Hned poté, co se rodiče po svatbě do domu nastěhovali, nechali si od stolaře vyrobit nábytek na míru. V obývacím pokoji byl tmavý, lesklý nábytek z ořechového dřeva, vysoká prosklená skříň, dlouhá vitrína, lenoška a klavír; uprostřed místnosti stál velký kulatý stůl se šesti židlemi. Vpravo vedle vstupních dveří byla přenosná zelená kachlová kamna. Dům měl vlastní studnu, voda byla do vily vedena pomocí elektrické pum-*



Původní stav

py. [...] V roce 1965, kdy jsem se poprvé mohla podívat do Rýmařova, žádné naše věci už v domě nebyly. Žili v něm Rumuni. V obývacím pokoji se sušilo seno, v ložnici mých rodičů chovali kachny, v kanceláři měli ložnici dospělí, kuchyně byla kde obvykle, kde spaly děti, nevím. Pokaždé, když jsem projížděla kolem, velmi mě zabolalo, v jak špatném stavu vila byla.“

Vila Herzog nestála na okraji města osaměle, byla součástí komplexu budov rodinného podniku. Na sousedním pozemku totiž stála cihelna a vedle ní hostinec Oskara a Auguste Schubertových, prarodičů Rosemarie Kretschmer. Poloha rodinného sídla na jižně orientované, mírně se svažující stráni mezi Císařskou silnicí a Podolským potokem v sobě spojovala příjemné s užitečným. Celý komplex byl světem sám pro sebe, daleko od středu města a blízko přírody. Přestože stál na okraji, bývalo zde poměrně rušno. Hostinec (Gasthaus zur Ziegelei) manželů Schubertových nabízel osvěžení zaměstnancům cihelny i ubytování přespolním hostům, podle dobové inzerce se zde také konaly taneční večery. „*V přízemí, na straně obrácené do ulice, byla restaurace se třemi místnostmi, na straně do dvora byly dvě kuchyně, schodiště a toaleta. Dále vzadu vstup do za-*



Hostinec s cihelnou, 1923

Děkujeme našim zákazníkům za přizeň projevou
v letošním roce a do nového roku 2018 přejeme
hodně štěstí, zdraví a spokojenosti.

coop
JEDNOTA Zábřeh

hrady (letní restaurace) a přední vchod do vlastní restaurace. V horním patře byl byt s kanceláří, ložnice mých prarodičů a tři pokoje pro hosty. Stejně uspořádání místností bylo v zadní části, kde bydlel personál a případně hosté," popisuje Rosemarie Kretschmer. Hostinec fungoval do konce války, cihelna jen do roku 1940, kdy byli všichni zaměstnanci povoláni na frontu. Po válce byla cihelna zbourána.

S budovou někdejšího hostince je spojena ještě jedna, v podstatě groteskní historie. Za normalizace byl prohlášen za místo, kde byl v tomto „poněmčeném kraji“ zažehnut plamen komunismu: „Péčí městského výboru strany byla 23. listopadu 1976 na budově, kde byla za první republiky rýmařovská organizace KSČ založena v roce 1923, odhalena pamětní deska připomínající tuto událost," píše městský kronikář Vratislav Konečný. Odhalení pamětní desky se podle obsáhlého záznamu v kronice konalo s velkou slávou a za přítomnosti bruntálské delegace okresního výboru strany, ba dokonce i ředitele muzea V. I. Lenina v Praze. Nicméně po převratu, roku 1992, šla pamětní deska zase dolů s odůvodněním, že „jde o historicky nedoloženou událost, nepotvrzenou domněnku“.

Hostinec i rodinná vila podlehly v poválečných letech postupnému chátrání. Vila byla zpočátku využívána k bydlení, ovšem s tím, jak se celá lokalita proměňovala v zanedbanou periferii, a především se zřízením městské skládky na pozemku mezi hlavní silnicí č. 11 a vilou v místech bývalé těžebny cihelny, stala se prakticky neobyvatelnou. Několik let ji i budovu někdejšího hostince využíval Geologický průzkum, který sem umístil sklad, kanceláře a laboratoř úseku sanací.

Změnu přinesl listopadový převrat roku 1989. Privatizovaný Geologický průzkum vrátil vilu městu a to ji roku 1991 prodalo v aukci soukromým podnikatelům. Obytným domem se už nestala, nyní zde působí autoopravna. Skládku odpadu za vilou byla v provozu ještě roku 1993. Poté byla uzavřena a rekultivována, na jejím místě roste jehličnatý lesík.

Vila si navzdory svému využití uchovala řadu původních prvků. Stylově její architekturu dominuje německý neoromantismus (věžič-



Hostinec U Cihelny, asi 1925

ky, zdobné hrázdění, dřevěný balkón, valbová střecha), který vile dodává ráz hrádku. Dochovány zůstaly také robustní geometrické ornamenty v šambránách kolem oken. Na druhou stranu interiéru odkazuje k odlehčené secesi, zejména rostlinným dekorem, který zdobí dlažbu vstupu, dveře a zárubně původně opatřené zeleným nátěrem, supraportu hlavního vchodu a rovněž dřevěné zábradlí vnitřního schodiště. Opakují se motivy květů, listů a bobulí, jež na geometricky členěných plochách dveří doplňuje typický secesní ornament – kouřová křivka.

Zvenčí bezpečná tvrz, uvnitř svěží zdobnost a za okny výhled do přírody. Kdysi se tu mohlo žít příjemně. Prosperující cihelna a hostinec v sousedství zajišťovaly, že se ani tak daleko od centra obyvatelé nemuseli cítit osamělí. Vila Herzog je stejně jako vila Paulína smutným dokladem promarněného potenciálu, který dokázali v této lokalitě využít naši předchůdci.

ZN, Michal Vyhřídál

Spitzerova vila

Charakter hrádku má také poslední vila, kterou zde představíme. Na rozdíl od předchozí si však, i díky výhodnějšímu umístění, zachovala podstatně více původních kvalit.

Rodinné sídlo z konce dvacátých let sousedící se zámekem v Janovicích je spjata s osudy členů rodiny obchodního ředitele vítkovické slévárny

Julia Spitzera. Syn majitele janovické likérky Leopolda Spitzera vystudoval Vysokou školu technickou ve Vídni a nastoupil v roce 1894 do železáren ve svém rodišti. Krátce nato získal místo inženýra ve slévárně Vítkovického horního a hutního těžářstva a v tomto podniku pracoval jako inženýr a posléze obchodní ředitel až do odchodu do důchodu.



Třicátá léta 20. stol.

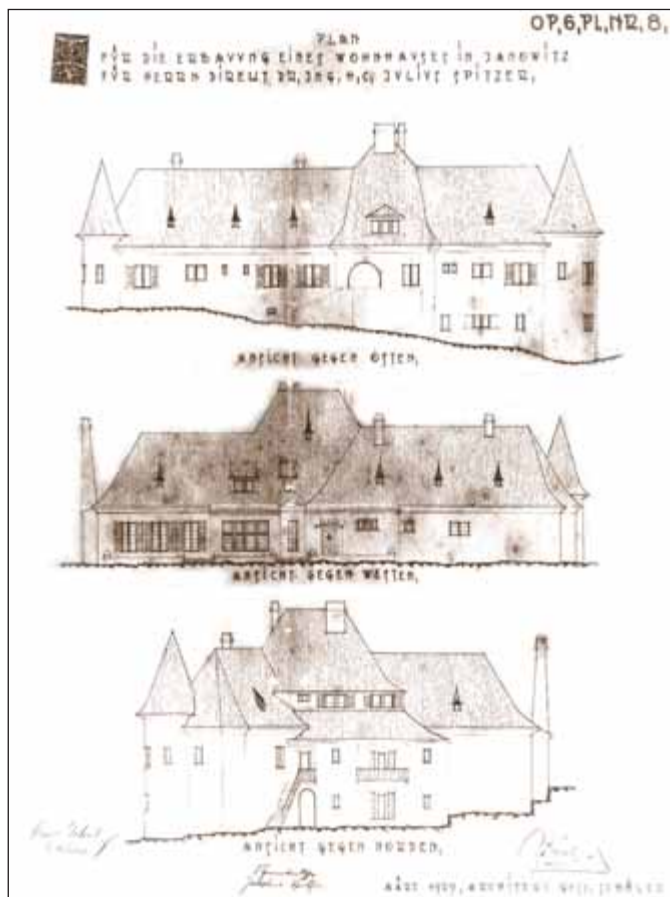


Děkujeme všem zákazníkům za přízeň v roce 2017
a všem dobrým lidem přejeme hezké chvíle
v příjemné atmosféře Vánoc,
pevně zdraví a lásku v novém roce.

Restaurace a penzion Castelli Pod Křížovým vrchem

Pro úspěšného obchodníka Julia Spitzera, který procestoval Evropu a udržoval přátelské kontakty s příslušníky vyšších společenských kruhů, představovala důležitou hodnotu rodina. Byl dvakrát ženatý; poprvé se oženil v roce 1898 s Paulou Schmidtovou. První manželka bohužel zemřela a Julius Spitzer se v roce 1922, již jako padesátník, oženil podruhé, se svou mladou sekretářkou Josefínou Flassakovou. Právě pro Josefínu měl Julius Spitzer nechat postavit vilu v Janovicích. Podle slov pamětníků však byla vila zamýšlena jako místo, kde by se mohli scházet všichni členové rozvětvené Spitzerovy rodiny, žijící na různých místech Evropy. V každém případě byla místem pro odpočinek, klidným útočištěm. Obchodní ředitel slévárny obýval velký byt ve Vítkovicích a rušný život průmyslového centra vyvažoval pobytem v klidném prostředí svého podhorského rodiště. Koncem dvacátých let proto odkoupil od hraběte Františka Harracha pozemek poblíž janovického zámku pro vybudování moderní vily.

Návrh sídla pro Julia Spitzera vytvořil vídeňský architekt Gustav Schöler, který se nechal inspirovat tyrolskou architekturou 16. století i soudobými uměleckými proudy. Vznikla tak ojedinělá stavba na půdorysu ve tvaru Y s vysokou střechou, nárožními věžemi s jehlanovitými helmicemi, oválnou terasou a malými okny s okenicemi, která zvnějšku připomíná hrad. Interiér charakterizuje styl art deco, soudobý znak luxusu, v druhé polovině dvacátých let velmi aktuální. Promítl se do všech prvků interiéru, od parket na podlaze, přes nábytek, až po štukovou výzdobu stropů, kterou realizoval Simon Novák z Přívozu. Stavbu podle Schölerova návrhu provedla v letech 1929 až



Architektonický návrh, březen 1929



Interiér

1932 rýmařovská stavební firma Rudolfa Schuberta. Vila Julia Spitzera stojí uprostřed zahrady, která tvoří společně s ní a zděným skleníkem památkově chráněný komplex. Okrasnou zahradu projektoval profesor lednické Vyšší ovocnářské a zahradnické školy Friedrich Henne. Původní podoba, kterou zachycuje dobová fotografie, měla ráz proslulé květinové zahrady, dnes má spíše parkovou úpravu se vzrostlými stromy, které vilu ukrývají před zraky kolemjdoucích.

Průvodce po slavných vilách Moravskoslezského kraje charakterizuje Spitzerovu vilu výstižnou větou: „*Dům jako hrad, který měl Spitzerovu rodinu uchránit před zmatky doby.*“ Německá publikace *Erinnerungen an den Heimatkreis Römerstadt/Altwater* uvádí pod její fotografií název Villa Daheim in Janowitz (Daheim = domov). Jako domov, hrad a útočiště sloužila vila Spitzerům ve třicátých letech i za války, kdy se Julius Spitzer ocitl v ohrožení života. Pocházel totiž z německé židovské rodiny, a třebaže už v roce 1897 konvertoval ke katolicismu, pro nacisty zůstal židem. Rasové zákony nacistických okupantů by jej pravděpodobně postihly mnohem hůře, kdyby při něm nestála jeho žena Josefina. Setrvala po jeho boku i přes nátlak, aby se rozvedla, a rodina tak mohla zůstat pohromadě téměř po celou

SLUNCE
 HOTEL - RESTAURACE - AQUACENTRUM - BOWLING

Děkujeme za Vaši přízeň a přejeme Vám krásné Vánoce
 a v novém roce 365 dnů plných SLUNCE.

Najděte si i v příštím roce své místo na Slunci.
www.hotelslunce.jeseniky.com

válku, údajně i díky přímluvě protektorátního ředitele Vítkovických železáren Karla Kuchynky. Julius Spitzer byl po záboru pohraničí penzionován a okupaci strávil s rodinou v janovickém ústraní. Nicméně v roce 1944 byl odvezen do koncentračního tábora a vila byla využívána nacisty jako rekreační středisko.

Po válce se Julius Spitzer do vily vrátil a směl v ní strávit poslední roky svého života. Po jeho smrti v roce 1956 se však jeho vdova Josefina již nemohla opřít o autoritu svého muže, v roce 1959 byla obviněna z užívání nadměrného bytu, prodej zlata (snad rodinných šperků) a přechovávání zatajených zásob (mělo jít o čokoládu a předválečné anglické látky), odsouzena a více než dva roky vězněna v Pardubicích. V roce 1962 byla díky intervenci Mezinárodního červeného kříže propuštěna a směla vycestovat za svým synem Arnoštem do Holandska. Ten sem odjel díky pomoci přátel Julia

Spitzera v roce 1948 studovat chemii a pracoval poté pro firmu Shell. Při odchodu ze země byl zbaven českého občanství, a proto mu nebyla komunisty zabavená vila vrácena ani po roce 1989.

Další osud Spitzerovy vily se odvíjel podobně jako v případě majetku řady jiných německých průmyslníků Rýmařovska. Část vybavení, obrazy, cennosti a další si mezi sebou v dražbě rozebrali místní funkcionáři. Bohatou knihovnu včetně bibliofilských tisků prodali do olomouckého antikvariátu. Vila samotná byla poté využívána pro rekreaci, uvádí se, že šlo většinou o výše postavené návštěvníky, např. členy Svazu českých spisovatelů. Po převratu v roce 1989 budovu vlastnily Pozemní stavby Havlíčkův Brod, poté byla vila prodána. V roce 2011 podle údajů Katastrálního úřadu byla jejím vlastníkem firma Alfa Plastik, a. s., Bruntál, v současnosti je jako majitel v Katastru nemovitostí uvedena firma Vila Janovice, s. r. o. ZN

Zdroje:

Bartoš, Josef a kol. *Historický místopis Moravy a Slezska v letech 1848–1960*. Ostrava 1974.

Erinnerungen an den Heimatkreis Römerstadt/Altvaier. Gießen 1996.

Faltýnková, Monika. *Protifašistický odboj na Konicku*. Diplomová práce. MU Brno, Ped. fakulta. Brno 2008.

Gála, Antonín. *Daň krve moravskoslezských škol 1939–1945*. Brno 1947. In: *Encyklopedie dějin města Brna*. Dostupné na encyklopedie.brna.cz.

Gardavský, Zdeněk. *Státní ústav pro rekonstrukci památkových měst a objektů Praha, středisko 11 Brno, atelier 40 Olomouc*. *Radnice v Rýmařově – Výzkum stavebně-historický, stavebně-technický a architektonický*, Olomouc 1983.

Hájek, Václav (NPÚ Ostrava). *MPZ Rýmařov – Hodnotící list nemovitosti (Radnice)*. Ostrava 2008.

Hájek, V. (NPÚ Ostrava). *MPZ Rýmařov – Hodnotící list nemovitosti (Fara a dvůr)*. Ostrava 2008.

Hájek, V. (NPÚ Ostrava). *MPZ Rýmařov – Hodnotící list nemovitosti (Hotel Thiel)*. Ostrava 2008.

Hájek, V. (NPÚ Ostrava). *MPZ Rýmařov – Hodnotící list nemovitosti (nám. Míru 7/214 – pošta)*. Ostrava 2008.

Hájek, V. (NPÚ Ostrava). *MPZ Rýmařov – Hodnotící list nemovitosti (nám. Míru 26/201 – Hasičský dům)*. Ostrava 2008.

Hájek, V. (NPÚ Ostrava). *MPZ Rýmařov – Hodnotící list nemovitosti (Národní 5/197 – Koruna)*. Ostrava 2008.

Hájek, V. (NPÚ Ostrava). *MPZ Rýmařov – Hodnotící list nemovitosti (Radniční 8/191 – lékárna)*. Ostrava 2008.

Chytil, Jaroslav. *Z historie české menšiny v Rýmařově – dopis do Prahy, rukopis*.

Karel, Jiří. *Staletí radnice, rukopis*.

Karel, J. *Těžký život Jana Františka Pabsta*. RH 10/2005, s. 14.

Karel, J. *Bobligův případ Pabst*. RH 11/2005, s. 16.

Karel, J. *Zakladatel janovické větve Karel Alfréd Harrach a dcera Poldi*. RH 6/2007, s. 18.

Karel, J. *Rýmařovské náměstí v proměnách času*. RH 23/2008, s. 3–14.

Karel, J. *Stará Ves a Žďárský Potok v dějinách Moravy*. Bruntál 2011.

Karel, J. *Ludwigovo městské muzeum a osudy jeho sbírek*. RH 03/2012, s. 7–8.

Karel, J. – ZN. *Nejen chlebem živ jest člověk*. RH 24/2012, 24 s.

Klouda, Petr. *Radnice bude mít opět novou střechu?* RH 15/2012, s. 5.

Klouda, P. *Rýmařovská radnice je třetí nejkrásnější v zemi*. RH 23/2016, s. 6.

Kroniky města Rýmařova z let 1945–2000. Uloženy v Městském muzeu Rýmařov.

Mezerová, Lúbia a kol. *Seznam nemovitých kulturních památek okresu Bruntál*. Bruntál 2001.

Novák, J. – Štěpán, V. *Horní města na severní Moravě*. Severní Morava, sv. 54, 1987, s. 37–43.

Novák, J. – Štěpán, V. *Rozvoj a úpadek stříbrných dolů na rabštejnském panství u Horního Města od roku 1489 do roku 1553*. *Časopis Slezského muzea, série B*, 37-1988, s. 36–50.

Pinkava, V. *Unčovský a Rýmařovský okres*. Brno 1922.

Pleská, Leona. *Na radnici se opravuje fasáda, obnoveny budou i věžní hodiny*. RH 09/2013, s. 7.

Pleská, L. – Staníková, J. *Tesaři pracují na opravě střechy farní věže*. RH 01/2016, s. 7.

Počátky elektrifikace Moravy 1878–1919. Brno 1978.

Vašek, F. – Štěpánek, Z. *První a druhé stanné právo na Moravě (1941–1942)*. Brno 2002. In: *Encyklopedie dějin města Brna*. Dostupné na encyklopedie.brna.cz.

Vybíral, J. – Goryczková, N. – Strakoš, M. – Šlapeta, V. *Slavné vily Moravskoslezského kraje*. Praha 2008.

ZN. *Oprava farní věže vrcholí*. RH 05/2016, s. 5–6.

www.geni.com

<http://digi.archives.cz/da>

Vzpomínky a výpovědi Mgr. Jiřího Karla, Věry Orlikové, Jaroslavy Hákové, Anny Pytlíčkové, Hany Vystrčilové, Josefa Tabarky, MUDr. Radovana Staňka, Lubomíry Maňákové, Ing. Víta Komárka, Mgr. Martiny Kohoutkové, Milana Ondrašíka, Rosemarie Kretschmer, Olgy Schreiberové, Olgy Dočkálkové, Alfreda Heinische st., MVDr. Vladimíra Hykla, Bc. Pavla Rydzyka, Ing. Lenky Vavříčkové, Hynka Zahradníka, Josefa Jurečka a RNDr. Antonína Kamenského.

Za poskytnutí dobových snímků děkuji Ing. Oldřichu Přikrylovi, Ing. Františku Rechterikovi, Vítězslavu Šopíkovi, Mgr. Marku Bociánovi, Jaroslavu Hrubanovi, Bc. Lence Žmolíkové a Městskému muzeu Rýmařov. Za pomoc s vyhledáváním informací děkuji Mgr. Jiřímu Karlovi, Mgr. Michalu Vyhliďalovi, Petru Balcárkovi, Ph. D., Ing. Monice Holíčkové a Ing. Miloslavu Markovi.

