

RÝMAŘOVSKÝ HORIZONT



11/2006



Čtrnáctideník regionu Rýmařovska

Ročník VIII.

Vyšlo 2. 6. 2006

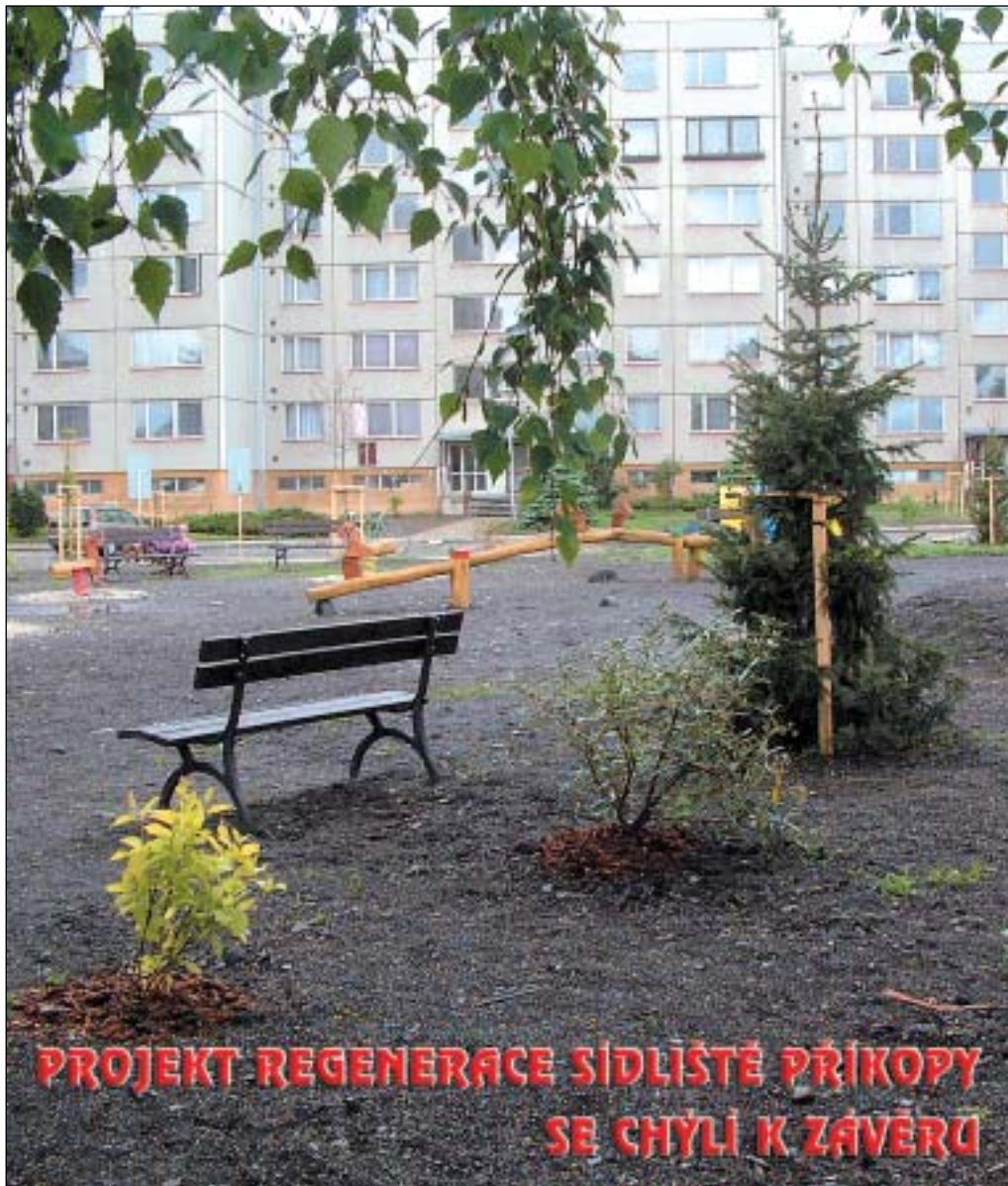
Cena 10 Kč



Před deseti lety byla podepsána smlouva o partnerství Rýmařova s německým Schottenem



Mateřská škola Janovice uspořádala v zámeckém parku dětský festival Bambiriáda 2006



**PROJEKT REGENERACE SÍDLIŠTĚ PŘÍKOPY
SE CHÝLÍ K ZÁVĚRU**



Studenti Gymnázia Rýmařov symbolicky převzali klíč od města během Majálesu 2006



Pětistý třicet osmi shozenými kolky si Věra Tomanová zajistila v Táboře titul mistryně republiky

Aktuálně z města

Janovický zámecký park ožil Bambiriádou

Zádumčivý park v těsném sousedství chátrajícího renesančního zámku v Janovicích o posledním květnovém víkendu po mnoha letech nevidaně ožil. Mateřská škola, která sídlí uprostřed zplanělého arboreta, se totiž stala v pátek 26. a sobotu 27. května centrem dětského festivalu Bambiriáda 2006. Rozsáhlý janovický park, který jindy láká spíše k tichým procházkám, přivítal v pátek ráno několik stovek návštěvníků barevnými balónky (většina už během pátku za podivných okolností zmizela) a papírovými třepetkami, ale

zámku. "Celý festival oficiálně zahájil v pátek ráno místostarosta Rýmařova Jaroslav Kala. Na pódiu pod okny mateřské školy se poté během celého dopoledne odehrával taneční a divadelní program, během nějž se představily mažoretky, děti z mateřských školek, orientální tanečnice, cvičitelky aerobiku, tanečníci ze skupiny Freeze Dance i gymnazisté s divadelní scénkou ze života olympských bohů.

Souběžně s programem na pódiu probíhaly soutěže, hry a další činnosti pro děti v celém okolí zám-



především mnoha stánky a stanovišti s hrami a soutěžemi.

Janovická mateřinka se zapojila do celostátní přehlídky Bambiriáda 2006 s podtitulem Báj(eč)ný dětský svět ve velkém stylu. Na ploše parku bylo k vidění ledacos a projít všechna stanoviště a vyzkoušet si všechny činnosti, které nabízela, vydalo nejméně na půl dne zábavy. „Poslední akce v janovickém parku se konala v roce 1985,“ vysvětluje motivy k pořádání festivalu ředitelka školky Iva Valová a dodává: „Chtěli jsme Rýmařov přilákat také do

ku. Bylo možné projet se na jezdeckém koni, na bryčce i na rotopedu, otestovat svou trpělivost, rovnováhu a zručnost u stánku SVC, dozvědět se něco o józe, vyzkoušet různé výtvarné techniky na stanovišti ZUŠ, navštívit kovárnu pod širým nebem, protáhnout tělo mezi skauty, zarybařit, ale také zúčastnit se pravých olympijských her nebo se zastavit ve stanu Českého Červeného kříže a prozkoušet své znalosti o první pomoci.

K vidění toho bylo ještě mnohem víc, například ovce valašky, dravci

či hasičská technika. Přimo v budově mateřské školy také loutkářská a přírodovědecká výstava, další výstavy byly k spatření v jižním křídle janovického zámku. Zde se také odehrály koncerty skupiny Variace a bluesového kytaristy Jiřího Mízi. K Bambiriádě 2006 patřil i rozmanitý doprovodný program v okolních obcích, ve Stránském či v rýmařovském muzeu a knihovně. V sobotu se stal janovický park dějištěm koloběžkových a cyklistických závodů a také vystoupení účastnice soutěže Superstar Marty Balážové a hudebníků z bruntálského Domu dě-

tí a mládeže. Celou přehlídku v sobotu odpoledne slavnostně ukončoval starosta Staré Vsi Pavel Hejsek.

Náplň rýmařovské Bambiriády 2006, která v tutéž dobu probíhala i v dalších 25 městech České republiky, byla skutečně bohatá. K dokonale příjemnému prožití festivalu nakonec chybělo snad jen vlídnější počasí.

Na závěr patří poděkování, které tentokrát směřuje na Městský úřad Rýmařov, Obecnímu úřadu Stará Ves, Lesům České republiky a všem ostatním sponzorům rýmařovské Bambiriády 2006. ZN



Fota: Jakub Vala



Partnerství měst Schotten a Rýmařov slaví 10 let

Nejdelší partnerský svazek s městem Rýmařov má německé město Schotten. Letos je tomu přesně 10 let, co byla podepsána smlouva mezi oběma městy. Za účelem připomenutí významného jubilea se sjeli v pátek 26. května do Rýmařova zástupci nejen partnerského města Schottenu, ale také polského Ozimku, slovenských Kropach, francouzského Crosne a spřáteleného italského města Arca.

Na páteční večer byla pro vzácné hosty připravena vernisáž výstavy fotografií s doprovodným kulturním programem a občerstvením. Fotografie poskytl město Schotten a Rýmařovan Miloslav

Starosta města Rýmařova Petr Klouda ve svém projevu vyzdvihl hlavní protagonisty prvního setkání - Annu Kolářovou, Hanse Otto Zimmermanna, dřívějšího schottenského starostu a současného předsedu spolku pro partnerství měst v Schottenu, a také dřívějšího starostu města Rýmařova Miroslava Slováčka. Právě tyto tři lidé se zasloužili o to, že byla před deseti lety partnerská smlouva mezi Schottenem a Rýmařovem podepsána. Pak již nic nebránilo tomu, aby byl dán směr cesty, kterou se vydaly organizace, spolky i samotní občané. Byly zahájeny oficiální návštěvy, lidé se sezna-



že nastoupenou cestu se nám daří zvládat právě díky takovým partnerstvím, jaká uzavřela a udržují naše města. Na závěr osobně poděkoval panu Hansi Ottu Zimmermannovi a vyjádřil vděčnost za přátelství mezi oběma městy. Petr Klouda neopomněl vyjádřit díky i ostatním zástupcům partnerských měst Ozimku, Kropach, Crosne a Arca a popřál všem příjemný pobyt v Rýmařově a mnoho zážitků.

Předseda Občanského sdružení pro partnerskou spolupráci města Rýmařova Pavel Kolář vyzdvihl pozitivní stránky desetiletého partnerství se Schottenem zejmé-

na v poznávání, poučení a vzájemném porozumění. „Desítky občanů obou měst spojovaly vzájemně činnosti především v oblasti kultury, sportu, ale i při zcela neformálních aktivitách, jako jsou například Tour du Jumelage. Poznali jsme vzájemně historii měst, hospodářství, motivy jednání lidí, zažili jsme, jak jsme si v mnoha oblastech blížící, i díky svému dávnému evropskému soužití,“ řekl ve slavnostním projevu Pavel Kolář, který dále poznamenal, že úkolem nás všech bylo také přispět k posílení důvěry občanů města Schottenu při evropské integraci v rámci vstupu České



Marek. Sobotní program (27. 5.) byl zaměřen na tematické poznávání našeho regionu. Hosté zhlédli expozici a prostory bruntálského zámku, město Bruntál a okolí, navštívili Karlovu Studánku a nejvyšší horu Moravy Praděd, kde jim však počasí ukázalo svou nevlídnou tvář. O půl osmé večer zorganizovaly Středisko volného času, MěÚ Rýmařov a Občanské sdružení pro partnerskou spolupráci slavnostní večer, v jehož v oficiální části vystoupili se svými pozdravy jednotliví zástupci partnerských měst a vyměnili si upomínkové dary.

movali s komunální praxí i běžným životem v demokratickém světě. Bylo navázáno mnoho neformálních vztahů a přátelství.

„Oběma stranám to umožnilo vzájemně poznat život, mentalitu a kulturu svých partnerů, zbavit se mnoha zažitých předsudků a představ o životě za neprostupnou zdí. Česká republika i naše město za dobu trvání partnerství urazila velký kus cesty. Naučili jsme se žít v demokracii, stali jsme se členy Evropské unie a podílíme se na prohloubení evropské integrace,“ zdůraznil starosta Rýmařova Petr Klouda a dodal,



Fota: Jakub Vala, redakce



republiky do Evropské unie. „Dobré vztahy a vzájemná důvěra totiž spojují nejen jednotlivce, ale i celé národy. V kontextu toho, co bylo vykonáno, jsem přesvědčen, že naše partnerství mělo a i nadále má smysl nejen mezi našimi městy, nýbrž také v rozměru evropském,“ řekl dále Pavel Kolář. Zdůraznil, že další udržování a posilování vztahů mezi městy Schotten a Rýmařov však

nemusí být snadné, protože Evropa se mění, prostupuje nás globalizace, informační i dopravní časy se dramaticky zkracují, takže poznávání nových míst i národů se stává pro veřejnost čím dál tím více dostupnějším, a tím i všednějším, harmonizace kultur bourá předsudky o životě lidí v jiných částech Evropy i světa. Podle vyjádření předsedy Koláře může být partnerství na-

šich měst stavěno především na těsných osobních a skupinových vztazích. Lidé si mají vždy co říci. A když ne slovem, tak třeba i svými pohledy nebo jednáním. V podobném duchu se neslo vyjádření předsedy spolku pro partnerství a dřívějšího starosty města Schottenu Otto Hanse Zimmermanna a dalších zástupců partnerských měst Ozimku, Krompach a Crosne i spřáteleného

Arca. Oficiální část slavnostního večera tím byla u konce a vzácní hosté se poté bavili při dechové hudbě Podolanka, zhlédli taneční vystoupení skupiny Freeze Dance, taneční skupinu Dancing Devils ze Schottenu nebo vystoupení tanečnicků společenského tance. Neděle 28. května znamenala pro všechny hosty loučení a odjezd do jejich domovů.

JiKo

názory a komentáře

Nenašel se člověk ten, aby se zavděčil lidem všem

Pořekadlo, jež uvozuje tento článek, se může vztahovat na nejružnější bohulibé aktivity a rádobu užitečné činnosti, které „někdo“ v dobrém úmyslu vykonává pro jiné. Ale znáte to, jeden míní, a další mění. Někdo namítne, „proč to není bílé“, a jiný, „proč to není červené“, o třetím, čtvrtém a dalších raději pomlčíme. Zkrátka někdo má vkus takový a jiný makový.

A dvojnásob to platí u velkých investičních akcí, u nichž je rozhodujících faktorů společného soužití obyvatel hned několik. Tak si například vezměme takovou regeneraci panelového sídliště Příkopy, která se pomalu chýlí ke svému závěru. Do konce června by se podle úředníků radnice měl celý projekt dokončit. Tito kompetentní úředníci odboru výstavby a regionálního rozvoje Městského úřadu v Rýmařově si museli vyslechnout mnoho stížností. Některé se týkaly budování chodníků a komunikací či nového parkoviště. Proč se raději nerozšíří komunikace na Příkopech, aby chom mohli parkovat „pod okny“, proč se kácí tamten strom, a ne jiný, ať vykácí všechny stromy, proč už to neudělali dávno? Kolik různých názorů padlo při osazování zeleně. Mohli bychom po-

kračovat dál a dál. Na druhé straně, přátelé, kolik z nás mělo možnost se k regeneraci sídliště Příkopy vyjádřit ještě před jejím zahájením? Věděl někdo z nás, že se bude podobná akce realizovat? Snad jen namátkou. Práce započaly zcela náhle na podzim v loňském roce, protože dotace z nebe spadnuvší se musela urychleně začít investovat, což je na jedné straně moc dobře, myšleno tedy ta dotace. Říká se, že po bitvě je každý generál, a i když každý občan ze sídliště obdržel leták s anketou a měl možnost se k této záležitosti vyjádřit, potvrdila se opět naše česká nátura, totiž že nemáme zájem se k něčemu vyjadřovat a už vůbec ne prostřednictvím nějakého dotazníku. Ostatně za vše hovoří pětiprocentní účast všech občanů sídliště v anketě. Navíc se skutečnilo veřejné projednávání tohoto záměru, kterého se zúčastnili tři občané sídliště Příkopy. Je to škoda. Nemůžeme si však tudíž na nic stěžovat.

Ale vraťme se na začátek. Ozdravení sídliště Příkopy se realizuje z dotačního programu Regenerace panelových sídlišť, který vyhlásilo ministerstvo pro místní rozvoj již před několika lety. Město Rýmařov o tuto dotaci žádalo ně-

kolikrát, ale teprve v závěru minulého roku se jí podařilo získat, bohužel v době, kdy zemní práce už stěžovaly nevyhovující klimatické podmínky. Na jaře pokračovali čtyři dodavatelé stavby v započaté práci. Celkové náklady na regeneraci panelového sídliště Příkopy byly vyčísleny na 7 milionů korun, přičemž 5 milionů představuje státní dotace a zbývající dva uhradí město.

„Lidé by neměli hodnotit výsledek práce, který ještě není zdaleka konečný. Jestli si někdo stěžuje, že na sídlišti zůstane stejný počet parkovacích míst, nebo jich dokonce ubude, není to pravda. Naopak nové parkoviště zvýší počet parkovacích míst o třicet stání. Pokud si někdo stěžuje na to, že si děti nemají kde hrát, opět to není pravda, na sídlišti bude vybudováno hřiště s nejlepším povrchem v Rýmařově. A mohl bych pokračovat dál,“ uvedl k regeneraci sídliště Příkopy vedoucí odboru životního prostředí a regionálního rozvoje (ŽPaRR) František Čermák. A záleží už jen na nás samotných, jak dlouho moderní výtvarky sídliště vydrží. U mnohých převládá názor: *Jsem zvědav, jestli to oni také ohlížejí.* Ale nám, obyvatelům sídliště, by mělo především záležet na tom, jak a kde bydlíme, protože oni mají na práci daleko důležitější záležitosti než nám hlídat náš vlastní příbytek a jeho okolí.

Podle Františka Čermáka také nelze vyhovět všem, protože složení obyvatel sídliště je rozmanité. Žijí zde mladí lidé, kteří chtějí, aby si jejich děti měly kde hrát, a vedle nich občané důchodového věku, kteří zase mají rádi svůj klid. Ale František Čermák je přesvědčen o tom, že budou převládat klady. „Když si uvědomíme, že budou kompletně vyměněny všechny chodníky, opraví se všechny povrchy komunikací, vymění se osvět-

lení za modernější, doplní se zeleně, tak se domnívám, že celý výsledek bude pozitivní. Co se týče vysazení zeleně, tu měl na starost zahradní architekt, který byl také pověřen koordinací výsadby,“ doplnil informaci vedoucí ŽPaRR Čermák. Podle něj při výsadbě zeleně došlo skutečně k chybám, na které upozornili občané, a chyby budou napraveny. Jedná se například o nevhodnou výsadbu kaštanu v bezprostřední blízkosti domu nebo o výsadbu dalších stromků těsně u štítové stěny domu, které by v budoucnu mohly vadit při případné rekonstrukci a zateplení domu. „To, že se některé stromky odstranily ze sídliště úplně, je dáno celkovou koncepcí ozelenění. Celý proces výsadby, jak jsem již řekl, hlídá zahradní architekt a ten napravuje v podstatě chyby, které se staly v minulosti. Jednalo se zejména o nevhodnou výsadbu stromů a dřevin samotnými obyvateli,“ doplnil František Čermák. Podle něj zejména borovice, která byla v některých případech vykácena, není nejvhodnějším stromem pro výsadbu na sídlišti. Je značně křehká, rozlamuje se a většinou trpí chorobou zvanou sypavka, což byl také případ některých vykácených stromků.

Na otázku, co město zamýšlí s nevzhlednými betonovými plakátovacími monstry, odpověděl František Čermák, že tuto problematiku jeho odbor neřeší, nicméně přiznal, že i on by dal přednost architektonicky zajímavějšímu řešení plakátovacích ploch. To může nastat v době, kdy město přistoupí k rekonstrukci náměstí. František Čermák dále poznamenal, že se v této době připravuje projekt regenerace panelového sídliště Dukelská, jehož realizace bude mít podobný průběh v případě, že na něj město získá dotaci, jako tomu bylo u sídliště Příkopy. JiKo



Velká investice probíhá i v další lokalitě města

Dalším, neméně důležitým projektem s dotací je celková rekonstrukce Školní ulice v Janovicích, kde bude vytvořena zbrusu nová vozovka se všemi podkladovými vrstvami. „Domnívám se, že půjde o první opravu komunikace v Rýmařově, která bude provedena výměnou všech podkladových vrstev tak, aby vydržela bez problémů velké zatížení nákladních vozidel a kamionů přijíždějících do tamních dřevozpracujících firem,“ sdělil k dalšímu významnému projektu vedoucí odboru životního prostředí a regionálního rozvoje František Čermák. Stejně jako každá stavba, i tato přináší občánům místní části Janovice řadu

problémů, omezení a nepříjemností. „Chtěli bychom je požádat, aby měli trpělivost a pochopení. První část by měla být hotova do 13. června a celá stavba do konce srpna,“ doplnil František Čermák.

V letošním roce se měla dále uskutečnit oprava komunikace na Národní ulici včetně dvou mostů a křižovatky s Bartákovou ulicí. Projekt na tuto akci je hotov. Na jeho realizaci se počítalo s asi 15 - 20 miliony korun. Celá situace se ale zkomplikovala. Jedná se totiž o dotaci z ministerstva financí. Vzhledem k tomu, že na jaře sužovaly naši republiku na některých místech povodně, stát finanční pro-

středky přerozdělil a určil na zmíněné následků povodní, rea-

lizace oprav komunikace se tudíž letos neuskuteční. JiKo



Komunitní plánování v Rýmařově získává konkrétní podobu

Komunitní plánování sociálních služeb v Rýmařově se posunulo o krok dál. Prvního společného informativního setkání v sobotu 20. května se zúčastnili uživatelé, poskytovatelé a zadavatelé v rámci komunitního plánování sociálních služeb v Rýmařově.

Projekt komunitního plánování (KP) se v Rýmařově začíná pomalou rozbíhat. Cílem KP je postupné vytváření kvalitní, navzájem propojené sítě sociálních služeb pro potřeby obyvatel, kteří se ocitli z jakéhokoli důvodu v sociální nouzi. Síť bude průběžně tvořena tak, aby bylo zabráněno sociálnímu vyloučení těchto lidí z běžného života společnosti a aby se ve všech směrech zlepšila kvalita jejich žití. Jde o aktivitu, která má vycházet z široké diskuse veřejnosti - aby mohly být uspokojeny potřeby co nejširší skupiny lidí. Tuto diskusi účastníků KP - tedy zadavatele, všech poskytovatelů i zástupců uživatelů sociálních slu-

žeb - by měla umožnit pracovní jednání komunitního plánování. První setkání se uskutečnilo v sobotu 20. května v zasedací místnosti Městského úřadu Rýmařov na ulici 8. května. Městský úřad figuruje v komunitním plánování jako zadavatel sociálních služeb. Schůzky se zúčastnili zástupci Diakonie ČCE Rýmařov, jmenovitě ředitelka Marcela Staňková, za Místní organizaci Svazu tělesně postižených František Urbaník, z Centra služeb pro zdravotně postižené v Bruntále přijel pan Miroslav Palánek. Za Středisko výchovné péče v Bruntále se zúčastnila Nina Drápalová, za Základní školu, Rýmařov, Školní náměstí, ředitelka Hana Měráčková a za Dětský domov v Janovicích ředitelka Alena Horká a Zdeňka Rašková. Město Rýmařov zastupovali starosta Petr Klouda, vedoucí odboru sociálních věcí a zdravotnictví Iveta Podzemná a Anna Hnilová,

Společenství Romů na Moravě zastupoval Milan Daňhel a z Občanského sdružení pro pomoc mentálně postiženým přijela Iva Václavíková.

Účastníci se shodli na zvolení zástupců do základní pracovní skupiny (triády), která bude pracovních používat název koordinační výbor a v němž bude pracovat Iveta Podzemná, Marcela Staňková a Iva Václavíková. Hlavní náplní této skupiny bude informovat vedení města a snažit se prosadit jednotlivé dílčí úkoly. Je třeba dodat, že všichni zúčastnění tuto činnost nad rámec svých řádných pracovních povinností nemají nikterak honorovanou.

Účastníci schůzky dále přijali 1. usnesení ustavujícího shromáždění v rámci zahájení komunitního plánování sociálních služeb na Rýmařovsku, které určuje jednotlivým členům dílčí úkoly. Shromáždění KP je otevřeno pro vstup dalších zájemců z řad po-

skytovatelů, zadavatelů i uživatelů sociálních služeb i další veřejnosti.

Na závěr jednání se uskutečnila neformální diskuse, ve které například pánové Urbaník a Palánek vyjádřili údiv a zároveň rozhořčení nad tím, kolik je v Rýmařově a jeho částech bariér. Jedná se zejména o veřejnosti nejnavštěvovanější instituce, zejména městský úřad, knihovnu, muzeum, Středisko volného času, městské kino, celou řadu obchodů a další. „Bezbariérově myslet by se měli naučit zejména ti, kdo staví a kolaudují, protože tím vyhoví nejen vozíčkářům, ale i důchodcům nebo maminkám s kočárky, kterých je stále ještě dost,“ zaznělo v diskusi.

Členové koordinačního výboru se také zúčastní připravovaného vzdělávacího programu, který bude pořádat Krajský úřad Moravskoslezského kraje. Příští schůzka je naplánována na měsíc červen. JiKo

Rada města vyhlásila konkurz na ředitele muzea

V pondělí 15. května se uskutečnilo v zasedací místnosti rýmařovské radnice zasedání Rady města Rýmařova. Radní na něm přijali celkem sedmašedesát usnesení, z nichž třináct mělo charakter doporučení pro jednání zastupitelstva města. Převážnou část usnesení tvořily záležitosti majetkové a bytové. Rada vzala na vědomí rozbor hospodaření

městského muzea, městské knihovny, Střediska volného času Rýmařov a Obecně prospěšné společnosti Sovinecko za rok 2005 a dále vzala na vědomí zprávu o osadních výborech v místních částech města.

Radní vyhlásili konkurzní řízení na funkci ředitele příspěvkové organizace Městské muzeum Rýmařov a dále jmenovali konkurz-

ní komisi ve složení: Jaroslav Kala, místostarosta města, Vlastimil Baran, člen rady města, Tomáš Köhler, člen rady města, Hana Garncarzová, ředitelka muzea v Bruntále a předsedkyně komise kultury a cestovního ruchu Rady města Bruntálu, a Leona Pleská, vedoucí odboru školství a kultury MěÚ Rýmařov.

Finanční příspěvky

Radní schválili finanční příspěvek Michalu Hámovi na pravidelná taneční odpoledne pro seniory pořádaná v hotelu Praděd v roce 2006 ve výši 8 000 Kč a dále Středisku volného času příspěvek ve výši 15 000 Kč

na účast taneční skupiny Freeze Dance na mistrovství Evropy ve Finsku. Mateřské škole v Janovicích schválila rada města částku 30 000 Kč na pořádání Bambiriády, Střední škole Rýmařov částku 10 000 Kč na

pořádání místního kola číšníckého čtyřboje a regionálního kola číšníckého pětiboje a Sportovnímu klubu Studio Sport a zdraví částku 10 000 Kč na pravidelnou sportovní činnost dětí a mládeže. JiKo

MĚSTO RÝMAŘOV, náměstí Míru 1, 795 01 Rýmařov

**Rada města Rýmařova
vyhlašuje**

k o n k u r z n í ř í z e n í

na základě usnesení rady města č. 2863/58/06 a) ze dne 15. 5. 2006

na funkci

ředitele příspěvkové organizace Městské muzeum Rýmařov



Místo výkonu práce: Městské muzeum Rýmařov, náměstí Míru 6, 795 01 Rýmařov.

Předpokládaný nástup: 1. září 2006.

Pracovní úvazek: 1,0.

Platová třída: 8 - 10.

Požadavky:

- požadované vzdělání vysokoškolské, případně středoškolské s maturitní zkouškou;
- znalost práce na počítači (Word, Excel, Outlook);
- odpovědnost a preciznost;
- organizační a řídicí schopnosti;
- schopnost jednat s lidmi;
- občanská a morální bezúhonnost;
- řidičský průkaz skupiny B;
- zájem o regionální historii a současné výtvarné umění;
- znalost německého jazyka vítána;
- orientace zejména v následujících právních předpisech:
 - zákon č. 122/2000 Sb. ve znění pozdějších předpisů;
 - zákon č. 20/1987 Sb., o státní památkové péči, ve znění pozdějších předpisů;
 - zákon č. 250/2000 Sb., o rozpočtových pravidlech územních rozpočtů, ve znění pozdějších předpisů.

Písemná přihláška uchazeče musí obsahovat tyto náležitosti:

- jméno, příjmení a titul uchazeče;
- datum a místo narození uchazeče;
- státní příslušnost uchazeče;
- místo trvalého pobytu uchazeče;
- číslo trvalého pobytu uchazeče;
- číslo občanského průkazu nebo číslo dokladu o povolení k pobytu, jde-li o cizího státního příslušníka;
- datum a podpis uchazeče.

K přihlášce přiložte:

- životopis, ve kterém budou uvedeny údaje o dosavadních zaměstnáních a o odborných znalostech a dovednostech týkajících se dané oblasti;
- výpis z evidence Rejstříku trestů ne starší než 3 měsíce, u cizích státních příslušníků též obdobný doklad osvědčující bezúhonnost vydaný domovským státem, pokud takový doklad nevydává, doloží se bezúhonnost čestným prohlášením;
- ověřenou kopii dokladu o nejvyšším dosaženém vzdělání.

Místo, adresa a způsob podání přihlášky:

- osobně na podatelně Městského úřadu Rýmařov, nám. Míru 1, 795 01 Rýmařov nebo poštou s datem odeslání nejpozději 31. 7. 2006.

Lhůta pro podání přihlášky: 31. 7. 2006

Město Rýmařov si vyhrazuje právo nevybrat žádného z přihlášených zájemců a výběrové řízení zrušit.

Bližší informace v případě dotazů podá Ing. Jiří Furik, tajemník MěÚ Rýmařov, tel.: 554 254 432, tajemnik@rymarov.cz, popřípadě Bc. Leona Pleská, vedoucí odboru ŠK MěÚ Rýmařov, tel. 554 254 160, pleska@rymarov.cz.

Odbory MěÚ informují

Odbor sociálních věcí a zdravotnictví

Komunitní plánování sociálních služeb v Rýmařově

IV. část

Sociální služby - co se za tímto pojmem skrývá?

3. Služby sociální prevence

Tyto služby napomáhají zabránit sociálnímu vyloučení osob, které jsou přímo ohroženy krizovou sociální situací, životními návyky a způsobem života vedoucím ke konfliktu se společností. Cílem těchto služeb je především napomáhat osobám v překonání jejich nepříznivé situace a chránit společnost před vznikem a šířením nežádoucích společenských jevů. Mezi základní služby sociální prevence patří:

Raná péče

Je to terénní, popřípadě ambulantní služba poskytovaná zdravotně postiženému dítěti ve věku do sedmi let a jeho rodičům. Je zaměřena na podporu rodiny a podporu vývoje dítěte s ohledem na jeho specifické potřeby.

Telefonická krizová pomoc

Je to služba poskytovaná na přechodnou dobu osobám v situaci ohrožení zdraví nebo života, kterou nemohou řešit vlastními silami. Jedná se o pomoc terapeuta v situaci, kterou klient prožívá jako zátěžovou, nepříznivou. Je založena na jednorázovém nebo i opakovaném telefonickém kontaktu klienta s pracovištěm telefonické krizové intervence.

Tlumoňnické služby

Poskytují se osobám s poruchami komunikace, způsobenými především smyslovým postižením, které zamezuje běžné komunikaci s okolím bez pomoci jiné osoby.

Azylové domy

Poskytují ubytování na přechodnou dobu osobám, které se ocitly v nepříznivé situaci spojené se

ztrátou bydlení. Je zde zahrnuto poskytování ubytování, stravy, pomoc při zajištění bydlení, pomoc při prosazování práv a zájmů apod.

Domy na půl cesty

Poskytují pobytové služby na přechodnou dobu pro osoby do 26 let věku, které po dosažení zletilosti opouštějí dětské domovy nebo výchovné ústavy. Zde je těmto klientům nabízena pomoc při zvládnutí běžných záležitostí včetně zprostředkování kontaktů se společenským prostředím.

Kontaktní centra

Jsou tzv. nízkoprahová zařízení, poskytují služby osobám závislým na návykových látkách. Cílem této služby je snižování sociálních i zdravotních rizik spojených s užíváním návykových látek. V těchto centrech jsou poskytovány např. podmínky pro osobní hygienu, terapeutická pomoc, pomoc při obstarávání osobních záležitostí apod.

Krizová pomoc

Může mít formu terénní, ambulantní i pobytové služby na přechodnou dobu. Poskytuje se osobám, které nemohou řešit svoji nepříznivou sociální situaci a jsou ohroženy násilným chováním.

Nízkoprahová denní centra

Poskytují ambulantní služby pro osoby bez přístřeší. Jedná se o poskytnutí podmínek pro osobní hygienu, poskytnutí stravy, pomoc při řešení osobních záležitostí.

Nízkoprahová zařízení pro děti a mládež

Služba je určena rizikovým neor-

ganizovaným dětem a mládeži, kteří jsou ohroženi sociálněpatologickými jevy nebo mají vyhraněný životní styl neakceptovaný většinou společností. Základním prostředkem pro navázání kontaktu s cílovou skupinou je nabídka volnočasových aktivit. Cílem je zlepšit kvalitu života dětí a mládeže předcházením, snížením rizik souvisejících s jejich způsobem života, umožnit jim lépe se orientovat v jejich sociálním prostředí a vytvářet podmínky, aby v případě zájmu mohli řešit svoji nepříznivou sociální situaci. Služba obsahuje výchovné, vzdělávací a aktivizační činnosti, zprostředkování kontaktu se společenským prostředím a pomoc při prosazování práv a zájmů.

Noclehárny poskytují ambulantní služby osobám bez přístřeší, které mají zájem o využití hygienického zařízení a přenocování. Služba obsahuje pomoc při osobní hygieně nebo poskytnutí podmínek pro osobní hygienu, poskytnutí stravy, poskytnutí ubytování, poskytnutí nebo zprostředkování informací.

Sociálněaktivizační služby pro rodiny s dětmi jsou ambulantní služby poskytované rodinám s dítětem, u kterého existují rizika ohrožení jeho vývoje nebo je jeho vývoj ohrožen v důsledku dopadů dlouhodobě obtížné sociální situace, kterou rodiče nedokáží sami bez pomoci překonat.

Terapeutické komunity poskytují pobytové služby na přechodnou dobu pro osoby závislé na ná-

vykových látkách nebo osoby s chronickou psychickou poruchou, které mají zájem o začlenění do běžného života. Služba zahrnuje poskytnutí stravy, ubytování, zprostředkování kontaktu se společenským prostředím, terapeutické činnosti apod.

Terénní programy jsou služby poskytované osobám, které vedou rizikový způsob života nebo jsou jím ohroženy. Služba je určena pro problémové skupiny dětí a mládeže, uživatele drog, osoby bez přístřeší, osoby žijící v sociálně vyloučených komunitách a jiné sociálně ohrožené skupiny. Cílem služeb je tyto osoby vyhledávat a minimalizovat rizika jejich způsobu života.

Sociální služby jsou jednou z oblastí života společnosti, která znamenala v uplynulých letech velký rozvoj, jenž v mnohém předběhl snahy státní správy. Reforma sociálních služeb má ve svém důsledku klientovi zajistit sociální služby, které mu umožní plnohodnotný a samostatný život. Nezastupitelnou roli v těchto snahách hrají nestátní neziskové organizace, které nejsou pouze doplňkovým faktorem, ale poskytují různé typy profesionálních sociálních služeb pro specifické cílové skupiny obyvatel. NNO společně se státními organizacemi pak vytváří komplexní systém sociálních služeb, který dává klientům možnost výběru ze spektra nabídek podle jejich individuálních potřeb a požadavků.

Připravila Bc. Iveta Podzemná

Představujeme současné zastupitele města

aneb

Koho při volbách letos (ne)zvolíme

Josef Pupík se narodil 28. října 1956 v Rýmařově. Vyučil se v oboru opravář zemědělských strojů na SOUZ Krnov, absolvoval Střední zemědělskou technickou školu v Krnově, kde maturoval v roce 1977. Po absolvování základní vojenské služby pracoval s přestávkami na Státním statku Rýmařov jako mechanizátor, později jako technik bezpečnosti práce a požární ochrany a dále jako policista Obvodního oddělení Policie ČR v Rýmařově. V současné době pracuje jako vedoucí Obvodního oddělení Policie ČR v Břidličně. V posledních volbách kandidoval za občanské sdružení BFAA Oldies. Je ženatý, má dvě děti.

Ve které komisi či oblasti jste pracoval?

V komisi výstavby a životního prostředí, v komisi vnitřních věcí,

komisi dopravní a jako člen rady města. Zastupuji sdružení zaměřené zejména na amatérský sport, které šlo do voleb s cílem aktivně

se zapojit do dění ve městě, vlastní činností oslovit a přitáhnout na hřiště a do tělocvičny mladé lidi.

Kde vidíte problémy či rezervy?

Problémy jsem poznával v průběhu volebního období při jednáních, kdy vyplouvaly na povrch nejrůznější kauzy, o kterých jsem

jako neinformovaný občan neměl nejmenší tušení. Za volební období se musely řešit problémy, kde najít prostředky na oddlužení města, jak najít odpovědi na otázky



kolem narůstajících problémů nemocnice, jak naplňovat volební programy.

Rezervy by měl hledat každý a měl by začít sám u sebe. Já je vidím v kvalitě vlastní přípravy pro činnost zastupitele, v informovanosti o tom, co si lidé myslí a jaký mají názor na projednávané kauzy, a v časové tísní k ověření podáva-

ných informací, v komunikaci mezi lidmi. Dále mohu zmínit rezervy, které již pojmenovali zastupitelé přede mnou, a to zejména pracovní příležitosti pro všechny lidi, kvalitní bydlení, vybavenost města, dostatek možností kulturního a sportovního využití pro občany.

Co byste ve městě změnil hned a co v budoucnu?

Přál bych si pro město co nejlepšího zastupitele, úřednický aparát pro nadcházející volební období a do budoucna využití průmyslové zóny a vyřešení otázky dodavatele vody pro město a v neposlední řadě pěkné koupaliště u Edrovického rybníka.

Komu byste poděkoval za spolupráci v tomto volebním období?

Všem lidem, kteří se zapojili a pomáhali při naplňování vytčených cílů. Poděkování patří jistě všem zastupitelům, komisím, pracovníkům jednotlivých odborů. Velký dík potom panu starostovi a zastupitelům, zejména těm stranickým, kteří pro město zajistili prostředky pro dofinancování kanalizace, revitalizaci sídliště Příkopy, přípra-

vu realizace umělé ledové plochy, dům s pečovatelskou službou a další akce, které byly a mají ještě být realizovány.

Chtěl byste kandidovat do zastupitelstva města v příštím volebním období?

Jsem stále na vázkách, myslím si, že by se do věci veřejných mělo dostat více schopných lidí, kteří to myslí se svou angažovaností opravdu vážně a jsou schopni přenést do jednání co nejširší vzorek představ a priorit občanů.

Máte nějakou zvláštní okolnost nebo připomínku, kterou byste rád uvedl?

Příští volební období bude významné z hlediska možnosti získávání prostředků jednak ze státního rozpočtu, ale i z evropských fondů, a proto je důležité se na tuto skutečnost odpovědně připravit. **Se kterou pohádkovou bytostí byste chtěl prožít den?**

S dědem Vševedem a jeho intuicí, jak se dál bude vyvíjet situace ve společnosti.

Jaké přání by vám měl splnit pohádkový dědeček?

Pevné zdraví celé rodině a společnosti méně zákonů, předpisů a nařízení, které se musí stále upravovat.

Kdybyste dostal šanci se setkat s významnou nebo zajímavou osobností, kdo by to byl?

Nejspíše by to byl někdo ze sportovních velikánů světové kopané - Pelé, Franz Beckenbauer - nebo umění dávných let - Michelangelo Buonarroti.

Koho nebo co byste si vzal na pustý ostrov?

Nejbližší rodinu a kamarády na fotbal.

Vaše oblíbené jídlo, spisovatel, film, hudební skladba nebo zpěvák?

Jím všechno mimo žraloka, pokud si mohu vybrat, pěkný steak, spisovatel Michal Viewegh, naše veselohry s Menšíkem, Sovákem, Sobotou, skupina R.E.M., zpěvačka Enya, Phil Collins, Elton John, Palo Habera.

Vaše životní motto?

S chutí a úsměvem jde všechno lépe.

Děkují vám za rozhovor. JiKo

Ferdinand Šopík rozhovor odmítl z osobních důvodů.

fejton

O volbách trochu jinak

V předvolebním období se na nebohé občany valí hromady informací o jednotlivých stranách, ucházejících se o křesla ve sněmovně, jejich lídrech, programech a plánech na světlejší zítřky.

Namířme však trochu úsměvně svůj zájem někam jinač - na samotné volební lístky, které už voliči vyloví ze své poštovní schránky. Co se z nich dá všechno vyčíst?

V Moravskoslezském kraji kandiduje v jednadvaceti stranách celkem 519 zájemců o poslanecký post. Jejich průměrný věk je 43,25 roku. Nejvyšší průměrný věk kandidátů má strana *Pravý Blok (...)* - více než 52 a půl roku (že jste si mysleli, že to bude KSČM?) a hned potom *Právo a Spravedlnost - ANO tradiční rodině, NE korupci a kriminalitě*. Nejnížší věk kandidátů má pak po *Balbinově poetické straně*, která vyslala jediného třidvacetiletého kandidáta, strana *Helax - Ostrava se baví* (29,68 roku) a *Koruna Česká (monarchistická strana Čech, Moravy a Slezska)* (33,14 roku). Nejmladších, jednadvacetiletých kandidátů najdeme na lístcích celkem pět a všichni dosud studují, nejstaršími uchazeči o vstup do sněmovny jsou kandidáti *Pravého Bloku (...)* paní Anna Stanovská (80 let) a JUDr. Jan Jakoubek (79 let) a Josef Kyselý (78 let) za *Právo a Spravedlnost - ANO tradiční rodině, NE korupci a kriminalitě*. A když už jsme u toho *Pravého Bloku ...* - o titul strany s nejdělnějším názvem soupeří *Pravý Blok - strana za ODVOLATELNOST politiků, NÍZKÉ daně,*

MINIMALIZACI byrokracie, SPRÁVEDLIVOU justici, REFERENDA a PŘÍMOU demokracii se stranou s ještě delším názvem: *4 VIZE - 1. Daňový systém na jednom listu formátu A4. 2. Regulace inovace + Vysoká kvalita = Kratší pracovní týden. 3. Rodinný dům pro každého snadněji. 4. Reklama, která informuje, ano, reklama, která ovlivňuje, ne.* - www.4vize.cz.

Pak si také můžeme spočítat, že mezi kandidáty je 131 inženýrů, 42 magistrů, 6 bakalářů, 23 lékařů, 1 zvěrolékař, držitelů titulu JUDr. najdeme 6, PhDr. 7, PaedDr. 5, Doc. Ing. CSc. 3, a výjimečně nalezneme také majitele titulů jako Dr. Ing., Doc. RNDr., Ing. RSDr., RSDr. Mgr. nebo ThMgr. Nejvíce inženýrů najdeme v KDU-ČSL a v ODS.

Co do profesí jsou uchazeči o naši voličskou přízeň nejvíce starostové, ředitelé, podnikatelé, učitelé, lékaři, stávající poslanci nebo důchodci, najdeme však také zaměstnání pro budoucí poslance poněkud netradiční: léčitel-biotronik, kantýnská, barman, doktorand, hornický důchodce, horník-předák v prorážce, vedoucí posunu Českých drah a mnohá jiná. Strana *Helax - Ostrava se baví* se zřejmě dobře bavila při vyplňování kandidátních listin, a tak je za ni kandidující imitátor, prodavačka sekund, studující na dálku, pán nápadů, multifunkční zařízení, hacker, chaos koordinátor a kojná.

Nejzajímavější je to ovšem při pročítání samotných jmen kandidátů. Člověka napadá, že nejvíce „přírodních“ příjmení by se mělo vyskyto-

vat ve Straně zelených, ale není tomu tak. Na jejich volebním lístku sice najdeme *Holubovou, Košťála* a *Orla*, ale prvenství jim vyfoukla kandidátní listina Nezávislých, kde najdeme *Krtka, Zajíčka, Sobola* a *Kozáka*. Ve sněmovně bychom se dále mohli setkat s *Kozlem, Kocurem, Mackem, Karasem, Vlkem, Kohutem, Jelínkem* či *Komarčkem*, z říše rostlin pak s *Hájkem, Peckou, Vrbou, Kalou* či *Kadeřávkem*. A co naši kandidáti celé dny dělají? Jeden *Rubal*, druhý *Smítal*, ten *Dokoupil*, jiný *Kouřil*, a ostatní? *Vymazal, Dohnal, Kopl, Vrážel, Bouchal, Smejkal, Navrátil, Žmolil, Zaal...* Někteří mají místo příjmení další křestní jméno - *Karel, Petr, Havel, Prokop, Matěj, Kuba, Jakoubek, Janek, Franta, Vojtěšek*, jiní na sebe prozrazují své vlastnosti - *Kyselý, Tuhy, Režná, Volný, Velebný, Hrubý, Tvrdouň*, další mají kromě svého občanského povolání druhou profesi - *Vojáček, Hrdina, Stolař, Hrnčíř, Kantor, Krejčí, Bednář, Bednařík, Drábek, Zeman* nebo *Kovář*, a druzí i jinou národnost - *Ríman, Turek, Slovák, Žid*. A když jsme u toho posledně jmenovaného - jak by to asi dopadlo, kdyby zasedl do poslanecké lavice s *Kristem a Pilátem*? Ve chvíli, kdy čtete tento článek, už asi víte, zda bude v novém parlamentu *Svoboda, Babinec* nebo *Černota*.

(Autorka se tímto omlouvá kandidátům pro volby do poslanecké sněmovny, že si dělala legraci z jejich příjmení. A vůbec - neberte ji vážně, ona jen tak *Pleská*.) -ona-

Zdravotnictví

dobrá zpráva

Interní oddělení v Rýmařově bude fungovat dál

Někdy člověk zaslechne nejrůznější zvěsti, tu pravdivé, jindy méně, a někdy si říká, že některé fámy, které kolují mezi lidmi, jsou doslova neuvěřitelnými výmysly. Jednou z nich je informace kolující mezi občany, že se bude rušit interní oddělení Podhorské nemocnice Rýmařov. Otázku, zda

je to pravda, položila naše redakce tiskové mluvčí řetězce Euromednet Simoně Součkové, která odpověděla: „Interní oddělení rýmařovského pracoviště Podhorské nemocnice neomezuje svou péči, funguje ve stejné podobě jako dříve, pacienti se nemusí ničeho obávat.“ JiKo

Protestující lékaři se sešli s hejtmanem kraje Tošenovským

Hejtman Moravskoslezského kraje Evžen Tošenovský převzal ve čtvrtek 25. května protestní dopis lékařů proti dnešnímu stavu zdravotnictví a krokům ministra Ratha a lékaře podpořil.

Řekl mimo jiné, že situace ve zdravotnictví je dlouhodobě neřešený problém: „Zdravotnictví je dnes ekonomicky velmi nemocné a má systémové problémy uvnitř, ministři svými kroky tento stav ještě prohlubují. Nepříjemné je pro mne především to, že ministr Rath není schopen věcné diskuse, že své kroky prosazuje násilím a bočními cestami. Ministr musí podle mého soudu předstoupit před veřejnost s koncepcí alespoň na deset let a obhájit ji v diskusi také s lékaři. A pak ji pro-

sadit v parlamentu. Dnes se nesystémové a mnohdy špatné změny dějí jednotlivě a prosazují se násilím a tak nějak bokem.“

Hejtman kritizoval opět také přístup ministra Ratha ke krajům. „Nemá zájem vést s krajůmi diskusi o fungování zdravotnických zařízení, která na nás stát převedl, a to není právě součástí demokratického systému. Schválený zákon o neziskových nemocnicích je paskvil mimo jiné zasahující do práv vlastníků nemocnic (i soukromých), to je pro mě nepříjemné. Silové kroky ministra Ratha plodí jen zlo a problémy,“ řekl hejtman kraje Evžen Tošenovský.

Mgr. Šárka Swiderová,
tisková mluvčí MSK



Krajská koordinátorka protestů - praktická lékařka Marie Manoušková (v černém kostýmku).
Foto: archiv MSK

Nemocnice otevřela nově zrekonstruovanou laboratoř

Podhorská nemocnice otevřela nově zrekonstruované oddělení klinické biochemie a hematologie (OKBH). Dvě původně samostatné laboratoře biochemická a hematologicko-transfuzní se sloučily v jeden celek. Specializovaná vyšetření krve, moči, mozkomíšního moku a jiné analýzy biologických vzorků, které laboratoře zajišťují nejen pro všechna oddělení nemocnice, ale i ambulance v celém regionu, už probíhají na jednom moderně opraveném pracovišti. Také jeho vybavení se podstatně zlepšilo.

„Výhodou je, že se zcentralizoval nejen příjem všech laboratorních vzorků, ale také jejich výdej. Od pacientů i zdravotníků přijímáme všechny materiál na jednom místě a odevzdáváme jedny výsledky,“ popsal přínos primář OKBH Podhorské nemocnice RNDr. Jaromír Soušek. Také pohyb vzorků po laboratoři je mnohem rychlejší. „Sloučení některých laboratorních úseků, snížení počtu ana-

lyzátorů, kterými vzorek musí projít před vydáním výsledku, a logické uspořádání nových prostor oddělení vedly rovněž k významnému snížení času odezvy laboratoře na požadavky lékařů,“ vysvětlil primář. Díky napojení oddělení na internet mohou lékaři výsledky vyšetření dostávat v elektronické podobě, a to okamžitě po autorizaci výsledků v laboratoři. „Všem našim klientům nabízíme rovněž svoz biologického materiálu a uzavřený odběrový systém zdarma,“ upřesnil primář.

Projektové přípravy na sloučení obou laboratoří se rozbehly na konci roku 2005. V prvním čtvrtletí letošního roku začaly stavební úpravy. Otevření provozu nových laboratoří se uskutečnilo 26. 5. 2006. Tímto dnem také došlo okamžitě ke spojení databází obou laboratoří. „Celkové náklady na stavební úpravy zrekonstruovaného oddělení a vybavení interiéru nábytkem překročily dva miliony korun,“ uvedl ekonomický náměstek ředitele Podhorské ne-

mocnice Ing. Roman Gavanda. Od minulého roku nemocnice také postupně modernizovala přístrojové vybavení obou laboratoří. Pro laboratoř klinické biochemie vedení nemocnice zakoupilo za 2,7 milionů korun moderní biochemický analyzátor, který je dvakrát rychlejší než původní, dále má oddělení nový vysoce výkonný imunochemický analyzátor a analyzátor glykovaného hemoglobinu. Nově začali pracovníci značit vzorky čárovými kódy. Hematologicko-transfuzní částí oddělení vedení nemocnice koupilo nový hematologický analyzátor za jeden milion korun. Součástí oprav byla i rekonstrukce prostor pro hematologickou ambulanci, která přímo navazuje na OKBH. Oddělení funguje 24 hodin denně, 7 dnů v týdnu. Pro speciální vyšetření, která kvůli malému počtu laboratoř neprovádí, zajišťuje sběr, zpracování a transport na specializovaná pracoviště.

Simona Součková, tisková mluvčí

názor

Osobní zkušenost

Jak je v posledních dnech a týdnech mediálně slyšet o přijetí či nepřijetí zákona o neziskových nemocnicích, je v nás pacientech vytvářen dojem, že nemocnice, které již dnes provozují akciové společnosti - tedy soukromníci - by mohly poskytovat zdravotní péči založenou hlavně na zisku, ke kterému my pacienti budeme

sloužit jako zdroje.

Mám svoji čerstvou zkušenost z léčení v soukromé nemocnici, kde jsem prodělal operaci srdce s mimotělním oběhem krve. Jedná se o nemocnici Podlesí Třinec, která je součástí sítě Euromednet.

Přestože jsem prodělal těžký chirurgický zákrok, po třech kri-

tických dnech, kdy mně začalo být lépe, jsem si pobyt v tomto soukromém zdravotnickém zařízení doslova užíval.

V nemocnici mají zaveden kodex pacienta, který jsem obdržel k prostudování, a v něm je velmi podrobně popsáno, že pacient je vždy na prvním místě. Jaké bylo mé velmi příjemné zjištění, že

tento kodex je zdravotnickým personálem vůči nám pacientům nejen beze zbytku uplatňován, ale mnohdy dle mého soudu překračován.

Na každý svůj dotaz ohledně zdravotního stavu jsem vždy obdržel srozumitelnou odpověď. K mé rychlé rekonvalescenci přispělo velkou měrou i neuvěř-

telně laskavé chování všech, kteří se na mém uzdravení podíleli. Každý lékař se mi zdvořile představil, popsal léčebný zákrok, který bude provádět, a poté mi sdělil, jaký bude další vývoj léčby nemoci. Vyšetření byla prováděna okamžitě, nikde jsem nečekal. Před operací se mi přišel představit operatér, který mne seznámil se zvoleným postupem

a ubezpečil mě, že operace dopadne dobře. Sestřičky jsou doslova nabitě optimismem a s velkou péčí se o pacienty nepřetržitě starají. Denně dvakrát přestelou postel, vymění pyžamo, dolijí čaj a stále se dotazují s úsměvem na rtech, zda někdo něco nepotřebuje. Stravování je na velmi vysoké úrovni, dostatečné a chutné

porce jídla, denně čerstvé ovoce, na pokojích cukr a ovocný sirup. Nyní se velmi rychle uzdravuji, a tak jsem se s vámi chtěl podělit o zkušenost, kterou zcela jistě nikomu nepřeji, ale já ji musel absolvovat. Snažím se tímto článkem pomoci rozptýlit obavy, že privatizace nemocnic je špatná cesta našeho zdravotnictví. Jsem hluboce přesvědčen o tom,

že právě díky tomu, že jsem se léčil v soukromé nemocnici, byla léčba a vše s ní spojené na tak vysoké úrovni. Jsem nesmírně vděčný, že jsem si tuto nemocnici mohl vybrat, a v budoucnu, když to bude nezbytné, bych se rád svěřil do stejné péče. Jen se bojím, zda to po přijetí zákona o neziskových nemocnicích bude možné. *Děkuji, Ivan Sigmund*

Školství

Nervozita pominula - maturity jsou za námi

Týden od 22. do 25. května byl na Gymnáziu Rýmařov maturitní. Na čtyři dny ovládl chodbu v blízkosti učeben, v nichž zasedaly obě zkušební komise, nervózní klid, který jen občas narušily tiché kroky maturantů v oblecích či o něco znělejší podpatky

maturantek. Letos skládaly zkoušku z dospělosti opět dvě třídy, čtvrtý ročník čtyřletého gymnázia a oktáva osmiletého, celkem 54 studentů. Dvacet z nich si mohlo po složení maturity nejen oddychnout, ale i gratulovat k vyznamenání. Dva

studenti si na podzim zopakují zkoušku z jednoho předmětu. Jako vždy předcházely ústním zkouškám písemné práce z českého jazyka. Studenti si mohli vybrat ze čtyř témat a slohových útvarů. Mimořádně kvalitní písemnou práci vytvořil student oktávy Martin Kotačka, který si zvolil téma Nad rodinným albem a žánr reportáže. Jeho text nabízíme čtenářům alespoň v krátké ukázce níže.

Součástí ústní maturity byla jako obvykle povinná zkouška z českého jazyka a literatury a jednoho cizího jazyka. Mezi volitelnými předměty se nejčastěji objevovaly základy společenských věd a matematiky, o něco menší zastoupení měl zeměpis, biologie, fyzika, chemie a dějepis. Poměrně vysoký počet matematiků odpovídá

velkému zájmu rýmařovských gymnazistů o vysokoškolská studia ekonomie a přírodovědně-technických oborů; hlásí se na ně 37 studentů z maturitních ročníků, což představuje více než dvě třetiny všech maturantů.

Čtvrteční odpoledne již patřilo slavnostnímu ukončení maturit, které proběhlo v reprezentačním sále ZUŠ za přítomnosti ředitelky školy, třídních profesorů Vladimíra Stanzela a Jaroslavy Slavičinské a samozřejmě zástupců vedení města. Narozdíl od předchozích let přebírali úspěšní maturanti svá vysvědčení přímo z rukou předsedů zkušebních komisí. Čtvrtákům je předával Jaroslav Herman, oktávánům Tomáš Kaluža, oba profesori gymnázia ve Vítkově. *ZN*



Martin Kotačka: Nad rodinným albem (reportáž)

- výňatek

[...] Je červen roku 2005. Po stu a sedmi letech se vracím do Dolní Vsi, odkud museli mí předci odejít. Zda odešli dobrovolně, nebo pod nátlakem, není mi známo. Vím jen o osudu svého prapradědečka, který v Lidečku založil novou rodinu, a o jeho sestře, která odešla do Vídně, kde se svou dcerou zahynula při náletu. Potkávám starou babičku a ptám se jí, kde se nachází místo zvané Kusákův žleb. Jsem vcelku dobře nasměrován a vyrazím po cestě z vesnice. Po té cestě, kudy kdysi šel i hajný František Sloupenský. Ono místo jsem poznal ihned. Soudní spisy byly i v dávných dobách velice přesné. Přicházím na dno malého údolíčka, kde se dávno odehrála tragická událost. Je zde malý pomníček. Zapalují u něj svíčku a myšlenka-

mi se vracím do té doby. Jsem plný nostalgie a prazvláštních pocitů. Snažím se svou přítomností omluvit mrtvému hajnému a věřím, že se mi to podařilo.

Po týdně má další cesta vede po malé asfaltové silnici směrem ke kopci, kde se majestátně tyčí hrad Mírov. V únoru 1899 tudy jel i Josef Galeta z C. k. vrchního soudu v Uherském Hradišti. Přemýšlím, jak mu tenkrát bylo, co asi prožíval. Dívám se na načervenalou omítku hradu a hádám, které z těch bílých oken patřilo jemu, odkud se díval do kraje a vzpomínal na svůj domov. Po chvíli opouštím cestu a vcházím do malého březového hájku. Nejdou k hlavní bráně, ale ke svahu pod hradem, kam se podle pověstí pohřbívali vězňové. Z batohu vytahuji zpola ohořelou svíčku, kterou jsem měl

s sebou v Kusákově žlebu. Jejím zapálením se snažím po mnoha letech spojit dva lidské osudy. Osud vraha a jeho obětí, událost dávno minulou s přítomností. Snad se jejich duše někde spojí v míru a lásce.

Odjíždím domů s pocitem jakéhosi zadostiučinění vůči kdysi dávno spáchanému tragickému činu. Ten pocit neumím vyjádřit, ani když sedím ve vlaku a přemýšlím nad všemi souvislostmi. Je těžko popsatelný, ale uvnitř mi něco říká, že jsem jednal správně. Složil jsem poslední dílek rodinného alba. Dílek, který jsem měl, jen jsem nevěděl, kam patří. Protože rodinné album nejsou jen fotografie a dokumenty. Rodinné album je i soudržnost, vzájemná láska, porozumění a vyrovnání se s minulostí. Ať už je jakákoliv.

Majáles 2006 - takový malý Woodstock

Co dokáže aspoň na chvíli rozbouřit nehybné vody maloměstského Rýmařova a narušit poklid jeho ulic? Větrná smršť či jiná živelná pohroma, nebo třeba vyhozov renomovaného historika z městského muzea či podobná společenská katastrofa anebo ... majáles. Kataklyzmata prvního typu, tj. přírod-

ní, se letos na jaře Rýmařovu našťěstí zatím vyhnula, ta druhá bohužel nikoliv. Majáles, jakožto pohroma docela příjemná a veselá (matky spících mimin a nervózní řidiči prominou), vtrhnul do ulic v pátek 19. května. Bujaré oslavy mládí mají v Rýmařově poměrně dlouhou, nicméně

přerušenou tradici. Novodobá historie studentských slavností se začala psát teprve v roce 2000 z popudu dvou profesorů zdejšího gymnázia Petra Kroutila a Vladimíra Stanzela. První čtyři, resp. pět ročníků neslo název iuvenales a probíhalo vzhledem k specifickým rýmařovského klimatu až na

přelomu května a června. Slavnosti iuvenales v sobě spojovaly květnovou oslavu mládí s červnovým Dnem dětí a tomu přízpůsobovaly i svůj program. Dopolední hry a soutěže pro děti po obědě vystřídal maskovaný průvod městem, odpolední program pro studenty a veřejnost a celý den vyvr-

cholil večerním rockovým koncertem. Třebaže se vloni gymnazisté vrátili k tradičnímu názvu majáles a začali jej pořádat v regulérním květnovém čase, celodenní program zůstal tentýž - a nebylo tomu jinak ani letos.

Letošní heslo „Hippie comes to Rýmařov“ jen akcentovalo témata, která jsou majálesu vlastní - mládí, lásku, svobodu a veselí. Už ráno zahrada Hedvy ožila vlasatými „květinovými“ lidmi, kteří ještě vcelku spořádaně dohlíželi na školáky, pobízejíce jejich bojovnost na několika soutěžních stanovištích. Odpoledne se už u gymnázia začal srocovat povážlivě početný houf hipiků, kteří se posléze vydali na okružní cestu městem, s úmyslem způsobit menší dopravní kolaps a vytrhnout svým povykem všedností otupělé spoluobčany z doznívajícího zimního spánku. Pod okny radnice si pak dav rozjařených vlasatců a vlasatic vyžádal klíče od města, aby na jeden den převzal pomyslnou vládu nad Rýmařovem. Ani letos radnice je-

jich skandování neodolala a prostřednictvím místostarosty Jaroslava Kaly jim klíče vydala, což bylo gesto zvláště odvážné, pomyslíme-li, že hippies si vždy libovali v bezvládní a poněkud volných mravech.

Průvod zakončil svůj pochod opět v zahradě Hedvy, která byla dějištěm závěrečného programu - vyhlášení nejlepších masek, losování tomboly a především divadelního představení. Ludmila Ondrašíková a Marta Merková nastudovaly se svými kolegy osobitou variací na věčný příběh Romea a Julie, v níž proti sobě tentokrát nestály dva znesvářené rodinné klany, ale dvě společenské vrstvy - spořádaní občané Kapuletové a, jak jinak, hipicí.

Rýmařovský Majáles 2006, kterému dokonce i počasí docela přálo, vyvrcholil večerním rockovým koncertem (o něm blíže v samostatném článku). Stručně se dá říct, že se vyvedl, a tak doufáme, že bude impulsem k udržení majálesové tradice i pro příští ročníky. ZN



Zakončení celoročního projektu

BAROKO

výtvarné práce - divadlo - hudba

Kostel v Albrechticích u Rýmařova
Neděle 18.6.2006 ve 13:00 hod.

Doprava zajištěna autobusy:
Odejzd 12.15 z aut.st. Rýmařov; 12.30 z aut.st. Brloháň

Studenti Primy v Sasbachu

Už pět let existuje partnerství SSOŠ Prima Rýmařov s polskou školou Zespól szkół w Ozimku. Spolupráce se úspěšně rozvíjí při sportovních a naukových soutěžích. Mimo jiné probíhá i výměnný pobyt studentů. Cílem těchto akcí je otevírání se do Evropy. Od 21. 4. - 1. 5. 2006 se uskutečnil výměnný pobyt polských studentů v rámci 15leté spolupráce s katolickou školou v Sasbachu. Vedení polské školy oslovilo naši školu s tím, že se této výměny může zúčastnit také 5 studentů z naší ško-

ly v rámci polsko-německé spolupráce. Této nabídky jsme využili a vydali se s polskými přáteli za poznáním.

Společně jsme vyjžděli z Ozimku v neděli večer a na místo jsme přijeli v pondělí ve 14 hodin. Katolická škola, která je partnerskou školou pro Ozimek, má 1500 studentů. Celý areál tvoří několik budov, kde je umístěna tělocvična, kaple, jídelna, klub, bar a učebny. Sdružuje základní školu, lyceum a gymnázium.

Během celého týdne měli naši stu-

denti možnost zúčastnit se výuky jazyků, poznat okolí, zvyky našich sousedů. Ubytování byli v rodinách, kde museli komunikovat bez pomoci učitele v německém nebo anglickém jazyce. Celá delegace byla ve středu přijata i starostou města. Téma hodinového rozhovoru bylo zaměřeno na ekologii. Studenti kladli otázky a starosta odpovídal. Během pobytu jsme si prohlédli historické jádro města Freiburg, navštívili jezero Titisee ve Schwarzwald, projíždkou na loď si prohlédli moderní stavbu

Evropského parlamentu, historické jádro Strasbourg a na závěr navštívili Europapark. Jeden den byl věnován francouzskému městu Marmoutier, které je partnerským městem Sasbachu. Vřele nás přivítal starosta města, který se ujal role průvodce. Navštívili jsme lidové muzeum, katedrálu a židovský hřbitov. Celá akce byla velmi zdařilá, zaměřená na aktivitu mladé generace v Evropě a porozumění mezi národy.

*Mgr. Jarmila Labounková,
zástupce ředitele školy*

Turisté vítáni

Agentura Czech Tourism organizovala v tomto školním roce celostátní soutěž pod názvem Turisté vítáni. Cílem soutěže bylo vyprovokovat diskusi mezi žáky, studenty, rodiči a učiteli o možnostech podnikání v cestovním ruchu. S potěšením konstatujeme, že náš student třetího ročníku Pavel Doležal pod vedením učitelky Ing. Evy Sovišové dosáhl se svým projektem vynikajícího úspěchu.

Pavel ve svém projektu řešil problémy turistů v místě svého bydliště, v Třebíči. Zejména tamní židovské město, židovský hřbitov a románsko-gotická bazilika sv. Prokopa, které jsou od roku 2002 zapsány na Seznam světového kulturního dědictví UNESCO, nyní lákají turisty z celého světa. Tato městská čtvrť je tvořena sítí úzkých křivolakých uliček, bez dopravní dostupnosti a bez návazných turis-

tických služeb. A přesně to byla pro Pavla výzva, která ho motivovala hledat účelné a současně netradiční řešení. A že se projekt podařil, o tom svědčí jeho umístění. Celostátní soutěže se zúčastnilo ve třech věkových kategoriích přes 300 škol a více jak 3000 žáků a studentů z celé republiky. Projekt Pavla Doležala byl vyhlášen jako 13. nejlepší. Gratulujeme. *SSOŠ Prima, s. r. o., Rýmařov*



Objasnění série vloupání v Břidličné

V souvislosti s vyšetřováním výroby a distribuce pervitinu v Břidličné byl z trestných činů krádeže a poškození cizí věci obviněn místní 18letý mladík. V prosinci loňského roku se měl dvakrát vloupat do prodejny zábavní pyrotechniky na Nábřeží ulici v Břidličné a odcizit odtud třaskaviny a světlíce v hodnotě asi 4 500 Kč. Škodu za více než 15 tisíc Kč způsobil poškozením výlohy. Podobně se měl vloupat také do prodejny potravin na stejné ulici, tentokrát se škodou za téměř 22 tisíc Kč. Výlohu této prodejny vybil kameny i letos v březnu.

Série automobilové kriminality objasněna

Policistům se na přelomu dubna a května podařilo objasnit sérii případů vloupání do osobních vozidel na Rýmařovsku se škodami za téměř dva miliony Kč. Bruntálský policejní komisař vzápětí zahájil stíhání čtyř osob pro rozsáhlou automobilovou kriminalitu. Dva muži ve věku 25 let (jeden z Prahy, druhý z Rýmařova) byli obviněni z trestných činů krádeže a poškození cizí věci. 26letá žena a 34letý muž z Prahy jsou obviněni z podílnictví. Dvojice mladíků má na krku devět vloupání do vozidel na různých místech Rýmařovska, ke kterým došlo během víkendu

28. až 30. dubna. Jedno vloupání měli provést na Sovinci, další v Nové Vsi, tři auta vyloupili v Rýmařově a tři v Karlově. Ve firmním Land Roveru zaparkovaném v Karlově nakonec Rýmařovsko opustili a dorazili až do Rapotína, kde jej prostřednictvím dvou dalších obviněných prodali. Policie ovšem skupinu krátce nato vypátrala a zadržela. Zajistila přitom sedm odcizených autorádií a další věci z vykradených vozidel. Žena bude stíhána na svobodu, u tří obviněných mužů byly podány návrhy na vzetí do vazby.

Vyrazil škodovku ze silnice

V pátek 28. dubna ráno došlo mezi obcemi Malá Štáhle a Rýmařov k nehodě mezi vozidlem Mitsubishi Outlander a Škodou 120. Řidič Mitsubishi předjížděl kolonu vozidel v okamžiku, kdy řidič škodovky odbočoval na křižovatce vlevo. Došlo ke střetu, při němž byla škodovka odhozena do silničního příkopu. Řidič za volantem Mitsubishi přitom předjížděl v místě, kde je to zakázáno. Škoda na jeho vozidle činí asi 200 tisíc Kč, na škodovce 10 tisíc Kč. Při nehodě byl řidič škodovky lehce zraněn.

Vpadl do domu a zbil majitele

V pátek 12. května zahájil bruntálský policejní komisař trestní

stíhání 40letého muže pro trestné činy loupeže a porušování domovní svobody. Je obviněn, že v prosinci 2005 vnikl do rodinného domku v Rýmařově na ulici U Potoka. Vešel do ložnice, v níž spal 54letý majitel, a začal jej bit. Požadoval vrácení dluhu 8 000 Kč. Když mu napadený řekl, že peníze nemá, prohlédl byt. Žádné peníze nenašel, a tak vzal ze stolku mobilní telefon a odešel.

Cizinka okradena na dámské toaletě

V neděli 14. května byla v hotelu na Pivovarské ulici v Rýmařově okradena 58letá cizinka. Zloděj jí z kabelky, kterou nechala na dámském WC, odcizil digitální fotoaparát a finanční hotovost ve výši 800 Kč a 350 euro. Způsobená škoda činí cca 30 tisíc Kč.

Zloděj si odnesl nářadí

Neznámý pachatel vnikl někdy mezi 12. a 15. květnem do rozestavěné budovy bývalé školky na ulici Komenského v Břidličné. Zde vypáčil zámek kovové bedny a odcizil z ní pneumatickou vrtačku a další nářadí. Majiteli způsobil škodu ve výši 7 500 Kč.

Kopal ho do hlavy

Od 15. května je trestně stíhán 27letý muž z Rýmařova pro trestné činy ublížení na zdraví a výtržnictví. Koncem loňského prosince měl v noci na Sadové ulici fyzicky napadnout 25letého muže. Udeřil ho pěstí do obličeje, až mladík upadl na zem, a poté ho kopal do hlavy. Napadený si z incidentu odnesl zlomený nos, otřes mozku a tržné rány v obličeji.

Na výletě opíjel učnice

Na základě oznámení ředitelky školy v Bruntále policisté šetří případ podávání alkoholu mladistvým, kterého se měl dopustit nyní již bývalý učitel školy. Dne 19. května zahájil policejní komisař jeho stíhání pro trestný čin ohrožování výchovy mládeže, podávání alkoholických nápojů mládeži a pohlavní zneužívání. Skutků se měl dopustit na podzim roku 2003 a 2004 na rekreační chatě v Malé Morávce při výletu

s učnicemi, který ovšem škola neorganizovala. Zde nejméně čtyřem dívkám ve věku 15 let naléval alkoholické nápoje. Většina z dívek se silně opila, s jednou z nich měl obviněný učitel i dobrovolný pohlavní styk.

Podvodně inkasoval dávky sociální péče

30letý muž z Rýmařova je od 12. 5. stíhán pro trestný čin podvodu. Měl se ho dopustit tím, že více než rok a půl na základě zfalšované smlouvy o pronájmu neexistujícího vlastníka bytu pobíral dávky sociální péče. Svým jednáním způsobil škodu ve výši 66 500 Kč.

Havaroval opilý a bez řidičáku

V úterý 23. května havaroval na ulici Pod Svahelem v Rýmařově 22letý řidič Fordu Transit. Za volantem přitom neměl co dělat, neboť vůbec nevládní řidičský průkaz. Navíc si na místo řidiče sedl pod vlivem alkoholu. Při couvání přehlédl u okraje silnice stojící Toyotu a narazil do ní. Na Toyotě způsobil nárazem škodu za 100 tisíc Kč, na Fordu zůstal pomačkaný blatník za 5 tisíc Kč.

Vandal řádl pod vlivem alkoholu

Sérii vloupání v těchto dnech objasnili rýmařovští a bruntálský policisté. Z trestných činů krádeže, porušování domovní svobody a poškození cizí věci byl v úterý 23. května obviněn 45letý recidivista z Rýmařova. Série trestných činů se měl dopustit pod vlivem alkoholu. Recidivistovi bylo na vrub připsáno březnové vloupání do areálu bývalého geologického průzkumu, do chatěk zahrádkářské kolonie na Hřbitovní ulici, květnové vloupání do školních dílen v Jamartících, do zahrádkářské kolonie u Edrovického rybníka a rovněž krádež bot z panelového domu na Bartákově ulici. Recidivista byl umístěn do policejní cely a byl na něj podán návrh na vzetí do vazby.

Zpracovala redakce na základě podkladů tisk. mluvčí PČR Bruntál



Kulturní okénko města Rýmařova

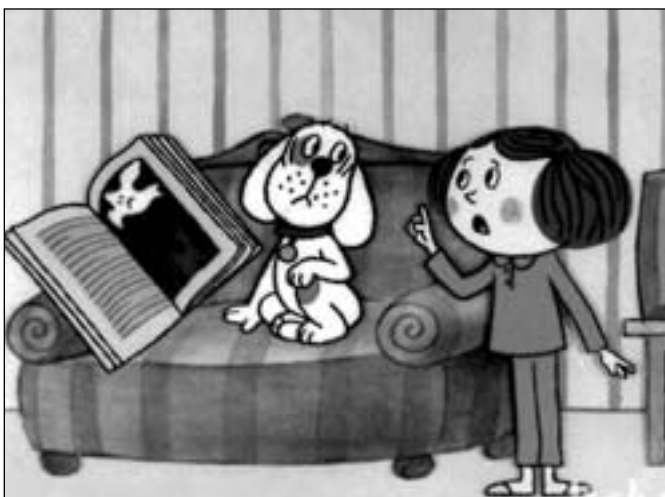
Citát: Před velkou vlnou neodkládej vesla. *vietnamské přísloví*

Pranostiky na měsíc červen

- Červen studený - sedlák krčí rameny.
- Netřeba v červnu o déšť prositi, přijde, jak začne kositi.
- Jestli červen mokrý bývá, obilí pak málo rodivá.
- Červen mokrý a studený - bývají žně vždy zkaženy.
- Často-li se v červnu hrom ozývá, kalné léto potom přichází.
- Červnové večerní hřmění - ryb a raků nadělení.
- V červnu-li více sucho než mokro bývá, urodí se hojnost dobrého vína.
- Jak červen teplem září, takový bude i měsíc září.
- Je-li červen mírný, nebude v prosinci mráz silný.
- Červen červený jako z růže květ.
- Medardova kápe, čtyřicet dní kape. (8. června)
- Když na Medarda prší, voda břehy vrší.
- Svatý Vít dává trávě pít. (15. června)
- Na svatého Aloise, poseč louku, neboj se. (21. června)

INFOSERVIS Střediska volného času Rýmařov - červen 2006

3. 6.	14.00	zahradna Hedvy	Letní zahradní slavnost
			14.00 DĚTI DĚTEM taneční vystoupení
			15.00 RÝMAŘOV HLEDÁ SUPERSTAR
			16.00 ANTIGONI KRNOV soubor řeckých tanců
			17.00 KLAUN ÁLA, TOMBOLA, KYNOLOGOVÉ
			18.00 MOTHERS FOLLOW CHAIRS koncert
			19.00 VRAKAŘI
			20.00 PANGEA THE BEATLES REVIV. BAND ŠUMPERK
			21.00 ZROZENÍ OHNĚ ohňové divadlo
			22.00 TANEČNÍ ZÁBAVA
5. 6.	9.30	zahradna MŠ	Závod obratnosti dětí MŠ
		1. máje	
5. 6.			Popelka - Zájezd dětí z MŠ do divadla v Opavě
10. 6.	9.30	SVČ	Seminář Jiu-Jitsu a Bo-Hanbo-Jitsu
15. 6.		SVČ	uzávěrka výtvarné soutěže k DLMD
			Strom - tráva - voda
21. 6.	9.30	kino	Káťa a Škubánek - Divadlo Věž Brno (MŠ + ZŠ)



Představení pohádky Káťa a Škubánek zahraje divadlo Věž Brno

Známa i neznáma výročí

3. 6. 1801 nar. **František Jan Škroup**, skladatel (zemř. 7. 2. 1862) - 205. výročí narození
3. 6. 1926 nar. **Allen Ginsberg**, americký básník (zemř. 5. 4. 1997) - 80. výročí narození
- 4. 6.** **Mezinárodní den boje proti násilí na dětech, slaví se od roku 1982 (OSN)**
4. 6. 1931 nar. **Jan Zábřana**, spisovatel a překladatel (zemř. 3. 9. 1984) - 75. výročí narození
4. 6. 1986 zemř. **Jorge Luis Borges**, argentinský prozaik a literární teoretik (nar. 24. 8. 1899) - 20. výročí úmrtí
4. 6. 1941 zemř. **František Janeček**, průmyslník a vynálezce, zakladatel továrny na výrobu motocyklů Jawa (nar. 23. 1. 1878) - 65. výr. úm.
- 5. 6.** **Světový den životního prostředí, slaví se od roku 1973 z rozhodnutí konference OSN o problémech životního prostředí roku 1972**
5. 6. 1826 zemř. **Carl Maria Weber**, německý skladatel a dirigent (nar. 18. 11. 1786) - 180. výročí úmrtí
5. 6. 1896 nar. **Federico García Lorca**, španělský spisovatel (popraven 19. 8. 1936) - 110. výročí narození
6. 6. 1946 zemř. **Gerhart Hauptmann**, německý spisovatel, nositel Nobelovy ceny (nar. 15. 11. 1862) - 60. výročí úmrtí
6. 6. 1961 zemř. **Carl Gustav Jung**, švýcarský psychoanalytik a kulturní antropolog (nar. 26. 7. 1875) - 45. výr. úm.
7. 6. 1966 zemř. **Hans Arp**, německý výtvarník, jeden z vůdčích duchů hnutí dada (nar. 16. 9. 1887) - 40. výročí úmrtí
- 8. 6.** **Světový den oceánů, vyhlášen v roce 1992**
8. 6. 1876 zemř. **George Sand**, vl. jm. Aurore Dudevantová, francouzská spisovatelka (nar. 1. 7. 1804) - 130. výročí úmrtí
10. 6. 1791 nar. **Václav Hanka**, literární historik, filolog a básník (zemř. 12. 1. 1861) - 215. výročí narození
10. 6. 1901 nar. **Antonín Bečvář**, astronom a meteorolog, zakladatel observatoře na Skalnatém Plese ve Vysokých Tatrách a autor proslulých atlasů hvězdné oblohy (zemř. 10. 1. 1965) - 105. výr. nar.
10. 6. 1991 zemř. **Vercors**, vl. jm. Jean Bruller, francouzský spisovatel (nar. 26. 2. 1902) - 15. výročí úmrtí
11. 6. 1881 operu B. Smetany Libuše bylo v Praze slavnostně otevřeno **Národní divadlo** - 125. výročí
11. 6. 1906 zemř. **František Bartoš**, sběratel lidové slovesnosti, filolog a publicista (nar. 16. 3. 1837) - 100. výročí úmrtí
12. 6. 1946 zemř. **Karel Toman**, vl. jm. Antonín Bernásek, básník a překladatel (nar. 25. 2. 1877) - 60. výročí úmrtí
13. 6. 1881 nar. **Otakar Španiel**, sochař a medailér (zemř. 15. 2. 1955) - 125. výročí narození
13. 6. 1926 nar. **Josef Nesvadba**, prozaik a filmový scenárista (zemř. 26. 4. 2005) - 80. výročí narození
- 14. 6.** **Světový den dárců krve**
14. 6. 1936 zemř. **Gilbert Keith Chesterton**, anglický prozaik a publicista (nar. 29. 5. 1874) - 70. výročí úmrtí
15. 6. 1996 zemř. **Ella Fitzgerald**, americká jazzová zpěvačka (nar. 25. 4. 1918) - 10. výročí úmrtí
16. 6. 1991 zemř. **Adina Mandlová**, herečka (nar. 28. 1. 1910) - 15. výr. úm.

Společenská kronika

Narodili se noví občanci

Tomáš Furik	Rýmařov
Lucie Kalábová	Rýmařov
Blanka Šišková	Rýmařov

Blahopřejeme

jubilantům, kteří od předcházejícího vydání oslavili 80 let a více

Marie Kabeláčová - Rýmařov	81 let
Jan Ostrolucký - Rýmařov	82 let
Vlasta Krčková - Rýmařov	82 let
Antonie Langerová - Rýmařov	84 let
Růžena Zábřanská - Rýmařov	84 let
Květoslava Zemanová - Rýmařov	84 let
Ludmila Žváčková - Rýmařov	85 let
Květoslava Fetersová - Rýmařov	85 let
Marie Straková - Rýmařov	85 let
Marie Podhajská - Jamartice	86 let

Rozloučili jsme se

Josef Šmehlík - Rýmařov	1944
-------------------------------	------

Matrika MěÚ Rýmařov

Městská knihovna

Od moře k poušti aneb Putování po Maroku

Možnost svobodně cestovat a poznávat svět patří mezi největší výhody polistopadové doby. To, co se ještě v osmdesátých letech zdálo být nespílitelným snem, je dnes běžnou realitou. Není k tomu třeba ani mnoho peněz, pokud jste mladý, bez závazků a vysokých nároků. Stačí jen touha poznávat, trochu dobrodružná povaha, pár nezbytností a čas.

Pro mladé cestovatele je přitom typické, že si nevybírají tradiční cíle zahraničních dovo-

ných, ale spíše země méně turisticky atraktivní, někdy dokonce vnímané jako nebezpečné. Důvody jsou nasnadě - záměrem není proléhnout pár dní na pláži, ale zakusit opravdové putování exotickou krajinou a poznat životní styl jiných národů. Proto dobrodružné a dobrodružky směřují raději než do Chorvatska či Itálie do Latinské Ameriky, na Blízký Východ, na Nový Zéland či do Afriky. Na stránkách našich novin jsme již měli

možnost zprostředkovat čtenářům zážitky několika mladých cestovatelů, kteří nás fotografiemi a poutavým vyprávěním zavedli do Afghánistánu, Íránu či Maroka. Právě do Maroka vedly i kroky Kamily Hýžové, mladé výtvarnice, která uspořádala v pondělí 22. května v rýmařovské knihovně besedu pro veřejnost. Všem, kteří ji nenavštívili, přinášíme rozhovor a alespoň několik snímků, jež Kamila Hýžová pořídila během své cesty.

Proč jste se vydala právě do Maroka?

Byla to náhoda. Nechala jsem si po ukončení vysoké školy rok na cestování, měla jsem v plánu jet na Nový Zéland, ale kamarádi to na poslední chvíli zrušili. Tak jsem hledala něco jiného. Na jednom festivalu jsem se zeptala, zda někdo nemá čas a chuť někde vyrazit, a jeden člověk řekl, že ano. Zeptal se kam a mě napadlo Maroko, protože jsem o něm nedávno četla na internetu. A tak jsme za 14 dní vyrazili. Odjeli jsme na jaře 2005 a byli jsme tam asi měsíc.

Jaké bylo cestování s člověkem, kterého jste znala teprve krátce?

Ujasnili jsme si základní věci pro cestování, aby nenastaly zbytečné konflikty (ohledně způsobu dopravy, přespávání...). Samozřejmě se objevily drobné neshody, každý je zvyklý cestovat trochu jinak.

Kudy vedla vaše cesta?

Doletěli jsme do španělské Malagy, přepluli lodí do Melily (španělské město v Africe). Pokračovali jsme přes Střední a Vysoký Atlas dolů na Saharu a pak zase zpět přes Atlas na sever, do Marrakéše, a podél moře zpět - Casablanka - Rabat - Tanger, přes Gibraltar do Španělska a zpět do Malagy. Celkem jsme na území Maroka ujeli nebo ušli

1700 kilometrů.

Která významná či zajímavá města jste navštívili?

Na začátku naší cesty Fes, kde jsou známé koželužny a krásná medina (historické jádro). V závěru cesty Marrakéš, Casablanku s Velkou mešitou Hassana II., do které se vejde 105 000 věřících, a na severu v pohoří Rif nádherné městečko Chefchaouen, které je celé modré.

Jak na vás zapůsobila tamní krajina?

Je velký rozdíl mezi severní a jižní částí Maroka. Sever je podobný Evropě. Nás mnohem více zajímal jih - Sahara, sucho, hory, teploty v noci pod nulou a ve dne kolem 25 stupňů ... a v Atlase sněh. Ale chyběly nám tam stromy. Těšili jsme se, až přejdeme Atlas a uvidíme stromy a zelenou travu.

Jakými dopravními prostředky jste po Maroku cestovali?

Vyzkoušeli jsem všechny. Většinou jsme jezdili stopem, někdy taxíkem. To je osobní auto zn. Mercedes, které jede jen tehdy, je-li plně obsazeno, tzn. 6 lidí + řidič. Jezdí jak po městě, tak i na dlouhé vzdálenosti. Jednou jsme vyzkoušeli cestu vlakem a jednou autobusem.

Kde jste během cesty přespávali? Měli jste problémy s hledáním ubytování nebo místa**k přenocování?**

Měli jsme stan, ale potřebovali jsem ho málo. Stačí se projít městem či vesnicí a hned se o vás někdo postará. Včetně jídla. Ale je těžké poznat, dělají-li to jen tak, nebo pro peníze. To se pozná až ráno. Jednou se nám stalo, že po nás chtěli 3 000 dirhamů (9 000 Kč). Usmlouvali jsme to na 30 DH. Neumí odlišit bohatého turistu s autem od turisty s batohem na zádech.

Někdy nás zvalo na večeri i několik lidí, museli jsme jíst dvakrát, abychom nikoho neurazili.

Jak vypadá život běžných Maročanů? Čím se živí, co jedí, v čem bydlí, co si oblékají?

Žijí většinou v hliněných domech, na severu i v panelácích, kočovní Berbeři ve stanech nebo skalních převisích. Muži často sedí před domem, kouří a nedělají nic. Je tam obrovská nezaměstnanost. Berbeři v horách pasou ovce. Ženy se starají o děti, vaří, chodí na dřevo (v horách na bodláky, kterými se topí). Ve městech je to samozřejmě jiné. Ženy i muži nosí džebelbu, oděv dlouhý až po kotníky, s dlouhými rukávy a kapucí. V březnu, kdy jsme tam byli my, mají pod džebelbou kamaše a svetr a divili se, že nám není zima. My jsme měli kraťasy a tričko. Ale mnoho lidí už se obléká evropsky.

Typické místní jídlo je tažin (va-

řené maso se zeleninou a brambory) nebo kus-kus. Jí se z jednoho talíře, rukama.

Jaká byla komunikace s místními obyvateli? Jak jste se s nimi dorozumívali?

Všichni umí francouzsky, my jsme uměli jen anglicky a německy. Anglicky mluví málokdo. Snažili jsme se co nejvíce naučit arabsky, mají velkou radost, když od cizince slyší arabská slova. Často jsme se domlouvali psaním a kreslením do písku.

Jaká je marocká mentalita a vztah k cizincům? Narazili jste někde na nedůvěřivost nebo nevrzlivost?

Jsou velice přátelští a vstřícní. Často jsme si u někoho nechali batohy a šli se podívat po městě, nikdy se nám nic neztratilo. Za okradení cizince jsou větší tresty než za okradení domorodce. Byli jsme pro ně velice zvláštní i barvou vlasů, pořád mi sahali na vlasy.

Snažili jsme se vypadat spíš jako oni než jako turisté. Koupili jsme si džebelbu, neměli jsme na sobě nic drahého. Berbeři nám nabarvili dlaně henou na oranžovo, tak jak to mají všechny jejich ženy. Pro štěstí a jako ochranu rukou při práci.

Jak jste se cítila jako žena v muslimské zemi? Pociťovala jste nějaká omezení vůči své osobě?

Tvrdili jsme, že jsme manželé. Na vdanou ženu si nic nedovolí.



Fota: Kamila Hýžová

Omezení si žádné neuvědomuji. Snad jen to, že jsem se třeba nemohl koupat tam, kde Zdenek mohl, vidět ženu v plavkách pro ně není obvyklé. Na druhou stranu jsem narozdíl od něj měla dovoleno prohlédnout si dům našich hostitelů, u kterých jsme spali. Zdenek směl sedět jen

v obýváku s ostatními muži.

Co jste si z Maroka kromě fotografií a zážitků dovezla?

Letní a zimní džezabu, plechovou konvičku na čaj a zkamenělé mušličky, těch je v horách plno. A nějaké zákusky a cukroví na ochutnání. A hlavně jiný pohled na bydlení, způsob života, ekologii ...

Na co by se měl připravit člověk, který chce Maroko navštívit?

Snad na horší hygienické podmínky, záleží na tom, zda jedete pod stan, nebo do hotelu a na co jste zvyklí. My jsme pili vodu z potoků, každý večer si lokli sli-vovice a nic nám nebylo.

Stokrát za den vás bude někdo

tahat za rukáv a něco vám vnu-covat, průvodce, čištění bot, od-voz, ubytování, jídlo, hašiš. Nebo po vás budou chtít to, co máte na sobě.

Chtěla byste se do Maroka ještě někdy podívat?

Určitě!

Děkuji za rozhovor.

ZN

Výsledky výtvarné soutěže „Namaluj pohlednici Rýmařova“

Odborná porota ve složení Eva Kudláková, Lada Čiklová a Lubomír Tesař rozhodla takto:

kategorie 9 - 11 let Martin Bureš
kategorie 12 - 15 let Václav Pavéza
kategorie 16 - 18 let Eliška Lhotská

Veřejnost ohodnotila práce takto:

kategorie 9-11 let Jan Matula
kategorie 12-15 let Václav Pavéza
kategorie 16-18 let Eliška Lhotská



Městská knihovna Rýmařov a Městské muzeum Rýmařov zvou na přednášku

Městské právo královského města Rýmařova v letech 1406 - 1583, kopie práv města Brna a Olomouce

*(od rozšíření městských práv
podle privilegií
markraběte Jošta z ledna 1406)*

Přednáší Mgr. Jiří Karel
v úterý **6. 6. 2006** v 17 hodin v knihovně

Nová výstava

Renata Charousková, nar. 1960, pochází z Krnova

Výtvarné zaměření: volná malba, sochařství, grafika

Výstava bude zahájena vernisáží 5. 6. 2006 v galerii městské knihovny u Stromu poznání, který tak bude oficiálně představen.

Lenka Žmolíková, ředitelka MěK Rýmařov

Městské muzeum a Galerie Octopus

Vlastimil Nedoma - barevná fotografie

19. května - 25. června

Opeření zpěváčci Vlastimila Nedomy

Do 25. června mají všichni milovníci přírody a zpěvného ptactva zvláště, ale i kvalitní barevné fotografie obecně možnost navštívit výstavu Vlastimila Nedomy v rýmařovském muzeu. Expozice představuje asi čtvrtinu z jeho unikátní kolekce barevných fotografií drobných pěvců hnízdících na našem území i přezimujících hostů ze severu.

Vlastimil Nedoma, člen České společnosti ornitologické, původem z Chudobína u Litovle, začal s pořizováním snímků „našich opeřených zpěváčků“, jak je nazývá i v titulu výstavy, v roce 1995. Za deset let soustředěně práce v terénu vytvořil 120 fotografií přibližně 50 druhů drobných ptáků, kteří obývají naše lesy, louky a pole, ale i městské parky a zahrady. Záběry zachy-

čují plaché okřídlené tvory v celé jejich kráse a barvitosti. Vedle běžně se vyskytujících druhů - kosů, vrabců, sýkor, špačků, drozdů, vlaštovek či jiřiček - nabízejí příležitost zblízka si prohlédnout i méně běžné ptáky, kteří dávají před hlukem městské zástavby přednost tichu lesních zákoutí.

Soubory snímků pohlednicového i velkého rozměru, mezi nimiž můžeme procházet jakoby po stránkách bohatě ilustrované přírodopisné publikace, bezděky evokují školní hodiny biologie, avšak bez oné nutnosti učit se rozpoznávat jednotlivé druhy a přiřazovat k nim správná pojmenování. Na výstavě můžeme jen v poklidu vychutnávat krásu dokonalých záběrů i půvab odborné terminologie (šoupálek

dlouhoprstý, brkoslav severní, zvonohlík zahradní ...), kterou pro ornitologii, stejně jako pro další přírodopisné obory vytvo-

řila nápaditá čeština.

Výstavu ve velkém sálu doplňuje trojice dřevořezbářských plastik Miroslava Sedláře. ZN



Z historie

Řád po Ampringenovi

Kašpar z Ampringenu se o oblíbená panství postaral i na povinnostmi zaplněném konci svého života. Po odchodu Zocha do Mergentheimu dosadil na jeho místo opět schopného místodržitele **Filipa Adolfa z Hohenegu** (1682 - 1687), kterého později následoval **Filip Benedikt Fortsmeister z Gelenhausenu** (1687 - 1712) a **Bedřich Vilém z Harschtallu** (1712 - 1731). Uvedení úředníci řádu se snažili pokračovat v hospodářském rozvoji panství. Zvláště Benedikt Fortsmeister (1649 - 1716) již patřil k nové generaci rytířů, kteří byli svými názory podstatně blíže novátorskému Ampringenovi než předešlí. Ačkoliv nesl na svých bedrech pořádnou zátěž dalších úřadů, nijak se to neprojevilo na správě panství, jak je patrné z jeho rychlých reakcí na hospodářské změny.

Roku 1690 naprosto změnil program moráveckých hutí, jež neměly dostatečné zázemí porostů na výrobu dřevěného uhlí pro vysoké pece, a zavedl zde výrobu daleko žádanějších kos, hřebíků a drátů. Odstavené hutě nahradil jinými s lepším surovinovým zázemím v nově založeném Ludvíkově (podle velmistra Ludvíka Antonína z Falce-Neuburgu) a Hinnewiedru, osadě ležící v místech trosk proslulého Hubertusu v Karlově Studánce. Panství díky jeho aktivitám natolik zbohatlo, že mohlo bez problémů vypomáhat ze svých prostředků poddaným v době neúrody či špatného odbytu nemalými půjčkami. Pravomoci místodržitelů byly poměrně rozsáhlé a řádové pokladnice plné, takže neudivilo, když Filip Benedikt zakoupil 1696 panství Bouzov a Červenou Lhotu od barona Josefa z Hodic a akci uzavřel 1707 koupí Dlouhé Loučky od janovického pána Jana Václava z Gallasu za 95 000 zlatých. Loučka bývala nejbohatší součástí janovického majetku. Dlouhouloučský zámek přebudovali noví majitelé na barokní stavbu a později sloužil jako sídlo hejtmána sovineckého panství místo zchátralého hradu Sovince.

Situace se však změnila za jinak schopného Harschtalla, protože úzké vazby na trh habsburské monarchie způsobily, že obecná hospodářská krize celého státu dopadla stejnou měrou i na všechna

řádová panství včetně sovineckého. Zcela viditelné byly na stavu bruntálského zámku, na jehož opravy se nedostávalo prostředků, a tak začal viditelně chátrat. Stejně to bylo i se Sovincem. Nejenže na další udržování pevnosti chyběly potřebné prostředky, ale konec invaze Turků a po-



rážky, jež jim vytrvale uštěďřovaly císařské armády, konečně též likvidace posledních tureckých držav na území monarchie zpečetily osud hradu. Nebyl sice opuštěn, jak se stalo v případě Rabštejna, ale jen udržován v nejnútnejších případech těžších havárií. Co však nelze obejít, je fakt, že se Ampringenovi nástupci nedrželi rozumných snah svého předchůdce o vymýcení hnusných pověr o čarodějnicích, jež zde měly značný vliv na prosté lidi již od dob předválečných, jak jsme se již dříve zmínili, či jejich morbidních následků. Je totiž jejich vinou, že připustili procesy, třebaže nejde v četnosti procesů či ortelů o hrůzy srovnatelné s Jesenickem, Slezskem či Šumperskem. Řád se také v leccems nelíbil od olomoucké diecéze, jež se od Bobligova tribunálu nejen nedistancovala, ba dokonce mu otevřela cestu k vlastním kněžím. Na Sovinci 1686 nebránili upálení bláznivé ženy z Břidličné, která tvrdila, že čaruje, a procesy,

o nichž se nezachovaly podrobnější zprávy, proběhly nejméně též ve Vajglově a Dětrichově. 1689 bylo spáleno ve Valšovském Žlebu větší množství těl nebožtíků podezřelých ze spolků s ďáblem a černé magie.

Mravy bývaly u nás i v době řádu mnohdy divoké, přesto nelze ho-

než na Janovicku. Svědčí o tom fakt, že si v oblasti Karlova muse-li němečtí rytíři zajistit povolení pálit uhlí (pochopitelně za úplatu) v lesích janovických pánů. Milíře kolem železáren nadále dodávaly nejvyšší množství potřebného dřeva a spotřeba dříví na otop byla hrozivě vysoká, dřevo mizelo též v pecích vápenek, cihlen, při výrobě kolomazi či získávání smoly. Papírny zatím lesy neohrožovaly, jejich surovinou byly staré hadry. Ještě 1645 se vzpomíná stará sovinecká papírna M. Hönigschmieda a z Horní Dlouhé Loučky máme zprávu o tamní výrobě z 10. 3. 1712. Na Sovincem byly stejně jako na sousedním janovickém panství lesy i železárny v rukou vrchnosti, a tak si potřebné dřevo zajišťovala sama správa panství v kooperaci mezi odvětvími.

O lesní zvěři na sovineckém panství hovoří instrukce pro polesného z roku 1666, jež mu nařizuje, aby prováděl odstřel škodné, tj. dravců - lišek, vlků, divokých koček, medvědů a kun. Zástřelné za vlka dosahovalo částky 1 zlatý a 12 krejcarů, zastřelené zvíře však muselo být ukázáno vrchnosti a polesný si mohl ponechat jeho kůži. Na janovickém panství zastřelili roku 1682 dva vlky, 1683 čtyři a 1693 a 1731 po jednom. Vlci na panství nedožili 19. století kromě vzácné zatoulaných jedinců. Nízké zástřelné z roku 1689, jež kleslo na pouhých 1 zl. a 10 kr., svědčí o nevelkých stavech dravé zvěře. Jinak urbář uvádí na panství jelena, srnce, vlka, černou zvěř, lišku, kunu, zajíce, tetřívku a jeřábka. 18. století se stalo vůbec zhoubným pro mnohé druhy jesenických savců. Podobně jako na janovickém panství Harrachům, na sovineckém též řádu nutno poděkovat, že dokázali zabránit nadměrné těžbě, obnovit a zachovat bohatství a krásu jesenických lesů, jež jsou dnes možná posledním a nejvýznamnějším rodinným stříbrem Rýmařovska, aniž omezili hospodářská odvětví, jež přinášela regionu mnoho peněz a bez velkých objemů dřeva by nebyla schopná existence. Péče o lesy na panství sovineckém i rabštejském (janovickém) patřila od 16. po 18. století v zemích Koruny české k nejvyspělejší vůbec. *Mgr. Jiří Karel*

Rýmařovské muzeum spolupracuje s Vratislavskou univerzitou v oblasti archeologie

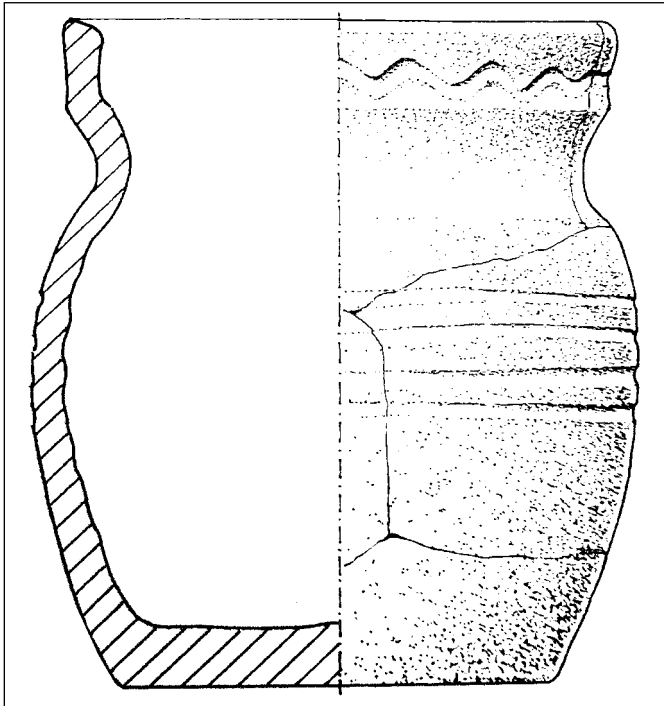
Není tajemstvím, že naše muzeum spolupracuje s vědeckými institucemi i muzei, též se středními školami, Slezskou a všemi moravskými univerzitami. Jedná se o výzkum, spolupráci v publikač-

ní činnosti a dalších oblastech či pomoc studentům při badatelských aktivitách, ročníkových i diplomových pracích.

Před dvěma roky jsme navázali úzké a velmi čilé styky s polskými

kolegy z Vratislavské univerzity. Velmi přínosná spolupráce se týká stále čtenějších nálezů středověké keramiky moravské proveniencie v Dolním Slezsku s důrazem na specifické výrobky hrnčářů loštického okruhu. Důvodem je též nejucelenější sbírka severomoravské hrnčiny v plynulém vývoji od 13. do 17. stol. uložená v našem muzeu. Pochází z lokálního archeologického výzkumu (1969-91) a vzhledem k tomu, že pokus o místní keramiku selhal v půli 13. století pro nedostatek vhodné hlíny, soustředily se zde výrobky dovážené z širokého okruhu severní Moravy a Horního Slezska (pův. Opavska). Sběrka tak poskytuje neobvykle široký a kvalitní srovnávací materiál i pro jižní Polsko. U nás se zase objevuje polská glazovaná keramika. Dodnes se užívá v Polsku i u nás datace zásobnic z 10. - 14. stol. (až metrových nádob na obilí a další sypké potraviny), kterou jsme vypracovali s PhDr. Vladimírem Gošem a publikovali v Archeologických rozhledech roku 1979. Dalším důvodem častých návštěv je, že se polský výzkum zatím věnoval víc impozantním výzkumům velkých měst

(Opole, Krakov, Vratislav ad.), ale málo menším sídlištím. Rýmařov patří na Moravě k zatím nejprobadanějším, a tak může poskytnout v uvedené sféře cenné zkušenosti. V pondělí 22. května navštívila naše muzeum v rámci studijního pobytu skupina dvaceti polských studentů archeologie z Vratislavi ze 3. a 4. ročníků v čele s prof. dr. Pawłem Rzeźnikiem, jedním z nejvýznamnějších současných polských archeologů středověku, a naším předním odborníkem PhDr. Vladimírem Gošem, CSc., ze Slezské univerzity, který přednáší též na polském vysokém učení. Skupina prostudovala expozice, navštívila Hrádek a speciální výstavku technických kreseb a hmotných nálezů, jež poskytla hostům bezprostřední styk s keramikou. Vzhledem k tomu, že polští studenti provádějí v rámci výuky samostatné výzkumy, byly naše debaty jako vždy velmi významným obapolným obohacením. Navíc jsme si vyměnili s dr. Rzeźnikiem množství důležitých pramenů a informací o středověké a renesanční keramice a zvláště o třínožkách, jejichž dataci právě zpracováváme. *Mgr. Jiří Karel*



Typická severomoravská keramika z 1. půle 13. stol. (předměstská osada - Bezručova ul.)

Předměty z rýmařovského muzea na výstavě v Olomouci

V olomouckém Přemyslovském paláci v sousedství Dómu sv. Václava, v jedné z nejzajímavějších a turisticky nejatraktivnějších památek naší oblasti, probíhá již od 20. dubna výstava s titulem „Sága moravských Přemyslovců - Život na Moravě od 11. do počátku 14. století“. Jde o expozici, jejímž hlavním cílem je ukázat sociální a hospodářskou situaci v moravských úředních knížectvích za vlády vedlejších linií přemyslovského rodu, které dávaly naší zemi poprvé ráz krajiny s městy a vesnicemi, sítě sídel, jak ji známe do dnešních dnů. Je zároveň připomínkou jiné významné události. Datum 4. srpna 1306 zná snad každé školou povinné dítě: Právě tehdy, v týchž místech, kde se nyní koná výstava, byl úkladně zavražděn poslední přemyslovský král Václav III. a takto vymřel jeho rod po meči. Nás však zajímá výstava v Olomouci, která končí 6. srpna 2006, aby se od 14. září do 21. ledna 2007 přemístila na brněnský Špilberk, ještě z jiného úhlu pohledu. Mezi stovkami předmětů zapůjčených z muzeí celé Moravy i z Prahy je několik exponátů

z Městského muzea Rýmařov. Naše muzeum má totiž k uvedenému tématu co nabídnout! Zejména jde o předměty z archeologických výzkumů činěných již od roku 1969 na Hrádku a v Bezručově ulici. Obě lokality pocházejí z 13. století, tedy z období přemyslovských králů, a byly, jak přesvědčivě dokazuje Mgr. Jiří Karel, předměstského založení, tj. před založením města, které se událo patrně někdy v 60. až 70. letech 13. století. Právem tedy vybrané rýmařovské nálezy na „přemyslovskou“ výstavu patří. V úhledném katalogu nacházíme např. hrnec s pokličkou a keramickou zásobnicí, obojí z Bezručovy ulice, klíč ze Strálku (poč. 14. století), velký brakteát Přemysla Otakara II. a v celé Evropě unikátní destičku na tavení zlata z Hrádku s dalšími fragmenty. Rovněž mimo katalog jsou vystavovány i další předměty: zlomek zvonku z 13. století, železná motyka a damaskovaný nůž. Rýmařov je tak prezentován exponáty z období 13. století, kdy se začínalo formovat první stálé osídlení, jež později vedlo ke vzniku města. *Mgr. Dieter Schallner*




**PROGRAM
KINA**

3. června

19.30

Obchodník se smrtí*Akční thriller (USA 2005)*

Dobrodružný příběh podle skutečné události, který se odehrává ve světě mezinárodního obchodu se zbraněmi. Film o pozoruhodných výkonech obchodníka Yuriho Orlova, který se pohybuje v nejnebezpečnějších válečných zónách světa, hravě strčí do kapsy agenta Interpolu, svoje obchodní konkurenty a dokonce i zákazníky, mezi něž patří většina nejznámějších světových diktátorů. Jeho největším soupeřem se však nakonec stane vlastní svědomí. Hrají: Nicolas Cage, Ethan Hawke. *Přístupný od 12 let*

sobota 10. června

19.30

Pýcha a předsudek*Romantický (V. Británie 2005)*

Klasický příběh lásky a nenávisti líčí osudy pěti sester Bennetových, které jejich matka vede pevnou rukou k životnímu názoru, že žena je šťastná jedině tehdy, když se bohatě provdá. V nedalekém zámečku se jednoho dne zabydlí svobodný, ale hlavně bohatý pan Bingley. Hrají: K. Knightley, B. Blethyn, D. Sutherland, J. Dench. *Mládeži přístupný*

sobota 17. června

19.30

Expertí*Komedie (ČR 2006)*

Další teenagerská komedie. Maturant Oskar tráví většinu času buď u počítače nebo s kamarádem Filipem. Po několika milostných neúspěších se rozhodne rapidně změnit život a stane se z něj úspěšný businessman. Jedno drobné nedopatření však spustí nekonečný kolotoč absurdních situací. Hrají: K. Hádek, P. Čtvrtníček, J. Bartoška. *Mládeži přístupný*

SVČ STŘEDISKO VOLNÉHO ČASU RÝMAŘOV**LETNÍ PŘÍMĚSTSKÝ
TÁBOR**

Termín: 17. 7. - 21. 7. 2006
14. 8. - 18. 8. 2006

Místo: Středisko volného času

Cena: 450 Kč (v ceně obědy, výlet)

Program: "Z POHÁDKY DO POHÁDKY"
malování, výlety, koupání, pohádkové divadlo, tanec



Přihlášky: Marcela Pavlová, 554 21 14 10, SVČ Rýmařov, www.svcrymarov.cz

Servis služeb**AQUACENTRUM RÝMAŘOV**

na Jesenické ulici

Otevřeno každý den od pondělí do pátku 14.00 - 21.00;
soboty a neděle včetně svátků 10.00 - 21.00;

Podrobné informace na www.hotelslunce.jeseniky.com.

Plavecký bazén, dětské brouzdaliště, finská sauna, horká pára, whirlpool vana, perličková lázeň, odpočívárna a bar.

Krytý bazén v Břidličné**Plavání pro veřejnost v červnu**

Pondělí zavřeno

Úterý 14.00 - 18.00 hod.

Středa 14.00 - 20.00 hod.

Čtvrtek 14.00 - 19.00 hod.

Pátek 14.00 - 20.00 hod.

Sobota 13.00 - 19.00 hod.

Neděle 13.00 - 19.00 hod.



Teplota bazénu 28°C (malý), 26°C (velký), teplota vzduchu 29°C

**!!! POZOR !!! OD 1. ČERVENCE DO 31. PROSINCE 2006
BUDE KRYTÝ BAZÉN ZCELA UZAVŘEN
DŮVOD: ROZSÁHLÁ REKONSTRUKCE**

Masáže - sauna**Občanské sdružení Wellness pro zdraví a dobrou náladu**

(u Edrovického rybníka)

Provozní doba:

Čtvrtek (ženy) 15.00 - 21.00, Pátek (muži) 15.00 - 21.00

TENISOVÝ KURT OTEVŘEN

Hotel U Zámku v Janovicích zve na tenisové souboje

Provoz na kurtech každý den od 8.00 - 20.00

Rezervace na tel.: 777 696 888 nebo 554 283 042

nebo na recepci hotelu U Zámku

Studentský klub

Nevídaná porce muziky

V Rýmařově jsou koncerty rockových kapel v současné době docela pravidelnou záležitostí. Obvykle se zde koná alespoň jedna akce měsíčně, což není zrovna uspokojivé, ale je to několikanásobně více než v letech minulých. To, co se však semlelo během osmi dnů mezi 12. a 20. květnem, to nemá v Rýmařově obdoby. Proběhly tři koncerty, které nabídl (nejen) Rýmařovanům např. finskou punkovou kapelu The Divisive, legendu české rockové scény Už jsme doma a vyznavači zběsilosti zajásali při produkci kapel, jako Malignant Tumour či Sheeva Yoga.

První akcí byl tradiční Pignik, který byl naplánován na pátek 12. května do zahrady Hedvy, ale z technických důvodů musel být

přesunut do velkého sálu SVČ. Akci zahájila kolem 19.30 bruntálská skapunková smečka Náhradní program, která rozjela koncert na výbornou. Pak už se na pódium postavila hlavní hvězda večera kapela The Divisive, která do Rýmařova dorazila až z finského Tampere. Vynikající koncert s pódiovou show, prostě co vám budu povídat, kdo tam byl, ví, a kdo nebyl, ať lituje. Pak zahráli brněňští More Bad News a pověstná ostravská partička Sheeva Yoga. Závěr patřil domácí Hechiteře, která předvedla, že si se slavnějšími kolegy příliš nezádá. Lidu se sešlo hojně, takže koncert se vyloženě vydařil.

O týden později, v pátek 19. května, byl na programu majáles. Tradiční akce, která přes den pro-

bíhá v zahradě Hedvy a ulicích města a je zakončena večerním koncertem. Ten byl opět z technických důvodů přeložen ze zahrady Hedvy do velkého sálu SVČ. Začátek se hodně zdržel díky poruše osvětlení pódia, ale sál se mezitím docela zaplnil, takže první kapela, domácí Kanava, měla alespoň postaráno o publikum. Druzí zahráli Nekuř toho tygra z Opavy, což je kapela, která určitě patří mezi to lepší ze škatulky alternativního rocku. Pak už velký sál ovládla legenda - pražská kapela Už jsme doma. Skupina, která nedávno oslavila dvacet let existence, tlačila do fanoušků veškeré své hity a dav shromážděný pod pódium ji za to odměňoval sborovým zpěvem některých textů a hlavně ohlušující-

mi ovacemi. Už jsme doma muse-li třikrát přidávat, a i to bylo většinou posluchačů málo.

Poslední kapelou večera byla hranická ska úderka Gentlemen's Club. Čtyřčlenná dechová sekce, nezbytný kostým (sako, kravata) a muzika v trhaném rytmu, to jsou zkrátka atributy správné ska kapely, již Gentlemani bezesporu jsou. A jelikož má tento populární styl mnoho příznivců i v Rýmařově, byla to skvělá tečka za večerem. V sobotu 20. května proběhla ještě další akce v Erně, ale té jsem se nezúčastnil, takže bohužel nepodám ani ty nezákladnější informace.

Každopádně, jestli nám nasazené tempo v pořádání koncertů vydrží, je se stále na co těšit.

Johan

Rýmařovský horizont a Studentský klub Střediska volného času vyhledávají Literární a výtvarnou soutěž Marie Kodovské

V těchto kategoriích: ➤ **poezie** ➤ **proza** ➤ **ilustrace**

Po roční odmlce vyhledáváme nový ročník soutěže, která nese v názvu jméno naší slavné krajanek, naivní malířky a básničky Marie Kodovské. Do soutěže se může přihlásit kdokoli literárně či výtvarně činný bez ohledu na věk, společenské postavení, náboženské vyznání a politické přesvědčení. Soutěž počíná letošním lednem a potrvá až do konce srpna, kdy budou všechny příspěvky vyhod-

noceny. Na podzim bude ve Studentském klubu SVČ pro autory uspořádán tradiční literární večer spojený s výstavou a vyhlášením a oceněním vítězů.

Pište, veršujte, kreslete, malujte a fotografujte, vaší fantazii se meze nekladou. Soutěž není tematicky, žánrově ani teritoriálně vymezena (hranice rýmařovského regionu nejsou zavazující). Zasílejte nám své básně, povíd-

ky, fejetony (nejlépe v elektronické podobě) i výtvarné počiny a fotografie, ty nejzajímavější budeme průběžně otiskovat. Každý příspěvek opatřete svým jménem a kontaktem. Zasláním příspěvku do soutěže vyjadřují autoři souhlas s jeho případným otištěním na stránkách Rýmařovského horizontu. Nečitelné rukopisné literární práce budou ze soutěže vyřazeny. ZN

poezie

Petr Václavek

Tam

Stalo se to tu noc
Kdy jsem zjistil
Že už se nikdy
Nedokážu zamilovat

Jako v tom včerejším snu
Něčím zvláštní
Něčím prázdné
Něčím jemně pravdivé

Byl jsem v exilu
Příštího života
A potkal jsem tě
V jiném těle

V jiné zemi
V jiné době
V jiném městě
V jiném světě

Byli jsme spolu
A prožili opravdové spojení
Chtěl jsem tě
Jako novorozeně

Zeptal jsem se
Jestli si mě vezmeš
Řeklas ano
A probudila ve mně ráno

Řekl jsem „Miluju tě“
A byla to jistě
Nejupřímnější myšlenka
Všech mých životů

Pak jsem se probudil
Vedle mořské víly
Měkké, něžné, plné vůně
Dalekého severu

Jiný by vydechl úlevou
Já se rozplakal

Reykjavík 18.09., 02:39 local time

Něco o tvém srdci

Dnes se mi zdálo
Že jsme zase spolu
Šťastní

S hořícími mosty za zády

Držel jsem tě v náručí
A líbal

Dlouho v pevném
Spojení

Pak ses na mě podívala
Tak jak ty to umíš

Sáhl jsem ti do hrudi
A vyjmul tvoje srdce

Díval jsem se na něj
Ze všech stran

Pulzovalo mi v rukou
A já věděl že mi nepatří

Chtěl jsem ti ho vrátit
Ale nebylo kam

Bylas pryč
A já tam stál
S tvým umírajícím srdcem

V rukou

Ach bože!
Sám v temné noci

Čas odejít

Najednou se zjevila
Asijská dívka ve vlajících
šátcích

Vím ihned, kdo to je
Rozbuší se mi srdce
Přišla si pro mě a musíme
spolu odejít

Nechá mě rozloučit se
Nechá mě navléknout prsten
mé ženě

A slíbit jí, že se zase potkáme
Je trpělivá, ví, že jí neuteču
Otočím hlavu a vidím, že dnes
slunce

nesvíí
Je čas odejít

Zdeňka Kabelíková

Nostalgie školních let

„Jsem tady,“ zdraví mě žluté veselé sluníčko na vchodových dveřích dětřichovské základní školy. Vítá mě pokaždé, když zaparkuji na protější straně u obchodu a chystám se vyjít alejí prastarých lip až ke kostelíčku, kde odpočívají moji milí příbuzní.

Usmívá se ostře žlutou barvou a nedovolí mně hned tak odejít. Oči mně sklouznou z jeho paprsků do širokých oken levého přízemí. Hledám mladou usměvavou tvář naší první paní učitelky. Ale okení tabulky jsou plné pestrobarevných podzimních dráčků. Určitě odešla do šatny a svým přívětivým hlasem nás pobízí: „Pojďte, moje poupátka, už bude zvonit.“

To bylo krásných obrázků, které nám dokázala vykouzlit na tabuli mezi písmenky! Třída byla její zásluhou vždycky krásně vyzdobená, útulná a čistá - jako ze škatulky. Vedle tabule stál stojan s loutkami a rekvizitami. Paní učitelka často používala těch malých dřevěných kamarádů, aby upoutala naši zatím ještě roztěkanou pozornost a nenásilně nás zavedla do tajů poznání.

Kašpárek v její útlé ruce odměňoval snaživé žáčky jedničkou a ty méně úspěšné povzbuzoval vese-

lými říkankami. Například: „Franto, Franto, Frantíku, é ti spadlo pod linku.“

Nejvíce jsme se těšili na pohádkové středy. To vždycky pohádky z naší čítanky opravdu ožívaly. My, malí žáčky, jsme se stávali herci a stupínek před tabulí se proměnil v divadelní podium. Vrcholem našeho blaha bylo, když nám paní učitelka dovolila, abychom s ní hráli pro své spolužáky s dřevěnými loutkami.

Ty dny jsme nevníмали konec vyučování a i ti nejdívovější, kteří brali šatnu s posledním zvoněním útokem, seděli dál v lavicích s otevřenou pusou a čekali, jestli pohybliví panáčci začnou novou hru.

Paní učitelka to s námi ale neměla vůbec jednoduché. Zvláště když se na podzim roku 1955 objevila na škole infekční žloutenka a pár prvňáčků mělo po zameškaných hodinách co dohánět. Ona se však obrnila obdivuhodnou trpělivostí. Pro každého z nás si našla čas, pěkné slovo, pohlázení, porozumění.

Na konci pololetí jsem obrátila své vysvědčení s velkou jedničkou a pod kulatým razítkem jsem si přečetla: „Blanka Šuláková.“ Tak se jmenovala ta dobrá víla, která provázela naše první krůčky za poznáním v malé vesničce pod

Slunečnou. Škoda že musela naši školu brzy opustit a vydat se na svou další učitelskou „štaci“ - snad do Rýmařova a nebo do jiné víscky v pohraničí.

Zhluboka si oddechnu, opřu se o auto a můj zrak pomalu šplhá k oknům v patře. Tam, nás druháček, čekala nová paní učitelka. Ale také o rok starší spolužáci - třetáci. Škola v Dětřichově nad Bystřicí byla jen trojtrídni.

Tabule v patře už neměla tolik obrázků a paní učitelka Chrásková přistupovala k výuce mnohem vážněji a i přísněji. Pohádkové středy se někam ztratily a vzpomínky se zúžily na snahu o úhledné písmo a naši zvidavost. „Co se to učí starší spolužáci v řadě u dveří?“

Zato pan učitel Klásek se určitě vryl do paměti nejen všem žákům, ale i rodičům. To bylo překvapení a kouzlo pro všechny druháky a třetáky, když vytáhl hned první hodinu své husličky a zahrál dvojhlasně několik lidových písniček. Troufám si tvrdit, že všichni školáci slyšeli živě hrát tento hudební nástroj poprvé v životě a všem také jeho tóny učarovaly.

A pan učitel vyzkoušel hned i naše hlásky. Nejvíce se mu zalíbil čistý soprán Marušky Šafaříkové. Jeho housle začaly vyluzovat melodii písně „Andulko Šafařová“ a společně s Maruščiným zpěvem nám připravily přímo koncertní číslo.

„Maruško, budeš zpívat sólo na besídce, máš pěkný hlas a umíš spoustu písniček,“ slyším v duchu nadšený hlas učitele Kláska.

„Vy ostatní budete zpívat nějaké písně společně,“ potěšil i nás políbené jen letmo hudební múzou.

Potom vyslovil překvapivou otázku: „Chtěl by někdo umět hrát na housle?“ Okamžitě se zvedl les rukou. A tak si pan učitel začal vybírat, protože jak známo na housle může hrát jen ten, kdo má hudební sluch.

Druhý den si pozval rodiče vybraných dětí. Dokázal i je nadchnout a na chvíli vytrhnout od problémů nastávající kolektivizace na venkově a dovést k zamyšlení, zda by nebylo vhodné dát svému dítěti hudební vzdělání. Slíbil jim, že s dětmi připraví několik hudebních vystoupení a že s nimi dokonce připraví divadelní představení.

Učitelova aktivita rozhýbala stojaté vody zájmu občanů o školu a kul-

turní dění v obci. Rodiče vzájemně probírali první úspěchy dětí ve hře na housle, těšila je snaha jejich ratolestí na veřejných vystoupeních, chválili učitele za vztah k hudbě, dětem i k životu ve vesnici.

A my děti jsme měly radost z každé písničky s housličkami při vyučování i z každé hodiny odpoledne, kdy jsme statečně smyčcem vyluzovali první tóny pod odborným vedením oblíbeného pedagoga.

Bohužel - k naší dětské lítosti a velkým starostem rodičů byl pan učitel Klásek někam přeložen. Ti žáci, kteří chtěli dál pokračovat ve svém hudebním vzdělání, museli za ním jezdit až do vzdáleného Bruntálu.

„Měla bych konečně vyrazit,“ přemítám tiše v myslí. V ruce třímám kyticí chryzantém a v kapse tisknu svíčku se zápalkami. Začnu vnímat lidi u obchodu. Zvědavě po mně pokukují. Že by mě někdo po těch letech poznal? Zahledím se do jejich tváří ... ale zdají se mně cizí. Chci konečně rozhybat tělo k chůzi. Nějak to nejde, ještě ve vzpomínkách něco chybí!

Oči už ulpěly na oknech přímo nad hlavním vchodem školy.

„Jmenuji se Miroslav Zajíček, jsem váš nový ředitel a budu učit vás - čtvrtáky a pátáky,“ slyším zvučný hlas už zase v podvědomí. Urostlý energický muž stojí před řadou vykulených dětí a neuvěřitelně rychle a zajímavě všechno organizuje.

„Čtvrtáci, doplňte si cvičení z učebnice a my, pátáci, jdeme na rozbor slovní.“

„No tak, Honzo, urči už konečně slovo „včera“. To to trvá. Kdo mu pomůže?“ „Čtvrtáci,“ obrací zrak k naší řadě, „ví to někdo z vás?“ Rychle se přihlásím: „Prosím, přislovce.“

„No vidíš, přines si žákovskou knížku, máš jedničku.“

„Kdo vypočítá nejrychleji tento příklad z učebnice, přijde mně výsledek pošeptat. Prvních pět dostane jedničku,“ nabuzuje nás v hodině matematiky. Atmosféra ve třídě houstne. Je skoro slyšet, jak malé mozky pracují.

Všichni si chtějí vyzkoušet přiblížit se k učitelovu uchu, být v jeho blízkosti a nasát tu nezměrnou energii, která vyzáhuje ze všech jeho gest, z celého jeho těla a která se bez našeho vědomí přenáší i na nás.

ilustrace



Bez názvu

Foto: Petr Václavek

Řada před tabulí nabývá na rozměru.

„Dost,“ zavelí po chvíli ředitel. „Těm, co příklad ještě nevypočítali, se to jistě podaří příště,“ neopomene povzbudit opozdilce. Každou vyučovací hodinu, dá se říci i minutu, máme pestrou a zajímavou. Stále něco řešíme, tvoříme, vypracováváme — prostě nezahálíme.

„Pátáci, budete malovat zátiší s ovocem a my, miláčkové,“ hovoří k naší řadě. „si napíšeme diktát. Kdo jej zvládne bez jediné chyby, může zítra sbírat a rozdávat sešity s úkoly.“

Kdybych aspoň byla nejlepší a mo-

hla úhledně rovnat sešity na okraj stolu pana ředitele, slyším jako dnes své tajné myšlenky a doslova cítím intenzitu své dětské touhy.

„Ale co když se spletu a vyhraje Alena, Vlasta, a nebo dokonce Dana?“ drmolím si šeptem.

„Musím pečlivě kontrolovat každé písmenko, každou čárku!“

Několikrát byla má soustředěnost odměněna, ale mnohdy byly mé spolužačky úspěšnější. I s prohrou jsme se museli všichni naučit vyrovnat.

Pan ředitel Zajíček měl ale povzbuzení i pro méně nadané děti. Dokázal pochválit například jejich manuální zručnost a pracovitost.

Pověřoval je úkoly na školní zahradě, jejíž produkty pomáhaly zpestřovat jídelniček žákům školy. Chystání a uklízení pomůcek ze školního kabinetu byla další činností z jeho zásobníku pedagogických zkušeností, kterou se snažil zaměstnat a zabavit zvláště neposedné děti.

Možná se metody ředitele Zajíčka mohou zdát dnešním odborníkům a pedagogům nevhodné, ale v mé paměti navždy zůstane učitelem s velkým U. Člověkem, kterého jsme respektovali a zároveň milovali a s kterým jsme se nikdy nenudili.

Škoda. Poslední ročník v Trojtrí-

dní národní škole v Dětrichově nad Bystřicí jsem již nedokončila. Rodiče se rozhodli odstěhovat do velkého města. Tam mě čekala velká anonymní škola, 35 neznámých spolužáků a učitel, který během vyučovací hodiny sotva stačil projít třídu, vysvětlit novou látku a vyzkoušet pár žáků.

Sluníčko na vchodových dveřích školy mně hází poslední pozdrav na rozloučenou.

„Ještě jsem tady a ještě se mohu smát na všechny ty malé i velké v naší vesnici.“

Otáčím se, odcházím a říkám si: „Kdybych tě tu příště nenašla, moc by mě to mrzelo - tak se drž!“

Pozvánka na pohádku



Amatérský divadelní spolek Mahen města Rýmařova srdečně zve děti, studenty i dospělé na hezkou **pohádku** pod názvem **Raráškové**. Přijďte všichni, kteří máte rádi pohádky, odnaučit dcerušky bohaté selky šišlat a držet palce nebojácné Haničce. Také se dovíte, kdo jsou černí a bílí raráškové. Představení po-

hádka zahraje Mahen před školními prázdninami v **pondělí 26. června 2006 v 17 hodin** v Městském kině Rýmařov.

Vstupné pro děti a studenty je 20 Kč, pro dospělé 25 Kč. Vstupenky zakoupíte u pokladny kina.

Srdečně zvou herci divadla Mahen

Kam na výlet

K Řídečské myslivně a Oltářnímu kameni

Z Rýmařova se nejlépe dostanete k Řídečské myslivně z Paseky. Tato obec, příslušející kdysi k sovineckému hradu, je dnes spíše známá Sanatoriem Paseka, postaveným nad obcí, na jihozápadním úbočí Karlovského vrchu, v letech I. světové války. Pasekou protéká říčka Teplička, pramenící v lukách pod Jiříkovem. Svoji vodou zásobuje Teplička i pasecké koupaliště, známé mnohým Rýmařovákům. Ke koupališti, vzdálenému asi kilometr od autobusové zastávky, dojdeme kolem barokního kostela sv. Kunhuty. Koupaliště leží v údolí u místní silnice, která vede do Paseckého Žlebu, a za ním se pak šplhá úbočím kopce Vysoká Roudná až do Huzové. O kus dále za koupalištěm stojí

při silnici Pasecká myslivna, kolem níž prochází červená turistická značka. Podle rozcestníku můžeme zjistit, že je odtud vlevo na sever možné dojít po 6 km do Sovince. Pokud půjdeme vpravo k jihovýchodu, dojdeme po 4 km k Řídečské myslivně. Tam nás přivede lesní asfaltka, kolem níž rostou spousty konvalinek a která v těchto místech vede po jihozápadní hranici Přírodního parku Sovinecko.

Úpravné stavení Řídečské myslivny stojící na pokraji lesa je obklopené množstvím zajímavých keřů a stromů. U vzrostlých lip a dubů najdeme i malé jezírko a příjemné odpočívadlo s dalekými výhledy do roviny severní Hané. Je zde i rozcestí turistických cest. S červenou značkou,

po které je možné dojít do Šternberku, se tu potkávají značky modrá a žlutá, které sem vedou od vlakové zastávky v nedalekých Mladějovicích. Obě tyto značky ještě spolu pokračují o kilometr dále k místu zvanému Sterlisko, kde se rozejdou. Po žluté značce je možné přes Mutkov a Huzovou dorazit až do Dětrichova nad Bystřicí, modré značení vede přes Chabičov a Dolní Žleb do Šternberku. Půjdeme-li od Sterliska po modré značce, dovede nás lesní silnička asi po půl kilometru k Oltářnímu kameni. Zdejší zajímavost, rozměrný čtvercový kámen připomínající obětní oltář, je skoro tři čtvrtě metru vysoký, obrostlý mechem a leží v lese pár metrů pod svahem silnice. Zdá se, že jeho původ a účel pro nás zůstane tajemstvím.

V publikaci vydané Moravskou expedicí 2001 a nazvané *Památky, které pláčou* uvádí přerovský inženýr P. Kovář, jehož koníčkem je bádání o kamenech, že při podrobném zkoumání tohoto kamene objevil v jednom rohu na vrchní straně zajímavé znaky. Zda však místa sloužila k nějakým obřadům a kdy to bylo, se zřejmě už nedozvíme.

Od Oltářního kamene se vrátíme na Sterlisko, abychom odtud vystoupali po žluté značce na zales-



něný dvojvrchol Vysoké Roudné se stožárem signálního převaděče. Odtud je to necelé dva kilometry do obce Mutkov, která kdysi sloužila jako strážní ves. Cestou se pak můžeme zastavit v místní hospůdce na malé občerstvení. Po ušlých 11 km z Paseky a zdolaném převýšení 350 m od Řídečské myslivny si to zasloužíme. Do Rýmařova se odtud dostaneme autobusem, vytrvalci mohou dojít pěšky až do Huzové. Zdejší územím vede i cyklostezka č. 6105 z Huzové přes Mutkov a Řídečskou myslivnu do Šternberka. Na popisovaný výlet se můžete vydat s mapou Klubu českých turistů č. 56 - Nízký Jeseník. Přejeme vám příjemnou cestu.

*Za KČT Rýmařov
Hana Kašparová*



Oltářní kámen (Řídeč)

Repro: Památky, které pláčou (2001)

Historické pozoruhodnosti Rýmařovska

Kostel v Albrechticích u Rýmařova

Albrechtice u Rýmařova leží 5,5 km jihovýchodně od Rýmařova, podél Albrechtického potoka, protékajícího širokým mělkým údolím. Původně zemědělská vesnice dnes z větší části slouží pro rekreační bydlení.

Většina pramenů uvádí, že koloniizační ves je poprvé připomínána roku 1320 jako léno olomouckého biskupa, že připadla k sovineckému panství a náležela k němu až do zrušení patrimoniální správy. Pouze v knize *Erinnerungen an der Heimatkreis Romerstadt/Altvater* se uvádí, že založení a osídlení Albrechtic sahá až do roku 1120: „A především za biskupa Bruna ze Schaumburgu-Holsteinu v roce 1245 bylo osídlení zvláště podporováno. Osídlenci přicházeli ze všech končin Německa a byli to především horníci, kteří se zde usídlili, neboť se v této krajině nacházely v hodné míře drahé kovy.“

Albrechtice se uvádějí v listině o předání enklávy biskupství olomouckého nově vzniklé litomyšlské diecézi z roku 1351 jako Albertivilla zvaná ve starším rejstříku z roku 1326 Albrechtsdorf. V husitských válkách okolo roku 1422 byly Albrechtice skoro zničeny a přešly k panství Sovinec, kde byl pod Kobylkou z Kobylího zaveden protestantismus. Na počátku 16. století se ves uvádí jako pustá, roku 1554 znovu osídlená. Jiný pramen uvádí, že ves zpustla 1468 (po uherském tažení z Olomouce na Nisko), po roce 1545 byla znovu obnovena pod jménem Helvíkov. Roku 1576 se užívá název Albrechtice aneb Helvíkov, 1616 Helvíkov.

Po ztracené bitvě na Bílé hoře a během protireformace chyběla protestantům ochrana majitele

panství. Panství Sovinec bylo roku 1622 odebráno protestantskému majiteli panství Kobylkovi staršímu ze Schonwiesen a bylo předáno průkopníkovi katolicismu knížeti Karlovi z Lichtensteinu a v roce 1623 řádu německých rytířů. V roce 1751 ves poškodil požár.

O škole se literatura zmiňuje až v roce 1789, kdy byla v bytě učitele, 1896 byla postavena samostatná škola.

O Albrechticích se v literatuře hovoří jako o farním místě již 1351, o fáře samotné je první zmínka až 1665, kdy byla po zpustnutí vsi znovu obnovena. V roce 1797 byla (na náklady řádu) uprostřed vesnice postavena nová fara.

V roce 1609 měla ves 31 obyvatel, v roce 1793 - 323 obyvatel, 1854 - 300 obyvatel, 1930 - 315 (z toho 309 Němců, 2 Češi, 4 jiné národnosti). V roce 1951 zde žilo jen 151 obyvatel. Vesnice těžce doplatila na nerozumná vyhnání Němců v letech 1945 - 7. Albrechtice se v průběhu let objevují pod několika názvy: Hedvíkov, Helwikow, Helvikov, Helvíkov (po Helwigovi), Olbersdorf, Albrechtzdorf, Albrechtsdorf (ves Albrechtova - podle záznamu ve farním archivu byl Albrecht syn lokátora, název asi po manovi biskupa Bruna - zemřel 1284), Albertivilla (Alberti villa). Od roku 1949 se ves jmenuje Albrechtice u Rýmařova, v roce 1964 byla sloučena s Břidličnou.

Všechny prameny s výjimkou jednoho se o kostele zmiňují až od roku 1351, pouze jedna kniha uvádí, že Albrechtice měly kostel již v roce 1213; tehdy patřil k panství stráleckému. Byl to kostel dřevěný a stál na místě pozdější farní stodoly. V roce 1655 posta-

vily Albrechtice nový kostel a po jeho vysvěcení farářem z Jiřkova dostaly vlastního katolického faráře a byly samostatnou farností. Břidličná a Stránské byly svěřeny Albrechticím jako vedlejší kostely. Svědčí o tom i farní stezka přes pole z Albrechtic do Břidličné.

Od roku 1655 patřil kostel řádu německých rytířů; podle jiných pramenů už od roku 1623. V roce 1672 jsou Albrechtice uváděny jako farnost s filiálkami v dominiu Sovinec řádu německých rytířů. K farnosti patřily tři kostely: v Albrechticích, Břidličné a Stránském.

Údaje ze zpráv o kostele z roku 2000 se liší: Kostel se sice připomíná již roku 1351, je však jistě starší. Asi roku 1655 byl barokizován a po požáru znovu vystaven roku 1752 - „z dobrého materiálu přestavěn ... celá budova pokryta šindeli“. Kostel shořel neopatrností církevního otce v noci sv. Štěpána 1751. Již v následujícím roce byl postaven nový na stejném místě, totiž na starém hřbitově (nový byl od roku 1835 vedle). Hosák se zmiňuje, že farní kostel z roku 1351 byl počítán k děkanství úsovskému, v letech 1492 - 1616 k Sovinci.

V 19. století byly v kostele dělány další úpravy. Jednou z nich je vestavení hudební kruchty v západní části kostela.

Kostel stojí uprostřed hřbitova. Podélná jednolodní sálová stavba má podobu latinského kříže, ukončená je mělkou apsidou, k níž se na východní straně připojuje sakristie čtvercového půdorysu. Obdobné protilehlé apsidy pro boční oltáře rozšiřují také prostor v příčné ose bočních zdí (neobvyklé!) i na západní straně v ose vstupního průčelí, kde je apsida zasunuta do nízkého rizalitu. Nad ním se zvedá hranolová zvonice. Věž je zakončena kopulí. Na jednom boku v těle stavby je vstup na barokní zvonici vřetenovým schodištěm a na opačné straně válcová předsíň bočního vstupu. Ve východní části budovy může vstoupit do sakristie.

Na stropě jsou zachovalé fresky s figurálními motivy, žádná literatura se však o době jejich vzniku ani o autorovi nezmiňuje. Fresky jsou rozmístěny symetricky po celé ploše stropu, odděleny od sebe čtyřmi stejnými pásy s nápisy

AIR a IHS. Nad hlavním oltářem je největší freska s Marií, Kristem a Janem Křtitelem. Nad freskou čteme nápis: KOMMET ZU MIR ALLE DIE IHR MUHSELIG UND BEI BELADEN SEID! MATH 11,28 (u Matouše zní: Pojďtež ke mne všickni, kteříž pracujete a obtíženi jste, a já vám odpočinutí dám ...).

V dalším pásu je uprostřed freska



Pravý boční oltář

se dvěma anděly a beránkem, po stranách Panna Marie. V následujícím pásu jsou uprostřed v oválných freskách vyobrazení čtyři evangelisté: Jan s orlem, Lukáš s volkem, Marek se lvem a Matouš s andělem. Toto vyobrazení je nad středem kostela. Po stranách nad bočními oltáři jsou dvě půlkruhové fresky. Na pravé Panna Marie s Josefem a Ježíškem, ke kterým přicházejí lidé s dary, naproti vidíme Pannu Marii, Josefa a Ježíška, kterým se klaní tři králové. V posledním pásu se nachází uprostřed oválná freska s anděly hrajícími na hudební nástroje, po stranách menší oválné vyobrazení, jedna freska s rytířem ve zbroji, s mečem a helmou, druhá se starým mužem s květinami.

Inventář z roku 1800 zmiňuje oltář svatých Trojice s dřevěným rámem, malíř je neznámý. Vpravo stojí malý oltář sv. Jana Nepomuckého, levý je zasvěcen Antonínu Paduánskému. Malíř obou oltářních obrazů je rovněž neznámý. Dále inventář uvádí monstrance, ciborium, kalich, svícen, tácky, kříže používané při pohřbu, kříže na oltářích, šest obrazů, dva zvony a další předměty ze dřeva, cínu a mosazi.

Popis kostela z roku 1862 uvádí, že se v kostele nacházejí tři oltáře.



Kostel z východní strany

Po stranách sv. Jana Nepomuckého a sv. Antonína Paduánského a vysoký hlavní oltář v čele lodi. Dále pak jmenuje vyzdobenou křtitelnicí, na kůru varhany s několika hudebními nástroji, na věži dva malé zvony (k nimž v roce 1821 přibyl třetí zvon) a křížovou cestu v obrazech. Z roku 1885 pochází zmínka o vytvoření nové křížové cesty v Albrechticích a sousedním Stránském.

V roce 1910 byly pořízeny nové varhany od firmy bratří Riegerových a v roce 1918 nové varhanní píšťaly. Staré se musely odevzdat za války. Roku 1910 byl kostel vymalován podle plánu firmy Josef Hubsch z Prahy a vydlážděn firmou Josef Brodský z Kret-hercin.

V roce 1913 Spolek svatě Terezie postavil v kostele tři nové oltáře. Stavbu zdůvodnil takto: „Hlavní

vysoký oltář, který byl v roce 1856 zhotoven stolařem, je velmi malý a goticky zaměřený, přičemž kostel je vybudován v románském stylu. Starý oltář nemá ve skutečnosti žádnou cenu. Mensa je v dobrém stavu a může být použita k novému oltáři. Jeden z bočních oltářů je o hodně větší než hlavní oltář, je velmi starý a zcela zpuchřelý. Druhý oltář není vůbec oltář, stojí ve zcela jiném směru ... je to jenom zděný základ pro sochu Matky Boží Lurdské. Z těchto důvodů jsou nové oltáře pro farní kostel velmi nezbytné. Tři nové oltáře mají být provedeny podle předložených kreseb firmy Josef Schmalzel v St. Ulrich - Groden.“ Do jednoho z bočních oltářů byl zabudován svatý hrob: „Na místě, kde má být boční oltář, stojí v cestě velká bedna se sv. hrobem, proto

musí být odstraněna a sv. hrob zabudován do bočního oltáře.“ V roce 1925 byly vysvěceny nové zvony.

V roce 1994 se zmiňuje Bohumil Samek o vnitřním zařízení - šesti klasicistních cínových oltářních svícnech a zvonu z roku 1752, zavěšeném ve zvonici, který ulil Valerius Obletter. Toto zařízení v kostele dnes již není.

Vlastníkem kostela je v současnosti církev římskokatolická. Literatura uvádí, že podle nápisu na vstupních dveřích K+M+B 1968 a 1969 byl kostel ještě v těchto letech v provozu. Na dveřích je však napsán letopočet 1963. Podle některých místních obyvatel byl kostel funkční ještě v roce 1970 nebo 1971, podle jiných ještě 1975. Pan farář v Břidličně se přiklání k době okolo roku 1975.

Technický stav kostela je v současné době havarijní vlivem neúdržby, střecha je poškozená, interiér zničený, některá okna jsou vytlučena. Fara je zbořená a kostel byl již několikrát násilně otevřen a devastován.

V interiéru kostela vidíme dosud dřevěné lavice, prázdné rámy z křížové cesty, boční oltáře a hlavní oltář, kazatelnu, zpodobnění, polámané tyče a korouhve. Vše je zdevastováno, části oltářů jsou polámané, obrazy a sochy chybí. V pravém bočním oltáři se zachovalo jen neoromantické boží

tělo či hrob ukrytý za deskou levého bočního oltáře. Práce je nejvýše z 19. století, jedná se o sádrový korpus s pozadím z tuhého papíru polepeného barevnými broušenými skličky. Dlaždice jsou na několika místech vytrhány (zřejmě zde bylo kopáno). Sakristie je prázdná, je zde jen několik plesnivých alb.

Chrám je dosud v obnovitelném stavu či alespoň schopný dlouhodobého zakonzervování po jistých úpravách. Je zde vidět velmi jasný rozdíl v péči o památky v okrsku Rýmařova (viz Stránské s podstatně méně hodnotnou a méně starou stavbou a hřbitovem) a Břidličně. Odhad nákladu na obnovu kostela činí 5 milionů korun.

Hřbitov je ukázkou hrůzné devastace, márnice má propadlý strop, kovové kříže jsou polámané, stejně jako kamenné náhroby. Celý hřbitov je porostlý náletem mladých javorů. Na hřbitově se již nepohrývá, ale můžeme zde vidět několik poválečných hrobů. Kolem bývalého hřbitova je zeď z lomového kamene, vymezující areál. Na mnoha místech je rozbořená. Zeď přerušuje zděná omítaná brána s prkennými vraty. Nad odbočkou ze silnice ke hřbitovu stojí udržovaná kaplička, nedávno obnovená místními lidmi. Je vyzdobena několika barvotisky a úlomky z litinových náhrobních křížů s Kristovým tělem.

Mgr. Kamila Hýžová



Pohled z kůry na hlavní oltář

Fota: Kamila Hýžová



Moravskoslezský kraj informuje



Úřad moravskoslezského zmocněnce vlády zprovoznil nový informační web

O činnosti kanceláře zmocněnce vlády pro Moravskoslezský kraj Petra Wolfa a možnosti čerpání peněz z vládních i evropských dotací se mohou podniky, podnikatelé, starostové i občané od tohoto týdne jednoduše informovat přes internetovou stránku. Na adrese www.zmocnenec-vlady.cz najdou zájemci základní údaje o úřadu zmocněnce, přehled činnosti a řadu užitečných odkazů. Tato možnost kontaktu s úřadem zmocněnce v Moravskoslezském kraji dosud chyběla a informace o kompetencích byly dostupné pouze na stránkách Ministerstva pro místní rozvoj ČR, kam činnost zmocněnců vlády na Moravě, ve Slezsku a také v severních Čechách a na jižní Moravě spadá. „Doplnili jsme v rekordně krátkém čase necelých dvou týdnů komunikační kanál, který je přehledný a usnadní lidem orientaci v tom, co děláme a co můžeme pro region zařídit,“ vysvětlil P. Wolf.

Nové internetové stránky by měly především odstranit nejasnosti v tom, co vlastně mohou lidé od zmocněnce žádat a jakou pomoc je jim schopen reálně zajistit. „Často jsem se setká-

val s tím, že například menší podnikatelé vůbec netuší, že se na mě mohou obracet, pokud se chtějí například přihlásit o dotace. Na druhé straně ale do kanceláře volá řada občanů, kteří očekávají sociální pomoc a jsou zklamaní, že toto není má práce,“ vysvětlil zmocněnec. Podle něj je nutné, aby úřad rozšířil komunikaci s podniky, podnikateli, obcemi a občany, ale musí jít o komunikaci efektivní. „Když například starostové projdou sadu údajů na webu, dokáží si lépe definovat, s jakými dotacemi pracujeme a co jim můžeme nabídnout. Přijdou pak s jasným cílem a vše se urychlí,“ dodal.

Nově zprovozněný web se bude postupně rozrůstat. V krátké době by měla například přibýt možnost jednoduchého kontaktu při sjednávání schůzek s kanceláří zmocněnce.

Zmocněnec vlády P. Wolf má na starost řešení problémů spojených s útlumem průmyslu, s nezaměstnaností, obnovou životního prostředí a celkovým zlepšením života v kraji. V jeho kompetenci je získávání peněz ze zdrojů Evropské unie a tzv. dotačních titulů jednoliti-

vých ministerstev. Aktuální je zejména možnost čerpání z dotačního titulu pro revitalizaci Moravskoslezského kraje. Obce a podniky v Moravskoslezském kraji, které zdědily území s ekologickou zátěží z minulých let, si budou moci rozdělit dvě miliardy korun ze státního rozpočtu. Vláda by měla uvolnit na žádost zmocněnce vlády P. Wolfa na přelomu června a července tzv. druhou tranší na sanační a rekultivační projekty. Připraveno je zatím 17 projektů v celkové hodnotě asi 1,5 miliardy korun. Další projekty je možné doplnit.

Zmocněnec P. Wolf je ve funkci od 1. dubna letošního roku. Vedle obnovy životního prostředí se chce soustředit především na pomoc malému a střednímu podnikání, na zvýšení čerpání dotačních titulů EU a státu pro obce v Moravskoslezském kraji, na zastavení odlivu mladých profesionálů a na revitalizaci panelových obydli v kraji. (red.)

Adresa kanceláře:

Veleslavínova 4/1002, Ostrava

Telefon: 596 110 544, Mobil: 731 628 298

Seriál

Nebojte se první pomoci (11. část)

(Informace Místní skupiny Českého Červeného kříže Rýmařov)

Stavy bezprostředního ohrožení života

Masivní krvácení

Při každém krvácení dochází k úniku krve porušenou cévní stěnou do prostoru mimo krevní řečiště. Masivní krvácení ohrožuje život během několika minut.

Rozdělení masivních krvácení:

- zevní krvácení (z viditelných ran)
- vnitřní krvácení (do tělesných dutin)
- krvácení z tělesných otvorů

Masivní zevní krvácení

Zpravidla se jedná o kombinované tepenné a žilní krvácení. Příčinou jsou rány všeho druhu. Nejvíce krvácí rány řezné, nejméně rány zmožděné.

Příznaky:

- krev stříká nebo intenzivně vytéká
- postižený je bledý
- oděv je prosáklý, na zemi krvavá kaluž

V čem spočívá ohrožení života?

Nedostatečné množství kolující krve nedokáže zajistit dostatečný přenos kyslíku. To má za následek rozvoj šoku, při jehož prohlubování dojde ke smrti.

Postup první pomoci

Stlačení prsty přímo v ránu představuje nejrychlejší a zpravidla velmi účinné nouzové opatření. Prsty lze obalit látkou (obvaz, čtverec, čistý kapesník). Při krvácení na krku je stlačení rány jediným možným řešením. Je nutno s ním vytrvat do předání pacienta.

Při krvácení z horní končetiny je prvním opatřením její zdvižení. Po něm následuje přiložení škrtidla nebo využití tlakového bodu. Škrtidlo je provizorním opatřením umožňujícím přiložení obvazu, nutným v případě jediného záchránce. K zaškrcení je nutno použít široký a elastický materiál. Škrtidlo lze použít na paži a stehně. Na bérce a předloktí jsou dvě kosti, proto je stažení málo účinné. Definitivním řešením je přiložení kompresivního obvazu. Do rány se vloží tlakový polštářek, případně svitek obvazu, poté se cirkulárními otáčkami připevní. Po přiložení obvazu zajistíme zvýšenou polohu končetiny a uvolníme škrtidlo. Výsledek zkontrolujeme. Pokud obvaz prosakuje, přidáme další obinadlo. Když nestačí ani to, řešíme

problém trvalým přiložením škrtidla (čas přiložení zaznamenáme).

Čeho chceme docílit?

Zabránit dalším krevním ztrátám, případně je omezit.

Většina příruček varuje před použitím škrtidel z důvodu možného poškození nervů nebo odumření končetiny v důsledku dlouhodobého zatažení. Při použití správných materiálů však poškození nervu nehrozí. Dlouhodobé zatažení dnes již nepřichází v úvahu. Záchraná služba zraněného zpravidla převezme do patnácti minut.

O životě nerozhoduje sterilita obvazu, ale zastavení krvácení. Na přiložení škrtidla se neumírá, na vykrvácení ano. Jako škrtidla lze použít pouze široké, pokud možno pružné materiály.

Kompresivní obvaz lze vylepšit elastickým obinadlem. Při krvácení z poraněných křečových žil má škrtidlo přiložené na lýtku za následek podstatné zhoršení stavu.

*MUDr. Juljo Hasík
(Nebojte se první pomoci)*

Chrámový sbor Břidličná na festivalu v Nechanicích

O víkendu 27. - 28. 5. se Chrámový sbor Břidličná zúčastnil Festiválu 2006 - XI. setkání komorních pěveckých sborů v Nechanicích u Hradce Králové za účasti dalších sborů: BONA VITA Hořice, CANTARINA Praha, CANTUS Choceň, CANTUS FEMINAE Nechanice, INTERMEZZO Mšeno, KAMUFLÁŽ Brno, KLÍČEK Praha, ORFEUS Pardubice, CANTUS Jaroměř a MAIDSTONE SINGERS Anglie. V sobotu po slavnostním

zahájení ve Štrosových sadech v Nechanicích následoval koncert duchovní hudby v místním kostele a kostelích v přilehlých obcích. Večer v 19 hodin se sbory představily na galakonzertu v Kulturním domě v Nechanicích. V neděli dopoledne proběhlo tradiční zámecké matiné na zámku Hrádek u Nechanic. Celé dva dny se zpívalo a zpívalo. Potěšilo nás, že jsme ve velké konkurenci obstáli, a motivovalo nás to k další práci ve sboru. Ujistili jsme se, že mů-

žeme vystupovat i za hranicemi Břidličné, jejíž polohu jsme museli upřesňovat městem Bruntál a byli rádi, když většina město Bruntál zařadila správně do našeho kraje. Na názory, že bychom se už konečně měli nějak pojmenovat, jsme z recese odpovídali „BERNARDINI DI Břidličná“. Tak kdyby jste snad někdy na plakátě toto pojmenování četli, jsme to vskutku my, kteří vás zveme na koncert - Chrámový sbor z Břidličné. *B. Meredová*

NAŠE LISTÁRNA

otevřený dopis starostovi města

Jako člen ČSSD a předseda MO ČSSD se cítím být povinen reagovat na názor pana Romana Karla uveřejněný v Rýmařovském horizontu č. 10/2006. Členové naší strany jsou rozhořčení tvrzeními obsaženými v článku pana Romana Karla, který snáší na ČSSD špinu a děs. Nevím, kde se v panu Karlovi bere taková zloba a zaujatost vůči ČSSD. Škoda, že se nezabýváte těmi, kteří doporučovali pány Kožené, Stehlíky a další „supermanažery“, kteří předvedli, co umí pro Českou republiku vytvořit.

K názoru pana R. Karla, že vládnoucí ČSSD je strana, která již osm let páchá na vlastním obyvatelstvu šílené pokusy, bych rád

odpověděl pouze několika fakty: v minulém roce vzrostl HDP o 6 %, což je nejlepší výsledek v historii ČR, od roku 2000 vzrostla průmyslová výroba o polovinu, zahraniční obchod měl v roce 2005 poprvé v historii ČR přebytek ve výši 42 miliard Kč, v objemu zahraničních investic přepočtených na jednoho obyvatele je dnes ČR nejspěšnější zemí regionu střední a východní Evropy, inflaci pohybující se v roce 1998 kolem 11% se v následujícím roce podařilo srazit na 2 %, v oblasti školství se za osmileté období počet vysokoškoláků významně zvýšil ze 188 tisíc v roce 1998 na letošních 320 tisíc, a tak bych podloženými fakty mohl pokračovat

v makroekonomice dál. Připomenou ale jen to, co se týká investic v našem městě za uplynulé období: kanalizace Rýmařov, vodovod Jamartice, regenerace sídliště Příkopy, oprava silnice Harachov, Školní ul. Janovice, půdní vestavby Bartáková, Divadelní, Čapkova, Hornoměstská, bytový dům tř. Hrdinů, síť ul. Květná, síť RD Květná, síť RD Komenského, umělá ledová plocha, závlahový systém na hřišti... jsou to desítky milionů korun z dotačních titulů. Ke kauzám Kato atd. mohu konstatovat jen to, že tyto případy byly řešeny soudně a lidé, kterým byla vina prokázána, byli potrestáni.

K předvolebním plakátům a jejich výlepu: ČSSD najala na ce-

lorepublikový výlep agenturu, která zajišťuje kompletní servis, v našem městě provádíme výlep prostřednictvím placené inzerce SVČ. Ve věci týkající se úřední desky v Libině se nemohu vyjádřit, zda OÚ povolil výlep plakátů.

Váš předpoklad, že ČSSD nařídí všem lidem vylepovat své reklamní plakáty do oken domů, považuji za nereálný, protože ČSSD je stranou demokratickou, vyznávající demokratické principy.

Poznámka autora, že není voličem ČSSD, je zcela zbytečná, z obsahu článku to musí být každému jasné.

*Ing. Jaroslav KALA,
předseda MO ČSSD Rýmařov*

Sport

TK Jes úspěšný na mistrovství republiky

Dovolte mi, milí čtenáři, abych se s vámi podělila o stále nádherné dojmy a pocity z mistrovství České republiky - Dance Live 2006.

Pořadatelem této náročné soutěže byl Svaz učitelů tance, Taneční unie a Magic Free Group Brno. Dne 13. a 14. května se do brněnského Bobby Centra sjelo neuvěřitelných 80 tanečních klubů se 170 choreografiemi a na

3000 tanečnic. V sobotu se soutěžilo v tanečních disciplínách street dance I. + III. - děti, junioři, dospělí a nově otevřená School Production. V neděli pak modern dance I. + II. - show dance + parketové kompozice, děti, junioři, dospělí. Taneční klub Jes měl své zástupce v posledně jmenovaných disciplínách. Do této prestižní soutěže postoupily děti se skladbou „Větríček“, dospělí

se skladbami „Holky z plakátu“ a „Křídla“. Myslím, že není třeba říkat, jak velká konkurence tu byla. Vždyť se jednalo o mistrovskou soutěž.

Naše děti postoupily do finálové šestky a po krásném výkonu se umístily na úžasném 3. místě - tzn. jsou II. vicemistry ČR v kategorii modern dance II.!!! Náherna, krása - hurá! Po přestávce přichází na řadu dospělí a show dance - neboli modern dance I. „Holky z plakátu“ bojují spolu s dalšími osmi formacemi. Obě choreografie Pražáků jsou naprosto perfektní a jejich umístění je opravdu zaslužené (1. + 2. místo). Naše formace si nakonec odnáší bramborovou medaili - 4. místo. Přesto jsem moc a moc spokojená s jejich výkonem i umístěním.

V další kategorii modern dance II. tančí s „Křídly“ dalších 15 formací. I zde postoupila děvčata mezi sedm nejlepších finalistů. Zní to naprosto neuvěřitelně,

ale je to tak. Skladba „Křídla“ TK Jes si vytancovala 2. místo, tzn. titul vicemistry ČR!!!

Milí čtenáři, máme dva vicemistry České republiky!!! Nejsou slova, kterými bych mohla vyjádřit to, co se dělo bezprostředně po vyhlášení obou kategorií. Slzy štěstí, únava, obrovská, nekonečná radost!! Plným právem si zaslouží titul, medaile i ocenění. Tanec je dřina, která znamená spoustu potu, bolavých svalů i slz, ale je láskou všech tanečnic, kteří ji dělají od srdíčka.

Vím, že se budu opakovat, ale děkuji všem svým tanečnicům, všem rodičům, kteří nás podporují, a také našim sponzorům. Čekají nás ještě dvě mistrovské soutěže - 27. května celostátní festival dětského tance v České Lípě a 3. června mistrovství ČR sóla, dua a malé skupiny v Bruntále. Držte nám opět paletky, pomohlo to!

Alena Tomešková



Foto: archiv TK Jes

Rýmařovská Jiskra má další mistryni republiky

V sobotu 20. května se na kuželkářské dráze v Táboře uskutečnilo mistrovství republiky seniorských reprezentantek. Barvy Tělovýchovné jednoty Jiskra Rýmařov hájila velmi zkušená kuželkářka Věrka Tomanová, která se zasloužila o to, že kuželkářské družstvo žen z TJ Jiskra Rýmařov postoupilo vloni do I. ligy a stálo na 6. příčce.

Táborská kuželna přivítala dvatřicet závodnic z různých koutů naší země, které se na mistrovství

nominovaly po okresních a oblastních přeborech. „V našem okresním přeboru jsou zastoupeny hráčky z Bruntálu, Horního Benešova, Rýmařova, Krnova a Světlé Hory a oblastní přebory se odehrávaly v Šumperku. Moravskoslezský a Olomoucký kraj je hrává společně. Celkem bylo deset postupových míst,“ řekla na vysvětlenou Věra Tomanová.

V tábořském mistrovském turnaji se házelo na sto dvacet hodů sdružených, to znamená na čtyřech drahách po třiceti hodech (patnáct plných a patnáct dorážek). Konkurence byla podle Věry Tomanové hodně silná. „Ve třetím náhozu se mi podařilo uhrát pět set třicet osm kolků a pak až do poslední čtveřice, která postupovala, se nepodařilo uhrát víc. V poslední čtveřice nastoupila bývalá mistryně světa Alena Svozilová z Valašské-

ho Meziříčí a do posledních pěti hodů to vypadalo, že mě porazí, ale pak jí nevyšel jeden hod v dorážce a já jsem si svůj závěr obhájila a výkonem pět set třicet osm poražených kuželek jsem zvítězila a stala se tak seniorskou mistryní republiky pro rok 2006,“ komentovala svůj skvělý výkon jedna z našich nejlepších kuželkářek Věrka Tomanová. Na druhém místě skončila hráčka



Hilzensauerová z Duchcova (530 kuželek) a na třetí pozici stanuly dvě hráčky se shodným počtem poražených kuželek (528) Alena Svozilová a Zdenka Vytisková z Pelhřimova.

Věra Tomanová v historii své hráčské kariéry dosáhla vůbec poprvé na mistrovský titul a to je obrovský úspěch nejen pro ni samotnou, ale také pro rýmařovský kuželkářský sport vůbec.

V minulosti přivezla tituly

z okresních přeborů, vloni získala titul v oblastním přeboru v Záběhu na Moravě, ale mistrovský titul a trofej nejceněnější přivezla naše reprezentantka poprvé. Na otázku, jaké měla Věrka Tomanová pocity, odpověděla: „Vůbec jsem tomu nevěřila, teprve potom, když jsem v ruce držela mistrovský pohár a na krku mi visela zlatá medaile, jsem si začala uvědomovat, že jsem vyhrála.“

Není bez zajímavosti, že nejstarší



závodníci na mistrovství republiky byla vynikající šestasedmdesátiletá kuželkářka Jiřina Antoňová, která hraje v současnosti za Spartak Pelhřimov II. ligu a kterou Věra Tomanová porazila vlastně úplně poprvé.

A jak vidí naše kuželkářka svou sportovní budoucnost? Bude po-

kračovat a naváže na svůj úspěch? „Pokud mně koleno a kotník dovolí závodit, proč ne,“ odpověděla novopečená mistryně republiky s úsměvem. Do Tábora odjížděly na mistrovství další hráčky, se kterými se Věra Tomanová dobře zná nejen z domácího prostředí, jako například

Zdenka Weinerová z TJ Jiskra Rýmařov, ta se umístila na dvacátém místě, nebo hráčka z TJ Horní Benešov Zdenka Habartová, která se umístila na třicáté pozici. „Holky byly moc fajn, fandily mi a ujišťovaly, že pozice a výkon jsou zatím v pohodě,“ konstatovala s nadšením na-

še přední reprezentantka Věra Tomanová. „Děkuji všem, kteří se mi věnovali při tréninku po celou dobu, co hraji kuželky, a také za to, že měli se mnou trpělivost. Všem patří můj veliký dík. Vždyť právě tito lidé mají největší podíl na mém umístění,“ dodala úspěšná kuželkářka. JiKo

Malý šachista poráží i dospělé

Zatímco v roce 1967 usedá za šachovnici čtyřletý Garry Kasparov, tenkrát ještě nic netušící o velké slávě a budoucím titulu mistra světa, v nevelké klubovně Střediska volného času v Rýmařově usedá za šachovnici devítiletý Jan Homola, který má za sebou již desítky výher proti daleko silnějším a zkušenějším soupeřům. Na rozdíl od svého šachového vzoru a světového velmistra Garryho Kasparova začínal Honza své první tahy šachovnicovými figurami už o rok dříve, tedy ve třech letech.

Rýmařovský šachový přeborník nemá v současné době v kategorii do deseti let konkurenta. Pro svůj velký talent byl již

zařazen do družstva dospělých šachistů Tělovýchovné jednoty Jiskra Rýmařov a v sedmi zápasech v něm dosud nepoznal hořkost porážky! V poslední době se zúčastnil dvou závodů Grand Prix Olomouckého kraje a dále okresního přeboru v Bruntále a všude stanul na stupínku nejvyšším. K šachovnici Honzu přivedl jeho starší bratr Jiří, který hraje šachy od čtyř let a pyšní se titulem dvojnásobného mistra republiky v kategorii do deseti let.

V červnu se Jan Homola zúčastní mistrovství republiky, a tak mu na cestu přejeme hodně zdaru a do dalších šachových let mnoho štěstí a dalších ocenění. JiKo



Úspěšný oddíl šachistů TJ Jiskra Rýmařov

Ve dnech 12. - 14. května a 19. - 21. května uspořádal šachový oddíl TJ Jiskra Rýmařov ve spolupráci se Střediskem volného času Rýmařov okresní přebor jednotlivců v šachu bez určení kategorie. Po velmi kvalitním a vyrovnaném výkonu zvítězil Pavel Janyška z Bruntálu a stal se tak přeborníkem okresu pro rok 2006. Na druhém místě se umístil Ondřej Hrouza ze Sosnové-Lichnova a třetí byl domácí zástupce Jan Slaměník. Nej-

młodším účastníkem přeboru byl devítiletý Jan Homola z Rýmařova. I když skončil se dvěma body na předposledním, devátém místě, svým mnohem zkušenějším soupeřům nic nedaroval a sehrál s nimi vyrovnané partie. Je velkou nadějí rýmařovského šachu, a pokud mu zapálení pro šachy vydrží, určitě o něm ještě uslyšíme. Již dnes na většině turnajů ve své věkové kategorii vítězí.

Za šachový oddíl
R. Mezihorák

Chcete koupit, prodat nebo pronajmout nemovitost?

Zprostředkujeme nákup, prodej a pronájem bytů,
rodinných domů, chalup, chat, garáží, pozemků a lesů.

Máte hrůzu z papírování a běhání po úřadech?

Zavolejte - přijedeme, poradíme, pomůžeme
a vše potřebné za vás vyřídíme.

REALITNÍ KANCELÁŘ REAL MORAVIA



autorizovaný člen franchisingové sítě
Kancelář: tř. Ed. Beneše 21, 79201 Bruntál

Po - Čt 9.00 - 16.00 Pá 9.00 - 14.30 polední přestávka 12.00 - 13.00

Tel.: 554 714 445, mobil: 777 275 445, 777 699 955

<http://www.realmoravia.cz>

e-mail: jana.bulgurovska@realmoravia.cz

Soukromá řádková inzerce

Prodej

Prodám družstevní 3+1, Jesenická 465 v Břidličně, za 313 000,- Kč
tel.: 777 699 955.

JAK VYJDE

12/2006

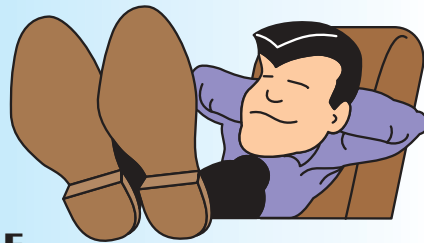


Další číslo
RÝMAŘOVSKÉHO HORIZONTU
bude v prodeji od 16. 6. 2006

Uzávěrka pro vydání
je ve čtvrtek 8. 6. 2006 do 12 hodin

Budeme očekávat vaše příspěvky!

REKLAMA
v RÝMAŘOVSKÉM
HORIZONTU
SKVĚLÁ
INVESTICE



Vydavatel: Středisko volného času Rýmařov, Okružní 10, 795 01 Rýmařov, tel./fax: 554 211 410, <http://www.rymarov.cz>/mesto
Neoznačené foto: Redakce. Uzávěrka dne: 25. 5. 2006. Redakce si vyhrazuje právo na zkrácení, případně úpravy nevyžádaných
příspěvků a nemusí nutně souhlasit se stanovisky uveřejněnými v příspěvcích dopisovatelů. Odpovědný redaktor: Mgr. Jiří
Konečný. Adresa redakce: Okružní 10, 795 01 Rýmařov, tel.: 554 230 459, mobil: 737 802 259, e-mail: rymhor@seznam.cz
Vyšlo dne: 2. 6. 2006. Příspěvky laskavě zasílejte nejpozději do 8. 6. 2006. Další číslo vyjde 16. 6. 2006.
Grafická úprava novin a inzerce: Tiskárna APRO Bruntál, Ruská 10, 792 01 Bruntál, tel./fax: 554 717 196, e-mail: apro@iol.cz
Vydávání povoleno Ministerstvem kultury ČR pod značkou MK ČR E 11017. Cena 10,- Kč

nezaspěte vývoj a pořďte si Internet Expres



1 Kč modem **1 Kč aktivace** **1 Kč 1. měsíc surfování**

INTERNET EXPRES **ČESKÝ TELECOM**

O rychlejším internetu už se vám nemusí jen zdát. Moderní připojení Internet Expres je vysokorychlostní, bezpečné a navíc za stálou cenu za měsíc. Využijte skvělé akční nabídky:

- aktivace 1 Kč
- modem 1 Kč
- 1. měsíc surfování 1 Kč

TELEPOINT PARTNER

Mečekejte a přijďte si objednat Internet Expres do prodejny:

TelepointPartner RÝMAŘOV
náměstí Míru 2 (vedle pošty 1. patro)
tel.: 554 230485

Uvedené ceny jsou bez 20 % DPH. Aktivace za 1 Kč (1,10 Kč s DPH) a první měsíc surfování za 1 Kč (1,20 Kč s DPH) platí při podpisu smlouvy na 12 měsíců. První měsíc surfování za 1 Kč neplatí pro služby Internet Expres Duplo. Pro služby Internet Expres Duplo platí od 1. 6. 2006. Křížní ceny modemů platí při současném objednání služby Internet Expres. Zřízení služby je podmíněno ověřením dostupnosti. Akční nabídka platí do 30. 6. 2006.

Luxus v péči o ruce

Jana Studáčková
třída Hrdinů 44, Rýmařov
objednávky na tel.: 776 776 998



- modeláž nehtů
- UV gel, acrygel
- manikúra, parafin, p-schůze
- olejové masáže rukou
- bahenní a jiné masky
- zdobení nehtů novou technologií

Plazmová televize - dokonalý obraz i zvuk



Mistrovství světa ve fotbale je za dveřmi a vy je můžete sledovat v té nejvyšší kvalitě obrazu i zvuku!

Firma Ivan Sigmund - Elektro ZIGI
si vás dovoluje pozvat na premiéru plazmového TV 42" a LCD TV 32" a 37" s HDTV. Zdroj signálu HDTV bude přenášen digitálním satelitem.

Novinky v oblasti audiovizuální techniky si můžete osobně prohlédnout v prodejně

Elektro ZIGI, Nerudova 17, Rýmařov,
a to od 31. 5. do 7. 6. 2006
v době od 9 do 17 hodin.
Srdečně vás zveme.

NOVÁ
NABÍDKA



DIGI KLIMA DIESEL

Volkswagen Passat 2.0TDi 103kW, 1. maj., r. v. 2005, 10x airbag, ESP, ABS, rádio, el. výbava, temp., vyhř. zrc., centrál, CD. Cena: 599 000 Kč.

NOVÁ
NABÍDKA



DIESEL

Škoda Octavia 1.9TDi 66kW, CZ, 1. maj., servis, r. v. 2000, airbag, centrál, posil. říz., imob., el. okna a zrcátka. Cena: 199 000 Kč.

NAVIGACE

DIGI KLIMA AUTOMAT 4x4

Hyundai Santa Fe 2.7i, r. v. 2001, 4x airbag, ABS, rádio, imob., posil. říz., CD měnič, tempomat, kůže, el. výbava, centrál a další. Cena: 349 000 Kč.

DIGI KLIMA DIESEL

Ford Galaxy 1.9 Tdi, 1. maj., r. v. 2001, 4x airbag, ABS, rádio, el. šibr, posil. říz., vyhř. př. sklo, el. zrcátka a okna, centrál. Cena: 289 900 Kč.

Volkswagen Golf Combi 1.4 16V, 1. maj., r. v. 2000, 4x airbag, ABS, centrál, imob., el. okna, posil. říz., vyhř. el. zrcátka. Cena: 209 900 Kč.



KLIMA

Citroen Xsara Picasso 2.0 HDi, r. v. 2002, ABS, 4x airbag, centrál, el. okna+zrcátka, palub. PC. Cena: 237.000 Kč.



**AUTOMAT
DIGI KLIMA DIESEL**

BMW 530D, 1. maj., r. v. 1998, 2x airbag, senz. stěračů, ASR, ABS, CD, rádio, PC, indik. park., el. výbava, temp., nez. topení, centrál. Cena: 268 000 Kč.

NOVÁ
NABÍDKA



KLIMA

Ford Puma 1.4 16V, 1. maj., r. v. 1999, 2x airbag, posil. říz., centrál, imob., el. okna a zrcátka. Cena: 138 000 Kč.



KLIMA DIESEL

Fiat Marea 2.4JTD 130 PS, CZ, r. v. 1999, rádio, posil. říz., multif. volant, 4x airbag, ABS, imob., el. okna, centrál, el. zrcátka. Cena: 119 900 Kč.



KLIMA AUTOMAT

MB 270 CDI, r. v. 2001, 6x airbag, ESP, ABS, kůže, el. okna, posil. říz., palub. poč., el. výbava, vyhř. př. sklo a zrcátka centrál, CD rádio. Cena: 379 900 Kč.



Škoda Fabia 1.4 MPI, 50kW, CZ, servis, r. v. 2000, airbag, rádio, posil. říz., zadní stěrač, immobilizér, alarm, centrál. Cena: 169 900 Kč.



Renault Mégane Scénic 1.6, 1. majitel, servis, r. v. 1998. Cena: 149 500 Kč.



KLIMA

Ford Galaxy, 1. maj., r. v. 2002, 4x airbag, ABS, CD, rádio, imob., el. okna, posil. říz., centrál, vyhř. el. zrcátka. Cena: 319 500 Kč.



KLIMA

Ford Mondeo 1.8i 16V 85 kW, r. v. 1997, 2x airbag, ABS, posil. říz., el. sedadla, rádio, centrál, el. okna, vyhř. př. sklo, el. zrcátka. Cena: 119 900 Kč.



DIESEL ODOČET DPH

Mercedes-Benz Sprinter 208 CDI, 1. maj., CZ, servis, r. v. 2001, airbag, ASR, ABS, rádio, tažné, tachograf, posil. říz., centrál. Cena: 289 000 Kč + DPH.



DIGI KLIMA DIESEL

Volkswagen Passat 2.0 TDi 100kW, 1. maj., r. v. 2005, ESP, ABS, posil. říz., PC, imob., vyhř. el. zrc., el. okna, centrál. Cena: 629 000 Kč.



DIESEL

Opel Corsa 1.5D, r. v. 1995, rádio, tažné, venkovní teploměr, zadní stěrač. Cena: 59 900 Kč.

NOVÁ
NABÍDKA



DIESEL

Ford Focus Combi 1.8 ZETEC, r. v. 1999, ESP, ABS, rádio, centrál, imob., el. okna, posil. říz., zadní stěrač, mlhovky. Cena: 175 000 Kč.



KLIMA 4x4

Fiat Panda 1.2, 1. maj., servis, r. v. 2005, 2x airbag, ABS, imob., posil. říz., PC, el. výbava, centrál, CD, rádio. Cena: 289 000 Kč.

NOVÁ
NABÍDKA



**NAVIGACE
DIGI KLIMA DIESEL**

Hyundai Terracan 2.9 CRDi, 1. maj., r. v. 2003, 2x airbag, alarm, tažné, DVD, CD, ABS, kůže, vyhř. sed., el. zrc. a okna, centrál. Cena: 489 000 Kč.



KLIMA DIESEL

Alfa Romeo 156 2.4 JTD, 1. maj., r. v. 1998, 2x airbag, ABS, el. okna, posil. říz., centrál, el. zrcátka. Cena: 128 900 Kč.



KLIMA

Ford Focus 2.0i 16V, 1. maj., r. v. 2002, xenony, rádio, posilovač, 2x airbag, ABS, CD, el. okna, indik. park., centrál, el. zrcátka. Cena: 238 900 Kč.



**NAVIGACE
DIGI KLIMA DIESEL 4x4**

Hyundai Terracan 2.9CRDi, r. v. 2004, 2x airbag, ABS, kůže, imob., posil. říz., multif. volant, indik. park., el. výbava, tempomat, centrál. Cena: 639 000 Kč.



KLIMA DIESEL

Peugeot 206 2.0 HDi, 1. maj., r. v. 2001, 2x airbag, rádio, posil. říz., zadní stěrač, el. zrcátka a okna, centrál. Cena: 179 900 Kč.



Otevírací doba: Po - Pá 8.00 - 17.00, So 8.00 - 12.00

- Výkup za hotové - peníze ihned - „na ruku“
- Protiúččet
- Komisní prodej
- Nejvýhodnější splátkový prodej - od 0% akontace, stačí OP + ŘP, úvěr bez ručitele a na počkání

- Neměnná výše splátek
- Zpětný leasing - dáme vám peníze a vaše auto vám zůstane
- Specializace na splátkový prodej: GE Money Auto, CCB finance, ESSOX, Škofin
- Zákonné a havarijní pojištění - ČPP, a. s., Generali pojišťovna, Allianz