

— R ý m a ř o v s k ý —

# horizont **svět**

Čtrnáctideník regionu Rýmařovska

číslo 16/2017

vyšlo 8. 9. 2017

cena 15 Kč



**Základní škola přivítala osmdesát prvňáčků**



**Provoz tavírny hliníku vyvolal další stížnost**



ročník XIX.



**Kuchařská party tentokrát o moderních technologiích**



**Hedva Prima bourá zchátralé budovy na Opavské ulici**



**Starší fotbalová příprava začala novou sezónu**

## Základní škola přivítala osmdesát prvňáčků

**Počet prvňáčků na rýmařovské základní škole se po loňském propadu opět vyhoupl na osmdesátku. K zápisu přišlo přes sto dětí, rodiče čtvrtiny z nich ale zažádali o odklad školní docházky. Pro školu je každoroční otázkou, kolik prvních tříd otevře. Letos budou tři.**

Ministerstvo školství koncem srpna zveřejnilo odhady počtu dětí v prvních třídách, který v celorepublikovém měřítku opět poklesl. Loni o 1 200 dětí, letos dokonce o 9 200. Úbytek zaznamenal i Moravskoslezský kraj, oproti loňským 12 700 prvňáků je jich letos o tisíc méně. Stále se však dá hovořit o silnějších populačních ročnících, které o sobě dávají vědět posledních sedm let. Ani pro základní školy není nižší počet prvňáků zatím problémem, celkově totiž dětí na základních školách přibude (v rámci ČR o 16 700) a zastavil se i úbytek studentů na středních školách.

V pondělí 4. září se v tělocvičně na Národní ulici sešli čerství rýmařovští prvňáčci, aby se rozdělili do tříd A, B nebo C a poprvé, ještě v doprovodu rodičů, usedli do lavic. Ve třídách bude letos průměrně 26 dětí. Celkem jich do prvního ročníku nastoupilo 80 (loni 69), což je hraniční počet, škola navíc očekává dodatečné odklady.

Podobně jako v rámci republiky se i v Rýmařově projevuje školní docházka silnějších populačních ročníků. Na škole tak bude letos celkem 741 žáků (oproti loňským 727), z toho 408 na prvním stupni (loni 397) a 333 na druhém (loni 330). Počet dětí na ZŠ za posledních pět let vzrostl o šedesát.

Všichni budou využívat letošní novinku ve vybavení školy – modernizovaný sportovní areál u školní budovy na ulici 1. máje, který bude sloužit prvnímu i druhému stupni v hodinách tělocviku, ale i žákům, kteří odpoledne po vyučování tráví ve školní družině.

Základní škola praktická na Školním náměstí, která se věnuje výuce dětí s mentálním a kombinovaným postižením, letos žádného prv-

ňáčka nepřijala. Celkem se bude na škole vzdělávat 42 žáků, z toho šest ve speciální třídě pro děti se středně těžkým nebo těžkým postižením. Znamená to úbytek, způsobený především odchodem žáků početnějšího devátého ročníku, kteří vesměs pokračují v učebních oborech.

Základní škola praktická v Rýmařově, dříve zvaná zvláštní, loni oslavila sedmdesát let existence. Navzdory diskutovaným tendencím integrovat děti se zvláštními vzdělávacími potřebami do standardního školství slouží a patrně nadále bude sloužit jako důležitá alternativa pro děti s handicapem.

ZN



## Pár slov... o cyklistice

V pár slovech minulého Horizontu bylo opěvováno běhání. Právem. Já navážu, jen trochu zrychlím. Mě totiž životem provází, krom jiného, cyklistika.

Tento můj koníček započal zřejmě v době, kdy jsem ukončil vysokou školu a mí drazí rodičové mi jako dar chtěli věnovat prsten. Naštěstí se mě nejprve zeptali a já prsten nahradil silničním galuskovým kolem. Pak jsem snad díky štěstí osudu odstartoval vztah mého života, který vloni oslavil, měřítkem manželství, stříbrnou svatbu. V létě roku 1991 jsem spolu s několika dalšími příznivci cyklistiky vyrazil na tour územím Rakouska a letos máme za sebou 26. ročník, který jsme strávili sedmidenním poznáváním Brd. Parta, já jí říkám cyklobanda, osmi kamarádů, spojená desítkami tisíc kilometrů v sedle a nespočtem zážitků. Troufnu si říct, že není mnoho těch, kteří došlapali na kole z Rýmařova až k moři. Pět a půl dne k pobřeží Středozemního moře v Itálii, tři dny koupání a zase zpět. Celkem více než 1700 km, 126 km denně, spaní ve stanech (jednu pod dálničním mostem), vaření v ešusu.

Přivětivost tehdejších sousedů za otevřenou železnou oponou byla velkorysá. Při jednom z ročníků v Rakousku jsme měli po několikadenním dešti promočené stany a zvažovali návrat domů. Nápis „Zimmerfrei“ a pocit dokonalé promočenosti nás přivedl k troufalému oslovení starších manželů, jestli by nás v tom nabízeném pokoji mohlo spát osm. Dnes by to už asi nevyšlo, ale tehdy jsme přídatkem k útulnému pokoji a teplé sprše dostali i pozvání na šláftruňk.

Na konci devadesátých let jsme s podobně cyklistikou postiženými nadšenci z německého Schottenu šlapali od nás až k nim. My neorganizovaní sportovci, oni členové tamního sportovního klubu. My jsme byli hostitelé na našem území a využívali k tomu, úměrně stavu svých finančních možností, síť školních internátů a jídelen. Po přejezdu hranic jsme si pak jako hosté užívali horských hotelů a honosných restaurací. Naši němečtí přátelé nám přesto ani jednu nedali najevo, že si našeho pohostinství necení.

Nebudu čtenáře obtěžovat dalšími vzpomínkami. Přiznávám, že jde tak trochu o osobní zpověď. Ale chtěl jsem touto cestou říct Jardovi, Mirovi, Jirkovi, Pavlovi, Broňovi a dvěma Petřům: DÍK. VB



## V tomto čísle najdete

### Aktuálně z města

Rekonstrukce Jungmanovy ulice je po třech měsících hotová .....	str. 3
Provoz tavný hliníku vyvolal další stížnost .....	str. 4

### Školství

Gymnázium a SOŠ zahajuje školní rok novými projekty 22. mezinárodní projekt evropské mládeže	str. 5
– Mír a přátelství pro Evropu .....	str. 6

### Středisko volného času Rýmařov

Orientální tanečnice Anniya na mezinárodním festivalu Let's dance .....	str. 7
---	--------

### Organizace a spolky

Kuchařská party, tentokrát o moderních technologiích	str. 12
Náročná trať připravila hasičům horké chvíleky .....	str. 13

### Z historie

Výzkum lokality Burgetův statek: Městské brány a významné body obrany města .....	str. 16
---	---------

### Franz Brixel: Horská kronika

Schützenberger a jeho psí povoz; Loupež v rýmařovském kostele .....	str. 19
---	---------

### Můj šálek čaje – nová generace

Lois Lowryová: Spočítej hvězdy .....	str. 21
--------------------------------------	---------

### Prostor pro firmy a podnikatele

Hedva Prima bourá zchátralé budovy .....	str. 21
--	---------

### Užitečná informace

Jak se bránit proti hluku od sousedů? .....	str. 22
Co dělat se zbožím poškozeným při přepravě .....	str. 22

### Kam na výlet

Krajem slatí k divu hor stvořenému lidmi .....	str. 23
--	---------

### Sport

Starší přípravka začala novou sezónu .....	str. 24
--	---------

### Foto na titulní straně:

Redakce – Jungmanova ulice prošla rekonstrukcí

## Aktuálně z města

### Rekonstrukce Jungmanovy ulice je po třech měsících hotová

Rekonstrukce Jungmanovy ulice probíhala ve dvou na sebe navazujících etapách. Stavební práce první etapy se týkaly prostoru před bytovými domy na Radniční ulici 2, 4, 6, od stávající linie dlážděné komunikace až ke křižovatce s Havlíčkovou ulicí. Druhá etapa proběhla v prostoru před bytovými domy na Jungmanově ulici 1, 3, 5 a za prodejnu CA-VA.

Během rekonstrukce byla odstraněna nevyhovující asfaltová a betonová podkladní vrstva vozovky, byly vybourány stávající chodníky až k jednotlivým vchodům bytových domů, betonová zídka u plochy pro zásobování prodejny CA-VA a betonové schodiště k domu Jungmanova 7. Byla rovněž zrušena všechna pískoviště na plochách před bytovými domy.

Při nové konstrukci vozovky a parkovacích stání byly na pojezdovou vrstvu s ohledem na blízkou památkovou zónu použity žulové kostky rozměru 10/10, po stranách komunikace ukončené kamennými obrubníky. Bylo vytvořeno 44 kolmých parkovacích stání, z toho tři parkovací místa pro imobilní občany.

Chodníky jsou podobně jako v centrální části města vytvořeny ze žulové mozaiky rozměru 6/6 s betonovým obrubníkem po stranách. Vznikla dvě místa pro kontejnery na komunální a tříděný odpad. Plochy pro kontejnery jsou ohraničeny oplocením z pletiva s popínavými rostlinami.

V rámci stavebních prací bylo vyměněno vedení dešťové kanalizace a sloupy veřejného osvětlení. Ve finále byly upraveny zelené plochy včetně výsadby stromů a keřů. V odpočinkové zóně, na místě původní-

ho asfaltového hřiště, vzniklo nové dětské multifunkční hřiště s herními prvky, lavičkami a dalším mobiliářem.

Celá rekonstrukce trvala tři měsíce, od zahájení prací na konci května do slavnostního předání stavby 24. srpna. Předcházela jí ještě nutná výměna vodovodního řádu, který zajistila společnost VaK Bruntál, a. s. Rekonstrukci Jungmanovy ulice provedla firma AWT Rekultivace, a. s.,

Havířov za nabídkovou cenu 5 519 700 korun.

Děkujeme občanům Rýmařova a zejména obyvatelům Jungmanovy ulice, kteří byli vstřícní a shovívaví a umožnili bezproblémovou realizaci stavby.

*Ing. Miroslav Sigmund  
vedoucí odboru regionálního rozvoje, MěÚ Rýmařov*



Starosta Petr Klouda a místostarostka Marcela Staňková slavnostně otevírají zrekonstruovanou Jungmanovu ulici s novým dětským hřištěm



Při rekonstrukci bylo pamatováno na odpočinkové zóny a výsadbu zeleně

## POZVÁNKA NA ZASEDÁNÍ ZASTUPITELSTVA MĚSTA

v řádném termínu

**ve čtvrtek 21. září 2017 v 17:00**

ve velkém sále Střediska volného času na Okružní ulici v Rýmařově

**Program:**

**Zpráva o hospodaření města ke dni 31. 8. 2017, rozpočtová opatření**

**Aktualizace cen prodeje nemovitostí, výše nájemného z pozemků a nebytových prostor města**

**Majetkové záležitosti**

**Různé**

*Ing. Petr Klouda, starosta, v. r.*

## Provoz tavriny hliníku vyvolal další stížnost

**Už před dvěma lety padla hamletovská otázka Tavít, či netavít v souvislosti s rýmařovskou tavrinou hliníku firmy AlFeCopper Trading, s. r. o., která obyvatele v bezprostřední blízkosti obtěžovala nadměrným hlukem a štiplavým zápachem vypouštěným do ovzduší. Situace se, zdá se, opakuje.**

Svědectví o dopadech provozu tavriny podává například fotografie Ing. Milana Seluckého. Zachycuje exhalace proudící z tavriny hliníku v areálu Hedvy přímo nad zahrady sousedních rodinných domů.



Oblak exhalací stoupající 3. srpna v 10:10 z areálu Hedvy, kde sídlí firma AlFeCopper Trading, s. r. o. Foto: Ing. Milan Selucký

Autor fotografie dopisem žádá odbor životního prostředí Městského úřadu Rýmařov o kontrolu dodržování provozních podmínek tavriny, zejména fungování filtrů spalin. Další obyvatelé přilehlých domů tvrdí, že je tu a tam obtěžuje značný hluk vycházející z areálu provozovny, a to někdy i v pozdních nočních hodinách.

Vzhledem k tomu, že jde o tzv. vyjmenovaný zdroj, náleží kontrola do kompetence povolovacího orgánu, a tím je odbor životního prostředí a zemědělství Krajského úřadu Moravskoslezského kraje, který stížnost společně s fotografiemi Ing. Seluckého již obdržel a předal je České inspekci životního prostředí (ČIŽP).

Právě před dvěma roky (17. července 2015), v době provádění zkušebního provozu, bylo při kontrole zjištěno, že došla zásoba sorbentu hydrátu vápenatého (dávkuje se do proudu spalin před filtrační jednotkou), který byl během kontroly doplněn. Z pohledu České inspekce životního prostředí se nejednalo o závadu, filtrační jednotka byla zapojena a v provozu a při ukončení kontroly bylo konstatováno: bez závad. Firma AlFeCopper Trading, s. r. o., měla v té době povolen jen denní zkušební provoz, přesto se z areálu podle svědků někdy ještě po 22. hodině ozývaly ohlušující rány a hluboko po půlnoci dusil občany v širším okolí závodu štiplavý zápach. Zkušební provoz byl stavebním úřadem Městského úřadu Rýmařov na základě povolení odboru životního prostředí a zemědělství Krajského úřadu Moravskoslezského kraje prodloužen do konce září 2015. Provozovatel garantoval, že při třídění k žádným únikům už docházet nebude, a pokud se při provozu stalo, že došlo k úniku pachů nebo k pře-

chodně zvýšené hluchnosti či zakouření ovzduší, došlo k tomu podle nich v rámci zkušebního provozu. Provozovatel tavníny v roce 2015 prohlásil, že realizuje opatření pro snížení negativních vlivů, aby město Rýmařov a jeho občané nebyli provozem tavníny zatěžováni. Majitele firmy tenkrát kontaktovala i naše redakce s žádostí o rozhovor, ten ovšem zástupci firmy odmítli poskytnout.

Při kontrole v červnu 2017 ČIŽP opět nezjistila žádné závady, dávkování sorbentu bylo v pořádku.

Pro mnoho občanů, zejména těch, kteří bydlí v blízkosti tavníny, je její provoz nežádoucí. Před dvěma lety petici, která vyslovovala ne-

souhlas s dalším provozem tavníny hliníku a požadovala její okamžitě uzavření, jen za pět dnů podepsalo tři sta sedmdesát osm obyvatel města. Ti zdůrazňují i dnes: Nechceme dýchat toxické látky! Naše město leží na hranici chráněné krajinné oblasti – proč si máme nechat ničit životní prostředí a zdraví hutní provozovnou? Není nám jedno, kde žijeme, co dýcháme my a naše děti. V době, kdy vláda poskytuje kotlíkové dotace na zlepšení čistoty ovzduší zejména v Moravskoslezském kraji, se v Rýmařově paradoxně děje pravý opak a jesenická příroda se znehodnocuje exhalacemi z malých hutí.

*JKo*

## Vyjádření povolovacího orgánu Krajského úřadu Moravskoslezského kraje

Tavnírna hliníku společnosti AlFeCopper Trading, s. r. o., má platné povolení provozu z hlediska ochrany ovzduší, které lze veřejně dohledat na webových stránkách Moravskoslezského kraje. Povolovacím orgánem tavníny hliníku z hlediska ochrany ovzduší je Krajský úřad Moravskoslezského kraje. Dle daného povolení tavnírna hliníku představuje tavicí dvoukomorovou pec a projektovaná výrobní kapacita je 15 t/den tekutého kovu. Pec je vytápěna dvěma hořáky, jako palivo je využíván zemní plyn. Odpadní plyn je odsáván přes rekuperační jednotku a filtrační jednotku pro zachyt emisí tuhých znečišťujících látek a dále do vnějšího ovzduší komínem ve výš-

ce 12 m nad okolním terénem.

Česká inspekce životního prostředí, která je kontrolním orgánem z hlediska ochrany ovzduší, provedla koncem června 2017 hloubkovou kontrolu tavníny hliníku a nezjistila žádné porušení platné legislativy na úseku ochrany ovzduší. V srpnu 2017 byl na Českou inspekci životního prostředí podán podnět na prošetření tavníny hliníku a tento stav v současné době Česká inspekce životního prostředí prověřuje.

*Ing. Marek Bruštil*

*vedoucí oddělení ochrany ovzduší a integrované prevence  
odbor životního prostředí a zemědělství, Krajský úřad MSK*

## Stanovisko České inspekce životního prostředí

Inspektoři z České inspekce životního prostředí (ČIŽP) provedli od roku 2015 v provozovně firmy AlFeCopper Trading v Rýmařově celkem šest kontrol zaměřených na dodržování zákona o ochraně ovzduší a zákona o odpadech. Při žádné z kontrol nezjistili porušení zákona. Firma dodržuje podmínky, které jí v roce 2014 stanovil Krajský úřad Moravskoslezského kraje v povolení k provozu.

Při společné kontrole ČIŽP, stavebního úřadu a odboru životního prostředí v roce 2015 byla filtrační jednotka zapojena a v provozu. Poslední kontrola byla provedena 29. srpna 2017 a byl sepsán dílčí protokol. Provozovatel byl v protokolu vyzván k doložení některých údajů a dokladů, a to do 29. září 2017. Po jejich obdržení je vyhodnotíme a učiníme konečný závěr.

Obecně provádí inspektoři ČIŽP jak předem ohlášené, tak i neohlá-

šené kontroly stacionárních zdrojů znečišťování ovzduší. Neohlášené kontroly provádí na základě svých odborných znalostí především při reálném podezření na cílené porušování podmínek provozu a pouze tam, kde by měla taková kontrola vzhledem k používané technologii smysl. U sofistikovaných technologických zařízení, o jaké jde i v případě společnosti AlFeCopper Trading, je zařazení na snižování emisí nedílnou součástí zdroje znečišťování ovzduší a její případné vypnutí by mohlo způsobit nejen trvalé poškození filtru, ale i výrobní technologie samotné. Takto vzniklé škody by byly nesrovnatelně větší než možná úspora z případného neprovozování filtrační jednotky. Provozování tohoto zdroje znečišťování ovzduší bude ČIŽP dále monitorovat.

*Mgr. Bc. Radka Burketová, tisková mluvčí ČIŽP*

## Školství

### Gymnázium a SOŠ zahajuje školní rok novými projekty

**Hlavní prázdniny nám přinesly odpočinek v podobě dovolených, ale také mnohé novinky. Výrazně se zlepšily ekonomické i materiální podmínky Gymnázia a SOŠ Rýmařov, což přispěje ke zvýšení kvality vzdělávání v nastávajícím novém školním roce.**

První změna se dotkla interiérů školních budov. Během letních prázdnin byla rekonstruována zbývající část tělocvičny, a to kabinety, učebna a sociální zařízení, a také šatny pro žáky učebních oborů. Chodby a vestibuly na gymnáziu a pokoje pro ubytované na domově mládeže byly nově vymalovány. Změnu zaznamenají také strážníci naší jídelny, škola totiž zakoupila a uvedla do chodu nový stravovací systém.

Během prázdnin jsme dostali kladné vyjádření k získání financí ze tří dotačních programů. Díky dotaci z programu IROP Modernizace výuky přírodovědných předmětů vznikne nová laboratoř chemie.



Podporu programu OP VVV získal projekt Vzdělávání učitelů na Gymnáziu a SOŠ, díky němuž se budou učitelé vzdělávat, na škole započne práci kariérový výchovný poradce a koordinátor spolupráce školy a zaměstnavatelů a žáci budou moci využít doučování ke zvýšení školního úspěchu. Třetí projekt, krajský, s tematikou environmentální výchovy nese název Živé a zaniklé vesnice.

Podmínky pro výuku v novém školním roce jsou vytvořeny. Koho budeme učit? Žáků gymnaziálních oborů je 175, otevíráme velmi dobře naplněné nové třídy v prvních ročnících. Žáků učebních oborů je celkem 100, podařilo se naplnit obor Opravář zemědělských strojů, obor Kuchař-číšník byl naopak naplněn nejméně, a proto se stal pro příští školní rok profilovaným oborem. V říjnu bude zahájena gymnaziální příprava pro nadané žáky, kteří mají

zájem o osmileté studium. Přípravka bude tentokrát zaměřena nejen na žáky 5. ročníků, ale mnohé aktivity nabídneme i žákům 9. tříd ZŠ.

Je velmi pozitivní, že oproti loňskému roku výrazně nepoklesl celkový počet žáků školy, a to přesto, že odmaturoval poslední ročník Hotelnictví. Tento obor, stejně jako dálkový program Podnikání,

naše škola letos neotvírá.

V nastávajícím školním roce přeji všem žákům hodně úspěchů a dobré kamarády, zaměstnancům školy zdraví, mnoho sil a vzájemnou dobrou spolupráci s rodiči a veřejnými institucemi.

*Mgr. Zdena Kovaříková*

*foto: Mgr. Petr Kroutil, Gymnázium a SOŠ Rýmařov*

## Školní kuchyně mateřské školy v novém

**Ve středu 30. srpna převzala ředitelka rýmařovské mateřské školy Božena Jarošová od realizační firmy rekonstruovanou školní kuchyni v budově na ulici 1. máje 11.**

Během letních prázdnin bylo do školní kuchyně, která již nevyhovovala současným stravovacím trendům, pořízeno a zabudováno nové vybavení – programovatelný konvektomat, elektrický dvouplášťový



kotel a elektrická smažicí pánev. Pracovní úseky byly doplněny ne-rezovým nábytkem a dřezy a dalším potřebným vybavením.

Rekonstrukci provedla firma GAVONA Šumperk p. Zdeňka Vondry, která zvítězila ve výběrovém řízení na realizaci veřejné zakázky s nabídkovou cenou 822 tisíc korun bez DPH. Na vytvoření zázemí pro nové přístroje se podílela firma Easy Control Morava, s. r. o., která měla na starosti opravu elektroinstalace (59 tisíc korun bez DPH), firma Vodo-topo-plyn René Škarupa provedla opravy ve vodoinstalaci (42 tisíc korun bez DPH) a firma Zednictví Jiří Vašík dokončila veškeré zednické práce včetně obkladů (41 tisíc korun bez DPH).

Školní kuchyně bude vařit také pro školku v Janovicích a nově i pro školku na Revoluční ulici. Stravu bude na obě pracoviště rozvážet domovník. Vytvoření tohoto pracovního místa podpořil úřad práce částkou 100 tisíc korun na zakoupení vozidla pro rozvoz stravy.

Na slavnostním předávání poděkovala ředitelka Božena Jarošová za spolupráci odboru regionálního rozvoje MěÚ Rýmařov pod vedením Ing. Miroslava Sigmunda a vedení města, které z pozice zřizovatele celou rekonstrukci podpořilo. Místostarostka Mgr. Marcela Staňková, DiS., poděkovala ředitelce za energii, kterou do realizace akce vložila, starosta Ing. Petr Klouda se pak připojil s přáním, aby dětem zdravé jídlo připravené v nové moderní kuchyni chutnalo.

*Foto a text: Leona Pleská*

*vedoucí odboru školství a kultury MěÚ Rýmařov*

## 22. mezinárodní projekt evropské mládeže – Mír a přátelství pro Evropu

Další ročník projektu evropské mládeže se konal od 5. do 12. srpna v německém městečku Sasbachwaldenu za účasti mladých lidí z Německa, Francie, Itálie, Maďarska, Slovenska, České republiky a Litvy, Poláci se pro nemoc omluvili. Každoročně se mladí lidé ve věku 15–20 let scházejí v některém z partnerských měst, která se podílejí na organizaci této aktivity pod záštitou Evropské unie.

Základní myšlenkou projektu je úsilí vybudovat společný Dům Evropy. Jeho prostřednictvím se mladí učí toleranci, porozumění a spolupráci. Dlouholeté zkušenosti z těchto setkání dokazují, že mládež se nebojí prosazovat svůj názor, ale i akceptovat názory druhých, umí komunikovat v cizí řeči a dokáže se otevřít. Cílem projektu je seznámit mladé s kulturou, historií, se společenskými a politickými zvláštnostmi jiných zemí, ale hlavně snaha vést je k lidskosti a udržení míru v Evropě.

Tématem letošního projektu byla cesta k vytvoření přátelství a míru v Evropě. Účastníci měli za úkol představit známou osobnost své země, jež se zasloužila o demokracii. Mladí z Rýmařova si vybrali Václava Havla. Hotový projekt museli poslat do Sasbachwaldenu,



kde byla připravena imaginární cesta míru. Náš projekt byl umístěn jako druhý, hned za pořadající zemí.

Během pracovního týdne účastníci projektu připravovali mírovou cestu, seznamovali ostatní se svými městy a regiony, zapojovali se do diskusí. V poznávacím programu podnikali výlety do okolí Sasbachwaldenu, které má podobně hornatý ráz jako Jeseníky. Navštívili také Evropský parlament ve Štrasburku, kde si připravili otázky pro evropského poslance.

V závěru projektu studenti představili obyvatelům německého městečka lidovou kulturu Moravy. Na začátku svého vystoupení v angličtině představili Moravu, město Rýmařov, jeho pamětihodnosti, Jeseníky, zazpívali moravské písně a zatančili polku. Splnili také druhý domácí úkol – interpretovat lidovou slovesnost ve své řeči. Potěšilo nás, že naše skupina, složená ze studentů SSOŠ Prima a Gymnázia Rýmařov, byla označena jako nejlepší.

Na závěrečné konferenci převzal starosta Ing. Petr Klouda za město Rýmařov štafetu pořadatele pro rok 2018.

*Mgr. Jarmila Labounková, foto: Andrea Továrková*

Spolek přátel ZUŠ Rýmařov otevírá ve školním roce 2017/2018 kurz

# PŘÍPRAVKA

## na střední a vysoké výtvarné školy

Výuka studijní kresby (zátiší, portrét, postava), malby, modelování  
Vhodné pro ty, kteří se v letošním roce nebo v příštích letech chtějí hlouběji seznámit s malbou.

Každou středu od 17 do 19 hodin  
na Divadelní ulici v budově ZUŠ

Bližší informace: Mgr. Kamila Pánková, tel.: 732 749 421

**Citát:** Nikdo si nezvolí zlo jen proto, že je zlém. Pouze si je splete se štěstím a hledáním dobra. *Mary Wollstonecraft*

## Orientální tanečnice Anniya na mezinárodním festivalu Let's dance

Ve dnech 28. až 30. července hostilo pražské divadlo ABC a Centrum tance v Praze již 12. ročník mezinárodního tanečního festivalu Let's dance. Tento ročník byl spojen s oslavami 20. výročí založení Centra tance, které vzniklo jako Centrum orientálního tance v Praze a rozšířilo se i do Brna.

Festival byl zahájen v pátek mezinárodní soutěží, na kterou se přihlášily tanečnice nejen z České a Slovenské republiky, ale také z Ruska, Ukrajiny, Polska a Francie. V kategorii dospělých (od 17 let) je soutěž určena tanečnicím, které dosahují profesionální úrovně. V této kategorii se soutěže účastnila také rýmařovská tanečnice Anna Anniya Cimbotová. Anna soutěžila ve třech stylech a rozhodně byla viditelnou součástí festivalu. Ve stylu fusion ji mezinárodní porota za choreografii *Kde je štěstí?* odměnila nádherným třetím místem, třetí příčku získala také za své drum solo. V klasickém orientálním tanci (raqs sharqi) skončila na pěkném sedmém místě.

Soutěžní tance však nebyly jediným vystoupením Anniyi v rámci festivalu. Na základě zaslanych referenčních videí získala možnost vystoupit v sobotu 29. července na Open stage se svou romantickou *Baladi Amareen*. Organizátory festivalu byla velmi pozitivně ohodnocena za svůj tanec a stylovou všestrannost.

Anna vyučuje orientální tanec v rámci TS Neila SVČ Rýmařov. V její skupině Annidia se děvčata ve věku od 12 let mohou naučit nejen různé styly, ale také historii a teorii. Anna vyučuje rovněž sólový tanec a tvorbu choreografií. Intenzivně se vzdělává v rámci různých certifikačních kurzů u domácích i zahraničních lektorů. Městu Rýmařovu patří poděkování za finanční podporu v jejím vzdělávání.

Foto a text: Kamila Cimbotová



## Známa i neznámá výročí

8. 9. Mezinárodní den gramotnosti – slaví se od roku 1966 (UNESCO)
8. 9. 1882 nar. **Alberto Vojtěch Frič**, spisovatel, etnograf a botanik (zemř. 4. 12. 1944) – 135. výročí narození
- 9.–10. 9. Dny evropského dědictví (2. víkend v září) – v ČR se slaví od roku 1991 z podnětu Sdružení historických sídel Čech, Moravy a Slezska, součástí jsou Dny otevřených dveří památek
9. 9. 1912 zemř. **Jaroslav Vrchlický**, vl. jm. Emil Frída, spisovatel a překladatel (nar. 17. 2. 1853) – 105. výročí úmrtí
10. 9. 1797 zemř. **Mary Wollstonecraft**, anglická spisovatelka, bojovnice za emancipaci žen (nar. 27. 4. 1759) – 220. výr. úm.
11. 9. 1917 nar. **Herbert Lom**, britský filmový herec a spisovatel českého původu (zemř. 27. 9. 2012) – 100. výročí narození
12. 9. 2012 zemř. **Radoslav Brzobohatý**, herec (nar. 13. 9. 1932) – 5. výročí úmrtí
13. 9. 1592 zemř. **Michel de Montaigne**, francouzský renesanční myslitel, tvůrce esejů (nar. 28. 2. 1533) – 425. výr. úm.
13. 9. 1932 nar. **Radoslav Brzobohatý**, herec (zemř. 12. 9. 2012) – 85. výročí narození
14. 9. 1937 zemř. **Tomáš Garrigue Masaryk**, filosof, sociolog, politik, první prezident Československé republiky (nar. 7. 3. 1850) – 80. výročí úmrtí
15. 9. 1867 nar. **Petr Bezruč**, vl. jm. Vladimír Vašek, spisovatel (zemř. 17. 2. 1958) – 150. výročí narození
16. 9. Mezinárodní den ochrany ozonové vrstvy – od roku 1987 (OSN)
16. 9. 1897 nar. **Otakar Štorch-Marien**, nakladatel, knihkupec, autor memoárů (zemř. 12. 3. 1974) – 120. výr. nar.
16. 9. 1977 zemř. **Maria Callas**, vl. jm. Kalogeropoulos, řeckoamerická operní pěvkyně (nar. 2. 12. 1923) – 40. výr. úm.
17. 9. 1832 nar. **Miroslav Tyrš**, historik umění, překladatel, zakladatel Sokola (zemř. 8. 8. 1884) – 185. výročí narození
21. 9. 1902 nar. **Toyen**, vl. jm. Marie Čermínová, surrealistická výtvarnice (zemř. 9. 11. 1980) – 115. výročí narození

## VÝTVARNÉ INSPIRAČNÍ KURZY



VÍKENDOVÉ KURZY KRESBY A MALBY  
PRO DOSPĚLÉ ZAČÁTEČNÍKY I POKROČILÉ  
PRO UČITELE VÝTVARNÉ VÝCHOVY  
PRO STUDENTY PEDAGOGICKÝCH FAKULT

30.9.2017 SVČ RÝMAŘOV

Program zaměřený na zvládnutí kombinovaných výtvarných technik, práci s námětem i pozadím v realistickém, stylizovaném a abstraktním zpracování.

Zájemcům o výtvarné umění ukážeme, kde hledat inspiraci pro vlastní tvorbu, pedagogům a rodičům poradíme, jak odborně a zábavnou formou rozvíjet kreativitu s dětmi.

INFORMACE A PŘIHLÁŠKY NA TEL.: 603 220 048  
WWW.VYTVARNAVYUKA.CZ

**Kurz společenského tance**  
pro 9. třídy a SŠ  
Zahájení 15.9.2017, 17:30–19:30  
15.12.2017 závěrečný ples  
Standardní a latinskoamerické tance, základy společenské výchovy  
Cena: 700 Kč

**Taneční kurz pro dospělé**  
27.10. – 8.12.2017, 20:00–22:00  
6 lekcí  
V 6 lekcích se naučíme: waltz, tango, valčík, foxtrot, quick step, cha-cha, rumba, jive, salsa, blues, mambo  
Cena: 1400 Kč za pár

Taneční kurz vedou zkušební lektori Libor Sobek a Veronika Řihová  
Velký sál Střediska volného času Rýmařov  
Příhlášky: na e-mail EKudlakova@seznam.cz

www.svcrjmarov.cz

# ZÁJMOVÉ KROUŽKY SVČ RÝMAŘOV 2017 - 2018



406 Africké bubny	M. Fidler	od 10 let	PO	15:00–16:00	SVČ	400 Kč	11.09.2017	8
406 Africké bubny	M. Fidler	od 10 let	PO	16:00–17:00	SVČ	400 Kč	11.09.2017	8
406 Africké bubny	M. Fidler	od 10 let	ÚT	15:00–16:00	SVČ	400 Kč	12.09.2017	8
406 Africké bubny	M. Fidler	od 10 let	ÚT	16:00–17:00	SVČ	400 Kč	12.09.2017	8
406 Africké bubny	M. Fidler	od 13 let	ČT	17:00–19:00	SVČ	400 Kč	14.09.2017	obsaz.
413 Badminton	R. Šašinka	od 10 let	PO ST	18:00–19:00 17:00–18:30	těl. gymn.	400 Kč	04.09.2017	obsaz.
413 Badminton	R. Šašinka	od 10 let	ST	16:00–17:00	těl. gymn.	400 Kč	04.09.2017	12
408 Florbal	J. Vosyka	6.–9. tř.	ČT	16:00–17:00	těl. 1. máje	400 Kč	21.09.2017	15
409 Florbal	J. Vosyka	dorost	ČT	17:00–19:00	těl. 1. máje	400 Kč	21.09.2017	15
407 Horolezecký	J. Vala	3.–9. tř.	PO	14:30–16:00	SVČ	400 Kč	18.09.2017	12
407 Horolezecký profi	J. Vala	8–18 let	ČT	16:00–17:30	SVČ	400 Kč	21.09.2017	12
407 Horolezecký st.	J. Vala	15–18 let	PO	16:00–17:30	SVČ	400 Kč	18.09.2017	12
401 Informatika	J. Vala	od 3. tř.	ÚT	14:00–15:30	SVČ	400 Kč	19.09.2017	12
101 Keramicko-výtvarný	E. Kudláková	od 3. tř.	PO	14:00–15:30	SVČ	500 Kč/pol.	18.09.2017	12
102 Keramicko-výtvarný	E. Kudláková	od 5. tř.	PO	16:00–17:30	SVČ	500 Kč/pol.	18.09.2017	12
103 Keramicko-výtvarný	E. Kudláková	od 4. tř.	ÚT	14:00–15:30	SVČ	500 Kč/pol.	19.09.2017	12
104 Keramicko-výtvarný	E. Kudláková	1.–3. tř.	ST	13:45–15:15	SVČ	500 Kč/pol.	20.09.2017	12
106 Keramicko-výtvarný	E. Kudláková	1.–4. tř.	PÁ	13:30–14:50	SVČ	500 Kč/pol.	22.09.2017	12
105 Výtvarný s keramikou	E. Kudláková	od 4. tř.	ČT	14:00–15:30	SVČ	500 Kč/pol.	21.09.2017	12
211 Kondiční cvičení	M. Pavlová	žáci, dorost	ČT	14:00–15:30	SVČ pos.	400 Kč	14.09.2017	12
210 Kulturistika	J. Jablončík	dorost	PO, ST	17:30–19:00	SVČ pos.	550 Kč	11.09.2017	12
403 Lukostřelba	J. Vala	od 3. tř.	ST	14:00–15:15	těl. Horn.	400 Kč	20.09.2017	8
403 Lukostřelba	J. Vala	od 5. tř.	ST	15:15–16:30	těl. Horn.	400 Kč	20.09.2017	8
404 Lyžařský	K. Fryblíková M. Baruselová	od 6 let – 2. tř.	ÚT, ČT	15:30–17:00	Flemm. zah.	600 Kč	05.09.2017	15
404 Lyžařský	K. Fryblíková M. Baruselová	2.–3. tř.	ÚT, ČT	15:30–17:00	Flemm. zah.	600 Kč	05.09.2017	15
404 Lyžařský	K. Fryblíková M. Baruselová	4.–5. tř.	ÚT, ČT	15:30–17:00	Flemm. zah.	600 Kč	05.09.2017	15
402 PC hry	J. Vala	od 3. tř.	ČT	14:00–15:30	SVČ	400 Kč	21.09.2017	12
410 Sebeobrana	J. Soviš	8–14 let	ST	15:00–16:30	SVČ	500 Kč	20.09.2017	12
412 Skateboarding	J. Gotwald	10 let – SŠ	PÁ	15:00–17:00	Flemm. zah.	400 Kč	22.09.2017	8
107 Sluníčko – herna	M. Beránková	rodiče a děti	ÚT	9:30–11:00	SVČ	500 Kč/pol.	19.09.2017	15
121 Sluníčko – herna	M. Beránková	rodiče a děti	ČT	9:30–11:00	SVČ	500 Kč/pol.	21.09.2017	15
108 Sluníčko pro nejmenší	M. Beránková	rodiče a děti	ST	9:30–11:00	SVČ	500 Kč/pol.	20.09.2017	15
109 Společenský tanec	L. Sobek V. Řihová	od 9. tř. – SŠ	PÁ	17:30–19:30	SVČ	700 Kč	15.09.2017	30 párů
405 Šachový	L. Pavlásek M. Slovák	od 1. tř.	PÁ	15:00–17:00	SVČ	400 Kč	15.09.2017	12
301 TS Move2you – hlavní	P. Čechová	od 15 let	PÁ	16:30–18:00	SVČ – ms	400 Kč/pol.	22.09.2017	obsaz.
307 TS Move2you – junioři pok.	P. Čechová	13–18 let	ÚT PÁ	16:30–18:00 15:00–16:30	SVČ – ms	400 Kč/pol.	05.09.2017	obsaz.
305 TS Move2you – junioři zač.	P. Čechová	13–18 let	ST	17:30–18:30	SVČ – ms	300 Kč/pol.	20.09.2017	20
306 TS Move2you – mini pok.	P. Čechová	5–8 let	PO, ST	15:00–16:30	SVČ – ms	400 Kč/pol.	04.09.2017	obsaz.
302 TS Move2you – děti pok.	P. Čechová	9–12 let	PO	16:30–18:00	SVČ – ms	400 Kč/pol.	04.09.2017	obsaz.
304 TS Move2you – děti zač.	P. Čechová	9–12 let	ST	16:30–17:30	SVČ – ms	300 Kč/pol.	20.09.2017	20
303 TS Move2you – mini zač.	P. Čechová	5–8 let	ÚT	15:00–16:00	SVČ – ms	300 Kč/pol.	19.09.2017	20
208 TS NEILA – orient. tanec	D. Gajdošová	4–7 let 7–11 let	ÚT	14:30–16:30	SVČ – ms	400 Kč	19.09.2017	15
203 TS NEILA – orient. tanec – Annidia	A. Címbotová K. Címbotová	juniořky	PÁ	14:00–16:30	SVČ – ts	400 Kč	08.09.2017	15
204 TS NEILA – orient. tanec – Annidia	A. Címbotová K. Címbotová	sóla, dua	ČT	15:30–18:00	SVČ – ts	400 Kč	14.09.2017	15
206 TS NEILA – orient. tanec – Annidia	A. Címbotová K. Címbotová	16 let a více	PÁ	16:30–19:00	SVČ – ts	400 Kč	08.09.2017	15
201 TS NEILA – orient. tanec – Jasmínky	P. Najdeková	5–7 let	ČT	15:30–17:30	SVČ – ms	400 Kč	14.09.2017	15
436 Volejbal	A. Továrková	13 let – SŠ	ÚT	19:00–20:30	těl. 1. máje	400 Kč	19.09.2017	15



Dospělí									
437 Badminton	R. Šašinka	dospělí	PO, ST	19:00–20:00	těl. gymn.	1000 Kč/pol.	04.09.2017	obsaz.	
118 Francouzština – zač.	K. Coudray	mládež, dospělí	PO	18:00–18:50	SVČ	1200 Kč/pol.	18.09.2017	10	
119 Francouzština – pok.	K. Coudray	mládež, dospělí	ÚT	18:00–18:50	SVČ	1200 Kč/pol.	19.09.2017	10	
417 Informatika pro dospělé – pok.	J. Vala	dospělí	ÚT	17:00–18:30	SVČ	450 Kč/pol.	03.10.2017	12	
416 Informatika pro dospělé – zač.	J. Vala	dospělí	ÚT	10:00–11:30	SVČ	450 Kč/pol.	03.10.2017	12	
114 Italská – zač.	K. Coudray	mládež, dospělí	PO	19:00–19:50	SVČ	1200 Kč/pol.	18.09.2017	10	
113 Italská – pok.	K. Coudray	mládež, dospělí	ÚT	19:00–19:50	SVČ	1200 Kč/pol.	19.09.2017	10	
112 Keramika	E. Kudláková	dospělí	ČT	16:30–19:30	SVČ	100 Kč + popl. Za lekci	05.10.2017	12	
115 Kreativní tvorba s keramikou	E. Kudláková	dospělí	ÚT	17:00–19:00	SVČ	500 Kč + popl. za lekci	03.10.2017	10	
422 Klub kondičního cvičení		dospělí	PO–PÁ	dle rozpisu	SVČ pos.	70 Kč vstup 800, 1000 Kč /3 měs.		20	
116 Klub paličkování	E. Kudláková	12 let – dosp.	ČT	13:30–16:00	SVČ	100 Kč	21.09.2017	12	
205 TS NEILA – orient. tanec – Saitah	Š. Kastnerová	dospělí	ÚT	18:00–20:00	SVČ – ts	1000 Kč 50 Kč/hod.	12.09.2017	15	
206 TS NEILA – orient. tanec – Medusa	M. Kohoutková	dospělí	ČT	18:00–20:00	SVČ – ts	1 000 Kč	07.09.2017	obsaz.	
419 Pilates + kondiční cvičení	H. Tesařová	ženy, dorost	ÚT, ČT	17:15–18:15 18:15–19:15	SVČ pos.	500 Kč/pol.	03.10.2017	12	
420 Stolní tenis	A. Polák	dospělí	ÚT, ČT	19:00–21:30	SVČ	500 Kč/pol.	05.09.2017	12	
411 Sebeobrana	K. Gollinarsch	dorost, dospělí	ST	17:00–18:30	SVČ	700 Kč	20.09.2017	12	
117 Společenský tanec – 6 lekcí	L. Sobek V. Říhová	dospělí	PÁ	20:00–22:00	SVČ	1400 Kč/pár	27.10.2017	20 párů	
440 Volejbal	I. Hofírková	dospělí	ČT	19:00–20:30	těl. 1. máje	500 Kč/pol.	21.09.2017	12	
418 Africká bubny	M. Fidler	dospělí	ČT	19:30–20:30	SVČ	800 Kč	14.09.2017	8	
212 Jóga	H. Čuková	mládež, dospělí	PO	18:00–19:00	SVČ – ms	500 Kč	04.09.2017	12	

www.svcrymarov.cz



### Zloděj si zapomněl odnést alkohol

V době mezi 18. a 21. srpna se vloupal do rekreační chaty v Malé Morávce zloděj. Rozbil okno, vlezl dovnitř, vzal klíče a nachystal si i tři láhve alkoholu, které však na místě nechal. Při odchodu vystříkal na podlahu chaty práškový hasicí přístroj. Majitelce z Opavy způsobil škodu za tisíc korun. Rýmařovští policisté případ vyšetřují jako krádež a porušování domovní svobody. Jakékoli informace, které by vedly ke zjištění pachatele, přijmou i anonymně na čísle 974 731 751.

### Nedával pozor a přejel do protisměru

V sobotu 19. srpna odpoledne způsobil 28letý muž z Bohumína nehodu v Malé Morávce. Při jízdě rovným úsekem se plně nevěnoval řízení, přejel do protisměru a čelně se střetl se škodovkou 46letého řidiče z Bruntálu. Při nehodě nebyl nikdo zraněn, škoda je však poměrně vysoká, 190 tisíc korun.

### Dodávka srazila srnu

V poslední době se množí případy nehod s lesní zvěří. V úterý 22. srpna brzy ráno srazil 55letý řidič dodávky mezi Skálami a Rešovem srnu, která vběhla z příkopu přímo před auto. Uhynulou zvíře převzal zástupce místního mysliveckého sdružení. Škoda na dodávce byla vyčíslena na 5 tisíc korun.

### Neposílali dceru do školy

Třidu bude muset opakovat školačka z Rýmařovska, která za loňský školní rok zameškala skoro tři sta vyučovacích hodin. Její rodiče ve věku 29 a 34 let čelí obvinění z ohrožení výchovy dítěte, protože zanedbávali školní docházku své dcery. Se školou během roku téměř nespolupracovali, naopak dceřinu častou absencí účelově omlouvali. Dívka nezvládla učivo a musí opakovat ročník. Jejím rodičům hrozí trest vězení až na pět let.

### Zloděj vykradl auto odstavené u lesa

Řidičku z Opavy, která 24. srpna odpoledne zaparkovala auto u lesa ve Žďárském Potoce, čekalo po návratu k vozu nemilé překvapení. Během dvou hodin její nepřítomnosti neznámý pachatel rozbil okno dveří a z kufru odcizil batoh s osobními věcmi, klíči a peněženkou, v níž byla hotovost 6 a půl tisíce korun, doklady a platební karta.

Celková hmotná škoda se vyšplhala na téměř 12 tisíc korun. Jakékoli informace, které by vedly ke zjištění osoby pachatele či k nálezů odcizených věcí, lze kdykoli telefonicky sdělit, i anonymně, na číslo 974 731 751, případně na bezplatnou linku tísňového volání Policie České republiky 158.

### Za jedno promile až rok vězení

Podnapilého řidiče přistihli policisté 20. srpna v Rýmařově za volantem opelu. 34letý muž nadýchal přes jedno promile alkoholu. Policisté zadrželi jeho řidičský průkaz a sdělili mu podezření z přečinu ohrožení pod vlivem návykové látky. Hrozí mu až roční vězení, pokuta nebo zákaz řízení.

### Krádež jalovic za 100 tisíc

Škodu přes 100 tisíc korun utrpěl zemědělec, který pase dobytek na pastvinách u Rýmařova. Během letošního léta mu z pastviny zmizely tři plemenné jalovice. Rýmařovští policisté po pachateli nebo pachatelích krádeže pátrají.

### Zloděje králíků pokousal pes

67letý recidivista se zřejmě vrátí za mříže kvůli krádeži králíků. Během srpna vlezl hned pětkrát přes plot na zahradu rodinného domu ve Staré Vsi, aby si přilepšil u místního chovatele. V jednom případě se mu podařilo odnést dva králíky a autorádio, zvířata poté nabízel k prodeji sousedům. Třikrát ho při krádeži přistihl majitel a naposledy mu dal za vyučenou jeho pes. V pondělí 28. srpna přistihl zloděje, který se opět vydal zkusit štěstí, na zahradě a pokousal ho. Obviněný muž má za sebou bohatou trestní minulost, ve vězení prožil polovinu života. Teď mu hrozí, že v něm stráví další tři roky.

### Opilá žena usnula na ulici

Podnapilá 60letá žena si v pátek 1. září odpoledne ustlala přímo na ulici. Přivolaní rýmařovští policisté ji našli spát v trávě poblíž baru na třídě Hrdinů. Po probuzení nebyla schopná chodit ani mluvit. Hlídka ji podrobila dechové zkoušce, při níž jí naměřila přes 3,5 promile alkoholu. Ženu musel vyšetřit lékař a poté ji zdravotníci za asistence policie převezli na záchytnou stanici.

por. Bc. Pavla Jiroušková  
PČR, oddělení tisku a prevence Bruntál



# KINO RÝMAŘOV

program na měsíc **ZÁŘÍ**

SVČ RÝMAŘOV, Okružní 10, 795 01, Rýmařov - tel. 739 001 474, WWW.KINORÝMAROV.CZ

**Středa 13. 9. v 19:00**

## TERMINÁTOR 2: DEN ZÚČTOVÁNÍ

/ USA / 1991 / akční, sci-fi, thriller, 137 min.

/ české titulky / mládeži přístupný od 12 let / vstupné: 140,-

Deset let po neúspěšném pokusu zabít Sarah Connorovou, matku budoucího vůdce lidstva ve válce proti strojm, se do Los Angeles vrací z budoucnosti nový Terminátor, typ T-1000, aby zlikvidoval už narozeného Johna Connora. Klasika, předělaná do 3D!!!!!!!

Režie a scénář: J. Cameron, Kamera: A. Greenberg, Hudba: B. Fiedel  
Hrají: A. Schwarzenegger, L. Hamilton, E. Furlong, R. Patrick, M. Edwards a další.

3D

**Čtvrtek 14. 9. v 19:00**

## SELSKÝ ROZUM

/ ČR / 2017 / dokumentární, 73 min.

/ česká verze / mládeži přístupný / vstupné: 50,-

Téměř tříletý sběr materiálu na českém venkově, zkoumání toho, jakými tématy žijí zemědělci a podnikatelé v této oblasti, jak a proč fungují dotace, proč se pěstují některé plodiny více a jiné méně a proč v posledních letech ubylo chovů zvířete a jaké to má důsledky na produkci potravin, vedl ve výsledném střihu autory k zaměření se na roli Andreje Babiše, styl a důsledky jeho podnikání a následně i politických aktivit, které se stávají jedním z nejvíce určujících faktorů pro českou krajinu.

Režie: V. Janeček, Z. Piussi, Kamera: V. Janeček, Z. Piussi  
Hrají: B. Rada, J. Patočka, Z. Vlasatá, A. Babiš, T. Králová a další.

**Pátek 15. 9. v 19:00**

## NEJSLEDOVANĚJŠÍ

/ ČR / 2017 / dokumentární, ? min.

/ česká verze / mládeži přístupný / vstupné: 110,-

Jsme svědky generačního přerodu audiovizuální zábavy. Televizní produkci konkuruje nezávislá tvorba internetových tvůrců, kteří už stihli zaujmout v žebříčcích celebrit první místa. Rodiče panikaří, když jejich děti tráví celý den přimrzlé u obrazovek notebooků a smartphonů. NEJSLEDOVANĚJŠÍ je komunikačním mostem mezi dvěma generacemi. Co to vlastně znamená být YouTuberem? A proč se stali YouTubeři fenoménem, který má už dnes na společnost nepřehlédnutelný vliv?

Režie: J. Sádek, Kamera: A. Pepelanov, Hudba: J. Maxián  
Hrají: Kovy, G. Hečlová, N. Čechová, P. Florián a další.

**Sobota 16. 9. v 16:00**

## HURVÍNEK A KOUZELNÉ MUZEUM

/ ČR / 2017 / animovaný, komedie, 85 min.

/ česká verze / mládeži přístupný / vstupné: 140,-

Legendární hrdinové, které dobře znáte, přicházejí v animované komedii pro celou rodinu. Filmový příběh Hurvínek a kouzelné muzeum nabízí zcela nové, původní dobrodružství. Pan Spejbl pracuje jako hlídač Muzea loutek, kterému však hrozí zbouření. Hurvínek zase jednou neposlouchá a podaří se mu proniknout do uzavřených prostor muzea, kde objeví svět, skrytý před zraky návštěvníků. A právě v podzemí je ukryto nejen tajemství kouzelného muzea, ale i klíč k jeho záchraně.

Režie: M. Kotík, I. Jevlannikova, Scénář: P. Nepovim, M. Kirschner, Hudba: J. Škorpik  
Hrají: M. Klásek, H. Štáchová, P. Rychlý, M. Dejdár, J. Vondráček, J. Lábus a další.

3D

**Sobota 16. 9. v 19:00**

## AMERICKÝ ZABIJÁK

/ USA / 2017 / akční, thriller, 112 min.

/ české titulky / mládeži přístupný od 15 let / vstupné: 120,-

Ve čtrnácti letech mu tragická autonehoda vzala oba rodiče. O devět let později přišel o svou přítelkyni při teroristickém útoku. Při hledání pomsty se Mitch (Dylan O'Brien) dostává pod ruku zástupkyně ředitele CIA Irene Kennedy (Sanaa Lathan), která z něj chce udělat tajného agenta. Posílá ho proto ke Stanu Harleymu (Michael Keaton), veteránovi ze studené války, aby ho pořádně vycvičil.

Režie: M. Cuesta, Scénář: S. Schiff, Hudba: S. Price  
Hrají: M. Keaton, D. O'Brien, T. Kitsch, S. Adkins, S. Negar, S. Lathan a další.

**Neděle 17. 9. v 9:30**

## HURVÍNEK A KOUZELNÉ MUZEUM

/ ČR / 2017 / animovaný, komedie, 85 min.

/ česká verze / mládeži přístupný / vstupné: 120,-

Legendární hrdinové, které dobře znáte, přicházejí v animované komedii pro celou rodinu. Filmový příběh Hurvínek a kouzelné muzeum nabízí zcela nové, původní dobrodružství. Pan Spejbl pracuje jako hlídač Muzea loutek, kterému však hrozí zbouření. Hurvínek zase jednou neposlouchá a podaří se mu proniknout do uzavřených prostor muzea, kde objeví svět, skrytý před zraky návštěvníků. A právě v podzemí je ukryto nejen tajemství kouzelného muzea, ale i klíč k jeho záchraně.

Režie: M. Kotík, I. Jevlannikova, Scénář: P. Nepovim, M. Kirschner, Hudba: J. Škorpik  
Hrají: M. Klásek, H. Štáchová, P. Rychlý, M. Dejdár, J. Vondráček, J. Lábus a další.

2D

**Středa 20. 9. v 19:00**

## KTERÝ JE TEN PRAVÝ ?

/ USA / 2017 / komedie, romantický, 131 min.

/ české titulky / mládeži přístupný / vstupné: 110,-

Alicí je čtyřicet, má dvě děti, rozešla se s manželem a vrací se zpátky do města, kde se narodila a vyrostla. Zpátky ke kořenům! Doma si chce utřídit myšlenky a začít znovu od začátku. Vždyť život začíná až po čtyřicítce, říká se. Nemůže existovat lepší start než narozeninová party s kamarádkama! „Na svoje narozeniny to vždycky přeženu, utřnu se ze řetězu... a pak zpátky do normálu.“ těší se Alice. S návratem do normálu to ale nebude vůbec žhavé a její život nabere zcela nečekaný směr.

Režie a scénář: H. Meyers-Shyer, Kamera: D. Cundey, Hudba: J. Debney  
Hrají: R. Witherspoon, M. Sheen, L. Bell, N. Wolff, C. Bergen, R. Scott, L. Flanery a další.



Nejlepší hudební výběr!

Rýmařovský  
**horizont**

Čtrnáctideník regionu Rýmařovska



Pro projekci jsou potřeba min. 4 platící diváci.

## Společenská kronika

## Blahopřejeme

*jubilantům, kteří od předcházejícího vydání oslavili 80 let a více*

Štefánia Pallová – Rýmařov .....	80 let
Karolína Nováčiková – Jamartice .....	80 let
Marie Lukášková – Rýmařov .....	81 let
Miloslava Tomešová – Rýmařov .....	81 let
Jan Šuba – Stránské .....	84 let



## Blahopřání

Dne **16. září 2017** oslaví  
paní **Ludmila Chaloupková**

krásné **91. narozeniny**  
a také svátek Ludmilek.

Milá maminko!

Přejeme Ti hodně zdravíčka, štěstíčka,  
do života sluníčka!

Máme Tě moc a moc rádi!

*Dcera Lída s rodinou*

## Rozloučili jsme se

Jiří Bednár – Janovice .....	1960
Peter Makúch – Rýmařov .....	1939

*Evidence obyvatel MěÚ Rýmařov*



## Vzpomínka

Dne **9. září** uplynou **4 roky**,  
co nás navždy opustila  
naše milovaná maminka

## Božena Geroltová.

S láskou vzpomínají  
*dcera Ladislava s rodinou,*  
*dcera Anna s rodinou,*  
*syn Bohuslav s rodinou,*  
*syn Vladimír s rodinou.*

Kdo jste ji znali, vzpomeňte s námi.



Milá Kačenko,  
tak brzy zmlkla tvá ústa,  
která se uměla tolik smát,  
utichl tvůj hlas, zhasly tvé oči.  
Tolik ses těšila na své dítě, jako my,  
ale osud byl krutý  
a tvůj přítel tě zavraždil – proč?  
Vždyť jsi byla mladá slečna,  
plná elánu a života.

Tolik jako v tobě zářila láska a dobrota,  
budeš nám všem chybět po zbytek života.

Dne **12. září** vzpomeneme **5. smutné výročí** dne,  
co nás navždy opustila  
naše milovaná dcera, sestra, vnučka, sestřenice, kamarádka

## Kateřina Peková z Tvrdkova.

*S láskou stále vzpomíná maminka,*  
*bratr Petr se Zuzkou, bratr Pavel s Janou,*  
*babička a děda,*  
*rodina Adámkova a Bandíkova,*  
*kamarádky a kamarádi.*

Máme tě stále moc rádi  
a nikdy na tebe nezapomeneme, Kačenko.

## Servis služeb

## Krytý bazén v Břidličné

## Plavání pro veřejnost v září

pondělí	14:00–20:00	pátek	14:00–20:00
úterý	14:00–20:00	sobota	13:00–20:00
středa	14:00–20:00	neděle	13:00–20:00
čtvrtek	14:00–20:00		

V pondělí a středu 17:00–18:30 plavecký oddíl

**Sauna je v provozu každý den**  
a vstup do ní je zahrnut v základním vstupném.

## Informační středisko Rýmařov

## Otevírací doba:

pondělí – pátek:	8:30–12:00	13:00–17:00
sobota:	9:00–12:00	13:00–16:00
neděle:		13:00–16:00

Telefon: 554 212 381, e-mail: icko@rymarov.cz

## Výrobky ze sociálně terapeutické dílny Buřinka

## Prodejní místa:

*Sociálně terapeutická dílna Buřinka, Okružní 10, Rýmařov*

*Informační centrum Rýmařov, náměstí Míru 6, Rýmařov*

*Potraviný Lazarec, Opavská 24, Rýmařov*

## Diakonie ČCE, středisko v Rýmařově,

zve seniory k návštěvě KAVÁRNIČEK  
každé liché úterý v budově střediska na třídě Hrdinů 48  
v Rýmařově. Začátek vždy v 13:30.

Ukončení posezení 15:30–16:00. Kdo není schopen  
dojít do kavárny, může využít odvoz v den setkání v 13:30  
od prodejny Hruška na ulici 1. máje. Přijďte si za námi  
povykládat a naplánovat aktivity, které byste sami nepodnikli.

Bližší informace na čísle 554 211 294.

Termín kavárniček v druhém pololetí 2017

(každý lichý týden v úterý):

12. 9., 26. 9., 10. 10., 24. 10., 7. 11., 21. 11., 5. 12. a 19. 12.

*Srdečně zvou a těší se na vás zaměstnanci Diakonie ČCE*

## Aquacentrum Rýmařov

na Jesenické ulici

## Otevírací doba:

po–pá 16:00–21:00, so–ne + svátky 10:00–21:00  
Děti do 3 let zdarma, zvýhodněné rodinné vstupné.

Vstupné pro seniory – věk snížen na 58 let.

Oslavenci mají v den narozenin vstup do aquacentra zdarma  
(*nutno doložit osobním dokladem*).

Klienti VZP si mohou nechat proplatit permanentku  
do výše 500 Kč za osobu.



Městská knihovna Rýmařov

## PROVOZNÍ DOBA

pondělí	9:00–18:00	čtvrtek	9:00–17:00
úterý	9:00–18:00	pátek	9:00–17:00
středa	zavřeno		

www.knihovnarymarov.cz

## Organizace a spolky

## Kuchařská party tentokrát o moderních technologiích



**V pátek 25. srpna se ve školní jídelně Základní školy Rýmařov, Jelínkova 1 konal už třetí workshop pro zaměstnance školních jídelen v regionu i pro veřejnost. Kuchařskou party III pořádala Místní akční skupina Rýmařovsko v rámci realizace místního akčního plánu vzdělávání.**

Zájemci o gastronomii měli tentokrát možnost seznámit se s moderní gastronomickou technologií a užitečnými pomocníky v praxi veřejného stravování. Šéfkuchař Hermann Salzer představil technologie společnosti Hofmann Bohemia – partner gastronomie, s. r. o., a předvedl ukázkou moderního vaření, například hovězího Esterházy podle tradičního maďarského receptu, které se ve školní jídelně v automatickém konvektomatu připravovalo pomalým vařením přes noc. Součástí testovacího menu byly také rybí karbanátky, zelenino-

vé hranolky nebo smažené rybí kousky. Práci s předváděnými přístroji a nástroji si všichni účastníci mohli vlastnoručně vyzkoušet.

Své zkušenosti s moderními technologiemi předvedly také kuchařky rýmařovské školní jídelny pod vedením Jany Egidové. Na místě připravily v konvektomatu kynutý jablečný koláč nebo ve velkokapacitním kutru zdravé pomazánky, které nabízejí dětem na svačinku. Pro účastníky workshopu také předem nachystaly ukázky sladkých jídel a dezertů, jež se jim v jídelně osvědčily, ať už z předem připravených směsí, nebo z vlastních receptů. Ukázaly také některé bezlepkové pokrmy či přílohy, které strávnickům nabízejí.

Všichni účastníci hodnotili workshop jako velmi přínosný a dohodli se na příštím setkání, které by mělo být věnováno spotřebním košům ve školním stravování. Na závěr obdrželi katalogy prezentovaného zboží a dárek od společnosti gastronom.cz.

*Fota a text: Leona Pleská  
odbor školství a kultury MěÚ Rýmařov*




**VELKÁ ŠTÁHLE**  
ZKO Rýmařov pořádá 16. 9. 2017  
výstavu německých ovčáků  
začátek v 9:00 - hřiště Velká Štáhle

**2. Romfest  
Rýmařov  
9.9.2017**  
14:20 h, Sál SVČ Rýmařov, Okružní 10

Srdečně zveme všechny příznivce romské hudby a tance!

Hudba  
**GIPSY LUCKA A BOBAN, Vyškov ROMSTAR,  
PHRALA Prostějov, GIPSY BACHT,  
Jiří SOMSI, SRNM MIX**

Tanec  
Terngre a Bäre čaja (SRNM Olomouc), Karika a Jagori  
(Statutární město Olomouc), Khale Jakha (Charita Olomouc)

SRNM Realizuje Společnost Romů na Moravě, pobočka Rýmařov za finanční podpory Moravskoslezského kraje  
Další info a kontakty: www.srnm.cz facebook.com/SRNM.cz



## Náročná trať připravila hasičům horké chvílky



Poslední srpnovou sobotu se rýmařovské náměstí Míru proměnilo v závodní dráhu. V režii místního sboru dobrovolných hasičů se v centru města konal druhý ročník soutěže TFA (Toughest Firefighter Alive) Rýmařovský železný hasič. S náročnou dráhou se popralo 24 závodníků, profesionálních i dobrovolných hasičů a hasiček a také amatérů z publika.

Dráhu tvořilo devět překážek, např. deset metrů pneumatik, které museli profesionálové i dobrovolní hasiči překonat se dvěma pětadvacetilitrovými barely, tunel, dvoumetrová bariéra nebo tzv. hammer box. Součástí dráhy byly úkoly, jako smotání dvou dvacetimetrových hadic, vyproštění osmdesátikilové figuríny z automobilu nebo vytažení pětadvacetikilového závaží na laně.

Nejnáročnější dráhu absolvovala kategorie A, v níž závodníci běželi s plnou zátěží, s kompletní výjezdovou výstrojí a aktivním dýchacím přístrojem. Ostatní kategorie měly dýchací přístroj jako zátěž a drobné úlevy v překážkách i výstroji. Obdobnou trať, ale v mírnějším provedení, absolvovaly děti. Za odměnu si odnesly dárky s motivem dráčka Hasíka a mohly se vyřádit i v hasební pění.



Rýmařovští dobrovolní hasiči připravili také ukázkou vyproštění osoby z havarovaného vozidla nebo simulaci hořícího domu. Zájemci z publika mohli zkusit vyhledat a odnést ze zakouřeného prostoru šedesátikilovou figurínu.

Rádi bychom poděkovali všem sponzorům, kteří akci podpořili: v první řadě řediteli Hasičského záchranného sboru MSK, územního odboru Bruntál, plk. Ing. Jiřímu Patrovskému, který na závody zapůjčil věcné a technické prostředky, dále hasičům z JSDHO Břidličná a všem dobrovolníkům a kamarádům, kteří se podíleli na průběhu akce. Velký dík patří i všem, kdo se přišli na náměstí podívat a vytvořili soutěžícím skvělou atmosféru.

### Výsledky závodu:

#### Kategorie A – aktivní dýchací přístroj

1. Miroslav Hanel – SDH Darkovice
2. Václav Koterec – SDH Darkovice
3. Lubomír Jedlička – SDH Medlov

#### Kategorie B – neaktivní dýchací přístroj

1. David Pašek – SDH Bohuslavice
2. Jaroslav Škorpík – SDH Olešnice
3. Marek Zecha – SDH Vranová Lhota

#### Kategorie C – ženy

1. Nikol Endlichnerová – SDH Kostelany
2. Nikola Steffek – SDH Bohuslavice
3. Natálie Fraisořová – SDH Horní Benešov

#### Kategorie D – amatéři

1. Zdeněk Vídeňský
2. Martina Pavlíková
3. Libor Ptáček

Ondřej Horelica, foto: Dana Kosíková

Místní akční skupina Rýmařovsko, o. p. s.  
zve všechny stávající i nastávající  
rodiče, prarodiče, pedagogy MŠ i ZŠ  
na setkání s uznávanou lektorkou a klinickou psycholožkou  
**Dr. LIDMILOU PEKAŘOVOU**  
ústřední téma  
**„Komunikace s dětmi, aneb Proč to neumíme“**  
**16. 9. 2017 13:00–16:00**  
velký sál Střediska volného času v Rýmařově  
Vstup zdarma

Více informací: lukesova.ivana@rymarovsko.cz, 554 254 308

EVROPSKÁ UNIE  
Evropské strukturální a investiční fondy  
Operační program Výzkum, vzdělávání a zaměstnanost

MAP

Rýmařovsko

## MIKASA nabízí program pro mladé lidi s autismem

Nezisková organizace MIKASA z. s. realizuje projekt Aktivizační a motivační programy pro osoby s autismem. Aktivitky projektu probíhají jednou týdně v Bruntále, v případě zájmu je ale možné otevřít skupinu také v Rýmařově. Projekt je určen pro osoby s Aspergerovým syndromem, vysokofunkčním a středněfunkčním autismem ve věku od 16 let.



Evropská unie  
Evropský sociální fond  
Operační program Zaměstnanost

Lidé s tímto typem autismu mají rozdílný způsob myšlení a často i chování, což jim v životě může působit obtíže. Mívají neobvyklé zájmy, do kterých se umí neuvěřitelným způsobem ponořit. Často se cítí osaměle, obtížně navazují vztahy. Ve všem kolem sebe se snaží najít řád a logiku, proto jim některé sociální situace nedávají smysl.

Cílem projektu je podporovat a motivovat účastníky v překonávání životních překážek a zvyšovat tak jejich schopnost samostatně žít,



zapojovat se do běžných aktivit života a najít a udržet si práci. Nezisková organizace nabízí chápající a podpůrné prostředí ve skupině lidí, kteří smýšlí podobným způsobem a potýkají se s podobnými problémy. Účastníkům projekt nabídne zdarma širokou škálu skupinových motivačních, vzdělávacích a terapeutických aktivit, které budou přizpůsobeny jejich individuálním potřebám a přáním. Jednotlivé aktivity se soustředí na oblast komunikace, společenského chování, partnerství, ale také zaměstnání či práva.

Bližší informace o projektu můžete nalézt na internetových stránkách [www.mikasa-detem.cz](http://www.mikasa-detem.cz) nebo u vedoucí sociální pracovnice Mgr. Veroniky Cahové na tel. 732 384 709.

Projekt vznikl za podpory Evropské unie, Evropského sociálního fondu, Operačního programu Zaměstnanost.

Fota a text: Mgr. Veronika Cahová, MIKASA s. z.

### Z okolních obcí a měst

Obec Dolní Moravice Vás srdečně zve  
na IV. ročník  
„MORAVICKÉHO  
VINOBRANÍ“

SOBOTA 23. 9. 2017 od 13<sup>00</sup> hod.

venku před Obecním úřadem v Dolní Moravici

- kvalitní znojemská vína
- pravý burčák
- bohaté občerstvení
- pro děti kolotoče, skluzavka, malování na obličej, opékání burtů
- hudba k poslechu i tanci zajištěna
- ukázka historických vozidel

### Městské muzeum a Galerie Octopus

Muzeum Wsi Opolskiej w Opolu i Městské muzeum Rýmařov  
zapraszają na czesko-polską wystawę twórców naiwnych  
zvou na česko-polskou výstavu naivních umělců  
Opole 30.06-27.08.2017 - Rýmařov 7.09-4.10.2017

Jan Kolozek - Marzenia  
Jan Kolozek - Sny

Marie Kodovská - Královna modrojasu  
Marie Kodovská - Královna blekitu

Rymařov

CZ PI PŘEKRAČUJEME HRANICE PRZEKRACZAMY GRANICE 2014-2020

EVROPSKÁ UNIE / UNIA EUROPEJSKA  
EVROPSKÝ FOND PRO REGIONÁLNÍ ROZVOJ  
EUROPEJSKI FUNDUSZ ROZWOJU REGIONALNEGO

Projekt „Kulturalne zblizenie“ jest współfinansowany ze środków Europejskiego Funduszu Rozwoju Regionalnego. Przekraczamy granice

## Volejbalový turnaj v Dolní Moravici vyhráli Pumpaři z Bruntálu

**Letošní osmnáctý ročník Krajského volejbalového turnaje v Dolní Moravici zná svého vítěze. Pohár putoval do Bruntálu.**

Místní organizace ČSSD v Dolní Moravici uspořádala osmnáctý ročník krajského volejbalového turnaje. Hrál o Pohár předsedy moravskoslezské sociální demokracie Miroslava Nováka. Akce se konala pod záštitou poslance Parlamentu ČR Ladislava Velebného a jejím partnerem bylo Studio STA – multimediální agentura, o. p. s. Tradiční sportovní událost v areálu TJ Dolní Moravice odstartovala v sobotu 2. září ráno úvodní řečí Lumíra Pohaněla a Ladislava

Velebného. O průvodní slovo celodenního klání se postarali Radek Vráblík a Jaroslav Kala.

Letošní ročník vyhrál tým Pumpaři Bruntál, na druhém místě skončilo družstvo Véska ze Starého Města a třetí příčku obsadili Pardi z Rýmařova. Nejstarším hráčem volejbalového turnaje byl Bořivoj Koblík a nejsympatičtější hráčkou se stala Zuzana Nalčová. Ceny vítězům předával bývalý hejtmán Miroslav Novák. Na akci nechyběla tombola a večerní zábava s reprodukovanou hudbou.

*Fota a text: Radek Vráblík*



*Pardi z Rýmařova vybojovali třetí místo*



*Rýmařováci nedávali soupeřům při zápase mnoho šancí*

## Vírského chilli draka pokořila soutěžící z Rýmařova

**V sobotu 26. srpna se v obci Vír u Žďáru nad Sázavou konal první ročník soutěže Vírský chilli drak v požívání pálivých papriček. Mezi jedenácti soutěžícími byly jen tři ženy včetně Libuše Konečné z Rýmařova.**

Čtenáři si možná položí otázku, zda je podobná soutěž hazardem se zdravím, nebo pouze silným gastronomickým zážitkem. Soutěžící čekalo dvanáctichodové menu, které připravil Tomáš Nový z Třince. V prvním, zahřívacím kole se podávala chilli limonáda se zlomkem papričky *Satanova pomsta*, následoval dezert – chilli brownies s ananasovou chilli polevou a gumovým chilli medvídkem na vršku a dále kopeček čokoládové chilli zmrzlina. Papričky obsahují kapsaicin, který stimuluje receptory nervových zakončení jazyka. Množství kapsaicinu se měří ve Scovilleho jednotkách pálivosti (*Scoville heat units*, SHU). První chod začínal na cca 100 000 jednotek SHU.

Následovaly další chody. V pátém kole ze soutěže odstoupil první závodník. Jak s dalšími koly kapsaicinu přibývalo, řady závodníků řídly a plné ruce práce měla i zdravotní sestra dohlížející na stav soutěžících, kteří se loučili se životem, s křečemi v žaludku se svjeli na zemi a snažili se vybojovat nerovný boj zažívacího traktu s miliony jednotek kapsaicinu požitých v lahůdkách chilli kuchyně.

*„Do soutěže jsem se přihlásila, abych si vyzkoušela, kolik vydržím. Ostrá jídla mám docela ráda, a pokud bych měla vypadnout už ve třetím kole, alespoň bych byla o zkušenost bohatší. Překvapila mě pálivost chilli limonády, s tou jsem nepočítala, přesto jsem to ustála.*



*škvarkovou pomazánkou, protože kapsaicin rozpouští pouze tuk a nějaký druh pálenky,“* popsala průběh soutěže Libuše Konečná. Překonała i páté kolo, v němž se podávala paprička habanero s obsahem 300 000 SHU. Podařilo se jí, jako jediné ze tří soutěžících dam, dostat se až do osmého kola, ve kterém se podávala paprička s počtem dvou milionů jednotek. Tím pokořila nejen svůj osobní rekord, ale také Vírského chilli draka. V osmém kole bojovala už jen s vicemistrem republiky a místním soutěžícím.

Do boje o titul v posledním dvanáctém kole šel nakonec domácí borec Milan Štyndl a jasný favorit soutěže, vicemistr republiky Radim Řehůřek z Rovečného. Místní odvážlivec se držel, nicméně titul Vírského chilli draka připadl Radimu Řehůřkovi.

*„I když pánové skončili s nerozhodným výsledkem, kdy pozřeli pokrm s obsahem 6,4 milionu SHU, amatér ze soutěže dobrovolně odstoupil. Pro mě jsou ale vítězi oba, protože se dostali až do posledního kola. Na této soutěži jsem teprve pochopila, co znamená slovo ‚ostré‘. Papričky si pořadatel nechá posílat z Kostariky,“* doplnila Libuše Konečná. Zvažuje účast na druhém ročníku soutěže, přestože bezprostředně po soutěži řekla kategoricky: už nikdy.

Akce se zrodila v hlavě Petra Štyndla z Občanského sdružení přátel Víru, který byl zároveň hlavním pořadatelem. První ročník přinesl kromě soutěže mnoho informací o chilli a jeho přínosu pro lidské zdraví.

*JiKo, zdroj: webové stránky obce Vír*

## Z historie

## Výzkum lokality Burgetův statek Městské brány a významné body obrany města

Město bylo již ve svých počátcích přístupné čtyřmi sřeznými branami, které umožňovaly poměrně frekventovaný průjezd městem od Hankštejnských dolů na Olomouc nebo méně užívaný směr od Strálku či šachet na Královské stezce na Bruntál a do Slezska. V prvním případě bylo nutné překonat městský příkop přes dřevěný mostek a pokračovat Horní bránou. Následující krátkou Janovickou ulicí (Janowitzstrasse, nyní Radniční) se dalo dostat na velký nedlážděný rynek, kde bylo třeba objet zdola jižní zeď radnice směrem k východnímu rohu náměstí. Trasu později vyznačila vozovka z příčné nabíjeného štětu, štěrku a písku. Po obou stranách byly zahlobeny otevřené kanálky k odvádění vody. Pohlédnete-li ještě dnes z bývalého ústí Janovické (Radniční) ulice dolů, je patrné, že původní objezd radnice byl logičtější a díky velkému radiu zatáčky kolem jižního rohu radnice též pohodlnější. Pak pokračovala trasa dlážděné cesty Horní ulicí (Berggasse, Hornickou) směrem k děkanství a dál klesala k Dolní bráně. V druhém případě bylo možno po překonání močálu vstoupit do Rýmařova od Strálku Hrádeckou bránou (Burgstadteltor), pokračovat v přímém, avšak méně užívaném směru podél horní linie rynku a dál krátkou bezejmennou spojkou k farnímu kostelu či původnímu hřbitovu. Za ním bránila vstupu do města patrně nejsilnější opevněná Střední brána.

**Horní bránu** (Obertor, **E**), jež od 16. století změnila svůj název na Janovickou (Janowitzertor), postavili Rýmařované z vybranějšího a masivnějšího kamene podle jeho zbytků pod chodníkem druhého výkladu květinářství, kde jsme ve výkopu pro inženýrskou síť zachytili základy le-



Mohutná Horní brána a část příkopu



Dolní brána se zbytkem hradební zdi a palisádou (Schmidt 1693)

veň prvního poschodí) odpovídaly její funkci, tj. značně exponované ochraně města před častějším ohrožením ze severu a severozápadu.

**Dolní brána** (Niedertor, **F**) na konci obou větví Horní (Hornické) ulice (Berggasse) je roku 1693 subtilnější než předchozí a klenutý průchod je jen v širší standardní a možná mírně rozšířené hradební zdi, ale opatřena soustavou čtyř štěrbinových střílen. Podle staršího vyobrazení se lomila vzhůru k děkanství a porušenou kamennou hradbu nahradila dokonale vázaná palisáda z mocných zahrocených kůlů, které ji převyšují. Procházela šikmo od ústí strmější části ulice k dolnímu levému rohu domu p. Chlebníčkové. I zde bylo kamenivo dokonale vybráno, nelze však



Hranolovitá, věžovitá Dolní brána na vedutě města (Fabricius 1569)



Stylizovaná Dolní brána na zjednodušené vedutě Rýmařova (Fabricius 1575)

vého pilíře Horní brány z úctyhodných kamenných kvádrů. O kvalitní materiál byl při likvidaci brány na počátku 19. století zřejmě velký zájem, vždyť město prodalo v 18. století po zrušení hrdelního práva na stavbu domu i kamenný sokl šibenice za kulatou sumičku. Masivním tělesem objektu patrně s podsebitím procházel velký oble zaklenutý průchod. Nahore kryla bránu pultová nebo sedlová šindelová střecha. Rozměr stavby umožnil pravděpodobně nějaké specifické zařízení k její obraně, přístupné vně nebo vnitřním schodištěm. Rozměry a výška (převyšující úro-

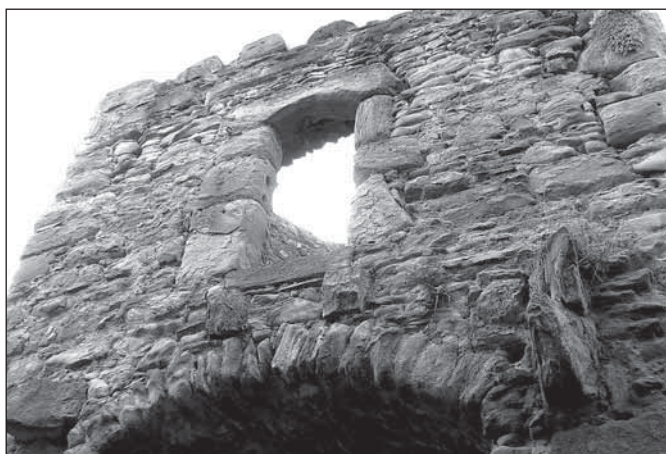


Hrádecká brána nebo měšťanský půdum za pravým loktem Panny Marie Immaculaty

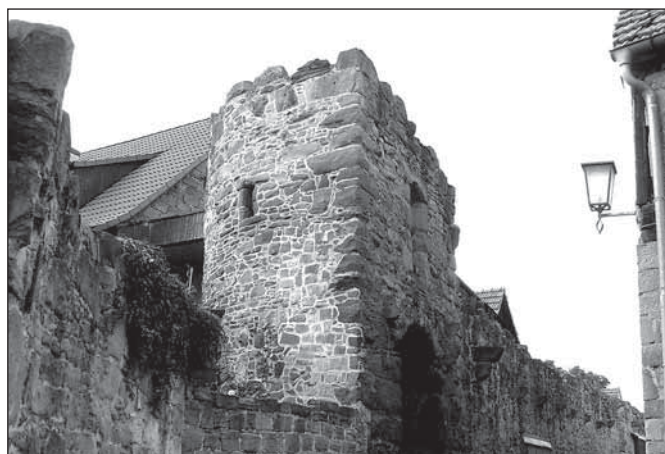


Barokní Hřbitovní brána, původní opevnění nahrazují dvě linie plaňkové zdi (plotu)

vyloučit, že byla na rozdíl od Horní brány subtilnější. Nejstarší veduty města z 16. století však ukazují v jejich místech hranolovou věžovitou bránu, jež je jasně patrná na dokonalé barevné mapě Markrabství moravského z roku 1569, díla geografa Pavla Fabricia, císařského matematika a osobního lékaře Maxmiliána II., a obdobně na více stylizované černobílé vedutě mapy stejného autora z roku 1575, kde je brána zo-



Atypická brána v Zeilu am Main (vnitřní průčelí)



Atypická brána v Zeilu am Main (boční pohled)



brazena z jiného úhlu. Lze tedy říci, že vyobrazení města z roku 1693 již nezachycuje původní podobu bran, ale jejich pozdější stav po porážce Turků, kdy opevnění ztratilo svou původní roli a začalo chátrat.

Obě Fabriciovy práce zobrazují i další městské dominanty (radnici, kostel a horní soud) a některé tvary lze považovat za hranolovité bašty. Víme též, že vzhled moravských měst zakreslil ve zjednodušeném tvaru podle skutečnosti sám autor nebo některý vídeňský či místní spolupracovník. Velmi dokonalá je veduta Olomouce. Autor přeje markrabství: „*Prosím Boha, aby ji (Moravu) ochránil od turecké moci.*“

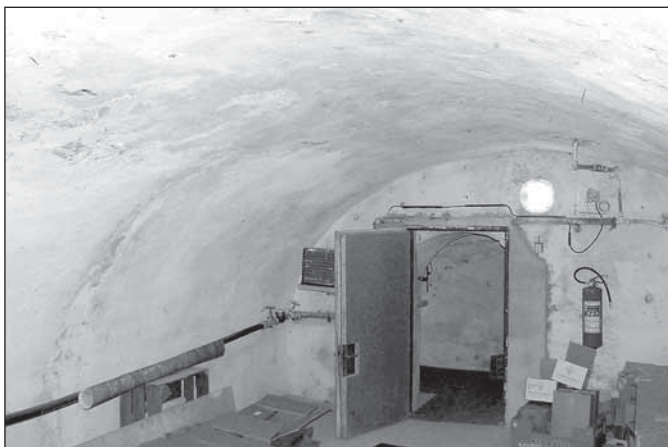
V okolí brány byly objeveny zajímavé ukázky renesančních kachlů, zvláště římsový s andílčí hlavičkou a křídly dokumentuje, jak lidová hrnčičina přejímala elegantní zámecké vzory, ale s bohatším až nevkusným dekorem.

**Střední bránu** (Mitteltor), jindy zvanou Bednářská (Bindertor), ale známější od 17. století jako Školní (Schultor), bohužel děkan Schmidt nezachytil, ale podle popisu a oprav se patrně jednalo o rozsáhlejší součást fortifikace, jak se zdá, mírně zasunutou do okruhu hradeb až k levému nároží farního chrámu, předsunutá hradba měla nejspíše funkci primitivního barbakanu (předbraní), kde mohl být přístup k fortně účinně kryt boční střelbou z hradby a parkánu. Bednářská brána měla stejně jako Horní významnou funkci v exponovaném směru od Slezska. Důležitým obranným prvkem byl ve stejném prostoru také **kostel**, jehož věž se v době ohrožení používala jako pozorovatelná ke sledování pohybu nepřátel či obléhatelů a v případě útoku poskytovala budova i možnost velmi účinné střelby z výše. Víme též, že byl přiléhající hřbitov ohrazen poměrně silnou zdí, a tak se mohl stát hřbitov spolu s kostelem také místem posledního odporu.



*Vestenhof (L) roku 1693*

Ke stejné roli byla určena též **radnice**, jejíž dodnes viditelná vrcholně gotická hranolová část věže má evidentně pevnostní charakter, jak prokazuje soustava šterbinových střílen nejvýše z konce 14. nebo počátku 15. století. Pokud do ní vstoupíte, jako by na vás dýchla rýmařovský středověk. Podle stavebního výzkumu se další střílny nacházely ve vnějších zdech tělesa budovy, která původně chránila prostor uvnitř zdi, podstatně menší budovu středověké radnice a vstup do sklepení. V době oblé-



*Mohutný právovárečný sklep (muzeum)*



*Vestenhof v 50. letech (obytná část areálu)*

hání by hrála velmi důležitou úlohu též studna v místech dnešního sněmovního sálku, která byla objevena při jedné z úprav na konci sedmdesátých let 20. století nebo počátku osmdesátých a bohužel zatajena archeologickému výzkumu z obav před zdržením prací. Její náplň, která mohla mít velký význam pro stanovení stáří a etap vývoje radnice, bohužel v neprospekch věci unikla zkoumání.

**Hrádecká brána** je rovněž ukryta za západní linií rynekových měšťanů a jako jediná byla zkoumána při archeologickém výzkumu lokality Burgetův statek a jako ostatní se vyznačuje užitím vybranějšího a masivnějšího kamene, ale o ní jsme už psali v předešlé kapitole. Podobně jsme předloni informovali o výzkumu **Hrádku**, nejvýznamnějšího stra-



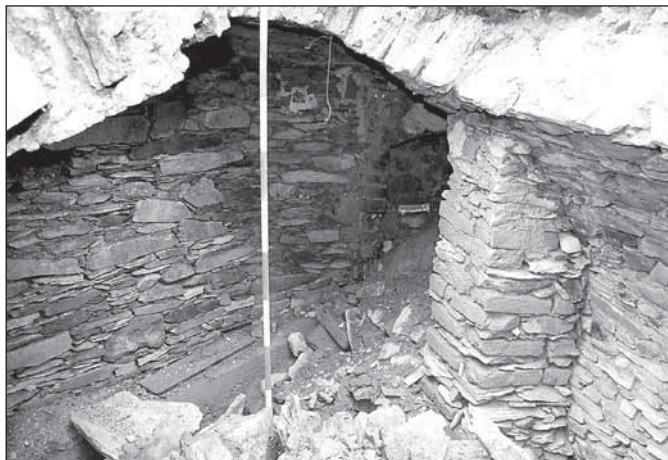
*Rozsáhlý komplex tvrze (1938)*

tegického bodu městské fortifikace od poloviny 14. století do roku 1405.

**Hřbitovní brána** byla vybudována jako poslední z pěti. Důvodem byl vznik nového pohřebiště po přelplnění původního michaelského ke konci 17. století kolem farního kostela. Nelze vyloučit, že na jeho zrušení měla jistý podíl rovněž řada morbidních pověstí, které lidé tehdy brali za skutečné, připomeňme legendu o žďárskopotocké bylinkářce Nikischin, jež měla mít pletky s ďáblem, nebo průvodech mrtvých dětí. Podle Schmidovy veduty byla Hřbitovní brána na rozdíl od ostatních zdobnější, rámovaná po stranách vstupu dvěma sloupy nebo polosloupy, tedy postavena v provinčním prostředí zchudlého městečku tzv. vlašským způsobem (barokním stylem). V horním ústí nynější třídy Hřdinů, tehdy zcela zastavěném, k ní byla proražena asi podél zdi dneš-



*Vestenhof kolem roku 1930 (stáje, nad okny asi zbytky šterbinových střílen)*



Sklep zaniklého domu pod tržištěm (archeologický výzkum 2014)

ní pošty uzoučká ulička Todgäbel (Smrtná ulička), téměř soutka, jejíž šíře nedovolovala průchod více než čtyřem nosičům már. Umožňovala nejkratší přístup k bráně nového hřbitova obehnaného kamennou zdí a hřbitovní kaplí nebo márnici, zobrazené roku 1693 v severním rohu prostoru pohřebiště.

Osud rozsáhlého **Vestenhofu (Tvrzského dvora)** je další ukázkou, jak se v Rýmařově zbytečně bouralo a jak místní pomazaní zacházeli s historickými památkami. Rozsáhlá tvrz ležela v místech zbouraného statku rodiny Feitů zhruba tam, kde dnes stojí mateřská škola nad začátkem ulice 8. května. Předsunutá pevnůstka měla obrannou úlohu a zároveň funkci panského dvora nejspíše od 40. let 15. století, jak napovídá název. Proslula v době uherských válek, kdy odtud vyrazil rabštejnský kastelán Matěj Tovačovský v čele ozbrojeného houfce pánů z Brnička proti Uhrům a domácím zrádcům Jiříka z Poděbrad. Obdélníkový dvůr byl bez proluk obestaven stodolami, stájemi a obytnými budovami. Silné vnější zdi byly opatřeny linií střilen. Vzhled stavby, u níž časem převážil zemědělský účel, je zachycen na Schmidově vedutě i na Surgentově mapě. Vzhled dvorce se nezměnil ani po druhé světové válce. Stále ještě skrýval řadu obranných prvků i původní tvář, ba nezměnila se ani jeho rozloha, jen obytnou část zvýšilo v 19. století první patro. Po případné restauraci areálu se mohl Rýmařov chlubit dalším významným památkovým objektem.

Také **právovárečné sklepy** asi sloužily měšťanům jako úkryt v době válečného ohrožení a zásobám nutným k přežití. Ačkoli nejsou vzájemně propojeny jako mnohem účelnější a rozsáhlejší systém sklepení a podzemních chodeb v Jihlavě či Znojmě, podařilo se nám zaznamenat skromný pokus o spojení sklepů v domě na náměstí Míru 16 a dalšího, již neexistujícího na levém jižním nároží dnešní Radniční ulice. Loch, v našem případě nouzový průchod oválného průměru (0,8–1,2 x 0,6 m), vydlabali ve žluté vrstvě rozpadající se chloritické břidlice poblíž zadní stěny domu v hloubce dvou a půl metru. Obdobné nouzové podzemní objekty jsou známé i z dalších míst a sloužily k ukrytí zásob a cenností v době obležení, případně dobytí a plenění sídliště.

Podle výskytu mladší středověké a renesanční keramiky byla hradba udržována ještě po zkáze města (1405) v 15. století i později. Mladší nálezy jsou sice značně smíšené, přesto lze soudit, že přinejmenším významné torzo staršího opevnění zůstávalo dochováno. Víme též, že ještě v souvislosti s protitureckými opatřeními roku 1683 sloužilo k případné obraně města. Obecně se totiž předpokládá postup armád muslimských Osmanů na Moravu. Již při menším posunu hranice k severu



Nález renesančního kachle (parčík za Dolní bránou)



Zlomek renesančního kachle dosud neznámého typu (parčík za Dolní bránou)



Sklep zaniklého domu na Horní ul. (vstup)

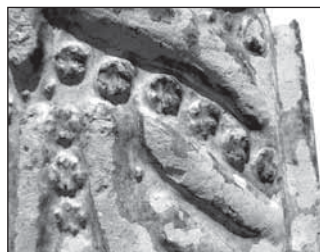


Klenba sklepa shora (nám. Míru)

by se město ocitlo v dosahu neukázněných pohraničních oddílů tureckých důstojníků (agů), jak tomu bylo na jižní Moravě. Turečtí velitelé osmanských hraničářských jednotek totiž nedodržovali příměří a mír ani tehdy, pokud je uzavřel sám cařihradský sultán nebo budínský (budapeštský) paša, jeho zástupce, který měl jiné zájmy než bránit životy daurů, tj. nevěřících psů sousední země. Zkušenosti obyvatel markrabství byly tristní. Malé muslimské jednotky se dopouštěly nebývalých krutostí; drancovaly a vypalovaly lidská sídla, vraždily zajatce (malé děti, starce, stařeny, invalidy), kteří neměli jako zboží žádnou hodnotu. Odvlékali na území obrovské říše odrostlejší děti, ženy a řemeslníky, aby je prodali na trzích s otroky.

Nářízení císaře ke zvýšení obranyschopnosti země se tak všude bezsporu respektovala a také rýmařovští obyvatelé se ochotně podíleli na opravách chátrajících či sesutých částí hradeb. Dostavovaly se z kamene nebo nahrazovaly dřevěnými palisádami a před brány se nasypávaly hlinité valy k rozdělení útočníků. Okruh hradeb doplňovaly vně zdi na ohrožených místech španělské jezdcy proti atakům jízdy. Víme, že bylo třeba spravit puklý oblouk Horní brány a pod kostelem též značně zchátralou Střední bránu. Pochopitelně první stopy úpadku fortifikace lze klást už do souvislosti se zásadními změnami ve válečné technice ve 14. a 15. století. Účinek chladných zbraní postupně převážily nastupující horké zbraně (ručnice – pištaly a jiné „pušky“, těžké hákovnice, tarasnice, houfnice, bombardy...) s větším dostřelem i razancí, jímž nepřilíhla pevná fortifikace z kamene s dřevěnými součástmi odolávala jen stěží. Nepřilíhla movití měšťané rezignovali na její opravy a udržování. Lze říci, že městské opevnění sdílelo osudy zaniklého hradu Rabštejna, který ztratil opodstatnění nejen díky svému poškození, ale především pro zanedbatelnou vojenskou hodnotu opevnění.

Fota, repro a text: Mgr. Jiří Karel (*Válka, J.: Středověká Morava, díl 1, Vlastivěda moravská, sv. 5, Brno 1991; Dějiny Čsl. v datech, Praha 1986; Karel, J.: Nálezové zprávy (1989–1991) o výzkumu lokality Burgetův statek v Rýmařově, Rýmařov 1990, 1991, 1994; Goš, V. – Karel, J.: Středověké opevnění města Rýmařova, Vlastivědný věstník moravský XLIX/2, Brno 1997; Týž: Městský hrad v Rýmařově ve 13.–15. století, Střední Morava 15, Olomouc 1997; Týž: Tvrz v Rýmařově, Archaeologia historica, 17/92, Ústí nad Labem, Brno 1992; Hlubek, L.: Rýmařov (okr. Bruntál), Středověk a novověk, Přehled výzkumů 50, Brno 2009; Týž: Příspěvek k opevnění města Rýmařova, StM, sv. 35, Olomouc 2013; Doležel, J., 1995: Ke vzniku a vývoji několika měst střední a severozápadní Moravy (Blansko, Ivančice, Tišnov, Velká Bíteš, Vyškov), Archaeologia historica 20, Brno 1995; Chupík, F.: Čtyři pozdně středověká městská opevnění na střední Moravě – Hranice na Moravě, Lipník nad Bečvou, Prostějov a Přerov, Brno 1999; Karel, J.: Nálezy renesančních kachlů v Rýmařově a na hradě Rabštejn (2), StM, sv. 36, Olomouc 2013 etc.)*



Detail vzácného zeleně glazovaného kachle

# Franz Brixel: Horská kronika

(Přeložila Jitka Procházková)

## Schützenberger a jeho psí povoz

Jako protiklad předchozího charakteru zde chci uvést jednoho člověka, jehož chování bylo napohled mimořádně přátelské a přesladké, když však mohl, byl velmi krutý a nešťítel se nejsurovějšího týrání. Jmenoval se Schützenberger, byl v Rýmařově soukenickým mistrem a bydlel v Horním předměstí u mlýna.<sup>1</sup> –

S hotovým zbožím jezdil na každý malý trh v okolí, častěji také na vzdálenější trhy až do Prostějova, k čemuž si pořídil malý vozík tažený dvěma psy. – Dobře si vzpomínám, že se svým povozem předjel poštu mezi Olomoucí a Prostějovem o dvě německé míle,<sup>2</sup> a to opakovaně. Proto vždy dorazil do Prostějova dříve než pošta – neboť tehdy ještě neexistovala železniční dráha, člověk musel buď s poštovním vozem, nebo, což bylo častější, jít pěšky.<sup>3</sup>

Když Schützenberger přišel domů a na cestě nešlo všechno tak, jak si přál, byl mrzutý, a zanedbala-li jeho žena Josefa nějakou drobnost, uložil jí hned se vší vlídností výprask, který také neprodleně vykonal. – Ta dobrá osoba samozřejmě dostala obrovský strach, padla před tyranem na kolena a prosila ho se zdviženýma rukama o milost! – Ale ten přesladký člověk se nenechal obměkčit! – Se smíchem hledal býkovec a pravil k ní s vlídným výrazem v obličejí: „Pepinko, jen chvíli vydrž,“ – a přetáhl ji několikrát vší silou přes záda! –

Ona křičela: „Milý muži, prosím tě, ušetři mě!“ – On však: „Pepinko, jen tiše drž, hned bude po všem!“ – A tak musela vydržet všechny hrubé rány, které jí ten zběsilec určil. – – –

Usouzená dobrá žena za několik let zemřela – pravděpodobně podlehla jeho týrání – poté se Schützenberger znovu oženil – ale narazil na pravý opak, neboť nyní musí být poslušný on – dobře mu tak!<sup>4</sup>

## Loupež v rýmařovském kostele

Tato krádež se stala v roce 1830 v týdnu po Velikonocích.

Příležitost ke zločinu si musel ten špatný člověk bez víry a důvěry v Boha vybrat už ve velikonočním týdnu a spočítat si, jak se pojistit, aby ho nikdo nepřistihl. Bylo právě novoluní a noci byly tmavé, což provedení zlého skutku napomáhalo. – –

Byla právě středa po Velikonocích a moje matka se účastnila první mše svatě, která se sloužila v šest hodin ráno. Když kaplan Franz Groß mši skončil, otevřel schránku na hostie, aby lidé, kteří byli u zpovědi, mohli přijmout tělo Kristovo, a hle – jaká hrůza se ho a také všech přítomných zmocnila, tu vlevo i vpravo byl svatostánek prázdný! – – –

Točil schránkou dokola, ale zůstala prázdná a nic v ní nebylo vidět. Kaplan se potom obrátil k lidu a spráskl ruce s výrazem největšího zděšení, běžel kolem oltáře do sakristie a jako smyslů zbavený zase ven! – – – Teď se všichni shlukli a nahnuli k němu a vyptávali se a dohadovali. – Mezitím už přišla i rychle svolaná komise, prohledala všechny kouty kostela a pátrala, kde jsou ty předměty nebo kudy dovnitř vklouzl zloděj a kam se mohl schovat. – Zjistili, že na dolejší konci kostela byly okenní tabulky nízkého nezamřížovaného okna, které se nacházelo ve výšce 6–7 stop od země, rozbité, tudy tedy bezpochyby lupič vnikl dovnitř a s uloupenými věcmi, monstrancí a ciboriem s hostiemi, pravděpodobně zase vylezl ven a utekl pryč. – –

Nesporně to museli být dva zloději, protože jeden pomohl druhému nahoru, ten mu podal věci oknem a pak mu ten první musel pomoci ven, protože sám by to všechno nemohl zvládnout.

Toho rána, hrozného pro celé obyvatelstvo, obzvláště však pro duchovenstvo a dobrého děkana Palma, zahájil soud domovní prohlídky v celém městě a v přileh-

lých vesnicích. Všude, kde jen předpokládali, že by se v domě mohly zdržovat podezřelé osoby, byl proveden přísný výslech, dokonce i u Josefa Simona, řečeného Tuchseff, na náměstí v Rýmařově, stejně tak prohledali dům bohatého krejčího Hubera v Edrovicích. U posledně jmenovaného dokonce v pokoji, ve stodole a ve stáji vyrvali prkna z podlahy – ale nic ne našli! – – –

A proč to udělali zrovna u Hubera? – Protože to byl Švýcar a jinak smýšlející – dnes se říká: volnomyšlenkář! A proto u něj nezůstalo nic neprohledáno – přestože to byl poctivý muž, i když nikdy nešel do kostela!<sup>5</sup> – – –

Ještě téhož dne byla vypsána odměna 300 zlatých, kterou vyplatí obec v Rýmařově tomu, kdo dokáže vypátrat zloděje. Mezitím uběhlo už 14 dní a pátrání vůbec nepokročilo, když v Lošticích, nedaleko Mohelnice, přišel k tamnímu Židovi jakýsi muž a nabídl mu k prodeji kousky zlata a stříbra.

Žid okamžitě poznal, že rozsekané zlaté a stříbrné kousky pocházejí z kostela, přijal je a vyzval muže, aby počkal ve světnici, protože si prý chce dojít pro peníze k sousedovi, neboť u sebe doma tolik peněz nemá.

Ten muž však, když se Žid vzdálil, zavětril nebezpečí a utekl – byl ale brzy dopaden. – Hned ho předvedli před místní soud a podrobili výslechu, kdo je, kde bydlí a odkud získal ty zlaté a stříbrné kousky atd.

Nato ten muž do protokolu uvedl: „Je tkadlec z Rudy a objevil ty cenné věci na poli zahrabané pod hromadou kamení, a tak je chtěl prodat.“ – –

Po výslechu byl vzat do vazby, protokol poslali rychlým poslem na koni do Rýmařova – odkud se následně vydala velká komise na tříhodinovou cestu do Rudy, aby tam všechno podrobně vyšetřila. –

<sup>1</sup> V orig. Rohrmühle, pravděpodobně vodní mlýn (tzv. válcový), v Rýmařově stálo mlýnů několik, jeden na vnějším konci Jesenické ulice, druhý v místech hospody Na Statku a další ve směru na Jamartice. Rohr (čes. trubka, potrubí, roura) může ale odkazovat i k hutí, kde se vyráběly roury (rourovně); jedna měla fungovat u Edrovic. Pozn. red.

<sup>2</sup> 1 německá míle = 2 912 vídeňských sáhů = 5 522,5 metrů. Pozn. překl.

<sup>3</sup> To bylo také zdravější a zábavnější, než se nechat v jakési tmavé kajutě přepravit z jednoho místa na druhé, všechna poezie a nespěchanost je pryč!

<sup>4</sup> Takovým způsobem se člověk nechová ani ke psu, jak se ten surovec choval k vlastní oddané ženě! –

<sup>5</sup> Goethe praví: „Všechny viny se pomstí na zemi!“ Ostatně by měl tento muž a podobní hrubiáni číst „Náboženství lidstva“ Armina Frankeho, brzy by změnil názor.

<sup>6</sup> Kdyby jen ti, již pravidelně navštěvují kostel, byli poctiví lidé, potom by bylo mnoho rošťáků a vypadalo by to ve společnosti žalostně! Poctivost a opravdové křesťanství naštestí nezávisí na návštěvě kostela, neboť Kristus jak známo učil: „Že Bůh se musí ctít ne v kostele, nýbrž v duchu a v pravdě, a on sám nejraději kázal a učil v Božském chrámu – ve volné přírodě! D. H.

Tkadlec bydlel v domku stojícím osamoce- ně na dolním konci obce. Komise zastihla jeho ženu a několik malých dětí. Žena byla zatčena a děti důkladně vyzpovídány. Vyšlo najevo, že jejich otec několik dnů na půdě něco štípal a do něčeho bušil a jim (dětem) nařídili nevycházet ze světnice – matka však prý často chodila na půdu. Jedno děvče mělo také na sobě zástěru, která pocházela z oltářních ubrusů, které se v Rýmařově ztratily.

Zatímco zmíněná komise prováděla šetření v Rudě, shromáždili se v Rýmařově tisíce lidí jak z města, tak z vesnic, a utvořili s duchovenstvem velké procesí. Vydali se komisi naproti v naději, že se našla alespoň jedna z těch svatých nádob, aby byla slavnostně navrácena do kostela – avšak všichni se hořce mylili. – Komise přišla s prázdnými rukama!

Lze si lehce představit, že rozčilení shro-

mážděného davu způsobeného takovým zklamáním bylo obrovské. V davu bylo velmi mnoho rozzlobených mužů vyzbrojených klacky a kameny, zvláště z těch domů, kde byla provedena domovní prohlídka, hlučně přitáhli přivítat zloděje, neboť předpokládali, že ho komise přivede. Kdyby se tak stalo, nebyl by zloděj dorazil do Rýmařova živ, neboť by ho ti rozzuření muži byli zlynčovali. Běsnící masa však byla dvojnásob zklamána, protože vyslaná komise nepřinesla ani ciborium, ani monstranci, ani zloděje nepřivedla, a tak se rozhněvaní lidé museli nespokojeni vydat domů! – –

Zloděj monstrance byl uvězněn na Špilberku a prý tam také zemřel. – Jeho žena se však po několika letech vrátila. Oba byli velkými hráči loterie, proto všechno, co jen mohli zastavit, vsadili do loterie, ale nic nevyhráli. –

Ukradená monstrance byla umělecky zho-

tovena z čistého zlata a stříbra, byl to jeden z nejkrásnějších modelů a po státní svato-krádeži při válečných reparacích Napoleonu Bonapartovi byla z Opavy vyplacena za šest tisíc zlatých. Tuto částku poskytlo město Rýmařov a mnozí dobrodinci; tamtéž byla i opatřena puncem, neboť všechno zlato a stříbro, které nebylo opuncováno, propadlo státu (státní pokladně). Nakonec aby byla ukradená monstrance opět nahraze- na, nechal takřečený „bohatý Kindermann“ zhotovit novou podle stejného vzoru, ta však byla jen pozlacená. –

Nato paní hraběnka z Harrachu, jelikož zloděj pocházel z jejího panství, darovala rýmařovskému kostelu druhou monstranci. Byla sice malá, ale z pravého zlata a stříbra, a používala se při slavnostech. – V roce 1879 tato monstrance málem shořela, když vypukl požár v Božím hrobu, avšak odvážná sestra řeholnice ji zachránila.

## Akce hradu Sovince

### SRAZ AUTOMOBILOVÝCH VETERÁNŮ NA SOVINCI

10. září

V neděli do 9:30 do 14:00 sraz automobilových veteránů na hradě v rámci akce TROFEO NIKÉ JESENÍKY 2017

Spanilá jízda historických vozidel a motorek našich i světových značek

### PAST NA MEDVĚDA

30. září a 1. října

Šermířský příběh o nezdařeném lovu na medvěda

Sokolnické ukázky lovu atrapy kořisti

### KAŠPÁREK ZE SKALNÍHO HRADU

16. a 17. září

Loutkářská a pohádková pouť

Putování hradem z pohádky do pohádky  
Divadelní, šermířské a loutkové pohádky pro celou rodinu

### VÝSTAVA:

### PALO MACHO, JANA HOJSTRIČOVÁ

3. června – 30. září

Zajímavé propojení maleb na sklo a fotografií

Bc. Michal Koutný, kastelán hradu Sovince

Petr Šenkyřík, Historická posádka Špinavci

## Soutěž

### Historie Rýmařova obrazem

Letošní redakční soutěž pod názvem *Historie Rýmařova obrazem* jsme zahájili v dubnovém vydání Rýmařovského horizontu č. 08/2017. V jednotlivých vydáních budeme do konce kalendářního roku uveřejňovat fotografie Bohumila Švédy z 60.–80. let, na kterých jsou vy-

obrazeny ulice, zákoutí, dnes již neexistující budovy nebo méně známé pohledy na naše město. Úkolem soutěžících bude určit přesně, o které místo jde, případně která budova nebo lokalita se v současné době na tomto místě nachází.

**Okopírované nebo vystřižené soutěžní kupóny** zašlete na adresu redakce: Rýmařovský horizont, Okružní 10, 795 01 Rýmařov nebo je můžete vhodit do redakční schránky. Poslední soutěžní kupon č. 15 s fotografií vyjde v RH č. 23/2017 v pátek 15. prosince. Kupóny můžete zasílat jednotlivě nebo všechny najednou do uzávěrky prvního čísla příštího roku, tj. do 4. ledna 2018. Jména výherců budou uveřejněna v prvním lednovém vydání Rýmařovského horizontu 12. ledna 2018. Hodně štěstí v soutěži přeje redakce RH!



### SOUTĚŽNÍ KUPON č. 9

Jméno a příjmení

.....

Adresa

.....

Telefon

.....

Místo, kde se objekt nachází

.....

.....

.....

## Malé poděkování přátelům

Ve svém věku už chodím sama ven velmi málo, a když se vydám na nákup, potkám tolik přátel, kteří mě vždy s radostí zdraví. Těm, kteří rádi čtou Horizont, bych jeho prostřednictvím ráda poděkovala.

Nejdříve ale musím poděkovat Pánu Bohu, který mně život dal, víru ve mně pěstoval i úctu k rodičům, kteří mě vychovali, k učitelům, kteří nám byli příkladem. Děkuji lékařům, kteří mě vždy vyléčili, i když to někdy bylo těžké. Řekla jsem jim: „Svůj život svěřuji do rukou Božích a do rukou vašich s plnou důvěrou,“ a oni se mile usmáli a tiše poděkovali. Mnozí už s námi nejsou, ale dobro se nezapomíná.

Přátelé pro mě znamenají hlavně vzpomínky. Nemohu jmenovat všechny, byly by jich stovky, jen několik z nich. Mezi nimi kamarádku z mládí Ludmilu Karáskovou. Já jsem šla pracovat do Brokátu a ona studovat na zdravotní školu. Jaké bylo moje překvapení, když se po letech objevila u porodního stolu při porodu mého druhého syna a byla se mnou i o rok později při tom třetím. Scházely jsme se i s její sestrou Věrou Walákovou v kostele sv. archanděla

Michaela. Ráda bych vzpomněla i na její rodiče, manžele Volkovy, a na manžela, pana Františka Karáska, který nám do Brokátu přišel zahrát a zazpívat k MDŽ. V Brokátu hrával na harmoniku také pan Antonín Podešva z Harrachova.

Ráda vzpomínám na paní Marii Kodovskou, tehdy ještě Bětíkovou, u níž jsme s kamarádkou Edeltraud Kyjákovou sedávaly na lavičce v zahrádce. Vzpomínám na paní učitelku Elišku Jungwirthovou, která mi byla oporou, když mi umírali rodiče, nebo na milého pana učitele Václava Kováře, kterého jsem si velmi vážila. Chodil s námi kreslit do Harrachova, do lomu a na různá jiná místa. Obdivovali jsme všichni, jak krásnou krajinu před námi uměl vytvořit. Výborní přátelé byli i mí dřívější sousedé Karel a Gertruda Boxanovi. Stačilo zatukat na zeď a už jsme věděli, že se sejdem u kávy.

Ve vzpomínkách mi zůstali přátelé ze školy, z Brokátu i mnozí další, kteří mi pomohli, když mi bylo nejhůř. Nikdy mi neřekli: Ty jsi Němka, s tebou se nebavíme.

Hodně štěstí všem dobrým přátelům přejí z celého srdce *Olga Schreiberová*



## Můj šálek čaje – nová generace

### Lois Lowryová: Spočítej hvězdy

Celý příběh se odehrává v Dánsku, kde právě probíhá druhá světová válka. Kamarádky Annemarie a Ellen nemyslí na válku, jen si stěžují, že se v obchodech nedá koupit mnoho věcí, například jejich oblíbené sladkosti. Když ale Němci začnou v okupovaném Dánsku pronásledovat židy, už si té tragédie všimají. Ellen je totiž židovka a ocitá se v ohrožení života, které také ovlivní jejich kamarádství. Annemariini rodiče se ovšem rozhodnou malou kamarádku své dcery zachránit.

V této knize se připomíná hlavně hrdinství dánských občanů, kteří zachránili přes 7000 židovských obyvatel tím, že je převezli přes moře do Švédska.

*Peter se držel stranou a lokty se opíraly o kolena. Bylo vidět, že o něčem přemýšlí.*

*Ellen seděla na pohovce mezi svými rodiči a pevně se držela s matkou za ruku. Zvedla oči k Annemarie, ale neusmála se. Annemarie*

*najednou přepadl smutek. Přátelské pouto mezi nimi pořád trvalo, ale Ellen jako by teď přešla do jiného světa, do světa, který sdílela se svou rodinou a o kterém nikdo nevěděl, kam je zavede.*

*Když se strýček Henrik zvedl k odchodu, starý muž se na něj znenadání zahleděl. „Bůh tě opatruj,“ řekl pevným hlasem. Henrik přikývl. „Bůh opatruj nás všechny,“ odpověděl. Pak se obrátil a vyšel z místnosti. O chvíli později Annemarie zaslechla klapnout domovní dveře. Maminka přinesla z kuchyně čajovou konvici a podnos se šálky. Annemarie jí pomohla šálky rozdat. Nikdo nemluvil.*

Tuto knihu vřele doporučuji, je to zajímavý pohled na problematiku holocaustu, najde si v ní své každý, kdo se o druhou světovou válku zajímá. Navíc je čtivě napsaná a dokáže čtenáře vtáhnout do děje.

*Ivana Hořínková, 8. B, ZŠ Rýmařov, Jelínkova 1 (LOWRY, Lois. Spočítej hvězdy. 1. vyd. Praha: Argo, 2015. 125 s.)*

## Prostor pro firmy a podnikatele

### Hedva Prima bourá zchátralé budovy

V průběhu letních měsíců mohli kolemjdoucí zaznamenat v areálu Hedvy na Opavské ulici stavební ruch. Nešlo však o výstavbu nových budov pro rozšíření textilní výroby, ale o demolici zchátralých a nevyužívaných objektů. Ty nahradil zub času a podle slov zástupce vlastníka také nepřízniví občané s vidinou zpeněžení všeho, co se zpeněžit dalo.

Během velkého rozmachu textilnictví na Rýmařovsku proběhla masivní výstavba fabrik, které svého času zaměstnávaly tisíce lidí. Na dnešní Opavské ulici vyrostla továrna bratří Schielů, po válce přejmenovaná na Henap (Hedva, národní podnik), Brokát a nakonec Hedvu. Areál, který v současnosti vlastní Hedva Prima Moravská Třebová, má nejlepší léta za sebou. Kdysi prosperující odvětví vytlačil levný textil z Asie. Budovy na Opavské s výjimkou dvou pronajatých provozů nejsou využívány.



„Rozhodli jsme se po zralé úvaze prázdné objekty zbourat. Důvodem nebylo jen jejich stáří a zchátralost, ale hlavně hledisko bezpečnosti, estetiky a ekologie. Do konce roku bychom měli dokončit 90 % demoličních prací, dočišovací práce budou probíhat příští rok,“ sdělil k probíhající demolicí objektů předseda představenstva Hedvy Prima Moravská Třebová Ing. Jiří Ošlejšek.

Na dotaz, jaké má vedení firmy plány s volnými pozemky, předseda představenstva konkrétně neodpověděl. Plánů, záměrů a požadavků je prý celá řada. Firma v minulosti zvažovala výstavbu čerpací stanice, o pozemky měly zájem i potravinové řetězce, ale žádný z uvedených záměrů nebyl realizován.

„Demoliční výměr je vydán na pět objektů včetně bývalé jídelny, která nemá statut historické budovy, snad kromě čelního štítu, ale pro něj se nevyplatí budovu zachraňovat a opravovat. Stejně tak bude zbourána malá budova bývalé vrátnice. A co bude v budoucnosti? Já zastávám

heslo: Štěstí přeje připraveným,“ uzavřel Jiří Ošlejšek.

V hlavní budově Hedvy sídlí v pronájmu firma Hedva Český brokát, s. r. o., s pětácti zaměstnanci a je zde instalována externí expozice rýmařovského muzea o textilnictví, další část areálu využívá k podnikání tavnírna hliníku firmy AlFeCopper Trading, s. r. o.

JiKo



## Užitečná informace

### Jak se bránit proti hluku od sousedů?

**Domov představuje pro mnohé oázu klidu. Co však dělat v případech, že vaši domácí pohodu narušují hlukní sousedé, továrna nebo hluk ze zahrádky restaurace?**

Způsob obrany záleží na původu hluku i jeho intenzitě. Pokud hluk ve vašem obydlí dosahuje míry ohrožující vaše zdraví, může nápravu zjednat hygienická stanice nebo stavební úřad. Krajská hygienická stanice může zastavit provoz nebo používání zdroje hluku až do odstranění závady nebo odejmout povolení k jeho provozu. V případě nerespektování takového rozhodnutí může ukládat pokuty. Stavební úřad kontroluje, zda k překračování hlukových limitů nedochází v průběhu provádění stavby. Dále může i u již dokončené stavby nařídít provedení nezbytných úprav pro zamezení překročení zákonných limitů hluku, ke kterému dochází při užívání stavby. „Pokud nelze limity pro hluk z vážných důvodů dodržet, mohou být překročeny, k tomu je však zapotřebí zvláštního povolení,“ vysvětluje Lukáš

Zelený, vedoucí právního oddělení dTestu.

Hlasitá hudba, rozjívěné hovory, vytrvale štěkající psi, mňoukající kocourři ozývající se od sousedů a podobné hluky, které však nedosahují intenzity poškozující vaše zdraví, je možné řešit prostřednictvím obecního úřadu či policie. „Hluk pocházející ze sousedních bytů může být totiž přestupkem proti veřejnému pořádku nebo proti občanskému soužití,“ uvádí Zelený.

V případě hluku od sousedů máte také možnost obrátit se na soud se žalobou, kterou budete požadovat, aby soused zabránil pronikání hluku do vašeho bytu. „Soud žalobě vyhově, pokud hluk přesahuje místní obvyklé poměry. Hledisko překročení zákonných limitů v tomto případě nehraje roli,“ konstatuje Zelený.

Samostatnou kapitolou je pořádání veřejně přístupných kulturních či sportovních akcí. Pravidla pro jejich organizaci stanovují obce. Ty také stanoví provoz letních zahrádek restaurací, například v rámci tržního řádu. „V na-

ší poradně se setkáváme i se stížnostmi na hlasitý projev hostů restauračních zařízení, ten však nemůže řešit krajská hygienická stanice. Hlasité projevy hostů tak mohou být posouzeny jako přestupky proti nočnímu klidu. Pokud nebudete s rozhodnutím jmenovaných úřadů spokojeni, máte možnost obrátit se na správní soudy. Správní soudy pak mohou rozhodnutí úřadů zrušit či změnit,“ říká Zelený.

Pokud by v důsledku hluku docházelo ke škodám, můžete se jako poškozený domáhat náhrady. Opomenout nelze ani možný zásah do takzvaných osobnostních práv každého člověka. „Dle konkrétní situace by se mohlo jednat o porušení práva na důstojné životní podmínky, soukromí či zdraví,“ uzavírá Zelený.

Helena Diesing, dTest

**d Test** SPOTŘEBITELSKÁ PORADNA 299 149 009 www.dtest.cz

### Co dělat se zbožím poškozeným při přepravě

**Nakupování v e-shopech má své výhody, ale také určitá úskalí. Nejenže tak trochu kupujete zajíce v pytli, ale navíc do hry vstupují přepravní společnosti, které mohou nešetřeným zacházením napáchat na zásilce značné škody. Na koho se tedy obrátit, když doma otevřete dlouho očekávaný balíček a zjistíte, že zakoupené hrnčičky jsou poškozené a z talířků vám zbyla jen porcelánová drť?**

Málokdo asi v takové chvíli vyběhne za uždějším kurýrem, aby ho přiměl vzít si zboží zpátky. Je potřeba vzniklou poušť zdokumentovat a neprodleně uplatnit reklamaci. „Prodávající odpovídá za stav zakoupeného zboží až do okamžiku převzetí kupujícím. Proto i poškození zboží způsobené přepravcem jde na vrub prodejce. Nemusíte se tedy domáhat náhrady škody u přepravce, ale můžete zboží klasicky reklamovat v e-shopu, kde jste jej zakoupili, nebo od smlouvy do 14 dnů odstoupit,“ říká Lukáš Zelený, vedoucí právního oddělení dTestu.

Je pravda, že provozovatelé e-shopů se tím dostávají do nelehké pozice. Právo na náhradu škody a stejně tak i další práva z přepravní smlouvy totiž po vydání zásilky automaticky přechází na jejího příjemce. Pokud tedy rekla-

maci u přepravní společnosti uplatní prodávající, s největší pravděpodobností nebude akceptována.

Měli byste proto o poškození zásilky informovat jak prodávajícího, tak přepravní společnost, a to co nejdříve. „S překontrolováním zboží a uplatněním reklamace neotálejte, mohlo by to přispět ke vzniku škody na straně prodávajícího. Bez vaší součinnosti totiž nemůže účinně uplatnit svůj nárok vůči přepravci. Zákon ukládá každému člověku, aby předcházel vzniku škod u ostatních. Lhostejnost vůči zájmům prodávajícího tak může v konečném důsledku dostihnout vás,“ doplňuje Lukáš Zelený.

Pokud jde o přepravní společnost, ta se nemůže zbavit své odpovědnosti poukazem na to, že adresát při převzetí zásilky podepsal prohlášení, podle kterého balík přišel nepoškozený. Podobné prohlášení potvrzuje jen nepoškozenost vnějšího obalu. Když balík před řidičem na místě neotevřete, pak ze stavu vnějšího obalu nelze vyvozovat, jak je na tom obsah balíku.

Není-li sporu o tom, že se zboží poškodilo při přepravě, máte na výběr mezi uplatněním re-

klamace a odstoupením od smlouvy. „Jestliže se rozhodnete uplatnit reklamaci, nemůžete po prodávajícím požadovat okamžité vrácení peněz. To lze nárokovat jen tehdy, pokud by nebyla možná bezplatná oprava ani výměna za nový kus. Nadto může vyřízení reklamace trvat až 30 dní,“ upozorňuje Zelený. Reklamovat zboží z důvodu jeho poškození při přepravě naproti tomu nelze, pokud si přepravu zajišťujete sami nezávisle na prodávajícím. Předání zboží přepravci má pak z pohledu práva stejné účinky, jako byste jej sami převzali.

Na závěr je na místě připomenout, že vhodné zabalení zboží určeného k přepravě má zajistit prodávající. „Nevyplývají-li z obchodních podmínek přepravce zvláštní pravidla pro balení určitého typu zboží, pak je třeba jej zabalit podle zvyklostí a s ohledem na jeho povahu,“ upřesňuje Lukáš Zelený.

Vanda Jarošová, dTest

**d Test** SPOTŘEBITELSKÁ PORADNA 299 149 009 www.dtest.cz

## Kam na výlet

### Krajem slatí k divu hor stvořenému lidmi

Cesta od Františkovy myslivny neomylně míří k rozsáhlému lesnímu masivu pokrývajícímu vrcholy Velké a Malé Jezerné. Cesta není značená, ale zejména zpočátku ji nelze přehlédnout. Hustý horský les vroubí širokou lesáckou svážnicí a milovníci borůvek si mohou pochvalovat, že tady je díky hlubokému úvozu mohou sbírat vestoje.

Když dojdeme na vrcholové plato, je nutné zpozornět. Cesta se totiž pod vrcholem Velké Jezerné (1248 m n. m.) větví do tří pěšin. Ač se to nabízí, poutník by se neměl nechat zlákat tou nejširší. Sice dovede člověka na vrchol této magické hory, ale pak končí. Navazuje na ni jen prastarý lovecký chodník vedoucí až do údolí Desné, téměř zarostlý a dost krkolomný.

Hora Velká Jezerná leží uprostřed pomyslné čáry mezi Mravenčínkem a Petrovými kameny, a tak se není co divit, že i tento kopec je opředen tajemnými legendami. Ty vyprávějí o zvláštních bytostech, které jsou nadány nadpřirozenou mocí a žijí v nitru hory. Jednou prý jistý hajný spěchal přes zdejší lesy do Loučné pro felčara, aby zašel za jeho nemocnou ženou. Už se stmívalo, když tu najednou se prosvětli la lesní cesta silnou září a před ním se objevila mladá dívka. Usmívala se, a když došla k hajnému, mlčky mu podala svazeček bylin. Pokynula dlaní směrem k hájovně a zmizela. Hajný i beze slov pochopil, že se má vrátit za nemocnou ženou a uvařit jí tyto byliny. Když tak učinil, nemoc jakoby zázrakem z těla odešla. Hajný věděl, že potkal pohádkovou bytost z podzemí Velké Jezerné, protože to zdaleka nebylo poprvé, co tito záhadní tvorové v různých podobách navštívili lidský svět, aby pomohli potřebným.

Vrátne se ale na rozcestí. Správná cesta je ta nejméně znatelná – prostřední. Na stromě ji označuje přípevně odrazové sklíčko z traktoru, ale kdo ví, jak dlouho tady ještě vydrží. Cesta, či spíše pěšina, zamíří neomylně do sedla mezi Velkou a Malou Jezernou. Už po pár krocích se začne ve stopách otištěných do jesenické půdy objevovat voda. Přicházíme na další z jesenických rašelinišť, které hromadí vodu v prohlubenině sedla mezi oběma horami. Stará lovecká stezka byla odpradávná zpevněna haťovým chodníkem. Ten se začal pomalu rozpadat, ale s rozvojem turistiky v posledních letech byl opraven.

Zdejší rašeliniště je úžasné zejména na přelomu června a července. Zdejší rostliny rozkvetou a celá oblast ztrácí ponurost, kterou se vyznačuje po většinu roku. Právě zde sbírá své vody další jesenická řeka – Merta. Pramení kousek pod rašeliništěm, v závěru mělkého údolí ohraničeného Velkou a Malou Jezernou a Vřesníkem. Nezkoušejte její pramen najít, půda je tady tak podmáčená, že není problém zapadnout po pás do bláta. V závěru údolí, které Merta teprve vyhlodává do větších hloubek, se k toku připojuje hned několik menších pramínek, takže již po nějakých 300 metrech je z Merty docela slušně vodnatý potok. Klikatí se po travnaté pláni, vzniklé po katastrofálním polomu na konci 90. let 20. století a kupodivu i zde, v opuštěné krajině hor, velmi brzy narazí na stopu lidských rukou – loveckou chatu Jezerná.

Malý srub, napůl ztracený v obrovské ploše této části Jeseníků, má pozoruhodnou historii. Dá-li se věřit dřevěné tabulce, která je na ní přibitá, byla chata postavena v roce 1902, a patřila by tak k nejstarším boudám v této oblasti. Ještě pozoruhodnější je však důvod, proč byla postavena.



Vřesník od Dlouhých strání

Fota: V. Lehký



Skalní práh na Mertě

Šlo totiž o rybařskou baštu, stojící na břehu dvou nevelkých rybníků. Skutečně zde, v nadmořské výšce kolem 1150 metrů, nechala vrchnost vybudovat dvě nádrže k odchovu pstruhových ryb! A na Jezerné bydlel baštýř, který se o pstruhy staral. Byla to zvláštní a hodně osamělá služba. Vždyť nejbližší obydlí leží asi devět kilometrů daleko a jen občas měl zdejší obyvatel možnost navštívit „sousedu“ v asi dva kilometry vzdálené Františkově myslivně.

Z rybníků se toho moc nezachovalo. Jsou znatelné jen hráze a poměrně rovinaté plochy někdejšího dna. Pod bývalými nádržemi se pak Merta stále více a více zařezává do podloží a postupně vytváří kaňon, který řeku dovede až do nivy, kde se z horské bystřiny změní v pohodovou říčku.

Ale to předbíháme. Na okraji zmíněné holé pláně řeka, již notně zavrtná do údolí, protne cestu značenou modrou turistickou značkou a doslova po hlavě se vrhne směrem dolů. Kolem Mertě vede na dně kaňonu, který zde řeka vyhloubila, úzká pěšinka. Poutníkovi, který se po ní vydá, nabídnou neuvěřitelnou podívanou na desítky, možná stovky kaskád a vodopádů. Ty se sice výškou nevyrovňají známým vodopádům Bílé Opavy na druhé straně masivu hor, přesto jsou překrásnou ukázkou panenské jesenické přírody. Nad řekou se vypínají divoké skalní ostrohy a smrkový les střídají původní horské bučiny. Svítí-li slunce do údolí v tom správném úhlu, nabízí Merta právě zde neopakovatelnou scenerii. Asi po kilometru se řeka dostane k dnes již sotva znatelným zbytkům mostu, který zde v dávných dobách divočící řeku křížil. Jeho stavbu si kdysi vyžádala touha člověka vyrvat přírodě její rudné bohatství. Právě zde se kdysi těžila železná ruda – hematit, který se zpracovával v železárnách v Sobotíně a ještě dříve ve vrchnostenských hamrech. Stará štetová cesta pak prozrazuje, kudy povozy odvážely rudu ke zpracování. Po této cestě se dostaneme do malebného údolí, kde Merta přibírá svůj druhý významný pramenitý tok. Ten spatřuje světlo světa pod hlavním hřebem Jeseníků táhnoucím se směrem ke Skřítku. Obě větve pramene vyvěrají v nadmořské výšce asi 1300 metrů na obou stranách východního úbočí 1370 metrů vysokého Jeleního hřbetu. Zejména levý tok se v prudkém spádu žene z prameniště nacházejícího se nedaleko známé Jelení studánky do údolí ve stínu neuvěřitelně vysokého skaliska Čertovy stěny.

Vrátne se na vrcholky hor. Po překonání haťového chodníku čeká poutníka stoupání na vrchol Malé Jezerné. Pozoruhodné je, že je ještě o 20 metrů vyšší než Velká Jezerná. Je to předzvěst toho, že nejvyšší vrcholy rozsogy Mravenčínku jsou na dosah.

A skutečně – lesní cesta končí na široké šotolinové lesní dálnici, která obkružuje nejvyšší vrcholy této oblasti. Tady začíná červeně značená stezka, která míří na onu podivnou plochu horu, která zabere skoro celý obzor. Znalci už tuší, že před sebou mají kombinaci díla přírody a kyklopské práce lidských rukou – horní nádrž přečerpávací vodní elektrárny Dlouhé stráně. Ještě pár pohledů k chatě Švýcárně, která se rýsuje na druhé straně údolí Desné, a už stoupáme k přehradě.

Miroslav Kobza: Cestou necestou za tajemstvím Hrubého Jeseníku

## Sport

## Starší přípravka začala novou sezónu

Nově vytvořená starší přípravka fotbalistů odstartovala sezónu 2017/2018. Tým starší přípravy tvoří hráči ročníků 2007–2009 Sebastián Oliš, Vít Novosad, Filip Maceček, Filip Vymazal, Šimon Jahoda, Jan Friedrich, Jiří Herman, Radim Přecechtěl, Petr Hance, Tomáš Vychodil, Jan Mihál, Michal Kubík, David Tomíček, Miroslav Mušálek, Alexandr Pytlíček.

V sobotu 26. srpna jsme se zúčastnili výborného celodenního turnaje ve Smrčicích u Prostějova. Turnaj měl vynikající obsazení, zúčastnilo se ho 24 týmů z České republiky, Polska a Slovenska, mezi nimi např. Sigma Olomouc, FC Slovácko, Zbrojovka Brno, Fastav Zlín, FC Opava, z Polska třeba Górnik Zabrze a ze Slovenska Dubnica nad Váhom, Malacky a další.

Ve skupině jsme se utkali se Zbrojovkou Brno, se kterou jsme prohráli 3:4, s týmem Fastav Zlín jsme remizovali 3:3, 1. FK Důbravku jsme porazili 4:1, s Dubnicí nad Váhom jsme prohráli 1:2 a s týmem Čechovic jsme remizovali 2:2. V tabulce jsme skončili na 4. místě a tým jsme se dostali do skupiny zápasů o 9. až 17. místo. Rýmařovští porazili týmy Malacky a Čechovice, v posledním zápase o 9. až 10. místo s mužstvem 1931 Zlín ale smolně prohráli 2:3.

Celý turnaj se hrál za úmorného vedra, bylo znát, že všem hráčům pomalu docházejí síly. Konečné 10. místo je pro naše kluky velice dobrým výsledkem, protože turnaj se hrál systémem 5+1, který jsme hráli poprvé. Důležité bylo také porovnání s týmy, s nimiž se rýmařovští fotbalisté často neutkávají. V turnaji se neztratili a za to je musím moc pochválit.

Do All Stars týmu se proboujel náš hráč Jan Friedrich, který si za svůj výkon odnesl krásný pohár. Kromě toho si dva kluci z našeho týmu odvezli první dvě ceny z bohaté tomboly v podobě tabletu a mobilního te-



lefonu. Hodnocení celého turnaje pro náš tým bylo velice pozitivní. Turnaje se zúčastnili Miroslav Mušálek, Radim Přecechtěl, Jan Mihál, David Tomíček, Tomáš Vychodil, Petr Hance, Michal Kubík, Vít Novosad, Filip Vymazal a Jan Friedrich.

V neděli jsme odehráli první mistrovské utkání v Břidličné. Kluci zápas po náročném sobotním turnaji odehráli velice dobře, vyhráli 12:4, a kdyby proměnili všechny šance, mohlo být branek ještě víc. O góly se postarali Sebastián Oliš, Radim Přecechtěl, Filip Vymazal, Tomáš Vychodil, Jan Friedrich a Vít Novosad. *Foto a text: Radim Přecechtěl*

**Sobota 9.9.2017 od 16:00 hod.**  
6.kolo Moravskoslezské fotbalové ligy



**msfl.cz**  
MORAVSKOSLEZSKÁ FOTBALOVÁ LIGA



## Kuželkáři bojovali o cenné body v Bohumíně

V sobotu 2. září se na bohumínské kuželkářské dráze konal celorepublikový turnaj tělesně postižených kuželkářů, kterého se zúčastnilo osmatřicet hráčů z celé republiky.

V kategorii LP1 velmi dobře obstál rýmařovský Jiří Polášek hrající za TJ Břidličná, který výkonem 398 bodů porazil favorizovaného Petra Kumstáta z KK Blansko (396 b.) a skončil druhý. Prvenství si odnesl Josef Kašpar z Horního Benešova (419 b.).

V kategorii LP2 si polepšil Ivo Mrhal z TJ Břidličná, když výkonem 406 bodů přehrál Bohumila Bašného z KK Blansko (399 b.) a skončil rovněž druhý. První místo uhájil ostravský Jaroslav Brázda z oddílu Turisté Ostrava (427 b.).

Tradiční roli favorita potvrdil a své fanoušky nezklamal rýmařovský Zdeněk Dočkálek z TJ Břidličná, který za sebou neuvěřitelným výkonem 539 bodů nechal druhého Lubomíra Červinku z Baníku Ostrava (450 b.) a týmového spoluhráče Miroslava Grebenára z TJ Břidličná (398 b.) na třetím místě.

Bohumínský turnaj měl být původně posledním turnajem seriálu Českého poháru 2017, na hráče však čeká ještě jeden kuželkářský závod, který by se měl odehrát na kuželně v Opavě v říjnu nebo listopadu. Termín organizátoři upřesňují. Nicméně podle průběžných výsledků mohou být naši kuželkáři spokojeni. Jiří Polášek je v kategorii LP1 na prvním místě stejně jako Ivo Mrhal v kategorii LP2. V kategorii TP k žádné změně nedošlo, což je pro naše hráče velmi povzbudivé.

JiKo

### Průběžné výsledky Českého poháru 2017

#### LP1

1. Polášek Jiří	66
2. Kumstát Petr	65
3. Kašpar Josef	47

#### LP2

1. Mrhal Ivo	62
2. Šmerda Jan	55
3. Bašný Bohumil	52

#### TP

1. Dočkálek Zdeněk	78
2. Grebenár Miroslav	60
3. Šrom Čestmír	47

## POZVÁNKA NA AUTOKROS

Finálový závod Rýmařovského poháru 2017

V sobotu 16. 9. se uskuteční VI. díl autokrosového seriálu

<b>Startují divize:</b>	<b>Harmonogram závodu:</b>
Škoda	8:00 - 9:15 přejímky
N do 1 400 ccm	9:20 - 9:30 rozprava jezdců
D1 do 1 400 ccm	9:40 - 10:00 tréninkové jízdy
D2 nad 1 400 ccm	10:15 - start závodu

Zveme všechny příznivce autokrosu do závodního areálu pod firmou Styrotrade v Rýmařově.

Odbor Klubu českých turistů Rýmařov ve spolupráci se SVČ Rýmařov za podpory města Rýmařova zve na

# RÝMAŘOVSKÁ PADESÁTKA

42. VÝROČÍ  
9. 9. 2017  
SVČ Rýmařov

...není to závod, ale prověrka osobní zdatnosti, fyzické připravenosti a pevné vůle.

**Rýmařov SVČ**

**Start:** Středisko volného času Rýmařov od 6:00 do 10:00

**Cíl:** Areál Turistických známek, Janovice u Rýmařova, lom

**Pěší trasy:** 50 km start v 6:00, nejpozději v 7:00  
35, 25, 15, 5 km start od 6:00 do 9:00

**Cyklotrasy:** 60, 46, 20, 10, 5 km společný start v 9:00

**Startovné:** Děti do 5 let zdarma  
Děti 5 až 10 let 5 Kč  
Členové KČT, studenti a důchodci 20 Kč  
Ostatní účastníci 30 Kč  
Děti do 15 let se mohou zúčastnit pouze v doprovodu dospělých

**Občerstvení:** na trase vlastní, v cíli čaj

Konání závodu umožnil podnik Lesy České republiky, s.p.

**Akce se koná za každého počasí! Každý se účastní na vlastní nebezpečí.**

**více informací na [www.svcrymarov.cz/50](http://www.svcrymarov.cz/50)**

## Rozpis utkání družstev FO SK Jiskra Rýmařov, z. s. – září 2017

Datum	MSFL muži A	OP – OFS muži B	KS sk. A dorost	KP MSKFŠ žáci st. + ml.	OP příprava st.	OP příprava ml. A	OP příprava ml. B
sobota 9. 9.	Spartak Hulín 16:00						
neděle 10. 9.		Světlá Hora 16:00	Ostrava-Jih	MFK Karviná	Malá Morávka 14:00	FK Krnov A	Juvent. Bruntál
úterý 12. 9.						TJ Břidličná B	
čtvrtek 14. 9.					Sl. Ol. Bruntál A		
sobota 16. 9.	Uherský Brod	Vrbno p. Prad.		TJ Koprivnice 09:00 + 10:45		FK Krnov B 14:00	FK Krnov A 15:30
neděle 17. 9.			Dolní Lhota 11:00 (hř. Vrbno)				
čtvrtek 21. 9.							FK Krnov B
sobota 23. 9.	FK Mohelnice 15:30		Fotbal Fulnek			Horní Benešov	
neděle 24. 9.		Staré Město 16:00		Sl. Ol. Bruntál	Sl. Ol. Bruntál B 14:00		
čtvrtek 28. 9.						Sl. Ol. Bruntál C 15:30	Sl. Ol. Bruntál B 17:00
sobota 30. 9.	MFK Vyškov	Sokol Třemešná		FK Krnov 09:00 + 10:45	Sl. Ol. Bruntál C	TJ Břidličná A 14:00	Horní Benešov 15:30
neděle 1. 10.			FK Darkovičky 11:00				

zápasy venku  zápasy doma

- Zasklívání balkónů
- Zimní zahrady
- Plastová okna a žaluzie



I-nova CZ, s.r.o.,  
Harrachov 10,  
Rýmařov  
tel. 605 778 177  
[www.i-nova.cz](http://www.i-nova.cz)

## PROVÁDÍME

- Kanalizační přípojky
- Vodovodní přípojky
- Elektro přípojky
- Elektroinstalační práce

### Kontakt:

Pokorný Pavel, Opavská 18, 795 01 Rýmařov  
Mobil: 608 830 881  
E-mail: [pokornypavel2@seznam.cz](mailto:pokornypavel2@seznam.cz)

## JAK VYJDE

Další číslo **RÝMAŘOVSKÉHO HORIZONTU**

bude v prodeji od **22. 9. 2017**



Uzávěrka pro vydání je ve čtvrtek

14. 9. 2017 do 12 hodin

**Těšíme se na vaše příspěvky!**

**SOUKROMÁ ŘÁDKOVÁ INZERCE JEN ZA 10 Kč!**



## KONKURZ NA OBSAZENÍ OPERÁTORA VÝROBNÍ LINKY DO ZÁVODU NÁBYTEK POLÁCH V RYŽOVIŠTI

### Zabýváme se výrobou postelí

Chcete pracovat v příjemném a čistém prostředí při výrobě postelí  
a být za to dobře odměněni?  
Nabízíme plat cca 15 000 až 25 000 korun.

### PŘIJĎTE NA KONKURZ!

Po dohodě zajistíme i ubytování.

Konkurz bude průběžný a každý zájemce si v jeho rámci  
bude moci přímo vyzkoušet práci na výrobní a šicí lince.

Přesné termíny konkurzu pro jednotlivé zájemce  
se zkouškou práce v provozu sdělíme na základě osobních dotazů  
na tel. číslech 555 444 637 nebo 555 444 639,  
popřípadě na e-mailové adrese: [polach.trade@tiscali.cz](mailto:polach.trade@tiscali.cz).



Vydavatel: Středisko volného času Rýmařov, Okružní 10, 795 01 Rýmařov, tel.: 554 254 370, <http://www.rymarov.cz/mesto>.  
Neoznačené foto: Redakce. Uzávěrka dne: 31. 8. 2017. Redakce si vyhrazuje právo na zkrácení, případně úpravy nevyžádaných příspěvků a nemusí nutně souhlasit se stanovisky uveřejněnými v příspěvcích dopisovatelů. Redakce: Mgr. Jiří Konečný, Mgr. Zdenka Přikrylová. Redakční rada: Ing. Miloslav Marek, Bc. Leona Pleská, Mgr. Vladimír Stanzel, Mgr. Vlastimil Baran. Adresa redakce: Okružní 10, 795 01 Rýmařov, tel.: 554 254 374, mobil: 732 102 489, e-mail: [rymhor@seznam.cz](mailto:rymhor@seznam.cz), <http://svcerymarov.cz/horizont.php>. Vyšlo dne: 8. 9. 2017. Příspěvky laskavě zasílejte nejpozději do 14. 9. 2017. Další číslo vyjde 22. 9. 2017. Grafická úprava novin: Tiskárna APRO Bruntál, Ruská 10, 792 01 Bruntál, tel./fax: 554 23 00 27, e-mail: [apro@iol.cz](mailto:apro@iol.cz). Vydávání povoleno Ministerstvem kultury ČR pod značkou MK ČR E 11017. ISSN 1214-4517. Cena 15 Kč



Divadelní představení  
**Wianki / Věnce**  
divadelního souboru "Trochę Lipa"

Divadlo/hudba - Zámek Janovice 2017  
ukončení zámecké sezóny

Divadelní představení "Wianki" - "Věnce" divadelního souboru "Trochę Lipa" (pod vedením Roberta Konowalika) a hudební doprovod sboru "Chór na obcasach" (pod vedením Pawła Wielgusa)

sobota 23. 9. 2017 v 16:00 / vstup zdarma



Akce probíhá v rámci projektu „Kulturní sblížení“, který je spolofinancován z fondu mikroprojektů Euroregionu Praděd.



FOND MIKROPROJEKTŮ



**STIHL**

Akční slevy až 3.500 Kč

**Probudí ve vás profesionála**

Pily, foukače a další stroje  
v prodejní akci od 15. 9. do 30. 11. 2017.

**Markéta Slaměňíková - STIHL**  
Malá Morávka 213  
tel.: 723 912 274, 554 273 209  
Po-PÁ 8:00-12:00 13:00-16.30

[www.cpzp.cz/205](http://www.cpzp.cz/205)



**Moje máma už to ví!**

Staňte se pojištěncem ČPZP do 30. 9. 2017 a využijte např.:

- ▶ Plavání ZDARMA nebo se slevou
- ▶ Až 1 000 Kč na plavecký kurz pro děti
- ▶ Až 1 500 Kč na očkování
- ▶ Až 3 000 Kč pro ženy těhotné, po porodu a miminka

810 800 000  
[www.cpzp.cz](http://www.cpzp.cz)

kód pojišťovny  
**205**



**Česká průmyslová  
zdravotní pojišťovna**

# Lékárna Avion

Rýmařov, Nám. Míru 3



# Vaše rodinná lékárna

SE ZÁKAZNICKOU KARTOU ZÍSKÁVÁTE

zde odstříhnout

## SLEVA 100 Kč

Na nákup sortimentu volného prodeje nad 500 Kč,  
při předložení kupónu a zákaznické karty.  
Slevy nelze sčítat.

\*Platnost slevového kupónu je do 31. 12. 2017, lze jej uplatnit v lékárnách viz níže

SE ZÁKAZNICKOU KARTOU ZÍSKÁVÁTE:

- 20% slevu na antikoncepci
- Inzulíny bez doplatku
- Slevu z doplatku za léky
- Věrnostní bodový systém

## AKČNÍ PRODUKTY

### Acygal 500 mg 10 tbl.

Snižuje horečku a tiší bolest. Lék k vnitřnímu užití  
s účinnou látkou acidum acetylsalicylicum.  
Čtěte pečlivě příbalový leták.



Běžná cena:

~~29~~ Kč

Akční cena:

15 Kč

### Repelent Predator Forte spray 150 ml

Repelentní spray proti komárům a klíšťatům. Doba  
účinnosti 6 hodin. Vhodné pro děti od 2 let.



Běžná cena:

~~159~~ Kč

Akční cena:

99 Kč

NEJEZDĚTE DO BRUNTÁLU! ŠETŘÍME VÁM PENÍZE A ČAS

## Lékárna Avion, Rýmařov

Nám. Míru 216/3, Rýmařov  
Tel.: 554 219 823  
E-mail: avion@lekarnauhradeb.cz

[www.lekarna-avion.cz](http://www.lekarna-avion.cz)

## OTEVÍRACÍ DOBA:

Po – Pá 8.00 – 12.00 12.30 – 16.30  
So ZAVŘENO  
Ne ZAVŘENO

[facebook.com/Lékárna Avion](https://facebook.com/Lékárna Avion)